

マークをクリックするとそのページを見ることができます



発生動向総覧
P.2-7

<第48週>A群溶血性レンサ球菌咽頭炎の定点当たり報告数は増加し、過去5年間の同時期と比較してやや多い／その他最新動向



注目すべき感染症
P.8-10

<インフルエンザ>
定点当たり報告数は第43週以降継続して増加しており、第48週は5.52となった



感染症関連情報
P.11

病原体情報／海外感染症情報／その他



速報

<今週は該当記事はありません>



読者のコーナー

<今週は該当記事はありません>



グラフ総覧(第48週)
P.12-17



第48週のデータ
P.18-32



発生動向総覧

<第48週コメント> 12月4日集計分

◆全数報告の感染症

注意：これは当該週に診断された報告症例の集計です。しかし、迅速に情報還元するために期日を決めて集計を行いますので、当該週に診断された症例の報告が集計の期日以降に届くこともあります。それらについては一部を除いて発生動向総覧では扱いませんが、翌週あるいはそれ以降に、巻末の表の累積数に加えられることとなります。

※感染経路、感染原因、感染地域については、確定あるいは推定として記載されていたものを示します。

1類感染症

報告なし

2類感染症

結核347例

3類感染症

細菌性赤痢4例 菌種：*S. flexneri*(B群)3例__感染地域：北海道/ミャンマー1例、エチオピア2例

菌種不明1例__感染地域：メキシコ

腸管出血性大腸菌感染症47例(有症者27例、うちHUS 1例)

感染地域：国内32例、国内(都道府県不明)/ベトナム1例、ウズベキスタン1例、ペルー1例、ホンジュラス1例、国内・国外不明11例

国内の感染地域：北海道4例、兵庫県3例、福岡県3例、宮城県2例、愛知県2例、大阪府2例、茨城県1例、群馬県1例、埼玉県1例、千葉県1例、東京都1例、長野県1例、愛媛県1例、鹿児島県1例、国内(都道府県不明)8例

年齢群：2歳(2例)、3歳(2例)、4歳(1例)、5歳(2例)、7歳(1例)、8歳(2例)、9歳(2例)、10代(4例)、20代(11例)、30代(5例)、40代(7例)、50代(1例)、60代(3例)、70代(3例)、80代(1例)

血清型・毒素型：O157 VT1・VT2(10例)、O157 VT2(10例)、O26 VT1(7例)、O103 VT1(3例)、O115 VT1(2例)、O145 VT2(1例)、O152 VT1・VT2(1例)、O91 VT1・VT2(1例)、O153 VT1(1例)、O125 VT2(1例)、O111 VT1(1例)、O91 VT1(1例)、O121 VT2(1例)、O26 VT1・VT2(1例)、O26 VT2(1例)、O128 VT1・VT2(1例)、O157 VT1(1例)、その他・不明(3例)

累積報告数：3,597例(有症者2,423例、うちHUS 71例、死亡4例)

腸チフス1例 感染地域：北海道

4類感染症

- E型肝炎7例 感染地域(感染源): 北海道2例(生の貝類1例、不明1例)、茨城県1例(不明)、奈良県1例(猪鍋)、国内(都道府県不明)2例(鹿肉1例、不明1例)、韓国1例(生の牛肉)
- A型肝炎4例 感染地域: 東京都1例、熊本県1例、インド1例、モロッコ/エジプト1例
- 重症熱性血小板減少症候群2例
感染地域: 高知県1例、福岡県1例
年齢群: 70代(1例)、80代(1例、死亡)
- チクングニア熱1例 感染地域: ミャンマー
- つつが虫病39例 感染地域: 宮崎県7例、群馬県5例、千葉県4例、静岡県3例、大分県3例、鹿児島県3例、岐阜県2例、福岡県2例、福島県1例、東京都1例、富山県1例、和歌山県1例、広島県1例、佐賀県1例、国内(都道府県不明)1例、国内・国外不明3例
- デング熱3例 感染地域: マレーシア2例、インド1例
累積報告数: 439例(感染地域: 国内3例、国外435例、国内/国外1例)
- 日本紅斑熱5例 感染地域: 福島県1例、三重県1例、和歌山県1例、愛媛県1例、佐賀県1例
- 日本脳炎1例 感染地域: 京都府
年齢群: 50代
- Bウイルス病1例 感染地域: 鹿児島県
- レジオネラ症35例(肺炎型33例、ポンティアック型2例)
感染地域: 京都府3例、北海道2例、埼玉県2例、千葉県2例、滋賀県2例、福岡県2例、熊本県2例、沖縄県2例、福島県1例、茨城県1例、東京都1例、神奈川県1例、岐阜県1例、静岡県1例、愛知県1例、大阪府1例、岡山県1例、鹿児島県1例、国内(都道府県不明)3例、国内・国外不明5例
年齢群: 10代(1例)、40代(3例)、50代(5例)、60代(5例)、70代(8例)、80代(9例)、90代以上(4例)
累積報告数: 2,186例

5類感染症

- アメーバ赤痢9例(腸管アメーバ症8例、腸管及び腸管外アメーバ症1例)
感染地域: 愛知県2例、埼玉県1例、大阪府1例、兵庫県1例、国内(都道府県不明)1例、群馬県/タイ1例、韓国1例、国内・国外不明1例
感染経路: 性的接触1例(異性間)、経口感染2例、その他・不明6例
- ウイルス性肝炎1例 サイトメガロウイルス__感染経路: 不明

カルバペネム耐性腸内細菌科細菌感染症35例

菌検出検体：血液14例、喀痰7例、尿5例、膿4例、腹水2例、胆汁2例、血液/尿1例

菌種：K. aerogenes 18例、E. cloacae 7例、E. coli 2例、K. pneumoniae 2例、その他・不明6例

感染経路：以前からの保菌10例、医療器具関連5例、手術部位2例、その他・不明18例

急性弛緩性麻痺3例

病原体不明3例__年齢群：3歳(1例)、10代(2例)

急性脳炎22例

インフルエンザウイルス AH1pdm09 1例__年齢群：4歳

インフルエンザウイルス A型8例__年齢群：1歳(1例)、2歳(1例、死亡)、6歳(2例)、8歳(3例)、9歳(1例)

インフルエンザウイルス3例__年齢群：1歳(1例)、2歳(1例)、9歳(1例)

単純ヘルペスウイルス1例__年齢群：70代

ヒトヘルペスウイルス6型1例__年齢群：1歳

病原体不明8例__年齢群：0歳(1例)、1歳(1例)、3歳(1例)、4歳(1例)、10代(4例)

クロイツフェルト・ヤコブ病1例

孤発性プリオン病古典型

劇症型溶血性レンサ球菌感染症10例

年齢群：40代(1例)、50代(1例)、60代(2例)、70代(2例)、80代(3例)、90代以上(1例)

後天性免疫不全症候群11例(AIDS 3例、無症候5例、その他3例)

感染地域：国内8例、国内・国外不明3例

感染経路：性的接触10例(異性間3例、同性間7例)、不明1例

侵襲性インフルエンザ菌感染症5例(菌検出検体：血液5例)

年齢群：5歳(1例)、70代(1例)、80代(2例)、90代以上(1例)

侵襲性肺炎球菌感染症54例(菌検出検体：血液50例、血液/髄液1例、髄液3例)

年齢群：0歳(4例)、1歳(3例)、3歳(1例)、4歳(2例)、6歳(1例)、8歳(1例)、9歳(1例)、30代(1例)、40代(3例)、50代(4例)、60代(12例)、70代(6例、うち2例死亡)、80代(15例、うち1例死亡)

水痘(入院例に限る)10例(検査診断例4例、臨床診断例6例)

年齢群：0歳(1例)、6歳(1例)、10代(1例)、20代(1例)、30代(2例)、50代(2例)、60代(1例)、80代(1例)

梅毒81例(早期顕症I期25例、早期顕症II期18例、晩期顕症1例、先天梅毒1例、無症候36例)

累積報告数：6,079例

播種性クリプトコックス症2例

菌検出検体：血液/髄液1例、髄液1例

感染地域：鹿児島県1例、国内(都道府県不明)1例

年齢群：40代(1例、死亡)、80代(1例)

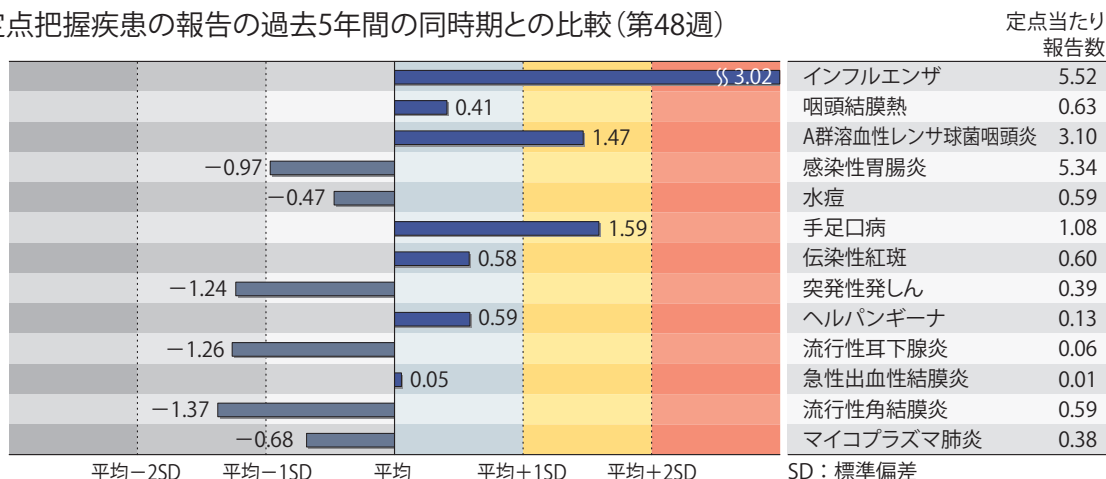
破傷風1例 年齢群：70代
 バンコマイシン耐性腸球菌感染症1例
 遺伝子型：不明__菌検出検体：ポートカテーテル
 百日咳223例(うち、LAMP法等病原遺伝子検出105例)
 年齢群：0歳(12例)、1歳(1例)、2歳(3例)、3歳(2例)、4歳(1例)、5歳(4例)、6歳(2例)、7歳(26例)、8歳(15例)、9歳(18例)、10代(57例)、20代(15例)、30代(22例)、40代(22例)、50代(12例)、60代(3例)、70代(5例)、80代(3例)
 風しん7例〔風しん(検査診断例7例)〕
 感染地域：東京都2例、北海道1例、千葉県1例、神奈川県1例、国内・国外不明2例
 年齢群：25～29歳(1例)、30～34歳(2例)、35～39歳(2例)、40代(1例)、50代(1例)
 累積報告数：2,273例〔風しん(検査診断例2,192例、臨床診断例81例)〕
 麻しん3例〔麻しん(検査診断例1例)、修飾麻しん2例)〕
 感染地域：タイ2例、国内・国外不明1例
 年齢群：25～29歳(2例)、35～39歳(1例)
 累積報告数：736例〔麻しん(検査診断例518例、臨床診断例19例)、修飾麻しん199例〕

(補) 他に風しん1例の報告があったが削除予定。また、2018年第48週から2019年第47週までに診断されたものの報告遅れとして、腸管出血性大腸菌感染症7例〔血清型・毒素型：O157 VT2(4例)、O157 VT1・VT2(1例)、O103 VT1(1例)、O115 VT1(1例)〕、E型肝炎1例(感染地域：東京都__感染源：生肉)、エキノкокクス症1例(多包条虫__感染地域：北海道)、つつが虫病3例(感染地域：神奈川県2例、鹿児島県1例)、デング熱3例(感染地域：タイ1例、ベトナム1例、メキシコ1例)、日本紅斑熱3例(感染地域：三重県3例)、レジオネラ症2例(感染地域：大阪府1例、沖縄県1例)、レプトスピラ症2例(感染地域：沖縄県2例__感染源：農業用水1例、不明1例)、カルバペネム耐性腸内細菌科細菌感染症18例(菌種：K. aerogenes 11例、E. cloacae 4例、E. coli 1例、その他・不明2例)、急性脳炎7例〔インフルエンザウイルスA型1例__年齢群：10代、ヒトパルボウイルスB19型1例__年齢群：10代、病原体不明5例__年齢群：1歳(1例)、5歳(3例)、80代(1例)〕、劇症型溶血性レンサ球菌感染症5例〔年齢群：30代(1例、死亡)、50代(1例、死亡)、80代(1例)、90代以上(2例、うち1例死亡)〕、水痘(入院例に限る)8例〔年齢群：7歳(1例)、30代(1例)、40代(4例)、50代(1例)、70代(1例)〕、梅毒38例(早期顕症I期18例、早期顕症II期10例、晩期顕症1例、無症候9例)、播種性クリプトкокクス症1例(感染地域：東京都、年齢群：80代)、百日咳77例〔うち、LAMP法等病原遺伝子検出27例__年齢群：0歳(4例)、1歳(1例)、2歳(2例)、4歳(1例)、5歳(4例)、6歳(1例)、7歳(3例)、8歳(6例)、9歳(6例)、10代(27例)、20代(4例)、30代(4例)、40代(5例)、50代(3例)、60代(3例)、70代(1例)、80代(2例)〕、風しん2例〔風しん(検査診断例1例、臨床診断例1例)__感染地域：北海道1例、東京都1例、年齢群：2歳(1例)、30代(1例)〕などの報告があった。

◆定点把握の対象となる5類感染症

全国の指定された医療機関(定点)から報告され、疾患により小児科定点(約3,000カ所)、インフルエンザ(小児科・内科)定点(約5,000カ所)、眼科定点(約600カ所)、基幹定点(約500カ所)に分かれています。また、定点当たり報告数は、報告数/定点医療機関数です(増減の目安は小数点第3位以下を含む)。

定点把握疾患の報告の過去5年間の同時期との比較(第48週)



当該週と過去5年間の平均(過去5年間の前週、当該週、後週の合計15週の平均)との差をグラフ上に表現した。

インフルエンザ

定点当たり報告数は第43週以降増加が続いており、過去5年間の同時期(前週、当該週、後週)と比較してかなり多い。都道府県別の上位3位は北海道(16.76)、青森県(15.48)、石川県(10.52)である。基幹定点からのインフルエンザ入院サーベイランスにおける報告数は306例と前週と比較して増加した。都道府県別では43都道府県から報告があり、年齢別では0歳(15例)、1～9歳(137例)、10代(28例)、20代(7例)、30代(6例)、40代(9例)、50代(10例)、60代(20例)、70代(30例)、80歳以上(44例)であった。

小児科定点報告疾患(主なもの)

RSウイルス感染症の定点当たり報告数は増加した。都道府県別の上位3位は岩手県(1.76)、和歌山県(1.70)、北海道(1.50)である。

咽頭結膜熱の定点当たり報告数は3週連続で増加した。都道府県別の上位3位は鹿児島県(1.81)、佐賀県(1.70)、鳥取県(1.47)である。

A群溶血性レンサ球菌咽頭炎の定点当たり報告数は増加し、過去5年間の同時期と比較してやや多い。都道府県別の上位3位は山形県(6.57)、新潟県(5.70)、佐賀県(5.70)、鳥取県(5.21)である。

感染性胃腸炎の定点当たり報告数は3週連続で増加した。都道府県別の上位3位は熊本県(13.48)、大分県(9.64)、鳥根県(9.04)である。

手足口病の定点当たり報告数は増加し、過去5年間の同時期と比較してやや多い。都道府県別の上位3位は佐賀県(4.52)、新潟県(3.14)、青森県(2.64)である。

伝染性紅斑の定点当たり報告数は3週連続で増加した。都道府県別の上位3位は熊本県(1.98)、大分県(1.58)、福井県(1.52)である。

ヘルパンギーナの定点当たり報告数は第41週以降減少が続いている。都道府県別の上位3位は富山県(0.59)、山形県(0.50)、香川県(0.43)である。

流行性耳下腺炎の定点当たり報告数は2週連続で減少した。都道府県別の上位3位は愛媛県(0.38)、宮城県(0.14)、広島県(0.12)である。

基幹定点報告疾患

マイコプラズマ肺炎の定点当たり報告数は2週連続で減少した。都道府県別の上位3位は香川県(1.20)、北海道(1.09)、埼玉県(1.00)である。

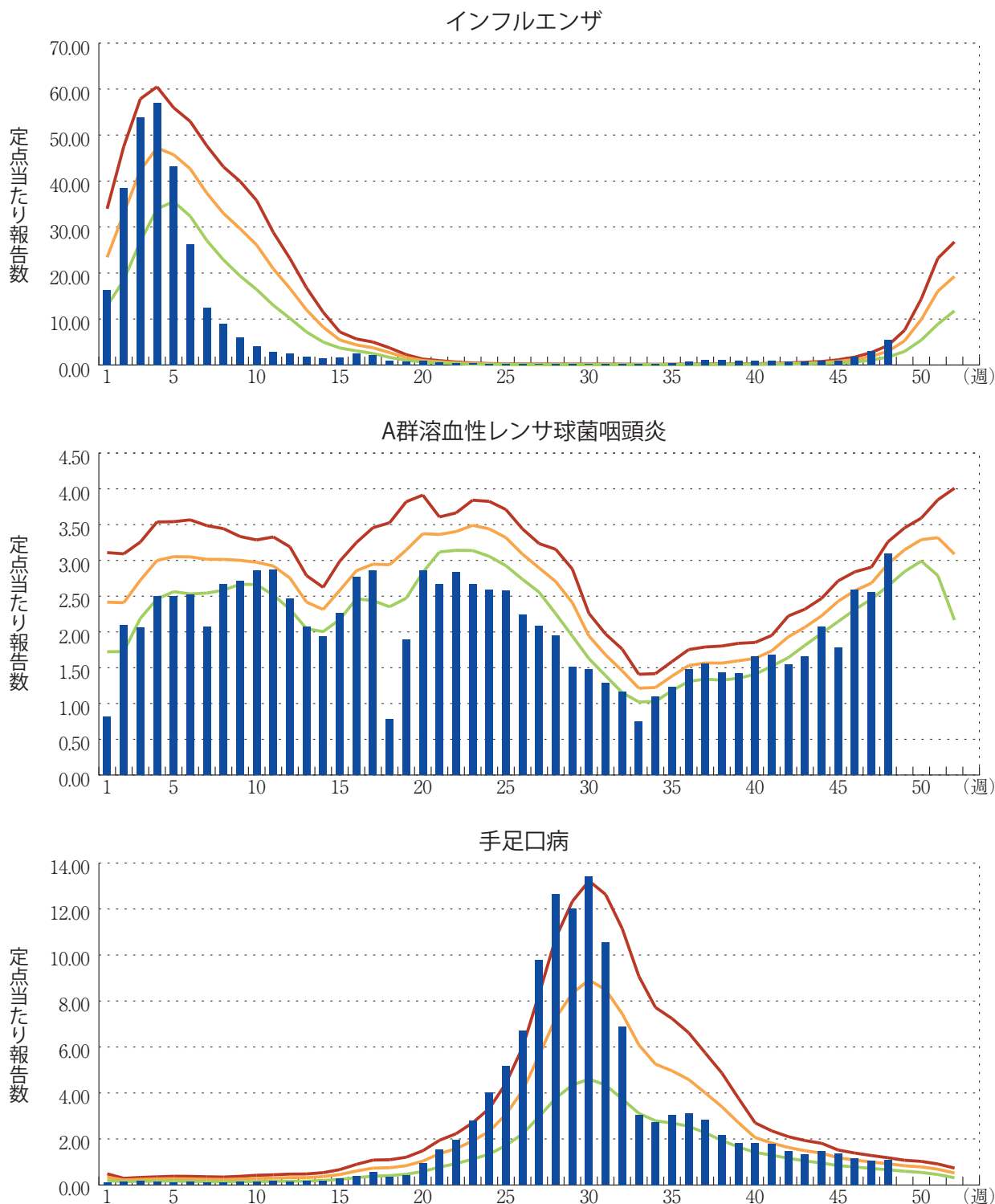
感染性胃腸炎(ロタウイルスに限る)の定点当たり報告数は2週連続で増加した。4都道府県から9例報告があり、年齢別では1～4歳(4例)、5～9歳(5例)であった。

図. 主要定点把握疾患の過去5年間との週別比較(2019年第48週)

青のバーで示す本年の定点当たり報告数が赤のラインを超えているときには、過去5年間の週と比較してかなり多いことを示す。



*過去5年間の平均：前週、当該週、後週の合計15週の平均





注目すべき感染症

◆インフルエンザ

インフルエンザは、インフルエンザウイルスを病原体とする急性の呼吸器感染症で、毎年世界中で流行がみられる。主な感染経路は咳、くしゃみ、会話等から発生する飛沫による感染(飛沫感染)であり、他に飛沫の付着物に触れた手指を介した接触感染もある。感染後、発熱、頭痛、全身倦怠感、筋肉痛・関節痛などが出現し、鼻水・咳などの呼吸器症状がこれに続くが、いわゆる「通常感冒」と比べて全身症状が強いことが特徴である。通常は1週間前後の経過で軽快する。

インフルエンザの発生状況の届出は、感染症法(第14条)に基づき行われ、全国約5,000カ所のインフルエンザ定点医療機関(小児科定点約3,000、内科定点約2,000)から、患者数が毎週報告されている。2019/20シーズン(2019年第36週/9月～2020年第35週/8月)当初のインフルエンザ定点当たり報告数は、2019年第37週(9月9～15日)の時点で1.17となり、全国的な流行開始の通常の指標である1.00を初めて上回った。しかしながら、第37週の全国のインフルエンザ定点医療機関からの報告数5,738例のうち、同週で定点当たり50.79を記録した沖縄県の報告数が2,895例と全体の約50.5%を占め、沖縄県を除く全国の定点当たり報告数は0.58に留まったことから、全国的な流行入りとは判断しなかった。

第45週(11月4～10日)、インフルエンザ定点当たり報告数は1.03(報告数5,084例)となり、流行開始の指標である1.00を再度上回った。第37週と異なり、一部地域で極端に突出した状況ではなかったことから、全国的なインフルエンザの流行に入ったと判断された。インフルエンザ定点当たり報告数は、2019年第43週以降、継続して増加しており(インフルエンザの年別・週別発生状況: <https://www.niid.go.jp/niid/ja/10/2096-weeklygraph/1644-01flu.html>)、2019年第48週(11月25日～12月1日)に5.52となった。また、週毎のインフルエンザ定点当たり報告数は、過去5年間の同時期の平均(当該週と過去5年間の前週、当該週、後週の合計15週の平均)と比較して、+3.0SDとかなり高い(本号6ページ「定点把握疾患の報告の過去5年間の同時期との比較(第48週)」参照)。

定点当たり報告数が1.00を上回っていた都道府県は、第46週には31都道府県、第47週には41都道府県、第48週には全47都道府県となり、さらに第48週では、全47都道府県で前週の定点当たり報告数より増加がみられた。なお、第48週の都道府県別の定点当たり報告数は、北海道(16.76)、青森県(15.48)、石川県(10.52)、富山県(10.42)、宮城県(9.23)、福島県(8.29)、広島県(8.22)、山口県(7.73)、神奈川県(7.08)、熊本県(6.61)、新潟県(6.44)、福岡県(6.30)、東京都(6.17)、山形県(6.15)の順となっており、北日本などで増加がみられた。

定点医療機関からの報告をもとに、定点以外を含む全国の医療機関を受診した患者数を推計すると約18.4万人(95%信頼区間16.4～20.4万人)となり、前週の推計値(約10.6万人)より増加した。年齢別では、0～4歳が約2.3万人、5～9歳が約6.0万人、10～14歳が約3.5万人、15～19歳が約0.7万人、20代が約0.8万人、30代が約1.4万人、40代が約1.8万人、50代が約0.9万人、60代が約0.6万人、70代以上が約0.4万人となっている。また、2019年第36週以降これまでの累積の推計受診者数は約64.9万人となり、これまで15歳未満が58%、70歳以上が4%と推計された。

全国約500カ所の基幹定点医療機関からのインフルエンザによる入院患者数(インフルエンザ入院サーベイランス)においては、2019年12月4日現在、シーズン当初の第37週(113例)を最初のピークとして、以降は第39週を除き第44週(57例)まで継続して減少したが、その後は増加

に転じ、第48週では306例と、前週(160例)より大きく増加した。今シーズンの基幹定点におけるインフルエンザによる入院患者の累積報告数は1,380例となり、15歳未満が663例(48.0%)、70歳以上が451例(32.7%)であり、この時点で小児が高齢者を上回っていた(インフルエンザの発生状況について: https://www.mhlw.go.jp/stf/seisakunitsuite/bunya/kenkou_iryuu/kenkou/kekkaku-kansenshou01/houdou_00004.html)。

インフルエンザウイルス型別の検出状況について、今シーズンはこれまでにAH1pdm09が627株(91%)、AH3が36株(5%)、B型が27株(4%; 山形系統1株、ビクトリア系統25株、系統不明1株)が検出され、AH1pdm09が大半を占めており[インフルエンザウイルス分離・検出速報(2019年12月10日現在): <https://www.niid.go.jp/niid/ja/iasr-inf.html>]、昨シーズンと同様にA型ウイルスが中心となっている。

例年のインフルエンザは、全国の定点当たり報告数が1.00以上(通常の流行開始の指標)となる11月末から12月にかけて流行が開始し、ピークは1月末から2月上旬が多い(<https://www.niid.go.jp/niid/ja/diseases/a/flu.html>)。今シーズンは、沖縄県で9～10月にかけて大規模な地域流行が発生しその後減少、さらに全国的に再度増加し、11月上旬に全国的な流行開始の判断に至ったが、第48週の定点当たり報告数5.52は、新型インフルエンザが発生した2009年を除けば、感染症法施行の1999年4月以降より、最も高い値であり、例年よりやや早く増加している傾向は継続している。引き続き本疾患の発生動向について注視していく必要がある。

インフルエンザの感染予防策としては、飛沫感染対策としての咳エチケット(有症者自身がマスクを着用し、咳をする際にはティッシュやハンカチで口を覆う等の対応を行うこと)、接触感染対策としての手洗い等の手指衛生を徹底することが重要である。高齢者における感染への警戒の観点から、医療・福祉施設へのウイルスの持ち込みを防ぐために、関係者が個人で出来る予防策を徹底すると同時に、訪問者等については、インフルエンザの症状が認められる場合の訪問を自粛してもらう等の工夫が重要である。なお、2019/20シーズンは、例年通りA型2亜型とB型2系統による4価のインフルエンザワクチン(<https://www.niid.go.jp/niid/ja/flu-m/2066-idsc/related/584-atpcs002.html>)が製造されており、65歳以上の高齢者、又は60～64歳で心臓、腎臓若しくは呼吸器の機能に障害があり、身の回りの生活が極度に制限される方、あるいはヒト免疫不全ウイルスにより免疫機能に障害があり、日常生活がほとんど不可能な方は、予防接種法上の定期接種の対象となっている(<https://www.mhlw.go.jp/bunya/kenkou/influenza/>)。

今後のインフルエンザの感染症発生動向調査には注意をしていただくとともに、詳細な情報と最新の状況については、以下を参照いただきたい:

- 感染症発生動向調査週報(IDWR)
<https://www.niid.go.jp/niid/ja/idwr.html>
- インフルエンザ流行レベルマップ
<https://www.niid.go.jp/niid/ja/flu-map.html>
- インフルエンザウイルス分離・検出速報
<https://www.niid.go.jp/niid/ja/iasr-inf.html>
- 今冬のインフルエンザについて(2018/19シーズン)
<https://www.niid.go.jp/niid/images/idsc/disease/influ/fludoco1819.pdf>

- 令和元年度インフルエンザQ&A
<https://www.mhlw.go.jp/bunya/kenkou/kekkaku-kansenshou01/qa.html>
- インフルエンザ啓発ツール
<https://www.mhlw.go.jp/bunya/kenkou/kekkaku-kansenshou01/keihatu.html>
- 令和元年度 今冬のインフルエンザ総合対策について
<https://www.mhlw.go.jp/bunya/kenkou/influenza/index.html>

国立感染症研究所 感染症疫学センター



感染症関連情報

◆病原体情報

病原微生物検出情報(IASR)：<https://www.niid.go.jp/niid/ja/iasr.html>

◆海外感染症情報

厚生労働省検疫所(FORTH)：<https://www.forth.go.jp/>

○エボラウイルス病－コンゴ民主共和国(更新48)

<https://www.forth.go.jp/topics/20191205.html>

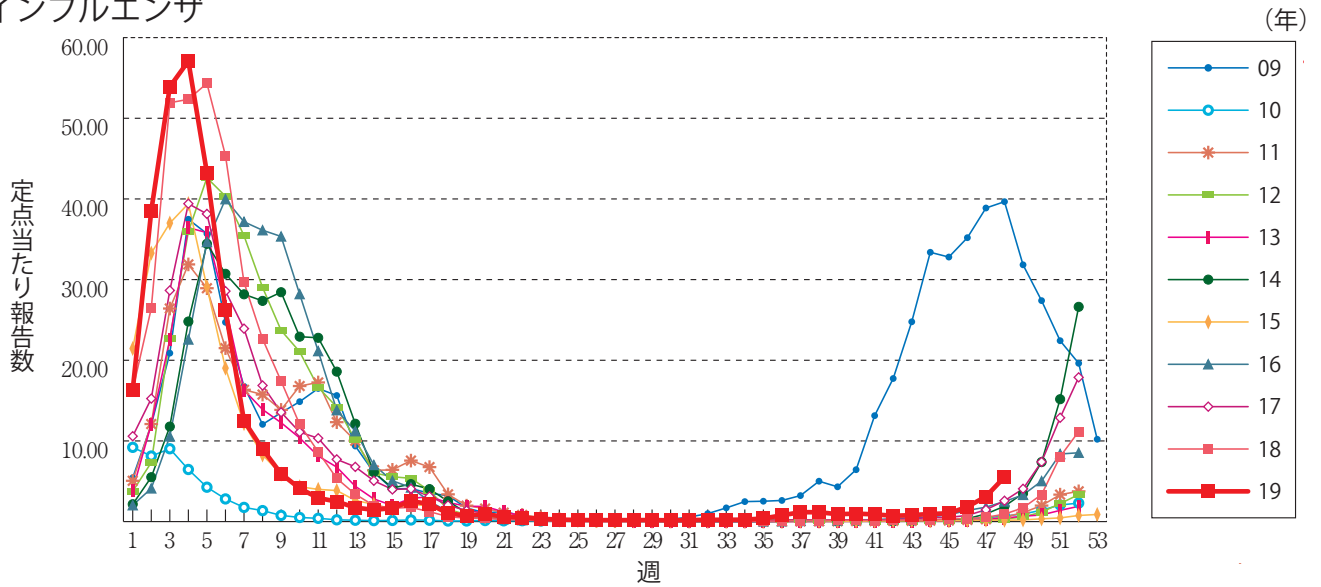
◆その他

○風疹急増に関する緊急情報(2019年12月4日現在)

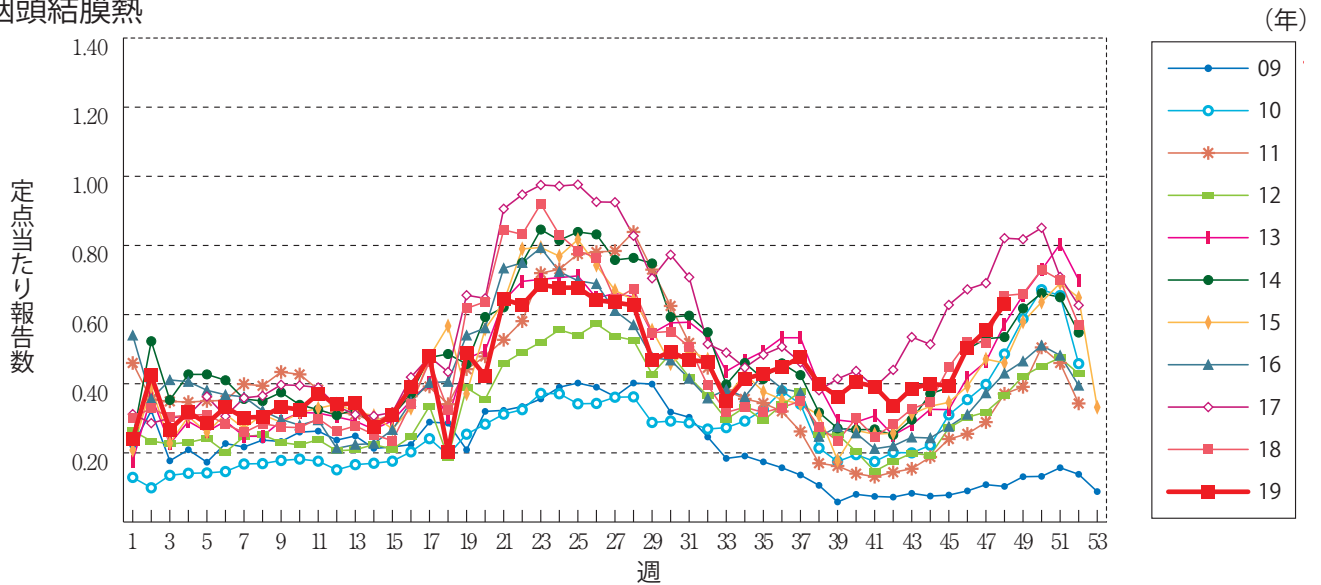
<https://www.niid.go.jp/niid/ja/rubella-m-111/rubella-top/2145-rubella-related/8278-rubella1808.html>

グラフ総覧(第48週)

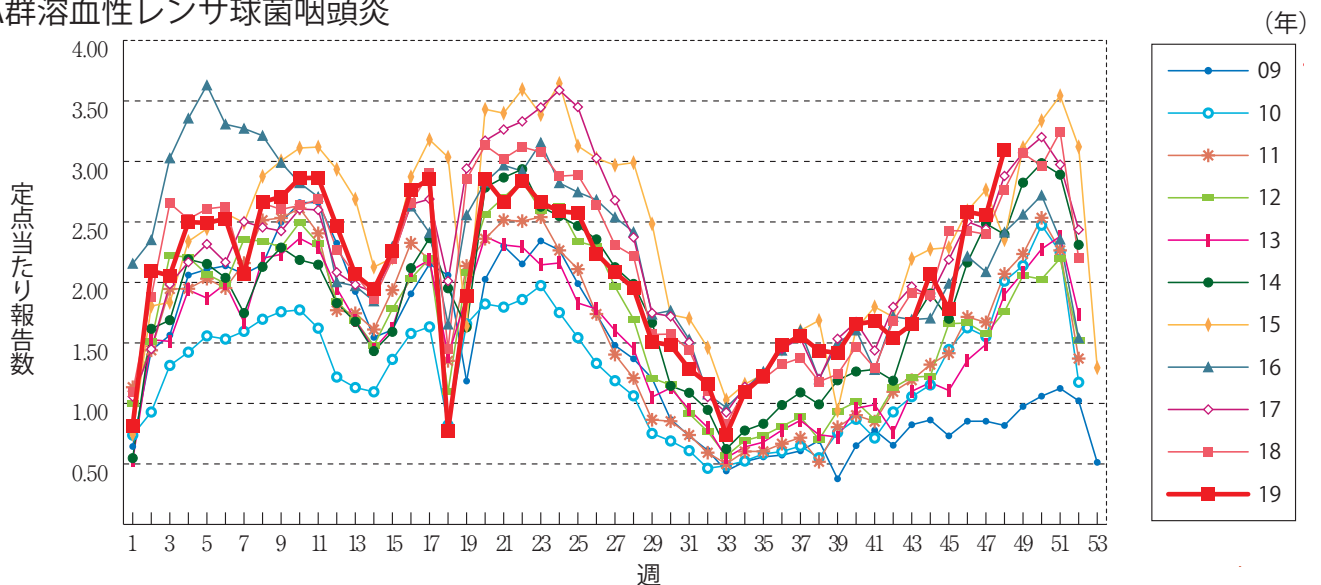
インフルエンザ



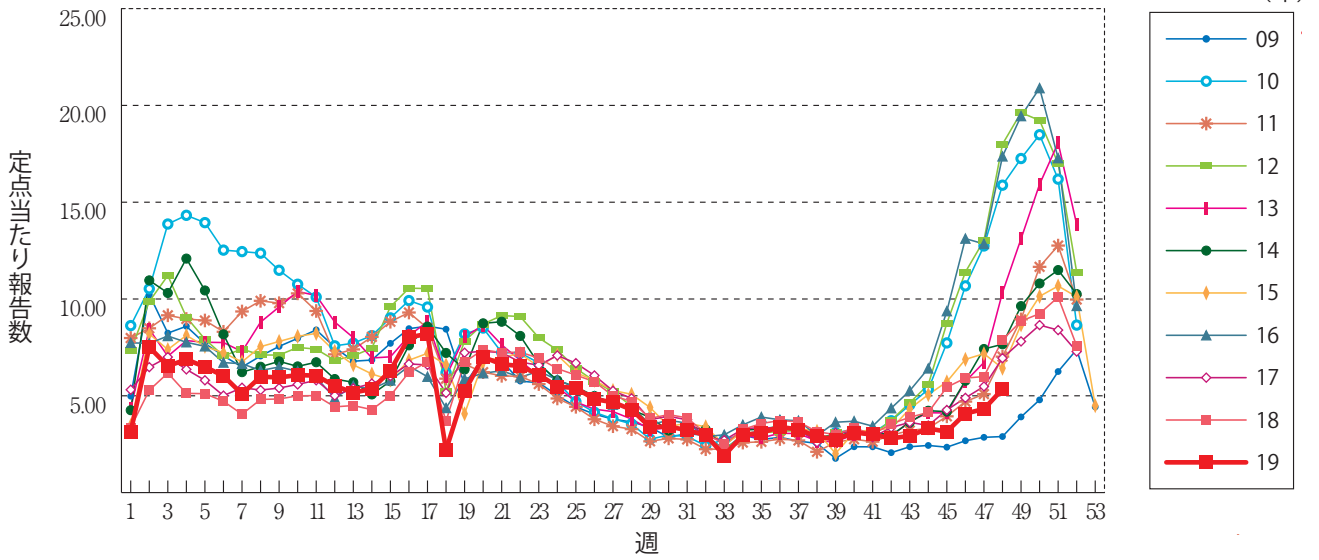
咽頭結膜熱



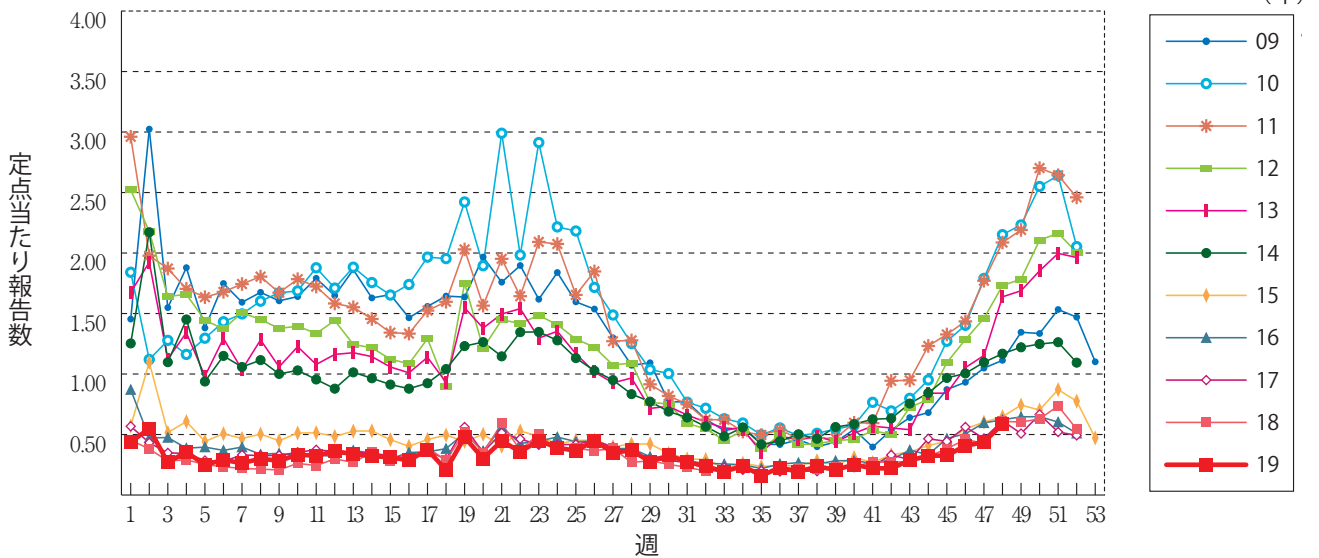
A群溶血性レンサ球菌咽頭炎



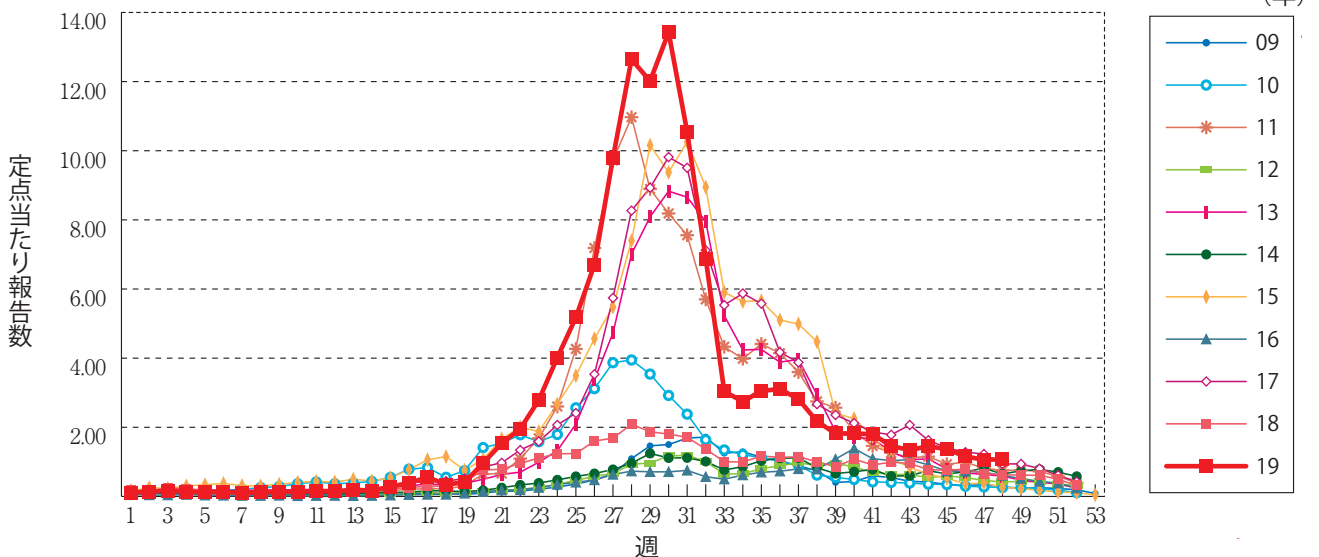
感染性胃腸炎



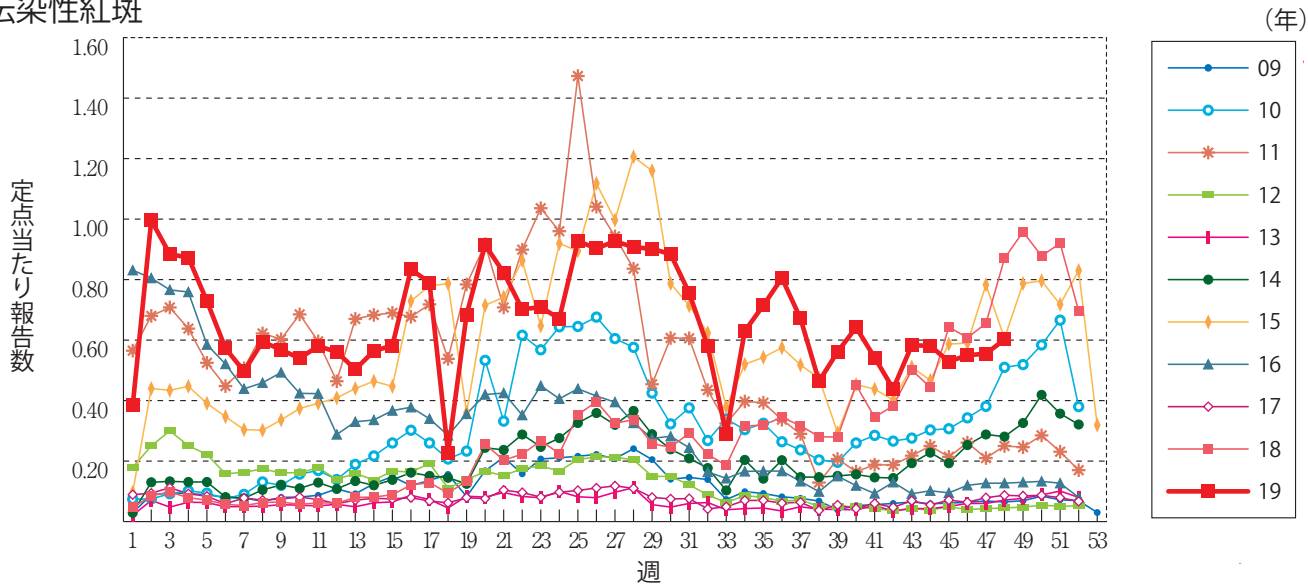
水痘



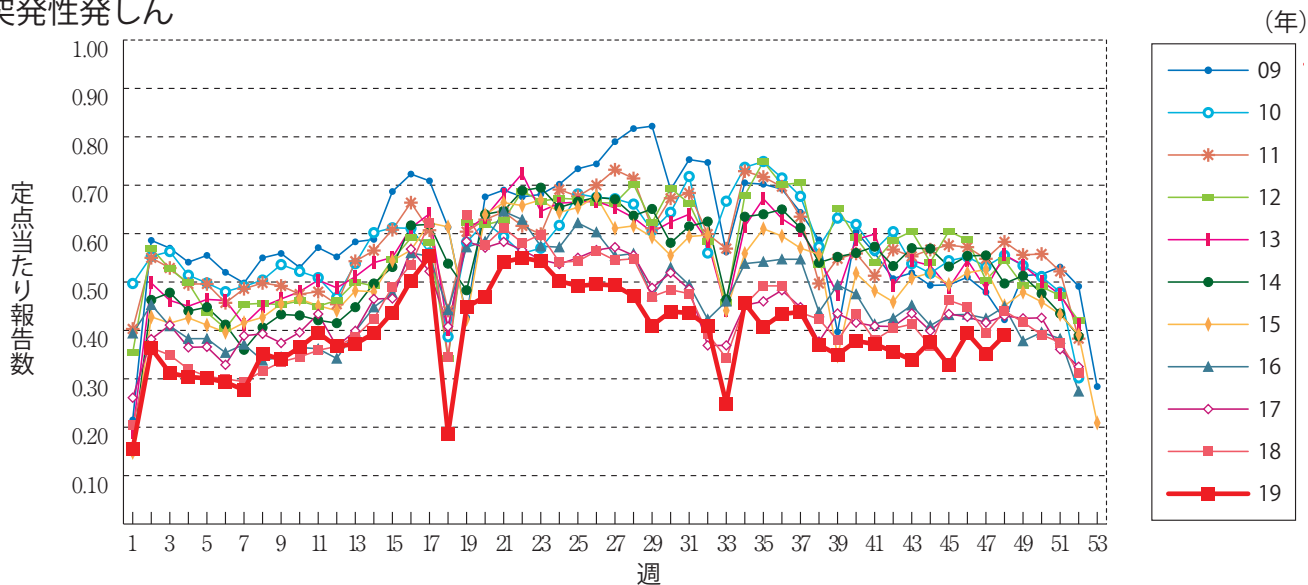
手足口病



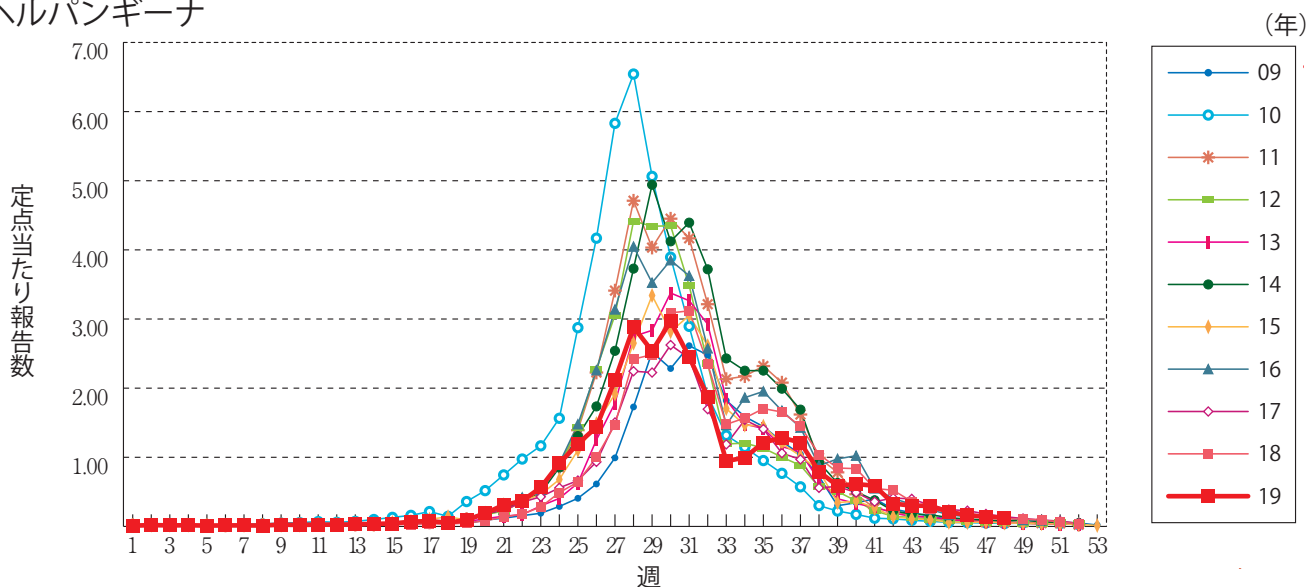
伝染性紅斑



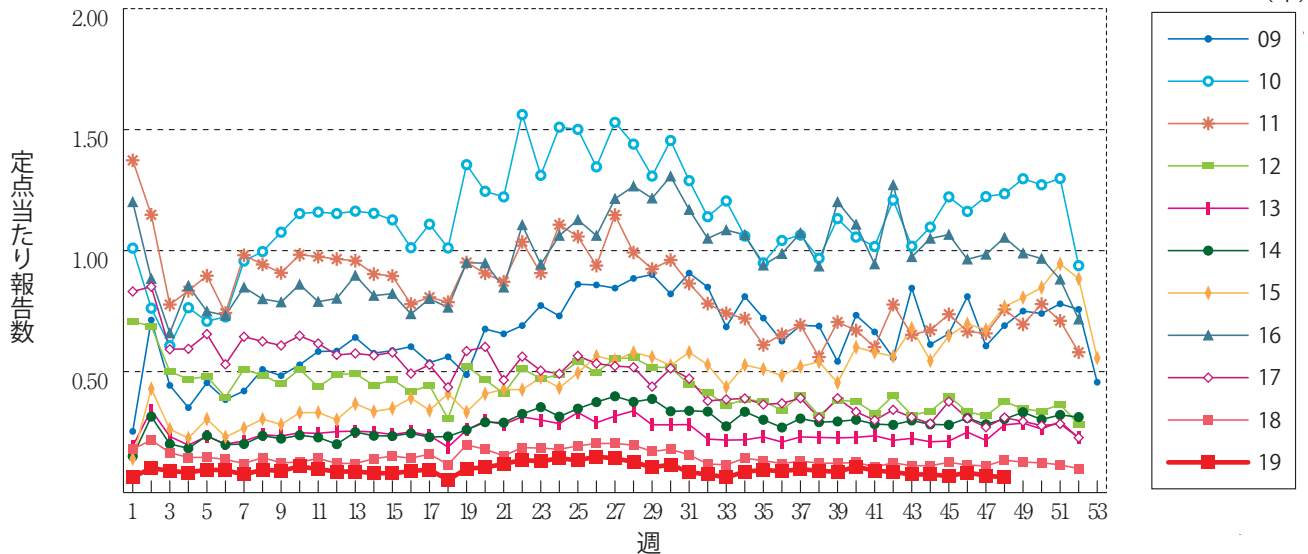
突発性発しん



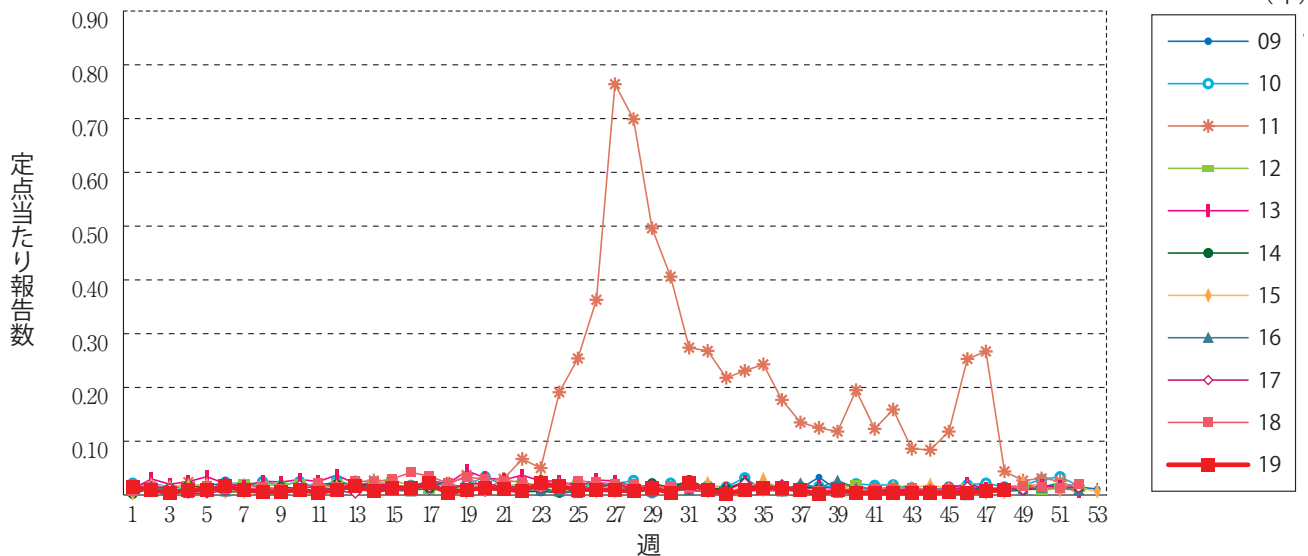
ヘルパンギーナ



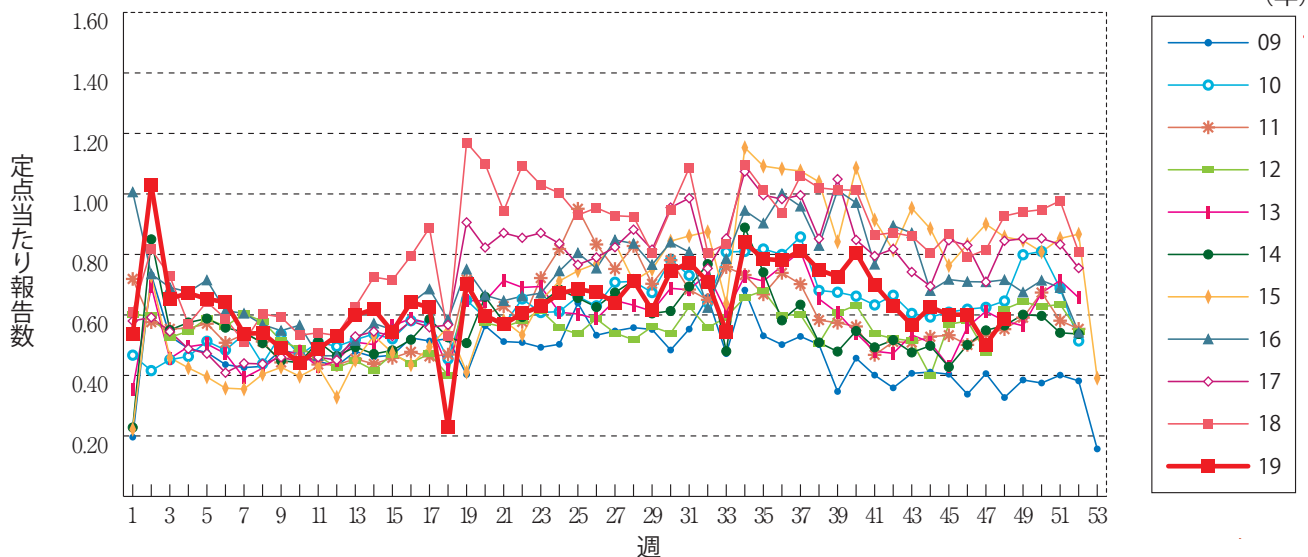
流行性耳下腺炎



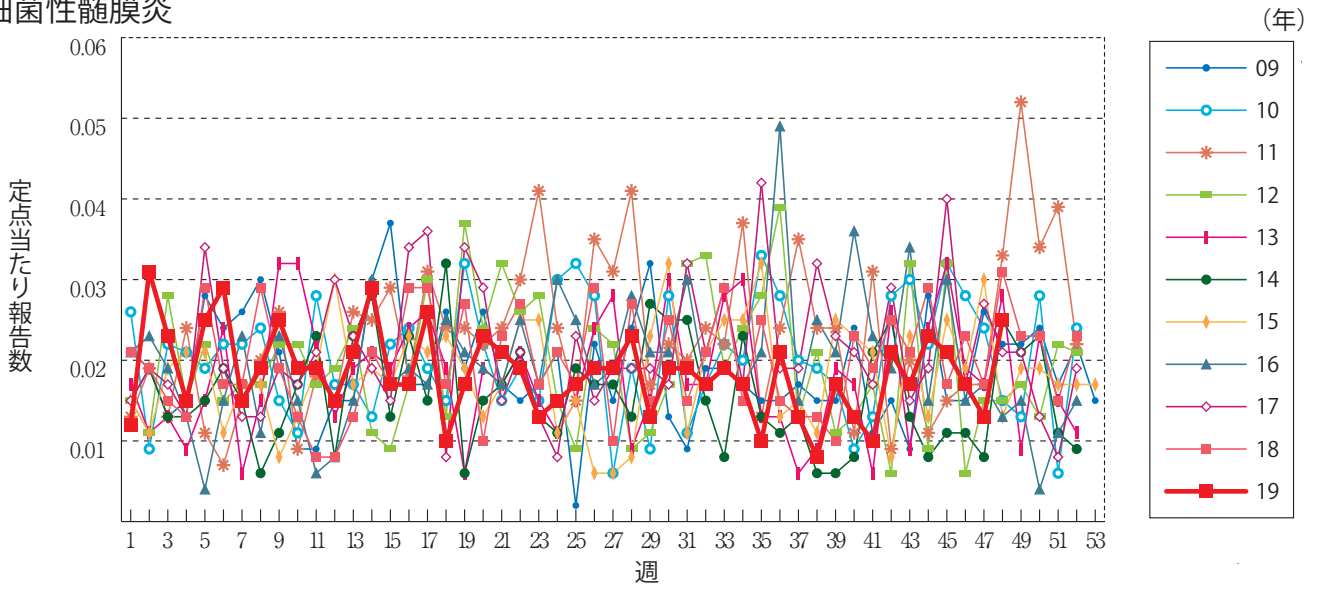
急性出血性結膜炎



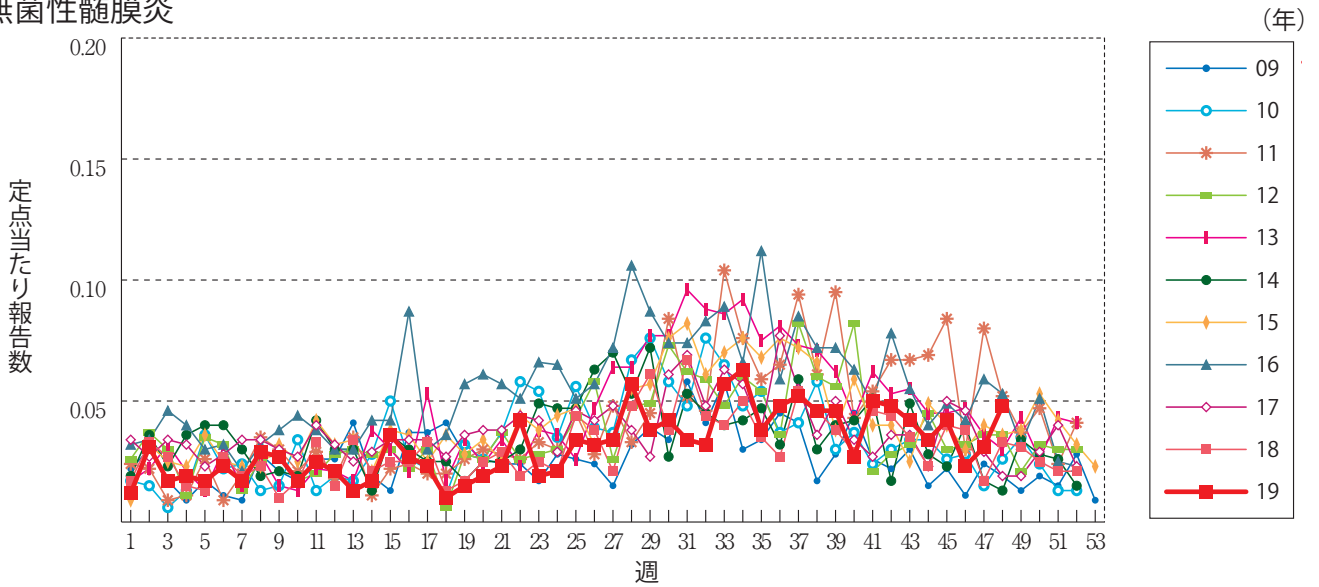
流行性角結膜炎



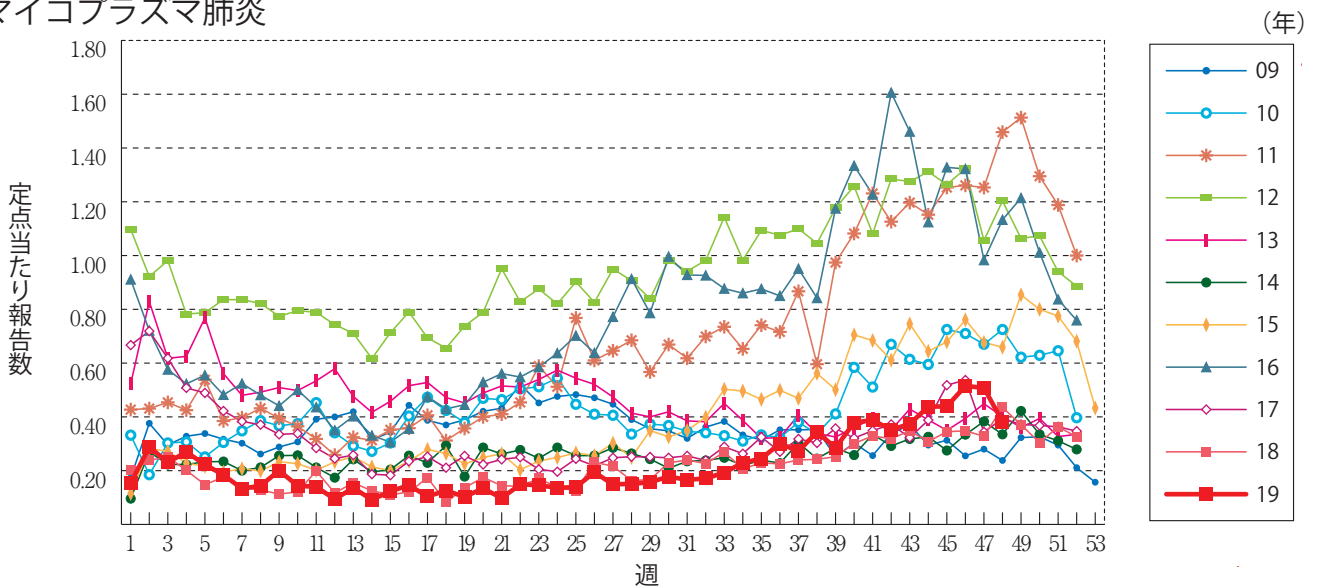
細菌性髄膜炎



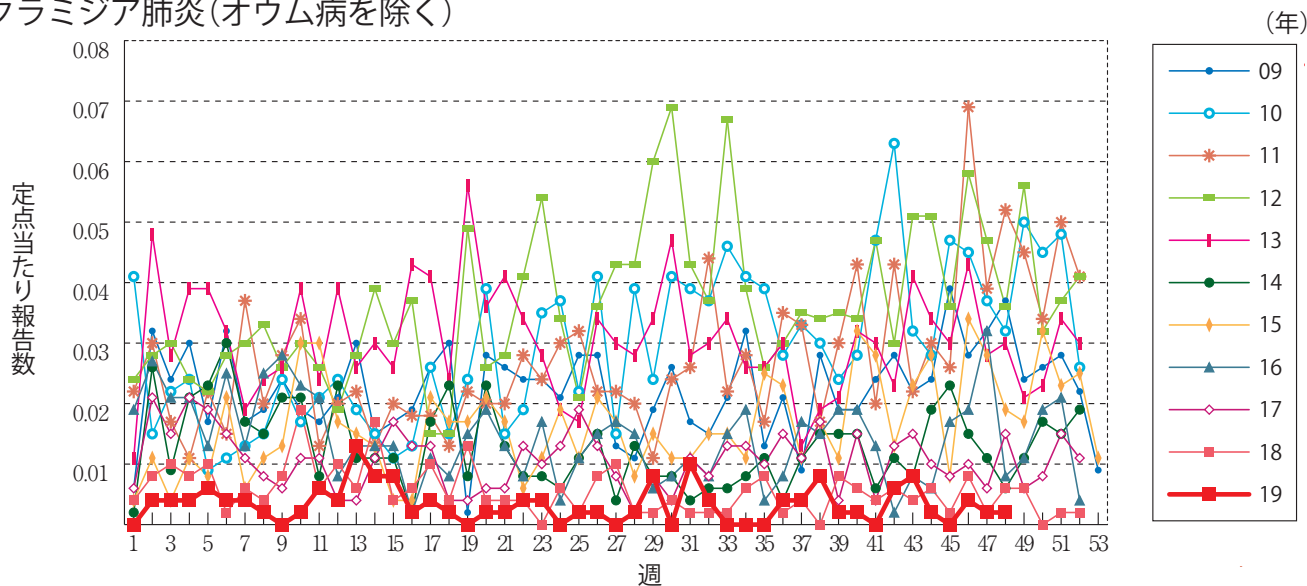
無菌性髄膜炎



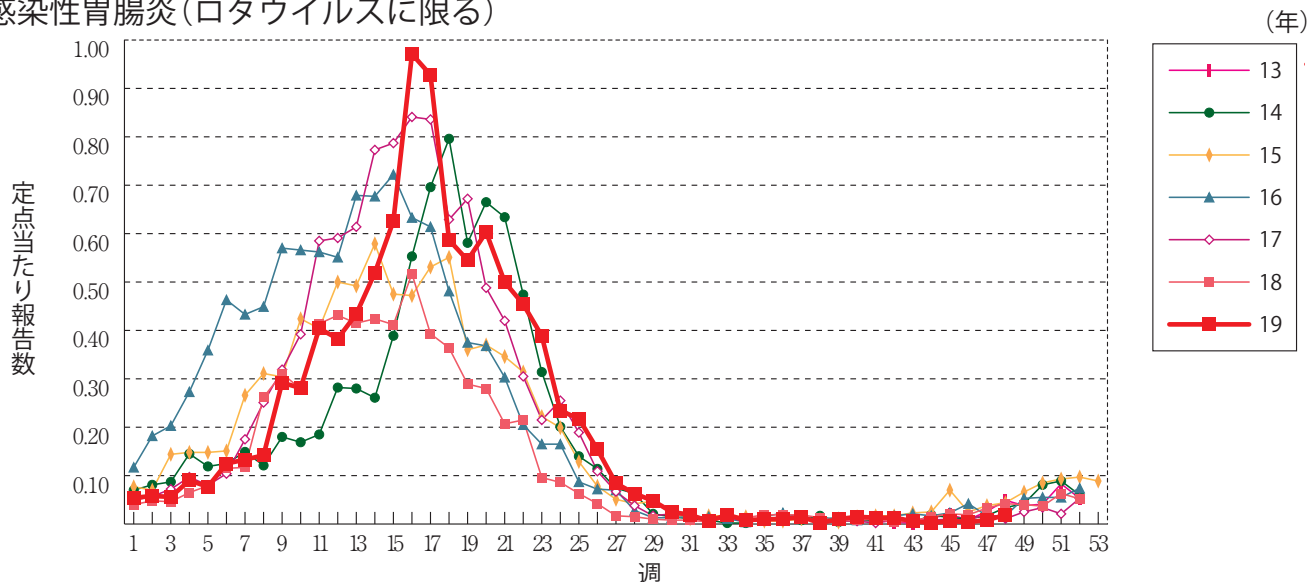
マイコプラズマ肺炎



クラミジア肺炎(オウム病を除く)



感染性胃腸炎(ロタウイルスに限る)



RSウイルス感染症 ※2018年第9週より定点当たり報告数の表示に変更されました。




第48週のデータ

 注)表中の報告数は12月4日集計分であり、その後の報告は次週以降の累積に反映されます。
 新型インフルエンザは掲載していません。

報告数・累積報告数、疾病・都道府県別

2019年第48週

	エボラ出血熱		クリミア・コンゴ出血熱		痘 瘡		南米出血熱		ペスト		マールブルグ病		ラッサ熱		急性灰白髄炎		結 核	
	報告数	累積	報告数	累積	報告数	累積	報告数	累積	報告数	累積	報告数	累積	報告数	累積	報告数	累積	報告数	累積
総 数	-	-	-	-	-	-	-	-	-	-	-	-	-	-	-	-	347	19471
北海道	-	-	-	-	-	-	-	-	-	-	-	-	-	-	-	-	9	599
青森県	-	-	-	-	-	-	-	-	-	-	-	-	-	-	-	-	3	199
岩手県	-	-	-	-	-	-	-	-	-	-	-	-	-	-	-	-	-	142
宮城県	-	-	-	-	-	-	-	-	-	-	-	-	-	-	-	-	2	317
秋田県	-	-	-	-	-	-	-	-	-	-	-	-	-	-	-	-	2	104
山形県	-	-	-	-	-	-	-	-	-	-	-	-	-	-	-	-	3	116
福島県	-	-	-	-	-	-	-	-	-	-	-	-	-	-	-	-	9	200
茨城県	-	-	-	-	-	-	-	-	-	-	-	-	-	-	-	-	4	457
栃木県	-	-	-	-	-	-	-	-	-	-	-	-	-	-	-	-	5	245
群馬県	-	-	-	-	-	-	-	-	-	-	-	-	-	-	-	-	4	202
埼玉県	-	-	-	-	-	-	-	-	-	-	-	-	-	-	-	-	13	1081
千葉県	-	-	-	-	-	-	-	-	-	-	-	-	-	-	-	-	16	907
東京都	-	-	-	-	-	-	-	-	-	-	-	-	-	-	-	-	56	2911
神奈川県	-	-	-	-	-	-	-	-	-	-	-	-	-	-	-	-	28	1381
新潟県	-	-	-	-	-	-	-	-	-	-	-	-	-	-	-	-	3	299
富山県	-	-	-	-	-	-	-	-	-	-	-	-	-	-	-	-	1	168
石川県	-	-	-	-	-	-	-	-	-	-	-	-	-	-	-	-	-	141
福井県	-	-	-	-	-	-	-	-	-	-	-	-	-	-	-	-	2	86
山梨県	-	-	-	-	-	-	-	-	-	-	-	-	-	-	-	-	-	122
長野県	-	-	-	-	-	-	-	-	-	-	-	-	-	-	-	-	2	268
岐阜県	-	-	-	-	-	-	-	-	-	-	-	-	-	-	-	-	6	372
静岡県	-	-	-	-	-	-	-	-	-	-	-	-	-	-	-	-	8	463
愛知県	-	-	-	-	-	-	-	-	-	-	-	-	-	-	-	-	36	1430
三重県	-	-	-	-	-	-	-	-	-	-	-	-	-	-	-	-	8	232
滋賀県	-	-	-	-	-	-	-	-	-	-	-	-	-	-	-	-	2	225
京都府	-	-	-	-	-	-	-	-	-	-	-	-	-	-	-	-	9	495
大阪府	-	-	-	-	-	-	-	-	-	-	-	-	-	-	-	-	13	1251
兵庫県	-	-	-	-	-	-	-	-	-	-	-	-	-	-	-	-	20	698
奈良県	-	-	-	-	-	-	-	-	-	-	-	-	-	-	-	-	7	265
和歌山県	-	-	-	-	-	-	-	-	-	-	-	-	-	-	-	-	1	158
鳥取県	-	-	-	-	-	-	-	-	-	-	-	-	-	-	-	-	-	46
島根県	-	-	-	-	-	-	-	-	-	-	-	-	-	-	-	-	1	70
岡山県	-	-	-	-	-	-	-	-	-	-	-	-	-	-	-	-	7	273
広島県	-	-	-	-	-	-	-	-	-	-	-	-	-	-	-	-	2	397
山口県	-	-	-	-	-	-	-	-	-	-	-	-	-	-	-	-	1	213
徳島県	-	-	-	-	-	-	-	-	-	-	-	-	-	-	-	-	2	119
香川県	-	-	-	-	-	-	-	-	-	-	-	-	-	-	-	-	2	129
愛媛県	-	-	-	-	-	-	-	-	-	-	-	-	-	-	-	-	4	137
高知県	-	-	-	-	-	-	-	-	-	-	-	-	-	-	-	-	-	96
福岡県	-	-	-	-	-	-	-	-	-	-	-	-	-	-	-	-	26	905
佐賀県	-	-	-	-	-	-	-	-	-	-	-	-	-	-	-	-	1	126
長崎県	-	-	-	-	-	-	-	-	-	-	-	-	-	-	-	-	2	224
熊本県	-	-	-	-	-	-	-	-	-	-	-	-	-	-	-	-	1	164
大分県	-	-	-	-	-	-	-	-	-	-	-	-	-	-	-	-	15	231
宮崎県	-	-	-	-	-	-	-	-	-	-	-	-	-	-	-	-	3	183
鹿児島県	-	-	-	-	-	-	-	-	-	-	-	-	-	-	-	-	4	333
沖縄県	-	-	-	-	-	-	-	-	-	-	-	-	-	-	-	-	4	291

* 病原体がSARSコロナウイルスであるものに限る。
 ** 病原体がMERSコロナウイルスであるものに限る。2014年7月26日より届出対象疾患となりました。
 *** 2013年5月6日より届出対象疾患となりました。

報告数・累積報告数, 疾病・都道府県別

2019年第48週

	ジフテリア		重症急性 呼吸器症候群*		中東呼吸器 症候群**		鳥インフル エンザ(H5N1)		鳥インフル エンザ(H7N9)***		コレラ		細菌性赤痢		腸管出血性 大腸菌感染症		腸チフス	
	報告数	累積	報告数	累積	報告数	累積	報告数	累積	報告数	累積	報告数	累積	報告数	累積	報告数	累積	報告数	累積
総 数	-	-	-	-	-	-	-	-	-	-	5	4	104	47	3597	1	35	
北海道	-	-	-	-	-	-	-	-	-	-	-	2	8	4	269	1	2	
青森県	-	-	-	-	-	-	-	-	-	-	-	-	1	-	22	-	-	
岩手県	-	-	-	-	-	-	-	-	-	-	-	-	1	-	68	-	1	
宮城県	-	-	-	-	-	-	-	-	-	-	-	-	4	2	93	-	-	
秋田県	-	-	-	-	-	-	-	-	-	-	-	-	2	-	37	-	-	
山形県	-	-	-	-	-	-	-	-	-	-	-	-	1	1	38	-	-	
福島県	-	-	-	-	-	-	-	-	-	-	-	-	-	1	33	-	-	
茨城県	-	-	-	-	-	-	-	-	-	-	-	-	2	1	103	-	3	
栃木県	-	-	-	-	-	-	-	-	-	-	-	-	2	-	64	-	-	
群馬県	-	-	-	-	-	-	-	-	-	-	1	-	2	1	95	-	-	
埼玉県	-	-	-	-	-	-	-	-	-	-	-	-	5	3	146	-	1	
千葉県	-	-	-	-	-	-	-	-	-	-	-	-	2	4	147	-	2	
東京都	-	-	-	-	-	-	-	-	-	-	2	2	25	3	373	-	3	
神奈川県	-	-	-	-	-	-	-	-	-	-	1	-	3	6	180	-	5	
新潟県	-	-	-	-	-	-	-	-	-	-	-	-	1	-	62	-	1	
富山県	-	-	-	-	-	-	-	-	-	-	-	-	2	1	31	-	-	
石川県	-	-	-	-	-	-	-	-	-	-	-	-	4	1	24	-	-	
福井県	-	-	-	-	-	-	-	-	-	-	-	-	-	-	30	-	1	
山梨県	-	-	-	-	-	-	-	-	-	-	-	-	-	-	10	-	-	
長野県	-	-	-	-	-	-	-	-	-	-	-	-	2	2	45	-	-	
岐阜県	-	-	-	-	-	-	-	-	-	-	-	-	-	-	99	-	-	
静岡県	-	-	-	-	-	-	-	-	-	-	-	-	1	1	156	-	-	
愛知県	-	-	-	-	-	-	-	-	-	-	1	-	8	1	157	-	4	
三重県	-	-	-	-	-	-	-	-	-	-	-	-	1	1	49	-	-	
滋賀県	-	-	-	-	-	-	-	-	-	-	-	-	-	-	68	-	-	
京都府	-	-	-	-	-	-	-	-	-	-	-	-	1	-	73	-	1	
大阪府	-	-	-	-	-	-	-	-	-	-	-	-	9	2	182	-	4	
兵庫県	-	-	-	-	-	-	-	-	-	-	-	-	1	5	149	-	2	
奈良県	-	-	-	-	-	-	-	-	-	-	-	-	-	-	22	-	-	
和歌山県	-	-	-	-	-	-	-	-	-	-	-	-	1	-	25	-	-	
鳥取県	-	-	-	-	-	-	-	-	-	-	-	-	-	-	21	-	-	
島根県	-	-	-	-	-	-	-	-	-	-	-	-	-	-	7	-	-	
岡山県	-	-	-	-	-	-	-	-	-	-	-	-	4	2	58	-	-	
広島県	-	-	-	-	-	-	-	-	-	-	-	-	1	-	51	-	-	
山口県	-	-	-	-	-	-	-	-	-	-	-	-	-	-	14	-	-	
徳島県	-	-	-	-	-	-	-	-	-	-	-	-	1	-	14	-	-	
香川県	-	-	-	-	-	-	-	-	-	-	-	-	-	-	36	-	-	
愛媛県	-	-	-	-	-	-	-	-	-	-	-	-	-	1	17	-	-	
高知県	-	-	-	-	-	-	-	-	-	-	-	-	-	-	8	-	1	
福岡県	-	-	-	-	-	-	-	-	-	-	-	-	7	3	195	-	1	
佐賀県	-	-	-	-	-	-	-	-	-	-	-	-	-	-	109	-	-	
長崎県	-	-	-	-	-	-	-	-	-	-	-	-	-	-	40	-	-	
熊本県	-	-	-	-	-	-	-	-	-	-	-	-	-	-	46	-	-	
大分県	-	-	-	-	-	-	-	-	-	-	-	-	1	-	24	-	-	
宮崎県	-	-	-	-	-	-	-	-	-	-	-	-	-	-	41	-	1	
鹿児島県	-	-	-	-	-	-	-	-	-	-	-	-	-	1	53	-	-	
沖縄県	-	-	-	-	-	-	-	-	-	-	-	-	1	-	13	-	2	

報告数・累積報告数, 疾病・都道府県別

2019年第48週

	パラチフス		E型肝炎		ウエストナイル熱		A型肝炎		エキノコックス症		黄熱		オウム病		オムスク出血熱		回帰熱	
	報告数	累積	報告数	累積	報告数	累積	報告数	累積	報告数	累積	報告数	累積	報告数	累積	報告数	累積	報告数	累積
総数	-	18	7	450	-	-	4	409	-	21	-	-	-	13	-	-	-	6
北海道	-	-	2	63	-	-	-	6	-	19	-	-	-	-	-	-	-	6
青森県	-	-	-	1	-	-	-	1	-	-	-	-	-	-	-	-	-	-
岩手県	-	-	-	4	-	-	-	4	-	-	-	-	-	-	-	-	-	-
宮城県	-	-	-	10	-	-	-	5	-	1	-	-	-	-	-	-	-	-
秋田県	-	-	-	4	-	-	-	7	-	-	-	-	-	-	-	-	-	-
山形県	-	-	-	8	-	-	-	-	-	-	-	-	-	-	-	-	-	-
福島県	-	-	-	2	-	-	-	8	-	-	-	-	-	-	-	-	-	-
茨城県	-	-	1	17	-	-	-	6	-	-	-	-	-	1	-	-	-	-
栃木県	-	-	-	3	-	-	-	4	-	-	-	-	-	1	-	-	-	-
群馬県	-	2	-	22	-	-	-	6	-	1	-	-	-	-	-	-	-	-
埼玉県	-	4	-	19	-	-	-	14	-	-	-	-	-	-	-	-	-	-
千葉県	-	1	-	29	-	-	-	23	-	-	-	-	-	-	-	-	-	-
東京都	-	4	2	119	-	-	1	139	-	-	-	-	-	3	-	-	-	-
神奈川県	-	2	1	44	-	-	-	40	-	-	-	-	-	1	-	-	-	-
新潟県	-	-	-	11	-	-	-	8	-	-	-	-	-	-	-	-	-	-
富山県	-	-	-	7	-	-	-	2	-	-	-	-	-	-	-	-	-	-
石川県	-	-	-	1	-	-	-	2	-	-	-	-	-	-	-	-	-	-
福井県	-	-	-	5	-	-	-	2	-	-	-	-	-	-	-	-	-	-
山梨県	-	-	-	2	-	-	-	4	-	-	-	-	-	-	-	-	-	-
長野県	-	-	-	3	-	-	-	3	-	-	-	-	-	1	-	-	-	-
岐阜県	-	-	-	6	-	-	-	8	-	-	-	-	-	-	-	-	-	-
静岡県	-	1	-	10	-	-	-	16	-	-	-	-	-	-	-	-	-	-
愛知県	-	1	1	5	-	-	-	12	-	-	-	-	-	2	-	-	-	-
三重県	-	-	-	3	-	-	-	2	-	-	-	-	-	-	-	-	-	-
滋賀県	-	1	-	1	-	-	-	2	-	-	-	-	-	-	-	-	-	-
京都府	-	-	-	3	-	-	1	10	-	-	-	-	-	1	-	-	-	-
大阪府	-	-	-	5	-	-	-	22	-	-	-	-	-	2	-	-	-	-
兵庫県	-	-	-	9	-	-	-	8	-	-	-	-	-	-	-	-	-	-
奈良県	-	-	-	1	-	-	-	3	-	-	-	-	-	-	-	-	-	-
和歌山県	-	-	-	-	-	-	-	1	-	-	-	-	-	-	-	-	-	-
鳥取県	-	-	-	1	-	-	-	-	-	-	-	-	-	-	-	-	-	-
島根県	-	-	-	-	-	-	-	2	-	-	-	-	-	-	-	-	-	-
岡山県	-	-	-	-	-	-	-	1	-	-	-	-	-	-	-	-	-	-
広島県	-	-	-	7	-	-	1	12	-	-	-	-	-	-	-	-	-	-
山口県	-	-	-	2	-	-	-	1	-	-	-	-	-	1	-	-	-	-
徳島県	-	-	-	-	-	-	-	-	-	-	-	-	-	-	-	-	-	-
香川県	-	-	-	-	-	-	-	-	-	-	-	-	-	-	-	-	-	-
愛媛県	-	-	-	3	-	-	-	2	-	-	-	-	-	-	-	-	-	-
高知県	-	-	-	2	-	-	-	2	-	-	-	-	-	-	-	-	-	-
福岡県	-	1	-	8	-	-	-	6	-	-	-	-	-	-	-	-	-	-
佐賀県	-	-	-	2	-	-	-	4	-	-	-	-	-	-	-	-	-	-
長崎県	-	-	-	3	-	-	-	1	-	-	-	-	-	-	-	-	-	-
熊本県	-	-	-	2	-	-	1	2	-	-	-	-	-	-	-	-	-	-
大分県	-	1	-	2	-	-	-	-	-	-	-	-	-	-	-	-	-	-
宮崎県	-	-	-	1	-	-	-	3	-	-	-	-	-	-	-	-	-	-
鹿児島県	-	-	-	-	-	-	-	2	-	-	-	-	-	-	-	-	-	-
沖縄県	-	-	-	-	-	-	-	3	-	-	-	-	-	-	-	-	-	-

*2016年2月15日より届出対象疾患となりました。

**2013年3月4日より届出対象疾患となりました。

報告数・累積報告数, 疾病・都道府県別

2019年第48週

	キャサナル 森林病		Q 熱		狂犬病		コクシジ オイデス症		サル痘		ジカウイルス 感染症*		重症熱性血小板 減少症候群**		腎症候性出血熱		西部ウマ脳炎	
	報告数	累積	報告数	累積	報告数	累積	報告数	累積	報告数	累積	報告数	累積	報告数	累積	報告数	累積	報告数	累積
総 数	-	-	-	2	-	-	-	2	-	-	-	3	2	98	-	-	-	-
北海道	-	-	-	-	-	-	-	-	-	-	-	-	-	-	-	-	-	-
青森県	-	-	-	-	-	-	-	1	-	-	-	-	-	-	-	-	-	-
岩手県	-	-	-	-	-	-	-	-	-	-	-	-	-	-	-	-	-	-
宮城県	-	-	-	-	-	-	-	-	-	-	-	-	-	-	-	-	-	-
秋田県	-	-	-	-	-	-	-	-	-	-	-	-	-	-	-	-	-	-
山形県	-	-	-	-	-	-	-	-	-	-	-	-	-	-	-	-	-	-
福島県	-	-	-	-	-	-	-	-	-	-	-	-	-	-	-	-	-	-
茨城県	-	-	-	-	-	-	-	-	-	-	-	-	-	-	-	-	-	-
栃木県	-	-	-	-	-	-	-	-	-	-	-	-	-	-	-	-	-	-
群馬県	-	-	-	-	-	-	-	-	-	-	-	-	-	-	-	-	-	-
埼玉県	-	-	-	-	-	-	-	-	-	-	-	-	-	-	-	-	-	-
千葉県	-	-	-	-	-	-	-	1	-	-	-	-	-	-	-	-	-	-
東京都	-	-	-	-	-	-	-	-	-	-	-	-	1	-	-	-	-	-
神奈川県	-	-	-	-	-	-	-	-	-	-	-	-	-	-	-	-	-	-
新潟県	-	-	-	-	-	-	-	-	-	-	-	-	-	-	-	-	-	-
富山県	-	-	-	-	-	-	-	-	-	-	-	-	-	-	-	-	-	-
石川県	-	-	-	-	-	-	-	-	-	-	-	-	-	-	-	-	-	-
福井県	-	-	-	-	-	-	-	-	-	-	-	-	-	-	-	-	-	-
山梨県	-	-	-	-	-	-	-	-	-	-	-	-	-	-	-	-	-	-
長野県	-	-	-	-	-	-	-	-	-	-	-	-	-	-	-	-	-	-
岐阜県	-	-	-	-	-	-	-	-	-	-	-	-	-	-	-	-	-	-
静岡県	-	-	-	-	-	-	-	-	-	-	1	-	-	-	-	-	-	-
愛知県	-	-	-	-	-	-	-	-	-	-	2	-	-	-	-	-	-	-
三重県	-	-	-	-	-	-	-	-	-	-	-	-	5	-	-	-	-	-
滋賀県	-	-	-	-	-	-	-	-	-	-	-	-	-	-	-	-	-	-
京都府	-	-	-	-	-	-	-	-	-	-	-	-	-	-	-	-	-	-
大阪府	-	-	-	-	-	-	-	-	-	-	-	-	-	-	-	-	-	-
兵庫県	-	-	-	-	-	-	-	-	-	-	-	-	1	-	-	-	-	-
奈良県	-	-	-	-	-	-	-	-	-	-	-	-	-	-	-	-	-	-
和歌山県	-	-	-	1	-	-	-	-	-	-	-	-	3	-	-	-	-	-
鳥取県	-	-	-	-	-	-	-	-	-	-	-	-	-	-	-	-	-	-
島根県	-	-	-	-	-	-	-	-	-	-	-	-	8	-	-	-	-	-
岡山県	-	-	-	-	-	-	-	-	-	-	-	-	3	-	-	-	-	-
広島県	-	-	-	-	-	-	-	-	-	-	-	-	7	-	-	-	-	-
山口県	-	-	-	-	-	-	-	-	-	-	-	-	11	-	-	-	-	-
徳島県	-	-	-	-	-	-	-	-	-	-	-	-	9	-	-	-	-	-
香川県	-	-	-	-	-	-	-	-	-	-	-	-	4	-	-	-	-	-
愛媛県	-	-	-	-	-	-	-	-	-	-	-	-	3	-	-	-	-	-
高知県	-	-	-	-	-	-	-	-	-	-	-	-	1	7	-	-	-	-
福岡県	-	-	-	-	-	-	-	-	-	-	-	-	1	5	-	-	-	-
佐賀県	-	-	-	-	-	-	-	-	-	-	-	-	-	-	-	-	-	-
長崎県	-	-	-	-	-	-	-	-	-	-	-	-	8	-	-	-	-	-
熊本県	-	-	-	-	-	-	-	-	-	-	-	-	2	-	-	-	-	-
大分県	-	-	-	-	-	-	-	-	-	-	-	-	5	-	-	-	-	-
宮崎県	-	-	-	-	-	-	-	-	-	-	-	-	8	-	-	-	-	-
鹿児島県	-	-	-	1	-	-	-	-	-	-	-	-	8	-	-	-	-	-
沖縄県	-	-	-	-	-	-	-	-	-	-	-	-	-	-	-	-	-	-

*鳥インフルエンザ(H5N1及びH7N9)を除く。

報告数・累積報告数, 疾病・都道府県別

2019年第48週

	ダニ媒介脳炎		炭 疽		チクングニア熱		つつが虫病		デング熱		東部ウマ脳炎		鳥インフルエンザ*		ニパウイルス感染症		日本紅斑熱	
	報告数	累積	報告数	累積	報告数	累積	報告数	累積	報告数	累積	報告数	累積	報告数	累積	報告数	累積	報告数	累積
総 数	-	-	-	-	1	46	39	215	3	439	-	-	-	-	-	-	5	311
北海道	-	-	-	-	-	-	-	-	-	11	-	-	-	-	-	-	-	-
青森県	-	-	-	-	-	-	-	8	-	-	-	-	-	-	-	-	-	-
岩手県	-	-	-	-	-	-	-	-	-	2	-	-	-	-	-	-	-	-
宮城県	-	-	-	-	-	-	-	4	-	2	-	-	-	-	-	-	-	-
秋田県	-	-	-	-	-	-	-	5	-	1	-	-	-	-	-	-	-	-
山形県	-	-	-	-	-	-	-	2	-	2	-	-	-	-	-	-	-	-
福島県	-	-	-	-	-	-	1	19	-	1	-	-	-	-	-	-	1	1
茨城県	-	-	-	-	-	-	1	9	-	9	-	-	-	-	-	-	-	2
栃木県	-	-	-	-	-	-	-	-	-	1	-	-	-	-	-	-	-	-
群馬県	-	-	-	-	-	-	6	13	-	2	-	-	-	-	-	-	-	-
埼玉県	-	-	-	-	-	3	-	-	1	15	-	-	-	-	-	-	-	1
千葉県	-	-	-	-	-	5	4	16	-	25	-	-	-	-	-	-	-	5
東京都	-	-	-	-	-	9	-	4	1	127	-	-	-	-	-	-	-	-
神奈川県	-	-	-	-	-	-	2	9	-	36	-	-	-	-	-	-	-	-
新潟県	-	-	-	-	-	-	-	3	-	3	-	-	-	-	-	-	-	-
富山県	-	-	-	-	-	-	1	2	-	1	-	-	-	-	-	-	-	-
石川県	-	-	-	-	-	1	-	1	-	2	-	-	-	-	-	-	-	1
福井県	-	-	-	-	-	-	-	-	-	2	-	-	-	-	-	-	-	-
山梨県	-	-	-	-	-	-	-	-	-	2	-	-	-	-	-	-	-	-
長野県	-	-	-	-	-	-	-	4	-	7	-	-	-	-	-	-	-	-
岐阜県	-	-	-	-	-	-	1	3	-	5	-	-	-	-	-	-	-	-
静岡県	-	-	-	-	-	1	4	6	-	5	-	-	-	-	-	-	-	10
愛知県	-	-	-	-	-	14	-	-	-	36	-	-	-	-	-	-	-	-
三重県	-	-	-	-	-	1	-	2	-	2	-	-	-	-	-	-	1	41
滋賀県	-	-	-	-	-	-	-	-	-	1	-	-	-	-	-	-	-	2
京都府	-	-	-	-	-	-	-	-	-	11	-	-	-	-	-	-	-	4
大阪府	-	-	-	-	-	4	-	1	-	51	-	-	-	-	-	-	-	8
兵庫県	-	-	-	-	-	2	-	1	-	12	-	-	-	-	-	-	-	19
奈良県	-	-	-	-	1	1	-	-	-	4	-	-	-	-	-	-	-	1
和歌山県	-	-	-	-	-	-	1	3	-	1	-	-	-	-	-	-	1	29
鳥取県	-	-	-	-	-	-	-	3	-	2	-	-	-	-	-	-	-	-
島根県	-	-	-	-	-	-	-	2	-	1	-	-	-	-	-	-	-	15
岡山県	-	-	-	-	-	-	-	3	-	7	-	-	-	-	-	-	-	3
広島県	-	-	-	-	-	1	14	-	6	-	-	-	-	-	-	-	-	66
山口県	-	-	-	-	-	-	-	1	-	3	-	-	-	-	-	-	-	4
徳島県	-	-	-	-	-	-	-	-	-	1	-	-	-	-	-	-	-	12
香川県	-	-	-	-	-	-	-	-	-	1	-	-	-	-	-	-	-	6
愛媛県	-	-	-	-	-	-	-	-	-	1	-	-	-	-	-	-	-	9
高知県	-	-	-	-	-	-	-	1	-	1	-	-	-	-	-	-	-	10
福岡県	-	-	-	-	-	1	3	4	1	15	-	-	-	-	-	-	-	6
佐賀県	-	-	-	-	-	-	-	-	-	1	-	-	-	-	-	-	-	8
長崎県	-	-	-	-	-	2	-	-	-	-	-	-	-	-	-	-	-	14
熊本県	-	-	-	-	-	-	-	9	-	3	-	-	-	-	-	-	-	6
大分県	-	-	-	-	-	-	3	8	-	3	-	-	-	-	-	-	-	2
宮崎県	-	-	-	-	-	1	8	22	-	3	-	-	-	-	-	-	-	8
鹿児島県	-	-	-	-	-	1	3	30	-	2	-	-	-	-	-	-	-	18
沖縄県	-	-	-	-	-	-	-	3	-	10	-	-	-	-	-	-	-	-

報告数・累積報告数, 疾病・都道府県別

2019年第48週

	日本脳炎		ハンタウイルス 肺症候群		Bウイルス病		鼻 疽		ブルセラ症		ベネズエラ ウマ脳炎		ヘンドラウイルス 感 染 症		発しんチフス		ボツリヌス症	
	報告数	累積	報告数	累積	報告数	累積	報告数	累積	報告数	累積	報告数	累積	報告数	累積	報告数	累積	報告数	累積
総 数	1	8	-	-	1	1	-	-	-	2	-	-	-	-	-	-	-	1
北海道	-	-	-	-	-	-	-	-	-	-	-	-	-	-	-	-	-	-
青森県	-	-	-	-	-	-	-	-	-	-	-	-	-	-	-	-	-	-
岩手県	-	-	-	-	-	-	-	-	-	-	-	-	-	-	-	-	-	-
宮城県	-	-	-	-	-	-	-	-	-	-	-	-	-	-	-	-	-	-
秋田県	-	-	-	-	-	-	-	-	-	-	-	-	-	-	-	-	-	-
山形県	-	-	-	-	-	-	-	-	-	-	-	-	-	-	-	-	-	-
福島県	-	-	-	-	-	-	-	-	-	-	-	-	-	-	-	-	-	-
茨城県	-	-	-	-	-	-	-	-	-	-	-	-	-	-	-	-	-	-
栃木県	-	-	-	-	-	-	-	-	-	-	-	-	-	-	-	-	-	-
群馬県	-	-	-	-	-	-	-	-	-	-	-	-	-	-	-	-	-	-
埼玉県	-	-	-	-	-	-	-	-	-	-	-	-	-	-	-	-	-	-
千葉県	-	-	-	-	-	-	-	-	-	-	-	-	-	-	-	-	-	-
東京都	-	-	-	-	-	-	-	-	-	1	-	-	-	-	-	-	-	-
神奈川県	-	-	-	-	-	-	-	-	-	-	-	-	-	-	-	-	-	-
新潟県	-	-	-	-	-	-	-	-	-	-	-	-	-	-	-	-	-	-
富山県	-	-	-	-	-	-	-	-	-	-	-	-	-	-	-	-	-	-
石川県	-	-	-	-	-	-	-	-	-	-	-	-	-	-	-	-	-	-
福井県	-	-	-	-	-	-	-	-	-	-	-	-	-	-	-	-	-	-
山梨県	-	-	-	-	-	-	-	-	-	-	-	-	-	-	-	-	-	-
長野県	-	-	-	-	-	-	-	-	-	-	-	-	-	-	-	-	-	-
岐阜県	-	-	-	-	-	-	-	-	-	-	-	-	-	-	-	-	-	-
静岡県	-	-	-	-	-	-	-	-	-	-	-	-	-	-	-	-	-	-
愛知県	-	-	-	-	-	-	-	-	-	-	-	-	-	-	-	-	-	-
三重県	-	-	-	-	-	-	-	-	-	-	-	-	-	-	-	-	-	-
滋賀県	-	-	-	-	-	-	-	-	-	-	-	-	-	-	-	-	-	-
京都府	1	1	-	-	-	-	-	-	-	-	-	-	-	-	-	-	-	-
大阪府	-	-	-	-	-	-	-	-	-	-	-	-	-	-	-	-	-	-
兵庫県	-	-	-	-	-	-	-	-	-	-	-	-	-	-	-	-	-	-
奈良県	-	-	-	-	-	-	-	-	-	-	-	-	-	-	-	-	-	-
和歌山県	-	4	-	-	-	-	-	-	-	-	-	-	-	-	-	-	-	-
鳥取県	-	-	-	-	-	-	-	-	-	-	-	-	-	-	-	-	-	-
島根県	-	-	-	-	-	-	-	-	-	1	-	-	-	-	-	-	-	-
岡山県	-	-	-	-	-	-	-	-	-	-	-	-	-	-	-	-	-	1
広島県	-	2	-	-	-	-	-	-	-	-	-	-	-	-	-	-	-	-
山口県	-	1	-	-	-	-	-	-	-	-	-	-	-	-	-	-	-	-
徳島県	-	-	-	-	-	-	-	-	-	-	-	-	-	-	-	-	-	-
香川県	-	-	-	-	-	-	-	-	-	-	-	-	-	-	-	-	-	-
愛媛県	-	-	-	-	-	-	-	-	-	-	-	-	-	-	-	-	-	-
高知県	-	-	-	-	-	-	-	-	-	-	-	-	-	-	-	-	-	-
福岡県	-	-	-	-	-	-	-	-	-	-	-	-	-	-	-	-	-	-
佐賀県	-	-	-	-	-	-	-	-	-	-	-	-	-	-	-	-	-	-
長崎県	-	-	-	-	-	-	-	-	-	-	-	-	-	-	-	-	-	-
熊本県	-	-	-	-	-	-	-	-	-	-	-	-	-	-	-	-	-	-
大分県	-	-	-	-	-	-	-	-	-	-	-	-	-	-	-	-	-	-
宮崎県	-	-	-	-	-	-	-	-	-	-	-	-	-	-	-	-	-	-
鹿児島県	-	-	-	-	1	1	-	-	-	-	-	-	-	-	-	-	-	-
沖縄県	-	-	-	-	-	-	-	-	-	-	-	-	-	-	-	-	-	-

報告数・累積報告数, 疾病・都道府県別

2019年第48週

	マラリア		野 兎 病		ライム病		リッサウイルス 感 染 症		リフトバレー熱		類 鼻 疽		レジオネラ症		レプトスピラ症		ロッキー山 紅 斑 熱	
	報告数	累積	報告数	累積	報告数	累積	報告数	累積	報告数	累積	報告数	累積	報告数	累積	報告数	累積	報告数	累積
総 数	-	53	-	-	-	17	-	-	-	-	-	2	35	2186	-	30	-	-
北海道	-	-	-	-	-	13	-	-	-	-	-	-	2	57	-	-	-	-
青森県	-	-	-	-	-	-	-	-	-	-	-	-	-	11	-	-	-	-
岩手県	-	-	-	-	-	-	-	-	-	-	-	-	-	21	-	-	-	-
宮城県	-	-	-	-	-	-	-	-	-	-	-	-	-	67	-	-	-	-
秋田県	-	-	-	-	-	-	-	-	-	-	-	-	-	14	-	-	-	-
山形県	-	-	-	-	-	-	-	-	-	-	-	-	1	26	-	-	-	-
福島県	-	-	-	-	-	-	-	-	-	-	-	-	1	34	-	1	-	-
茨城県	-	2	-	-	-	-	-	-	-	-	-	-	2	61	-	1	-	-
栃木県	-	1	-	-	-	-	-	-	-	-	-	-	1	50	-	-	-	-
群馬県	-	1	-	-	-	-	-	-	-	-	-	-	-	73	-	-	-	-
埼玉県	-	2	-	-	-	-	-	-	-	-	-	1	3	112	-	1	-	-
千葉県	-	2	-	-	-	-	-	-	-	-	-	1	2	106	-	1	-	-
東京都	-	19	-	-	-	1	-	-	-	-	-	-	2	176	-	9	-	-
神奈川県	-	6	-	-	-	-	-	-	-	-	-	-	2	139	-	-	-	-
新潟県	-	-	-	-	-	-	-	-	-	-	-	-	-	37	-	-	-	-
富山県	-	-	-	-	-	-	-	-	-	-	-	-	-	50	-	-	-	-
石川県	-	-	-	-	-	-	-	-	-	-	-	-	-	34	-	-	-	-
福井県	-	-	-	-	-	-	-	-	-	-	-	-	-	11	-	-	-	-
山梨県	-	1	-	-	-	-	-	-	-	-	-	-	-	21	-	-	-	-
長野県	-	-	-	-	-	-	-	-	-	-	-	-	-	60	-	1	-	-
岐阜県	-	-	-	-	-	-	-	-	-	-	-	-	1	52	-	-	-	-
静岡県	-	2	-	-	-	-	-	-	-	-	-	-	-	79	-	-	-	-
愛知県	-	1	-	-	-	-	-	-	-	-	-	-	2	153	-	1	-	-
三重県	-	-	-	-	-	-	-	-	-	-	-	-	-	27	-	-	-	-
滋賀県	-	-	-	-	-	-	-	-	-	-	-	-	1	24	-	-	-	-
京都府	-	2	-	-	-	-	-	-	-	-	-	-	3	44	-	-	-	-
大阪府	-	4	-	-	-	-	-	-	-	-	-	-	2	121	-	-	-	-
兵庫県	-	2	-	-	-	-	-	-	-	-	-	-	-	88	-	-	-	-
奈良県	-	1	-	-	-	-	-	-	-	-	-	-	1	19	-	1	-	-
和歌山県	-	-	-	-	-	-	-	-	-	-	-	-	-	11	-	-	-	-
鳥取県	-	1	-	-	-	-	-	-	-	-	-	-	-	10	-	-	-	-
島根県	-	1	-	-	-	-	-	-	-	-	-	-	-	8	-	-	-	-
岡山県	-	-	-	-	-	1	-	-	-	-	-	-	1	54	-	-	-	-
広島県	-	-	-	-	-	-	-	-	-	-	-	-	-	55	-	-	-	-
山口県	-	-	-	-	-	-	-	-	-	-	-	-	-	17	-	-	-	-
徳島県	-	1	-	-	-	-	-	-	-	-	-	-	-	11	-	-	-	-
香川県	-	-	-	-	-	-	-	-	-	-	-	-	-	15	-	-	-	-
愛媛県	-	1	-	-	-	-	-	-	-	-	-	-	1	14	-	1	-	-
高知県	-	1	-	-	-	-	-	-	-	-	-	-	-	7	-	-	-	-
福岡県	-	1	-	-	-	2	-	-	-	-	-	-	3	72	-	-	-	-
佐賀県	-	-	-	-	-	-	-	-	-	-	-	-	-	8	-	-	-	-
長崎県	-	-	-	-	-	-	-	-	-	-	-	-	-	27	-	-	-	-
熊本県	-	1	-	-	-	-	-	-	-	-	-	-	1	45	-	-	-	-
大分県	-	-	-	-	-	-	-	-	-	-	-	-	-	14	-	-	-	-
宮崎県	-	-	-	-	-	-	-	-	-	-	-	-	-	8	-	-	-	-
鹿児島県	-	-	-	-	-	-	-	-	-	-	-	-	1	16	-	1	-	-
沖縄県	-	-	-	-	-	-	-	-	-	-	-	-	2	27	-	12	-	-

*E型肝炎及びA型肝炎を除く。

**2014年9月19日より届出対象疾患となりました。

***急性灰白髄炎を除く。2018年5月1日より届出対象疾患となりました。

****ウエストナイル脳炎、西部ウマ脳炎、ダニ媒介脳炎、東部ウマ脳炎、日本脳炎、ベネズエラウマ脳炎及びリフトバレー熱を除く。

報告数・累積報告数、疾病・都道府県別

2019年第48週

	アメルバ赤痢		ウイルス性肝炎*		カリバネム耐性 腸内細菌科細菌感染症**		急性弛緩性 麻痺***		急性脳炎****		クリプト スポリジウム症		クロイツフェルト ・ヤコブ病		劇症型溶血性 レンサ球菌感染症		後天性免疫不全 症候群	
	報告数	累積	報告数	累積	報告数	累積	報告数	累積	報告数	累積	報告数	累積	報告数	累積	報告数	累積	報告数	累積
総 数	9	779	1	306	35	2088	3	74	22	798	-	19	1	176	10	836	11	1101
北海道	-	14	-	5	-	52	-	1	1	25	-	7	-	8	-	32	-	38
青森県	-	7	-	1	-	38	-	-	-	2	-	2	-	2	-	9	-	3
岩手県	-	3	-	1	-	3	-	-	-	8	-	-	-	-	-	6	-	1
宮城県	-	14	-	8	1	27	-	-	-	4	-	-	-	1	-	19	-	14
秋田県	-	4	-	1	1	14	1	1	-	4	-	-	-	1	-	4	-	2
山形県	-	11	-	-	-	14	-	-	-	-	-	-	-	-	-	6	-	3
福島県	-	11	-	3	-	66	-	6	-	2	-	-	-	4	-	9	1	9
茨城県	-	8	-	2	1	56	-	2	-	33	-	-	-	3	-	14	-	6
栃木県	-	11	-	9	-	30	-	6	-	10	-	-	-	1	-	9	1	9
群馬県	1	5	-	11	-	29	-	-	-	10	-	-	-	3	-	7	-	15
埼玉県	1	31	-	4	1	81	-	4	5	54	-	-	-	7	-	29	1	41
千葉県	1	43	-	9	1	65	-	2	2	74	-	-	-	6	-	34	-	37
東京都	1	147	-	88	6	212	-	5	1	72	-	4	-	17	1	111	4	354
神奈川県	-	74	-	18	5	187	-	3	4	58	-	-	-	10	-	68	-	66
新潟県	-	10	-	7	-	40	-	1	-	15	-	-	1	5	-	11	-	7
富山県	-	4	-	1	1	9	-	1	-	4	-	-	-	-	1	14	-	6
石川県	-	4	-	4	-	20	-	2	-	8	-	-	-	2	-	12	-	3
福井県	-	3	-	2	1	9	-	-	-	6	-	-	-	2	-	6	-	-
山梨県	-	1	-	3	-	8	-	-	-	6	-	-	-	3	-	3	-	3
長野県	-	10	-	3	1	35	-	2	1	29	-	-	-	5	-	11	-	9
岐阜県	-	14	-	-	-	21	-	1	1	4	-	-	-	2	3	17	-	13
静岡県	-	10	-	3	-	38	-	-	2	33	-	-	-	10	1	28	-	19
愛知県	2	49	-	11	1	147	-	6	-	58	-	-	-	7	1	51	1	83
三重県	-	13	-	3	-	35	-	1	-	7	-	-	-	1	-	11	-	8
滋賀県	-	9	-	2	-	6	1	1	-	2	-	-	-	3	-	8	-	11
京都府	1	16	-	4	-	42	-	5	1	8	-	-	-	4	1	12	-	15
大阪府	1	67	-	19	1	183	-	3	1	25	-	2	-	8	1	59	1	120
兵庫県	1	31	-	10	2	93	-	1	1	35	-	2	-	7	1	54	1	23
奈良県	-	10	1	3	-	35	-	-	-	8	-	-	-	3	-	9	-	5
和歌山県	-	6	-	6	-	19	-	-	-	3	-	-	-	1	-	11	-	1
鳥取県	-	6	-	1	-	26	-	-	-	5	-	-	-	2	-	5	-	4
島根県	-	5	-	-	1	41	-	-	-	10	-	-	-	-	-	4	-	2
岡山県	-	12	-	11	-	30	-	2	-	16	-	-	-	5	-	6	-	8
広島県	-	18	-	11	-	59	-	1	-	25	-	-	-	5	-	20	-	14
山口県	-	7	-	2	1	22	1	4	-	19	-	-	-	5	-	8	-	2
徳島県	-	7	-	2	-	7	-	-	-	1	-	-	-	3	-	3	-	4
香川県	-	10	-	4	-	14	-	2	-	2	-	-	-	3	-	13	1	7
愛媛県	-	6	-	5	-	14	-	1	-	1	-	-	-	3	-	16	-	6
高知県	-	3	-	1	-	20	-	2	-	2	-	-	-	1	-	2	-	1
福岡県	-	28	-	12	4	101	-	4	1	30	-	-	-	8	-	32	-	63
佐賀県	-	3	-	2	1	6	-	-	-	3	-	-	-	3	-	4	-	7
長崎県	-	7	-	2	1	41	-	-	-	9	-	-	-	2	-	8	-	7
熊本県	-	8	-	2	2	17	-	-	-	3	-	-	-	3	-	7	-	7
大分県	-	6	-	-	1	16	-	-	1	25	-	1	-	1	-	7	-	8
宮崎県	-	4	-	4	-	13	-	1	-	3	-	1	-	-	-	10	-	5
鹿児島県	-	6	-	3	1	26	-	3	-	24	-	-	-	3	-	6	-	14
沖縄県	-	3	-	3	-	21	-	-	-	13	-	-	-	3	-	11	-	18

*2013年4月1日より届出対象疾患となりました。
 **2014年9月19日より届出対象疾患となりました。

報告数・累積報告数, 疾病・都道府県別

2019年第48週

	ジアルジア症		侵襲性インフルエンザ菌感染症*		侵襲性髄膜炎菌感染症*		侵襲性肺炎球菌感染症*		水痘** (入院例に限る)		先天性風しん症候群		梅毒		播種性 クリプトコックス症**		破傷風	
	報告数	累積	報告数	累積	報告数	累積	報告数	累積	報告数	累積	報告数	累積	報告数	累積	報告数	累積	報告数	累積
総数	-	45	5	496	-	45	54	2942	10	446	-	4	81	6079	2	141	1	115
北海道	-	3	-	26	-	2	1	115	-	19	-	-	2	126	-	2	-	8
青森県	-	-	-	2	-	-	-	14	-	1	-	-	-	29	-	-	-	2
岩手県	-	-	-	1	-	-	1	21	-	1	-	-	-	24	-	-	-	-
宮城県	-	-	-	6	-	-	-	50	-	9	-	-	1	68	-	1	-	3
秋田県	-	1	-	2	-	-	-	16	-	9	-	-	-	25	-	1	-	3
山形県	-	-	-	7	-	-	-	27	-	2	-	-	-	21	-	-	-	4
福島県	-	-	-	3	-	-	1	33	-	3	-	-	-	82	1	1	-	1
茨城県	-	1	-	3	-	-	-	42	-	8	-	-	1	99	-	4	-	5
栃木県	-	-	-	2	-	1	1	37	-	3	-	-	1	58	-	4	-	3
群馬県	-	-	-	-	-	-	1	26	1	6	-	-	-	67	-	2	-	2
埼玉県	-	-	-	16	-	-	3	124	-	15	-	1	3	191	-	8	-	3
千葉県	-	1	-	22	-	2	2	121	-	22	-	-	3	135	-	6	1	8
東京都	-	9	-	77	-	4	7	337	-	69	-	2	23	1565	-	11	-	8
神奈川県	-	3	1	34	-	6	7	181	2	39	-	-	3	254	-	11	-	3
新潟県	-	-	-	12	-	-	-	59	-	1	-	-	1	41	-	5	-	1
富山県	-	-	-	6	-	-	1	40	1	10	-	-	-	25	-	1	-	1
石川県	-	1	-	5	-	-	-	26	-	5	-	-	-	11	-	1	-	-
福井県	-	1	-	2	-	1	-	24	-	5	-	-	-	13	-	-	-	-
山梨県	-	-	-	1	-	-	-	10	-	2	-	-	-	10	-	-	-	1
長野県	-	2	-	6	-	-	-	32	-	4	-	-	-	61	-	3	-	3
岐阜県	-	2	-	7	-	2	1	52	-	9	-	-	1	73	-	1	-	5
静岡県	-	-	-	16	-	1	1	72	1	13	-	-	2	101	-	6	-	4
愛知県	-	1	1	36	-	8	6	212	2	29	-	-	7	334	-	12	-	3
三重県	-	1	-	10	-	2	1	37	-	5	-	-	4	70	-	4	-	-
滋賀県	-	-	-	8	-	-	-	24	-	2	-	-	1	31	-	1	-	1
京都府	-	2	-	13	-	1	2	90	-	12	-	-	1	104	-	1	-	-
大阪府	-	6	-	39	-	6	4	248	1	20	-	1	9	976	-	8	-	3
兵庫県	-	-	1	17	-	3	2	168	1	17	-	-	4	269	-	5	-	2
奈良県	-	2	-	3	-	1	1	23	-	6	-	-	1	68	-	3	-	1
和歌山県	-	-	-	6	-	1	-	13	-	2	-	-	-	17	-	1	-	-
鳥取県	-	1	-	2	-	-	-	16	-	1	-	-	-	17	-	2	-	2
島根県	-	-	-	4	-	-	1	27	-	2	-	-	-	9	-	1	-	1
岡山県	-	-	-	4	-	-	-	37	-	9	-	-	-	174	-	1	-	2
広島県	-	3	-	3	-	1	-	54	-	9	-	-	1	127	-	5	-	2
山口県	-	1	-	2	-	1	-	31	-	3	-	-	-	56	-	3	-	3
徳島県	-	-	-	4	-	-	-	7	-	5	-	-	-	29	-	3	-	-
香川県	-	-	-	5	-	-	2	33	-	5	-	-	1	46	-	2	-	2
愛媛県	-	-	1	4	-	-	2	14	-	3	-	-	2	72	-	1	-	3
高知県	-	-	-	3	-	-	-	18	-	-	-	-	-	19	-	-	-	1
福岡県	-	-	-	32	-	1	1	160	1	27	-	-	5	249	-	6	-	3
佐賀県	-	1	-	-	-	-	1	22	-	2	-	-	1	22	-	-	-	-
長崎県	-	1	-	4	-	-	-	45	-	12	-	-	-	33	-	7	-	-
熊本県	-	-	-	3	-	-	1	38	-	4	-	-	1	127	-	-	-	5
大分県	-	-	-	3	-	-	1	27	-	8	-	-	1	39	-	1	-	4
宮崎県	-	-	-	1	-	-	-	11	-	1	-	-	1	20	-	2	-	2
鹿児島県	-	-	-	8	-	-	1	25	-	5	-	-	-	50	1	2	-	4
沖縄県	-	2	1	26	-	1	1	103	-	2	-	-	-	42	-	2	-	3

*2018年1月1日より届出対象疾患となりました。
 **2014年9月19日より届出対象疾患となりました。

報告数・累積報告数, 疾病・都道府県別

2019年第48週

	バンコマイシン耐性 黄色ブドウ球菌感染症		バンコマイシン耐性 腸球菌感染症		百日咳*		風しん		麻しん		薬剤耐性アシネト バクテラ-感染症**	
	報告数	累積	報告数	累積	報告数	累積	報告数	累積	報告数	累積	報告数	累積
総 数	-	-	1	72	223	15824	8	2274	3	736	-	24
北海道	-	-	-	-	16	458	1	37	-	5	-	5
青森県	-	-	-	5	-	48	-	1	-	-	-	-
岩手県	-	-	-	-	-	48	-	1	-	1	-	-
宮城県	-	-	-	-	-	111	-	4	-	2	-	-
秋田県	-	-	-	-	2	191	-	3	-	-	-	-
山形県	-	-	-	-	1	163	-	5	-	-	-	-
福島県	-	-	-	-	2	273	-	17	-	2	-	-
茨城県	-	-	-	-	5	410	-	20	-	17	-	-
栃木県	-	-	-	-	5	114	-	11	-	3	-	-
群馬県	-	-	-	1	5	325	-	8	-	-	-	2
埼玉県	-	-	-	2	6	669	1	196	-	35	-	1
千葉県	-	-	-	1	7	805	2	199	-	26	-	1
東京都	-	-	-	8	17	1258	2	850	-	121	-	2
神奈川県	-	-	-	2	7	519	1	290	-	93	-	-
新潟県	-	-	-	-	14	439	-	2	-	2	-	-
富山県	-	-	-	-	1	248	-	4	1	4	-	-
石川県	-	-	-	1	-	204	-	5	-	-	-	-
福井県	-	-	-	-	-	127	-	15	-	-	-	-
山梨県	-	-	-	-	-	89	-	7	-	2	-	-
長野県	-	-	-	-	9	315	-	13	-	6	-	-
岐阜県	-	-	-	-	2	165	-	3	-	8	-	-
静岡県	-	-	-	6	31	1023	-	18	-	9	-	1
愛知県	-	-	-	-	15	694	-	53	-	41	-	1
三重県	-	-	-	1	5	289	-	20	-	55	-	-
滋賀県	-	-	-	1	2	129	-	7	-	9	-	-
京都府	-	-	-	2	1	244	-	25	-	8	-	-
大阪府	-	-	-	26	5	790	-	128	1	149	-	3
兵庫県	-	-	-	3	10	686	-	49	1	50	-	1
奈良県	-	-	-	3	-	37	1	16	-	10	-	-
和歌山県	-	-	-	-	9	318	-	4	-	9	-	1
鳥取県	-	-	-	-	-	45	-	1	-	3	-	-
島根県	-	-	-	-	-	28	-	30	-	3	-	-
岡山県	-	-	-	3	3	406	-	3	-	-	-	-
広島県	-	-	1	2	4	241	-	31	-	26	-	-
山口県	-	-	-	-	-	340	-	18	-	-	-	1
徳島県	-	-	-	-	1	77	-	2	-	1	-	-
香川県	-	-	-	-	2	222	-	5	-	-	-	-
愛媛県	-	-	-	1	3	301	-	6	-	-	-	-
高知県	-	-	-	-	1	163	-	-	-	-	-	-
福岡県	-	-	-	2	10	942	-	85	-	14	-	-
佐賀県	-	-	-	-	2	97	-	32	-	13	-	-
長崎県	-	-	-	-	-	58	-	14	-	-	-	5
熊本県	-	-	-	-	3	372	-	8	-	2	-	-
大分県	-	-	-	-	10	248	-	11	-	1	-	-
宮崎県	-	-	-	-	4	299	-	1	-	1	-	-
鹿児島県	-	-	-	1	3	718	-	2	-	1	-	-
沖縄県	-	-	-	1	-	78	-	14	-	4	-	-

*髄膜炎菌、肺炎球菌、インフルエンザ菌を原因として同定された場合を除く。
 **オウム病を除く。
 ***病原体がロタウイルスであるものに限る。2013年10月14日より届出対象疾患となりました。

報告数・定点当り報告数, 疾病・都道府県別

2019年第48週

	ヘルパンギーナ		流行性耳下腺炎		急性出血性結膜炎		流行性角結膜炎		細菌性髄膜炎*		無菌性髄膜炎		マイコプラズマ肺炎		クラミジア肺炎**		感染性胃腸炎(ロタウイルス)***	
	報告数	定点当り	報告数	定点当り	報告数	定点当り	報告数	定点当り	報告数	定点当り	報告数	定点当り	報告数	定点当り	報告数	定点当り	報告数	定点当り
総数	400	0.13	199	0.06	7	0.01	410	0.59	12	0.03	23	0.05	182	0.38	1	0.00	9	0.02
北海道	16	0.12	3	0.02	-	-	20	0.69	-	-	-	-	25	1.09	-	-	3	0.13
青森県	2	0.05	3	0.07	-	-	11	1.00	-	-	-	-	1	0.17	-	-	-	-
岩手県	10	0.24	2	0.05	-	-	1	0.07	-	-	1	0.05	2	0.11	-	-	-	-
宮城県	-	-	8	0.14	-	-	14	1.17	-	-	-	-	11	0.92	-	-	-	-
秋田県	4	0.11	1	0.03	-	-	1	0.14	-	-	-	-	3	0.38	-	-	-	-
山形県	15	0.50	-	-	-	-	3	0.38	-	-	-	-	2	0.20	-	-	-	-
福島県	4	0.08	5	0.10	-	-	14	1.08	-	-	-	-	2	0.29	-	-	-	-
茨城県	5	0.07	5	0.07	-	-	23	1.35	-	-	-	-	8	0.67	-	-	-	-
栃木県	7	0.15	4	0.08	-	-	2	0.17	-	-	-	-	3	0.43	-	-	-	-
群馬県	5	0.09	6	0.11	-	-	7	0.47	1	0.11	-	-	6	0.67	-	-	-	-
埼玉県	12	0.07	9	0.06	2	0.05	22	0.54	-	-	3	0.27	11	1.00	-	-	-	-
千葉県	10	0.07	15	0.11	-	-	26	0.76	-	-	-	-	3	0.38	-	-	-	-
東京都	32	0.12	18	0.07	-	-	13	0.34	2	0.08	2	0.08	13	0.52	1	0.04	2	0.08
神奈川県	19	0.08	17	0.07	-	-	54	1.04	-	-	-	-	2	0.18	-	-	-	-
新潟県	13	0.23	1	0.02	-	-	4	0.40	-	-	-	-	2	0.15	-	-	-	-
富山県	17	0.59	2	0.07	-	-	2	0.29	-	-	-	-	4	0.80	-	-	-	-
石川県	-	-	1	0.03	-	-	-	-	-	-	3	0.60	2	0.40	-	-	-	-
福井県	8	0.35	-	-	-	-	-	-	1	0.17	-	-	1	0.17	-	-	-	-
山梨県	-	-	-	-	-	-	11	1.22	-	-	-	-	9	0.90	-	-	-	-
長野県	6	0.11	-	-	1	0.09	1	0.09	1	0.09	-	-	1	0.09	-	-	-	-
岐阜県	2	0.04	1	0.02	-	-	2	0.18	-	-	-	-	2	0.40	-	-	-	-
静岡県	16	0.18	5	0.06	-	-	19	0.86	-	-	-	-	3	0.30	-	-	-	-
愛知県	27	0.15	10	0.05	-	-	13	0.37	-	-	1	0.07	10	0.67	-	-	-	-
三重県	5	0.11	2	0.05	1	0.08	2	0.17	1	0.11	1	0.11	4	0.44	-	-	-	-
滋賀県	13	0.42	2	0.06	-	-	1	0.13	-	-	1	0.14	2	0.29	-	-	-	-
京都府	6	0.08	3	0.04	-	-	3	0.17	-	-	-	-	5	0.71	-	-	-	-
大阪府	23	0.12	11	0.06	1	0.02	18	0.35	1	0.06	1	0.06	3	0.19	-	-	-	-
兵庫県	7	0.05	3	0.02	2	0.06	19	0.54	1	0.07	6	0.43	3	0.21	-	-	-	-
奈良県	1	0.03	1	0.03	-	-	2	0.20	1	0.17	-	-	2	0.33	-	-	-	-
和歌山県	1	0.03	-	-	-	-	1	0.25	-	-	-	-	2	0.18	-	-	-	-
鳥取県	2	0.11	1	0.05	-	-	1	0.20	-	-	-	-	2	0.40	-	-	-	-
島根県	1	0.04	1	0.04	-	-	-	-	-	-	1	0.13	1	0.13	-	-	-	-
岡山県	3	0.06	2	0.04	-	-	10	0.83	2	0.40	-	-	1	0.20	-	-	-	-
広島県	6	0.08	10	0.14	-	-	11	0.58	-	-	-	-	-	-	-	-	-	-
山口県	7	0.15	2	0.04	-	-	6	0.75	-	-	-	-	1	0.11	-	-	-	-
徳島県	1	0.04	2	0.09	-	-	-	-	-	-	-	-	2	0.29	-	-	-	-
香川県	12	0.43	-	-	-	-	2	0.40	-	-	1	0.20	6	1.20	-	-	-	-
愛媛県	-	-	14	0.38	-	-	12	1.50	-	-	1	0.17	3	0.50	-	-	-	-
高知県	2	0.07	-	-	-	-	1	0.33	-	-	-	-	6	0.75	-	-	-	-
福岡県	25	0.21	14	0.12	-	-	14	0.54	1	0.07	-	-	2	0.13	-	-	-	-
佐賀県	-	-	1	0.04	-	-	1	0.25	-	-	-	-	4	0.67	-	-	1	0.17
長崎県	-	-	2	0.05	-	-	2	0.25	-	-	-	-	-	-	-	-	-	-
熊本県	18	0.36	2	0.04	-	-	15	1.67	-	-	1	0.07	2	0.13	-	-	-	-
大分県	6	0.17	3	0.08	-	-	1	0.20	-	-	-	-	-	-	-	-	-	-
宮崎県	9	0.25	1	0.03	-	-	9	1.50	-	-	-	-	1	0.14	-	-	3	0.43
鹿児島県	15	0.28	6	0.11	-	-	3	0.43	-	-	-	-	-	-	-	-	-	-
沖縄県	7	0.21	-	-	-	-	13	1.44	-	-	-	-	4	0.57	-	-	-	-

報告数・疾病・都道府県別
 2019年第48週

	インフルエンザ (入院患者)
	報告数
総 数	306
北海道	45
青森県	17
岩手県	2
宮城県	7
秋田県	10
山形県	13
福島県	2
茨城県	6
栃木県	5
群馬県	3
埼玉県	6
千葉県	6
東京都	20
神奈川県	13
新潟県	11
富山県	5
石川県	10
福井県	-
山梨県	1
長野県	3
岐阜県	5
静岡県	-
愛知県	10
三重県	3
滋賀県	3
京都府	2
大阪府	10
兵庫県	7
奈良県	3
和歌山県	8
鳥取県	2
島根県	1
岡山県	2
広島県	18
山口県	2
徳島県	-
香川県	1
愛媛県	1
高知県	1
福岡県	8
佐賀県	-
長崎県	10
熊本県	10
大分県	1
宮崎県	3
鹿児島県	6
沖縄県	4

獣医師が届出を行う感染症と対象動物

注)2017年第16週より報告数は頭数を示しています〔鳥インフルエンザ(H5N1又はH7N9)の鳥類を除く〕。

報告数・累積報告数, 疾病・都道府県別

2019年第48週

	エボラ出血熱		マールブルグ病		ペスト		重症急性呼吸器症候群(SARS)						細菌性赤痢		ウエストナイル熱		エキノコックス症	
	サル		サル		プレーリードッグ	イタチアナグマ		タヌキ		ハクビシン		サル		鳥類		犬		
	報告数	累積	報告数	累積	報告数	累積	報告数	累積	報告数	累積	報告数	累積	報告数	累積	報告数	累積	報告数	累積
総 数	-	-	-	-	-	-	-	-	-	-	-	-	5	-	-	-	2	
北海道	-	-	-	-	-	-	-	-	-	-	-	-	-	-	-	-	2	
青森県	-	-	-	-	-	-	-	-	-	-	-	-	-	-	-	-	-	
岩手県	-	-	-	-	-	-	-	-	-	-	-	-	-	-	-	-	-	
宮城県	-	-	-	-	-	-	-	-	-	-	-	-	-	-	-	-	-	
秋田県	-	-	-	-	-	-	-	-	-	-	-	-	-	-	-	-	-	
山形県	-	-	-	-	-	-	-	-	-	-	-	-	-	-	-	-	-	
福島県	-	-	-	-	-	-	-	-	-	-	-	-	-	-	-	-	-	
茨城県	-	-	-	-	-	-	-	-	-	-	-	-	-	-	-	-	-	
栃木県	-	-	-	-	-	-	-	-	-	-	-	-	-	-	-	-	-	
群馬県	-	-	-	-	-	-	-	-	-	-	-	-	-	-	-	-	-	
埼玉県	-	-	-	-	-	-	-	-	-	-	-	-	-	-	-	-	-	
千葉県	-	-	-	-	-	-	-	-	-	-	-	-	-	-	-	-	-	
東京都	-	-	-	-	-	-	-	-	-	-	-	-	-	-	-	-	-	
神奈川県	-	-	-	-	-	-	-	-	-	-	-	-	1	-	-	-	-	
新潟県	-	-	-	-	-	-	-	-	-	-	-	-	-	-	-	-	-	
富山県	-	-	-	-	-	-	-	-	-	-	-	-	-	-	-	-	-	
石川県	-	-	-	-	-	-	-	-	-	-	-	-	-	-	-	-	-	
福井県	-	-	-	-	-	-	-	-	-	-	-	-	-	-	-	-	-	
山梨県	-	-	-	-	-	-	-	-	-	-	-	-	-	-	-	-	-	
長野県	-	-	-	-	-	-	-	-	-	-	-	-	-	-	-	-	-	
岐阜県	-	-	-	-	-	-	-	-	-	-	-	-	-	-	-	-	-	
静岡県	-	-	-	-	-	-	-	-	-	-	-	-	-	-	-	-	-	
愛知県	-	-	-	-	-	-	-	-	-	-	-	-	-	-	-	-	-	
三重県	-	-	-	-	-	-	-	-	-	-	-	-	-	-	-	-	-	
滋賀県	-	-	-	-	-	-	-	-	-	-	-	-	-	-	-	-	-	
京都府	-	-	-	-	-	-	-	-	-	-	-	-	-	-	-	-	-	
大阪府	-	-	-	-	-	-	-	-	-	-	-	-	-	-	-	-	-	
兵庫県	-	-	-	-	-	-	-	-	-	-	-	-	-	-	-	-	-	
奈良県	-	-	-	-	-	-	-	-	-	-	-	-	-	-	-	-	-	
和歌山県	-	-	-	-	-	-	-	-	-	-	-	-	4	-	-	-	-	
鳥取県	-	-	-	-	-	-	-	-	-	-	-	-	-	-	-	-	-	
島根県	-	-	-	-	-	-	-	-	-	-	-	-	-	-	-	-	-	
岡山県	-	-	-	-	-	-	-	-	-	-	-	-	-	-	-	-	-	
広島県	-	-	-	-	-	-	-	-	-	-	-	-	-	-	-	-	-	
山口県	-	-	-	-	-	-	-	-	-	-	-	-	-	-	-	-	-	
徳島県	-	-	-	-	-	-	-	-	-	-	-	-	-	-	-	-	-	
香川県	-	-	-	-	-	-	-	-	-	-	-	-	-	-	-	-	-	
愛媛県	-	-	-	-	-	-	-	-	-	-	-	-	-	-	-	-	-	
高知県	-	-	-	-	-	-	-	-	-	-	-	-	-	-	-	-	-	
福岡県	-	-	-	-	-	-	-	-	-	-	-	-	-	-	-	-	-	
佐賀県	-	-	-	-	-	-	-	-	-	-	-	-	-	-	-	-	-	
長崎県	-	-	-	-	-	-	-	-	-	-	-	-	-	-	-	-	-	
熊本県	-	-	-	-	-	-	-	-	-	-	-	-	-	-	-	-	-	
大分県	-	-	-	-	-	-	-	-	-	-	-	-	-	-	-	-	-	
宮崎県	-	-	-	-	-	-	-	-	-	-	-	-	-	-	-	-	-	
鹿児島県	-	-	-	-	-	-	-	-	-	-	-	-	-	-	-	-	-	
沖縄県	-	-	-	-	-	-	-	-	-	-	-	-	-	-	-	-	-	

報告数・累積報告数, 疾病・都道府県別 2019年第48週

	結核		鳥インフルエンザ(H5N1又はH7N9)		中東呼吸器症候群(MERS)	
	サル		鳥類		ヒトコブラクダ	
	報告数	累積	報告数	累積	報告数	累積
総数	-	-	-	-	-	-
北海道	-	-	-	-	-	-
青森県	-	-	-	-	-	-
岩手県	-	-	-	-	-	-
宮城県	-	-	-	-	-	-
秋田県	-	-	-	-	-	-
山形県	-	-	-	-	-	-
福島県	-	-	-	-	-	-
茨城県	-	-	-	-	-	-
栃木県	-	-	-	-	-	-
群馬県	-	-	-	-	-	-
埼玉県	-	-	-	-	-	-
千葉県	-	-	-	-	-	-
東京都	-	-	-	-	-	-
神奈川県	-	-	-	-	-	-
新潟県	-	-	-	-	-	-
富山県	-	-	-	-	-	-
石川県	-	-	-	-	-	-
福井県	-	-	-	-	-	-
山梨県	-	-	-	-	-	-
長野県	-	-	-	-	-	-
岐阜県	-	-	-	-	-	-
静岡県	-	-	-	-	-	-
愛知県	-	-	-	-	-	-
三重県	-	-	-	-	-	-
滋賀県	-	-	-	-	-	-
京都府	-	-	-	-	-	-
大阪府	-	-	-	-	-	-
兵庫県	-	-	-	-	-	-
奈良県	-	-	-	-	-	-
和歌山県	-	-	-	-	-	-
鳥取県	-	-	-	-	-	-
島根県	-	-	-	-	-	-
岡山県	-	-	-	-	-	-
広島県	-	-	-	-	-	-
山口県	-	-	-	-	-	-
徳島県	-	-	-	-	-	-
香川県	-	-	-	-	-	-
愛媛県	-	-	-	-	-	-
高知県	-	-	-	-	-	-
福岡県	-	-	-	-	-	-
佐賀県	-	-	-	-	-	-
長崎県	-	-	-	-	-	-
熊本県	-	-	-	-	-	-
大分県	-	-	-	-	-	-
宮崎県	-	-	-	-	-	-
鹿児島県	-	-	-	-	-	-
沖縄県	-	-	-	-	-	-

感染症週報 第21巻 第48号 2019年12月13日発行
 発行：国立感染症研究所
 厚生労働省健康局結核感染症課
 事務局：国立感染症研究所感染症疫学センター
 〒162-8640東京都新宿区戸山1-23-1
 TEL：03-5285-1111
 FAX：03-5285-1129
 URL：<https://www.niid.go.jp/niid/ja/from-idsc.html>
 <国立感染症研究所 感染症疫学センター>
<https://www.mhlw.go.jp/>
 <厚生労働省>
<https://www.forth.go.jp/>
 <旅行者のための海外感染症情報(厚生労働省検疫所)>

本週報は、感染症法に基づくものであり、全国の医療従事者、定点医療機関、保健所、保健所設置市、特別区、都道府県、地方衛生研究所、検疫所の皆様のご協力を得て、国立感染症研究所感染症疫学センターにおいて編集したものです。

また、本週報は速報性を重視しておりますので、今後調査などの結果に応じて、若干の変更が生じることがありますが、その場合には週報上にて訂正させていただきます。

「感染症の話」及び「読者のコーナー」の回答欄の内容に関する責は、それぞれの執筆者及び回答者に属しますが、内容に関するご質問、ご意見については事務局でお受けいたします。

なお、週報の内容について、学術的研究、あるいは公衆衛生活動にかかわる業務以外の目的においては、無断転載を禁じます。