

マークをクリックするとそのページを見ることができます



発生動向総覧  
P.2-7

<第24週>手足口病の定点当たり報告数は第19週以降増加が続いており、過去5年間の同時期と比較してかなり多い／その他最新動向



注目すべき感染症  
P.8-10

<腸管出血性大腸菌感染症>  
2019年第24週までの累積報告数733例は、直近5年間の各年同週までの累積報告数と比較して、2018年に次ぐ報告数であった



感染症関連情報  
P.11

病原体情報 / 海外感染症情報 / その他



速報

<今週は該当記事はありません>



読者のコーナー

<今週は該当記事はありません>



グラフ総覧(第24週)  
P.12-17



グラフ総覧(5月)  
P.18-22



5月のデータ  
P.23-25



第24週のデータ  
P.26-40



# 発生動向総覧

## <第24週コメント> 6月19日集計分

### ◆全数報告の感染症

注意：これは当該週に診断された報告症例の集計です。しかし、迅速に情報還元するために期日を決めて集計を行いますので、当該週に診断された症例の報告が集計の期日以降に届くこともあります。それらについては一部を除いて発生動向総覧では扱いませんが、翌週あるいはそれ以降に、巻末の表の累積数に加えられることになります。

※感染経路、感染原因、感染地域については、確定あるいは推定として記載されていたものを示します。

#### 1類感染症

報告なし

#### 2類感染症

結核357例

#### 3類感染症

細菌性赤痢1例 菌種：*S. sonnei*(D群) 感染地域：ネパール

腸管出血性大腸菌感染症90例(有症者68例、うちHUS なし)

感染地域：国内70例、韓国3例、インドネシア/シンガポール1例、  
国内・国外不明16例

国内の感染地域：静岡県26例、東京都7例、北海道5例、兵庫県5例、岡山県4例、群馬県3例、千葉県3例、長野県2例、京都府2例、岩手県1例、栃木県1例、埼玉県1例、神奈川県1例、石川県1例、福井県1例、滋賀県1例、奈良県1例、熊本県1例、国内(都道府県不明)4例

年齢群：1歳(2例)、2歳(1例)、3歳(1例)、4歳(1例)、5歳(1例)、6歳(2例)、9歳(1例)、10代(11例)、20代(16例)、30代(12例)、40代(13例)、50代(14例)、60代(6例)、70代(6例)、80代(2例)、90代以上(1例)

血清型・毒素型：O157 VT1・VT2(25例)、O157 VT2(12例)、O26 VT1(10例)、O121 VT2(7例)、O26 VT2(4例)、O111 VT1(2例)、O145 VT2(1例)、O103 VT1(1例)、その他・不明(28例)

累積報告数：733例(有症者503例、うちHUS 16例、死亡なし)

#### 4類感染症

E型肝炎7例

感染地域(感染源)：北海道1例(不明)、福島県1例(不明)、群馬県1例(馬刺し)、千葉県1例(豚)、東京都1例(焼鳥)、国内(都道府県不明)1例(不明)、中国1例(不明)

A型肝炎10例

感染地域：東京都2例、神奈川県2例、群馬県1例、福井県1例、鳥取県1例、国内(都道府県不明)2例、国内・国外不明1例

重症熱性血小板減少症候群2例

感染地域：鳥根県2例

年齢群：70代(1例)、80代(1例)

チクングニア熱1例 感染地域：ミャンマー  
 つつが虫病6例 感染地域：新潟県2例、宮城県1例、福島県1例、富山県1例、岡山県1例  
 デング熱2例 感染地域：フィリピン1例、モルディブ1例  
 累積報告数：136例(感染地域：国外136例)  
 日本紅斑熱7例(うち1例死亡)  
 感染地域：三重県1例、兵庫県1例、和歌山県1例、広島県1例、高知県1例、大分県1例、国内・国外不明1例  
 レジオネラ症35例(肺炎型34例、ポンティアック型1例)  
 感染地域：栃木県3例、千葉県3例、埼玉県2例、三重県2例、広島県2例、宮崎県2例、宮城県1例、茨城県1例、群馬県1例、石川県1例、山梨県1例、岐阜県1例、京都府1例、大阪府1例、奈良県1例、山口県1例、熊本県1例、佐賀県/長崎県1例、埼玉県/秋田県/福島県1例、国内(都道府県不明)4例、国内・国外不明4例  
 年齢群：30代(3例)、40代(1例)、50代(6例)、60代(10例)、70代(12例)、80代(3例)  
 累積報告数：681例

#### 5類感染症

アメーバ赤痢9例(腸管アメーバ症9例)  
 感染地域：千葉県1例、神奈川県1例、三重県1例、国内(都道府県不明)2例、国内・国外不明4例  
 感染経路：不明9例  
 ウイルス性肝炎4例 B型2例\_\_感染経路：性的接触2例(異性間1例、異性間・同性間不明1例)  
 C型1例\_\_感染経路：不明  
 サイトメガロウイルス1例\_\_感染経路：不明  
 カルバペネム耐性腸内細菌科細菌感染症28例  
 菌検出検体：喀痰8例、血液6例、尿5例、腹水3例、口腔組織2例、膿瘍1例、腹腔内ドレン排液1例、血液/胆汁1例、血液/尿1例  
 菌種：K. aerogenes 11例、E. cloacae 10例、K. pneumoniae 2例、E. coli 1例、K. aerogenes/E. coli 1例、その他・不明3例  
 感染経路：手術部位4例、医療器具関連3例、院内感染2例、院内感染/医療器具関連1例、手術部位/不明1例、その他・不明17例  
 急性脳炎13例 病原体不明13例\_\_年齢群：0歳(1例)、1歳(3例、うち1例死亡)、2歳(3例)、3歳(1例)、4歳(1例)、7歳(2例)、9歳(1例)、60代(1例)  
 クリプトスポリジウム症1例  
 感染地域：大分県  
 クロイツフェルト・ヤコブ病3例  
 孤発性プリオン病古典型3例

劇症型溶血性レンサ球菌感染症14例

年齢群: 40代(2例)、50代(1例)、60代(1例)、70代(4例. うち1例死亡)、80代(4例. うち1例死亡)、90代以上(2例)

後天性免疫不全症候群21例(AIDS 2例、無症候18例、その他1例)

感染地域: 国内17例、ミャンマー1例、国内・国外不明3例

感染経路: 性的接触18例(同性間16例、異性/同性間2例)、不明3例

ジアルジア症2例 感染地域: 長野県1例、国内・国外不明1例

侵襲性インフルエンザ菌感染症5例(菌検出検体: 血液5例)

年齢群: 60代(2例)、80代(2例)、90代以上(1例)

侵襲性肺炎球菌感染症35例(菌検出検体: 血液28例、血液/髄液6例、関節液1例)

年齢群: 0歳(2例)、1歳(3例)、2歳(1例)、3歳(3例)、5歳(1例)、20代(1例)、30代(2例)、40代(1例)、50代(1例)、60代(7例)、70代(7例)、80代(4例. うち1例死亡)、90代以上(2例)

水痘(入院例に限る)5例(検査診断例1例、臨床診断例4例)

年齢群: 1歳(1例)、30代(2例)、40代(1例)、60代(1例)

先天性風しん症候群1例

病型: 典型例

感染地域: 大阪府

累積報告数: 3例

梅毒92例(早期顕症I期26例、早期顕症II期36例、晩期顕症1例、無症候29例)

累積報告数: 2,959例

播種性クリプトコックス症1例

菌検出検体: 血液・髄液

感染地域: 千葉県

年齢群: 70代

破傷風3例 年齢群: 40代(1例)、60代(2例)

バンコマイシン耐性腸球菌感染症2例

遺伝子型: *vanA* 1例\_\_菌検出検体: 気管支拭い液

遺伝子型: 不明1例\_\_菌検出検体: 尿

百日咳253例(うち、LAMP法等病原遺伝子検出145例)

年齢群: 0歳(12例)、1歳(1例)、2歳(1例)、3歳(3例)、4歳(5例)、5歳(7例)、6歳(13例)、7歳(24例)、8歳(28例)、9歳(18例)、10代(96例)、20代(9例)、30代(13例)、40代(9例)、50代(6例)、60代(3例)、70代(4例)、80代(1例)

風しん58例〔風しん(検査診断例54例、臨床診断例4例)〕

感染地域: 東京都23例、神奈川県3例、埼玉県2例、島根県2例、千葉県1例、岐阜県1例、京都府1例、宮崎県1例、東京都/埼玉県1例、東京都/千葉県1例、東京都/大阪府1例、国内(都道府県不明)7例、タイ1例、台湾1例、国内・国外不明12例

年齢群：20～24歳(5例)、25～29歳(7例)、30～34歳(6例)、  
35～39歳(5例)、40代(25例)、50代(10例)

累積報告数：1,792例〔風しん(検査診断例1,721例、臨床診断例  
71例)〕

麻しん12例〔麻しん(検査診断例7例、臨床診断例1例)、修飾麻しん4例〕

感染地域：埼玉県4例、神奈川県2例、東京都1例、兵庫県1例、  
奈良県1例、広島県1例、佐賀県1例、ベトナム1例

年齢群：3歳(1例)、8歳(1例)、10～14歳(1例)、20～24歳  
(1例)、25～29歳(1例)、30～34歳(1例)、35～39歳  
(3例)、40代(2例)、70代(1例)

累積報告数：631例〔麻しん(検査診断例428例、臨床診断例  
41例)、修飾麻しん162例〕

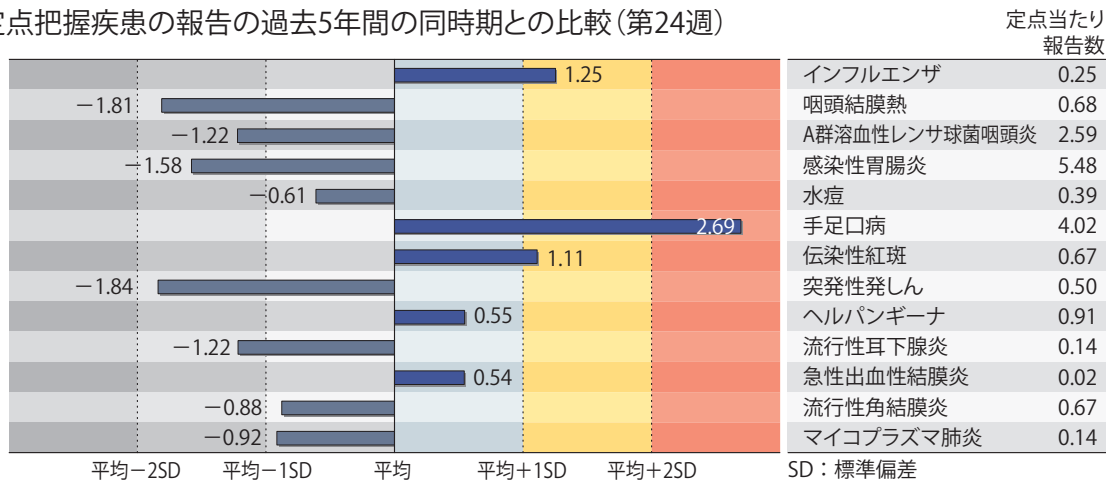
(補) 他に風しん1例の報告があったが削除予定。また、2018年第24週から2019年第23週までに診断されたものの報告遅れとして、腸管出血性大腸菌感染症6例〔血清型・毒素型：O157 VT1・VT2(2例)、O103 VT1(2例)、O26 VT1(1例)、その他・不明(1例)〕、E型肝炎3例〔感染地域(感染源)：北海道1例(豚)、東京都1例(ホルモン焼き)、国内(都道府県不明)1例(不明)〕、A型肝炎2例(感染地域：宮城県1例、長崎県1例)、重症熱性血小板減少症候群1例(感染地域：大分県\_\_年齢群：70代)、つつが虫病1例(感染地域：台湾)、デング熱1例(感染地域：インドネシア)、日本紅斑熱1例(感染地域：島根県)、マラリア1例(病型不明\_\_感染地域：カメルーン)、レジオネラ症3例(感染地域：神奈川県1例、山梨県1例、兵庫県1例)、急性弛緩性麻痺1例(病原体不明\_\_年齢群：10代)、カルバペネム耐性腸内細菌科細菌感染症14例(菌種：*E. cloacae* 6例、*K. aerogenes* 5例、その他・不明3例)、急性脳炎4例〔エコーウイルス11型1例\_\_年齢群：6歳、病原体不明3例\_\_年齢群：1歳(2例)、7歳(1例)〕、劇症型溶血性レンサ球菌感染症8例〔年齢群：0歳(1例)、50代(1例)、60代(1例)、70代(2例、うち1例死亡)、80代(1例、死亡)、90代以上(2例、うち1例死亡)〕、水痘(入院例に限る)9例〔年齢群：10代(2例)、40代(3例)、50代(4例)〕、梅毒67例(早期顕症I期17例、早期顕症II期23例、無症候27例)、バンコマイシン耐性腸球菌感染症2例(遺伝子型：不明2例\_\_菌検出検体：血液2例)、百日咳112例〔うち、LAMP法等病原遺伝子検出42例\_\_年齢群：0歳(4例)、1歳(1例)、4歳(1例)、5歳(2例)、6歳(3例)、7歳(12例)、8歳(6例)、9歳(11例)、10代(54例)、20代(1例)、30代(5例)、40代(3例)、50代(3例)、60代(5例)、80代(1例)〕、風しん14例〔風しん(検査診断例12例、臨床診断例2例)\_\_感染地域：東京都3例、埼玉県2例、静岡県1例、愛知県1例、京都府1例、国内(都道府県不明)4例、国内・国外不明2例、年齢群：20代(6例)、30代(2例)、40代(5例)、50代(1例)〕、麻しん2例〔麻しん(検査診断例1例、臨床診断例1例)\_\_感染地域：神奈川県1例、国内・国外不明1例、年齢群：30代(1例)、70代(1例)〕などの報告があった。



## ◆定点把握の対象となる5類感染症

全国の指定された医療機関(定点)から報告され、疾患により小児科定点(約3,000力所)、インフルエンザ(小児科・内科)定点(約5,000力所)、眼科定点(約600力所)、基幹定点(約500力所)に分かれています。また、定点当たり報告数は、報告数/定点医療機関数です(増減の目安は小数点第3位以下を含む)。

定点把握疾患の報告の過去5年間の同時期との比較(第24週)



当該週と過去5年間の平均(過去5年間の前週、当該週、後週の合計15週の平均)との差をグラフ上に表現した。

### インフルエンザ

定点当たり報告数は第21週以降減少が続いているが、過去5年間の同時期(前週、当該週、後週)と比較してやや多い。都道府県別の上位3位は沖縄県(6.84)、岐阜県(0.49)、福島県(0.47)である。基幹定点からのインフルエンザ入院サーベイランスにおける報告数は17例と前週と比較して減少し、13都府県から報告があった。

### 小児科定点報告疾患(主なもの)

RSウイルス感染症の定点当たり報告数は増加した。都道府県別の上位3位は沖縄県(3.06)、福井県(1.26)、新潟県(0.79)である。

咽頭結膜熱の定点当たり報告数は減少した。都道府県別の上位3位は新潟県(1.32)、福島県(1.28)、滋賀県(1.25)である。

A群溶血性レンサ球菌咽頭炎の定点当たり報告数は2週連続で減少した。都道府県別の上位3位は新潟県(5.28)、山形県(5.27)、鳥取県(4.32)である。

感染性胃腸炎の定点当たり報告数は第21週以降減少が続いている。都道府県別の上位3位は大分県(9.92)、愛媛県(9.35)、長野県(7.96)である。

手足口病の定点当たり報告数は第19週以降増加が続いており、過去5年間の同時期と比較してかなり多い。都道府県別の上位3位は佐賀県(16.91)、福岡県(15.66)、鹿児島県(12.76)である。

伝染性紅斑の定点当たり報告数は減少したが、過去5年間の同時期と比較してやや多い。都道府県別の上位3位は長野県(1.72)、富山県(1.59)、福岡県(1.42)である。

ヘルパンギーナの定点当たり報告数は第19週以降増加が続いている。都道府県別の上位3位は佐賀県(3.35)、大分県(2.97)、熊本県(2.96)である。

流行性耳下腺炎の定点当たり報告数は増加した。都道府県別の上位3位は青森県(0.31)、茨城県(0.29)、大分県(0.28)である。

### 基幹定点報告疾患

マイコプラズマ肺炎の定点当たり報告数は2週連続で減少した。都道府県別の上位3位は青森県(1.83)、石川県(0.60)、沖縄県(0.43)である。

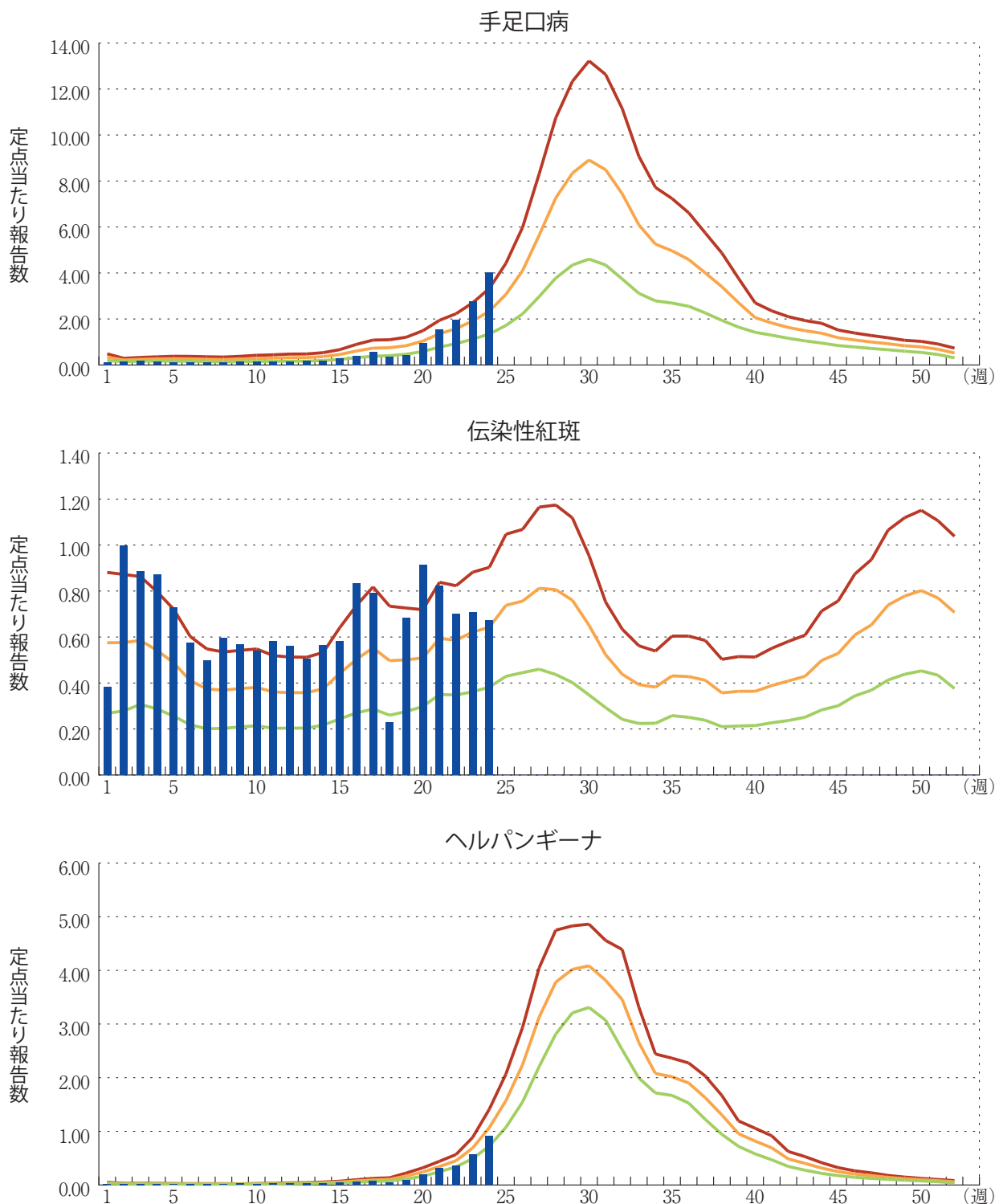
感染性胃腸炎(ロタウイルスに限る)の定点当たり報告数は第21週以降減少が続いている。31都道府県から112例報告があり、年齢別では0歳(11例)、1～4歳(52例)、5～9歳(40例)、10代(5例)、20代(1例)、70歳以上(3例)であった。

図. 主要定点把握疾患の過去5年間との週別比較(2019年第24週)

青のバーで示す本年の定点当たり報告数が赤のラインを超えているときには、過去5年間の週と比較してかなり多いことを示す。



\*過去5年間の平均：前週、当該週、後週の合計15週の平均





## 注目すべき感染症

### ◆腸管出血性大腸菌感染症 2019年第1～24週(2019年6月19日現在)

腸管出血性大腸菌(EHEC)感染症は、Vero毒素(Vero toxin: VT またはShiga toxin: Stx)を産生、またはVT遺伝子を保有するEHECの感染によって起こり、主な症状は腹痛、水様性下痢および血便である。EHEC感染に引き続いて発症することがある溶血性尿毒症症候群(HUS)は、死亡あるいは腎機能障害や神経学的障害などの後遺症を残す可能性のある重篤な疾患である。

2019年のEHEC感染症報告数は、診断週で第20週から増加し始め、第24週は90例であった。本年第24週までの累積報告数733例は、直近5年間(2014～2018年)の各年同週までの累積報告数と比較して、2018年に次ぐ報告数であった(2014年558例、2015年646例、2016年565例、2017年608例、2018年792例)。また、患者(有症状者)のみに限定した本年第24週までの累積報告数は503例であり、直近5年で最も多い報告数となっている(2014年395例、2015年421例、2016年335例、2017年381例、2018年494例: 以上、各年同週まで)。第1～24週の累積報告数を都道府県別にみると、東京都(77例)が最も多く、次いで大阪府(45例)、北海道(41例)、兵庫県(39例)、愛知県(38例)、福岡県(37例)の順であった。なお、推定感染地域が国外と報告された症例は39例(EHEC感染症累積報告数の5%)であり、うち28例がアジア地域だった。

集団発生(食中毒を含む)事例としては、本年第24週までに岐阜県の保育施設(O157)、飲食チェーン店(O157)、奈良県の保育施設(O157)、京都府の保育施設(O157)、埼玉県の飲食店(O103)、兵庫県の飲食店(O157)、静岡県の飲食店(O157)等が、自治体等により報告されている。

性別では、男性が330例(45%)、女性が403例(55%)で、年齢中央値27歳(範囲0～92)であった〔男性: 23歳(1～90)、女性: 30歳(0～92)]。年齢群別では0～9歳が137例(19%)、20～29歳が134例(18%)、10～19歳が121例(17%)、30～39歳が98例(13%)、40～49歳が73例(10%)の順であった。

EHEC感染症の重篤な合併症であるHUSの発症は、第24週までに累計16例〔うち、女性10例(63%)]が報告された。届け出時点で患者全体に占めるHUS発症者の割合は、3.2%であった。直近5年間の同週までのHUSの累積報告数と届け出時点で患者全体に占めるHUS発症者の割合は2014年18例(4.6%)、2015年18例(4.3%)、2016年13例(3.9%)、2017年17例(4.5%)、2018年9例(1.8%)である。2019年第1～24週のHUSの年齢中央値は6.5歳(範囲1～82)であった〔男性: 26歳(2～82)、女性: 5.5歳(1～29)]。年齢群別では0～9歳が9例で、HUS症例全体の56%を占めた。例年同様、女性と低年齢の小児で発症が多く報告されている。判明した血清群別ではO157が7例で、そのうち、O157 VT2が3例、O157 VT1・VT2及びO157 VT型不明がそれぞれ2例であった。EHEC感染症届出時点における脳症の発症は4例(全例でHUS発症)であった。

近年、集団発生事例に関して、広域的な食中毒が疑われる事例が散見されるようになり、その探知と対応が課題とされている。このため、厚生労働省は、広域的な食中毒事例の早期探知及び有効的な調査等を目的として、広域的な感染症・食中毒に関する調査情報の共有手順を定めた「腸管出血性大腸菌による広域的な感染症・食中毒に関する調査について」(2018年6月29日付事務連絡)を発出した。また、食品衛生法が改正され、広域連携協議会が設置され、緊急を要する場合には、厚生労働大臣は、広域連携協議会を活用し、広域的な食中毒事例に対応



することが規定された(2019年4月1日施行)。さらに、食中毒事例が発生した際の菌の遺伝子型検査法について、広域的な事例の探知の迅速化のため、異なる検査機関で実施した検査結果が比較可能な反復配列多型解析法(MLVA)へ統一することとした(平成30年2月8日付健感発0208第1号薬生食監発0208第1号)。今後、これらの基盤を有効活用することによって、食中毒事例の探知及び対応能力を向上していくことが、国、都道府県等関係機関に求められている。

EHECによる食中毒の予防には、食肉の十分な加熱処理、食材・調理器具の十分な洗浄や手洗いの励行などを徹底すること、生肉または加熱不十分な食肉等を食べないようにすること〔牛レバーや豚肉・豚の内臓(レバーを含む)を生食用として販売・提供することは禁止されている〕が重要である。なお、EHECを死滅させるには、食べ物を単に温めるだけでは不十分であり、中心温度が75℃で1分間以上の加熱が必要である。ハンバーグなどの挽肉を使った食品を調理する際は、中心部まで十分に加熱することが重要である。さらに、焼く前の生肉などに使用する箸などの調理器具を使い分けることにも注意が必要である。

また、野菜が原因とされるEHECの感染例も報告されている。野菜による食中毒を発生させないためには、生産、流通、加工、及び消費段階の衛生管理が重要である。農林水産省では食品の安全性の向上に向けて、生産から消費に渡ってあらかじめ必要な対策を講じるリスク管理に取り組む中で、より安全な野菜を供給できるよう生産段階の衛生管理を推進している。消費段階の注意点として、家庭内では、流水で十分に洗浄することが挙げられる。また、大量調理施設においては、野菜及び果物を加熱せずに供する場合に、食品製造用水(以下、流水)で十分洗浄し、必要に応じて次亜塩素酸ナトリウム等で殺菌した後、流水で十分すすぎ洗いを行うことなどが求められている。さらに、調理後の食品は速やかに喫食する、保管する場合は長時間室温放置せずに10℃以下で保存する等の食品の衛生的な取り扱いを心がけることが予防の観点で重要である。

毎年、保育施設においてEHECの集団発生が多くみられていることにも注意が必要である。日ごろからの注意として、接触感染予防として、オムツ交換時の手洗い、園児に対する排便後・食事前の手洗い指導の徹底が重要である。これから夏季を迎えるにあたり、簡易プール使用時の衛生管理に注意を払う必要がある。下痢など症状のある子供は、プールの利用を控えさせるとともに、特に、低年齢児の簡易ミニプールには十分注意し、塩素消毒が必要である。過去には動物とのふれあい体験での感染と推定される事例も報告されており、動物との接触後の十分な手洗いや消毒が必要である。

腸管出血性大腸菌(EHEC)感染症の感染症発生動向調査に関する背景・詳細な情報と最新の状況については、以下を参照いただきたい(引用日付2019年6月21日)：

●腸管出血性大腸菌感染症

<https://www.niid.go.jp/niid/ja/diseases/ta/ehec.html>

●厚生労働省 腸管出血性大腸菌O157等による食中毒の注意喚起

[https://www.mhlw.go.jp/stf/seisakunitsuite/bunya/kenkou\\_iryuu/shokuhin/syokuchu/daichoukin.html](https://www.mhlw.go.jp/stf/seisakunitsuite/bunya/kenkou_iryuu/shokuhin/syokuchu/daichoukin.html)

●厚生労働省 腸管出血性大腸菌Q&A(平成30年5月30日改訂)

<https://www.mhlw.go.jp/stf/seisakunitsuite/bunya/0000177609.html>

●腸管出血性大腸菌感染症 2019年速報データ

<https://www.niid.go.jp/niid/ja/ehec/550-idsc/8510-ehec-sokuhou-2019.html>

- IASR 腸管出血性大腸菌感染症 2019年3月現在  
<https://www.niid.go.jp/niid/ja/ehc-m/ehc-iasrtpc/8827-471t.html>
- IASR 腸管出血性大腸菌感染症における溶血性尿毒症症候群, 2018年  
<https://www.niid.go.jp/niid/ja/allarticles/surveillance/2465-iasr/related-articles/related-articles-471/8834-471r07.html>
- 厚生労働省健康局結核感染症課、厚生労働省医薬・生活衛生局食品監視安全課「腸管出血性大腸菌による広域的な感染症・食中毒に関する調査について」(事務連絡:平成30年6月29日)  
<https://www.mhlw.go.jp/content/11130500/000307591.pdf>
- 厚生労働省 食品衛生法の改正について  
<https://www.mhlw.go.jp/stf/seisakunitsuite/bunya/0000197196.html>
- 厚生労働省健康局結核感染症課長、厚生労働省医薬・生活衛生局食品監視安全課長「腸管出血性大腸菌の遺伝子型検査体制の整備及び研修会の開催について」(健感発0208第1号薬生食監発0208第1号平成30年2月8日)  
<https://www.mhlw.go.jp/file/06-Seisakujouhou-10900000-Kenkoukyoku/0000193871.pdf>
- IASR 腸管出血性大腸菌による広域的な感染症・食中毒に関する調査について  
<https://www.niid.go.jp/niid/ja/allarticles/surveillance/2465-iasr/related-articles/related-articles-471/8835-471r08.html>
- IASR 野菜の衛生管理の推進に向けた農林水産省の取り組み  
<https://www.niid.go.jp/niid/ja/allarticles/surveillance/2465-iasr/related-articles/related-articles-471/8836-471r09.html>
- 厚生労働省医薬・生活衛生局食品監視安全課長「腸管出血性大腸菌食中毒の予防対策等の徹底について」(薬生食監発0615第1号平成30年6月15日)  
<https://www.mhlw.go.jp/file/06-Seisakujouhou-11130500-Shokuhinzenbu/0000212359.pdf>
- 厚生労働省医薬食品局食品安全部長「食品、添加物等の規格基準の一部を改正する件について」(食安発0912第7号平成23年9月12日、食案発0625第1号平成24年6月25日)  
[https://www.mhlw.go.jp/topics/syokuchu/dl/110916\\_01.pdf](https://www.mhlw.go.jp/topics/syokuchu/dl/110916_01.pdf)  
[https://www.mhlw.go.jp/seisakunitsuite/bunya/kenkou\\_iryuu/shokuhin/syohisya/110720/dl/120625\\_01.pdf](https://www.mhlw.go.jp/seisakunitsuite/bunya/kenkou_iryuu/shokuhin/syohisya/110720/dl/120625_01.pdf)
- 厚生労働省医薬・生活衛生局生活衛生・食品安全部長「大量調理施設衛生管理マニュアル」の改正について〔平成9年3月24日付け衛食第85号(最終改正:平成29年6月16日付け生食発0616第1号)〕  
<https://www.mhlw.go.jp/file/06-Seisakujouhou-11130500-Shokuhinzenbu/0000168026.pdf>
- 厚生労働省 保育所における感染症対策ガイドライン(2018年改訂版)  
<https://www.mhlw.go.jp/file/06-Seisakujouhou-11900000-Koyoukintoujidoukateikyoku/0000201596.pdf>

国立感染症研究所 感染症疫学センター



## 感染症関連情報

### ◆病原体情報

病原微生物検出情報(IASR)：<https://www.niid.go.jp/niid/ja/iasr.html>

### ◆海外感染症情報

厚生労働省検疫所(FORTH)：<https://www.forth.go.jp/>

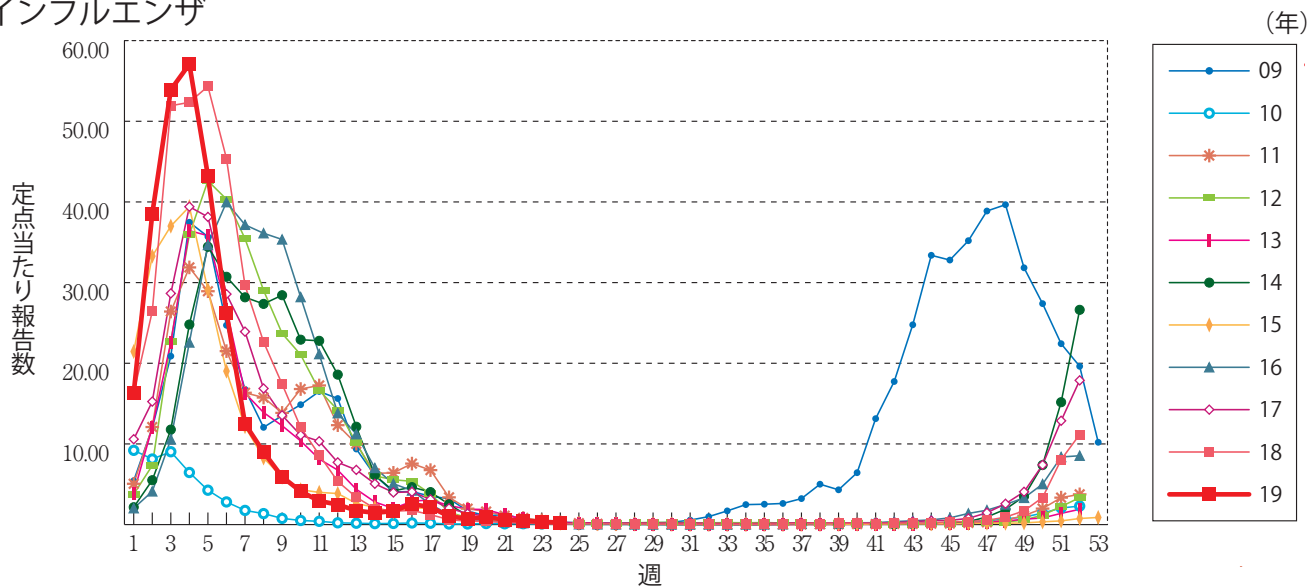
- エボラウイルス病－ウガンダ共和国  
<https://www.forth.go.jp/topics/20190621.html>
- エボラウイルス病－コンゴ民主共和国(更新26)  
<https://www.forth.go.jp/topics/20190620.html>
- ペルーにおけるギラン・バレー症候群集団発生にかかる情報  
<https://www.forth.go.jp/topics/201906180925.html>

### ◆その他

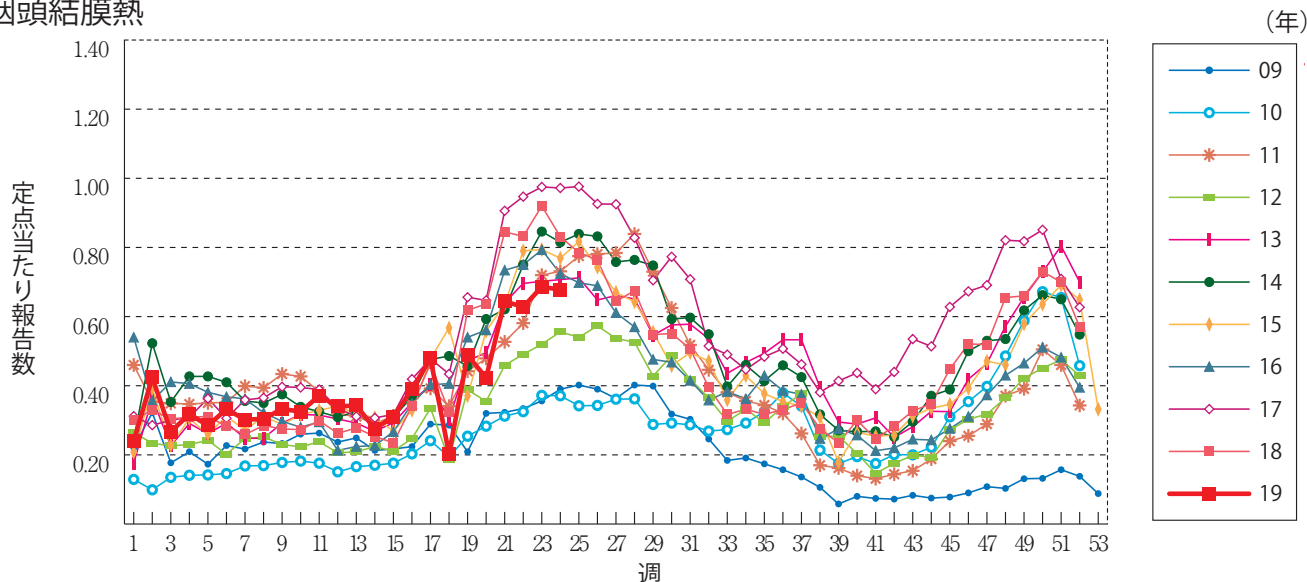
- 風疹急増に関する緊急情報(2019年6月19日現在)  
<https://www.niid.go.jp/niid/ja/rubella-m-111/rubella-top/2145-rubella-related/8278-rubella1808.html>

**グラフ総覧(第24週)**

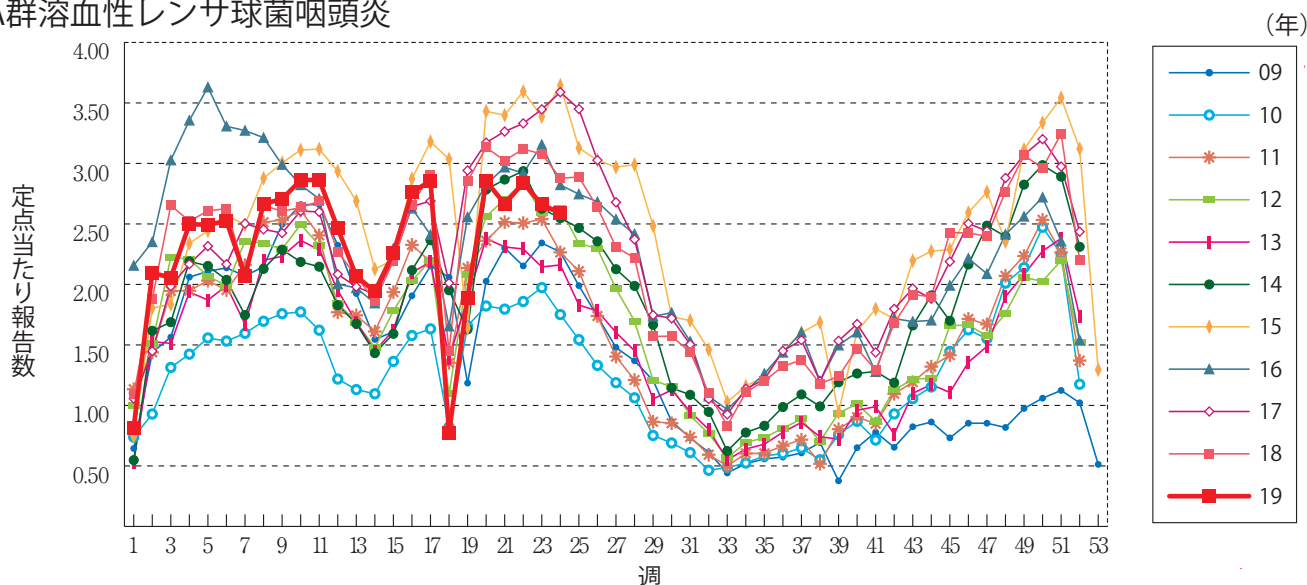
**インフルエンザ**



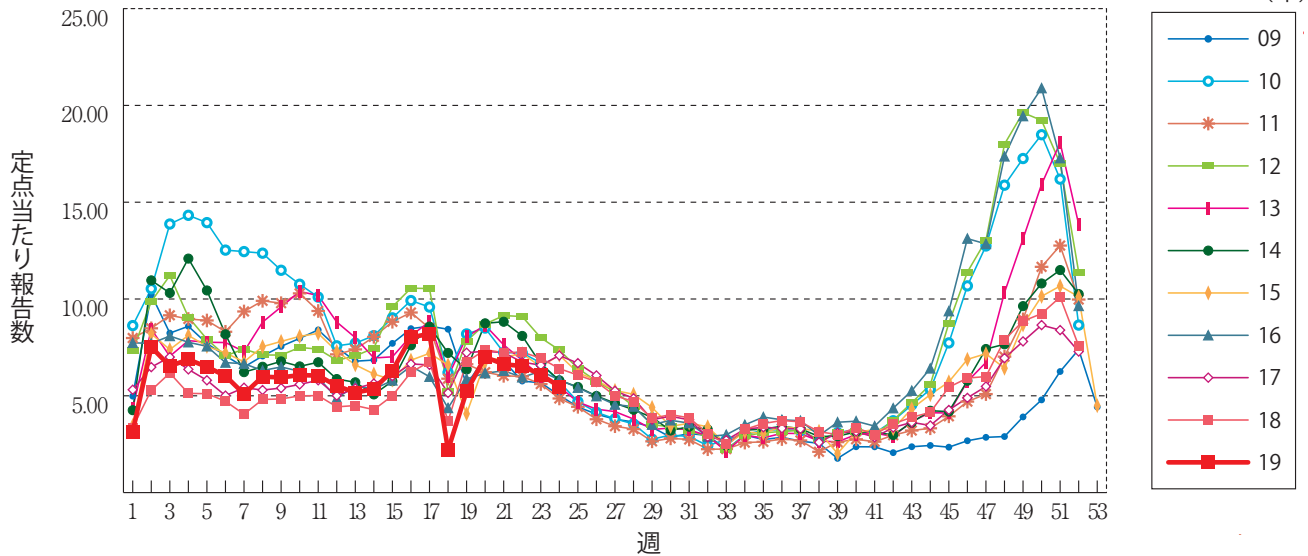
**咽頭結膜熱**



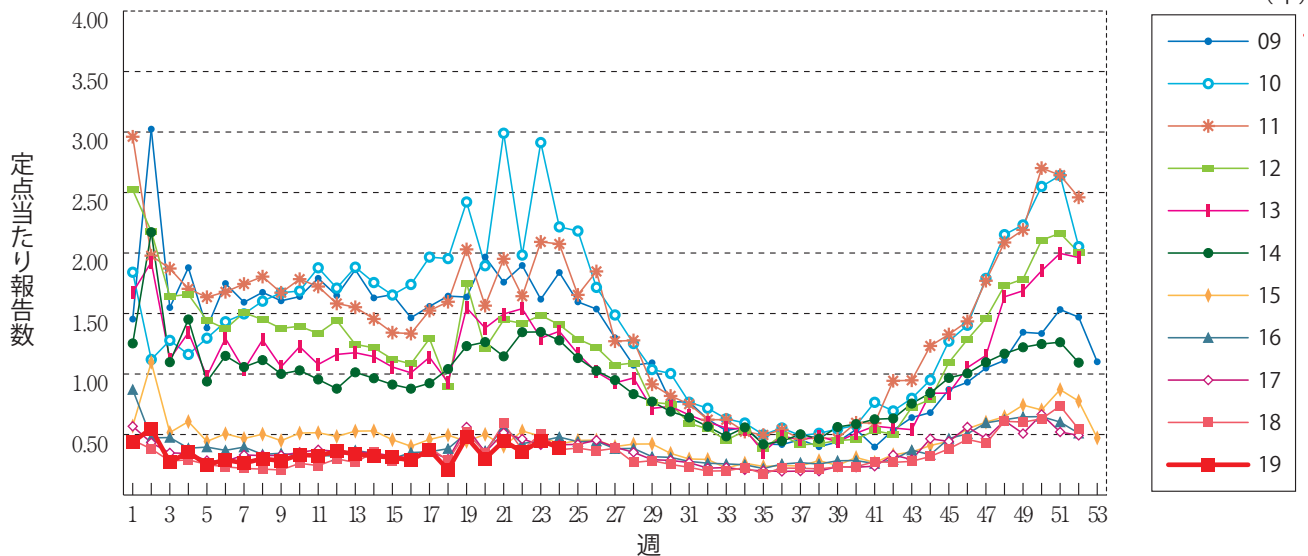
**A群溶血性レンサ球菌咽頭炎**



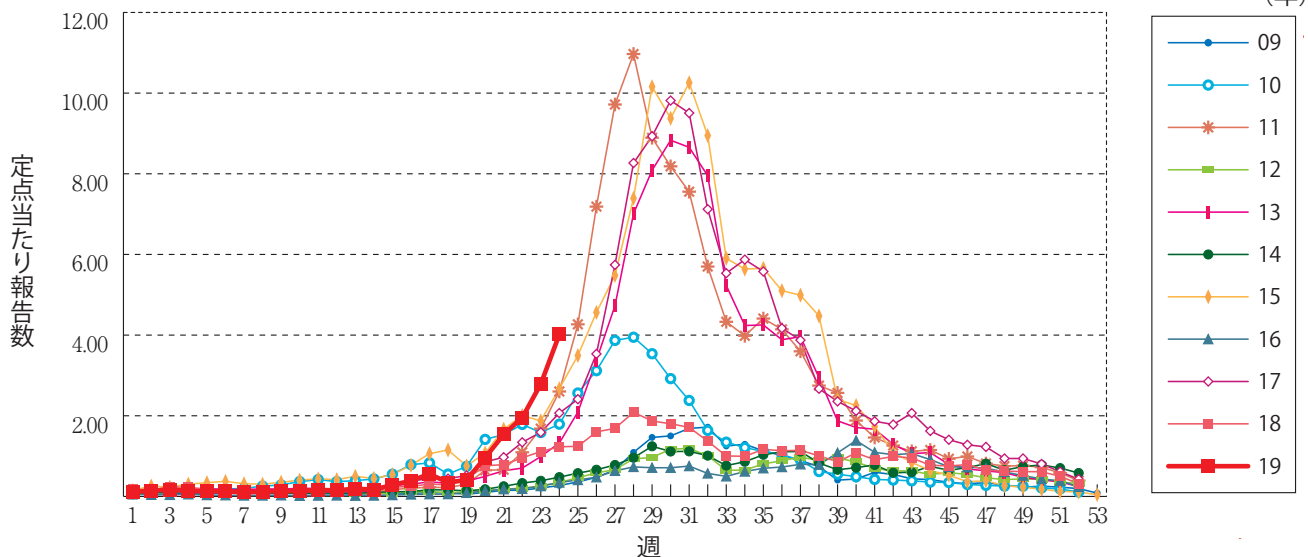
感染性胃腸炎



水痘

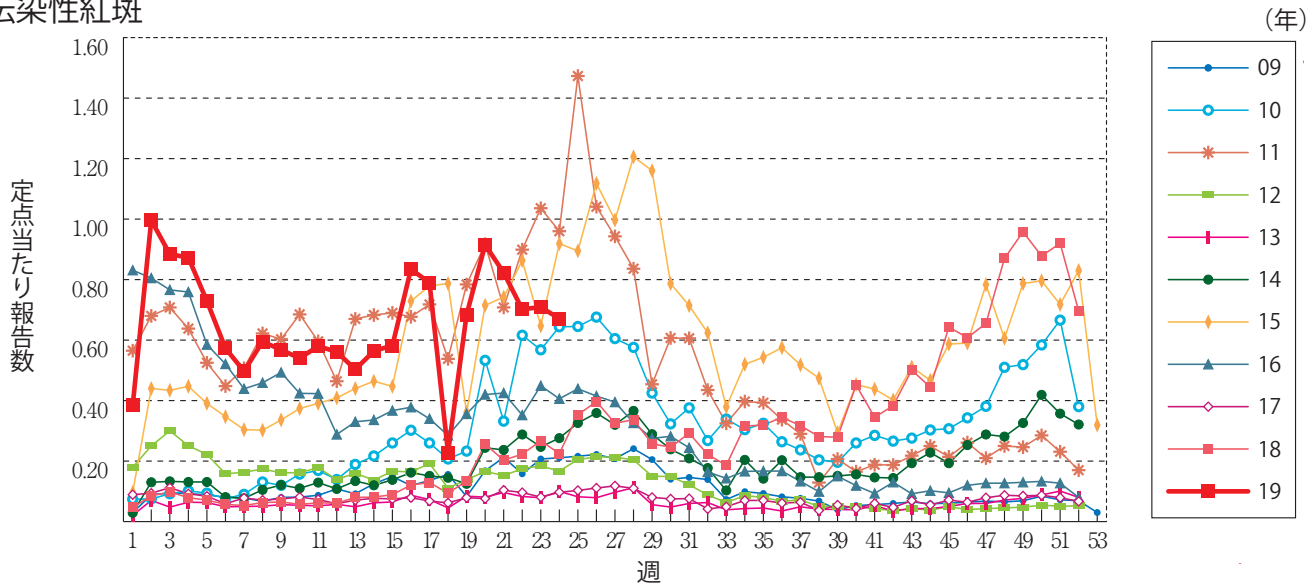


手足口病

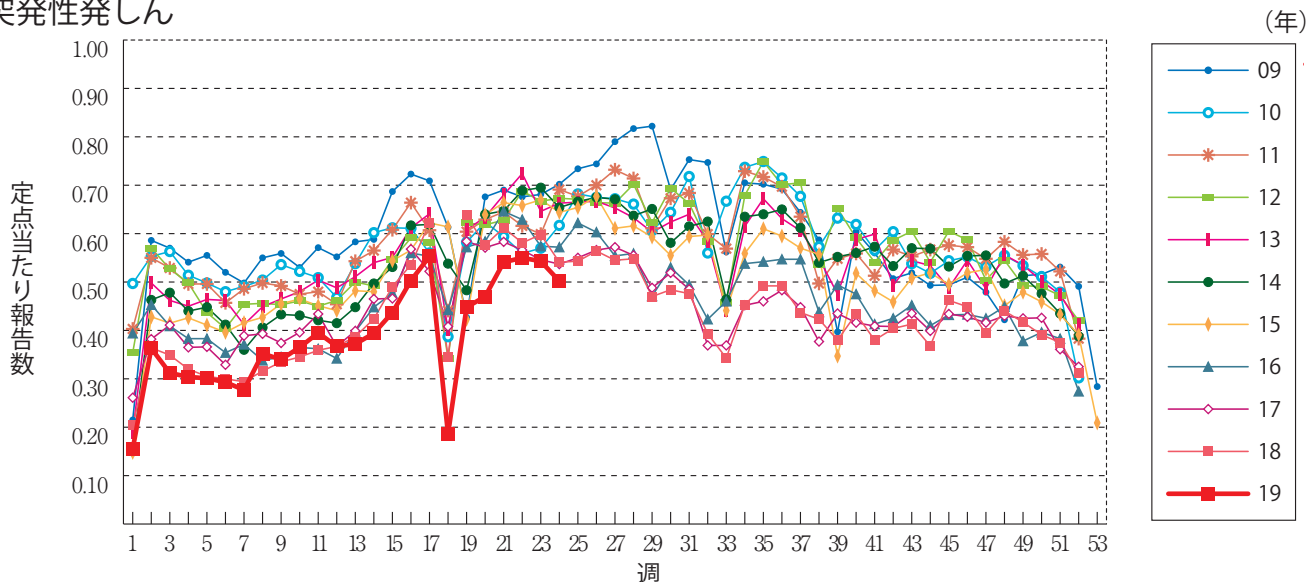




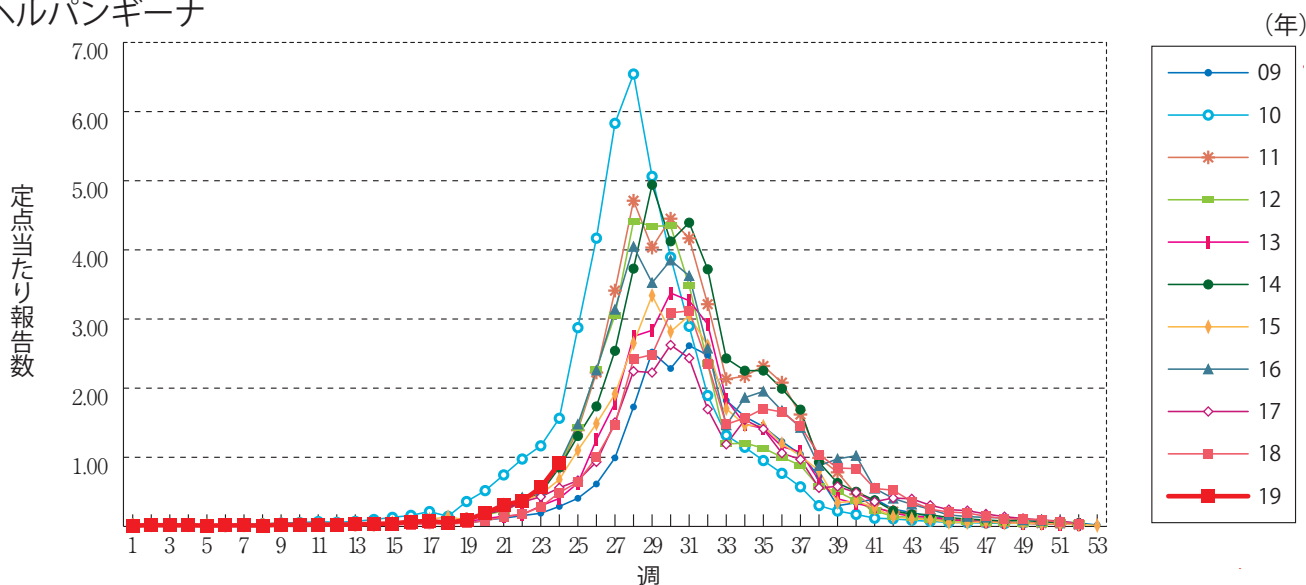
伝染性紅斑



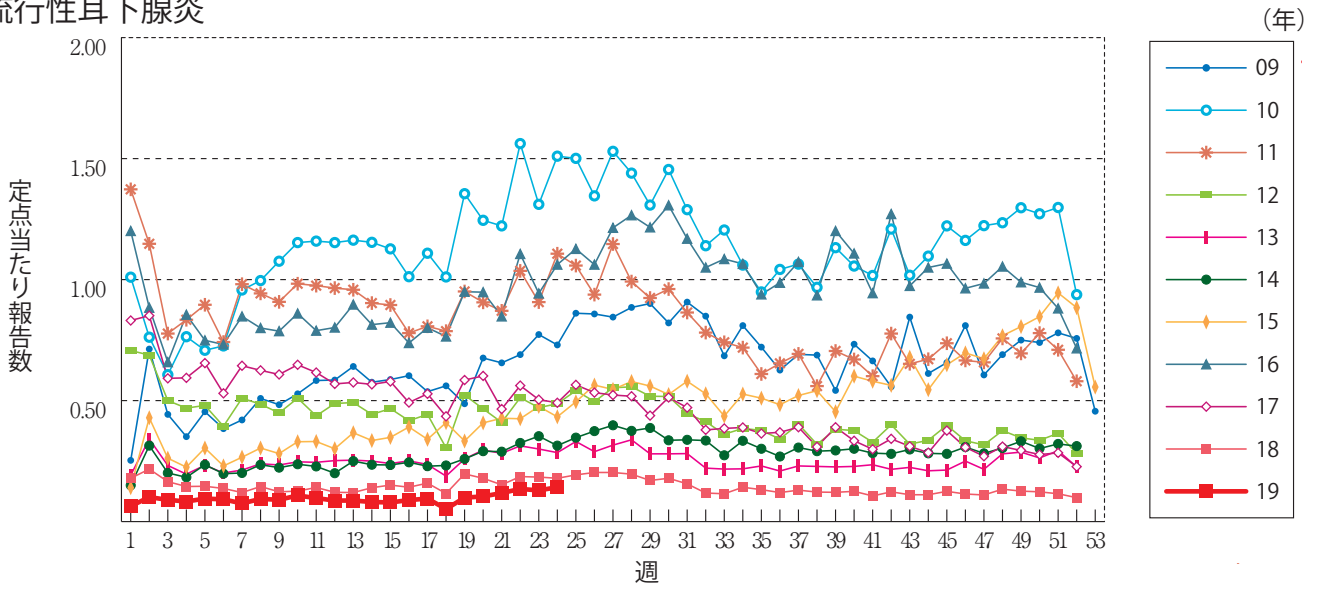
突発性発しん



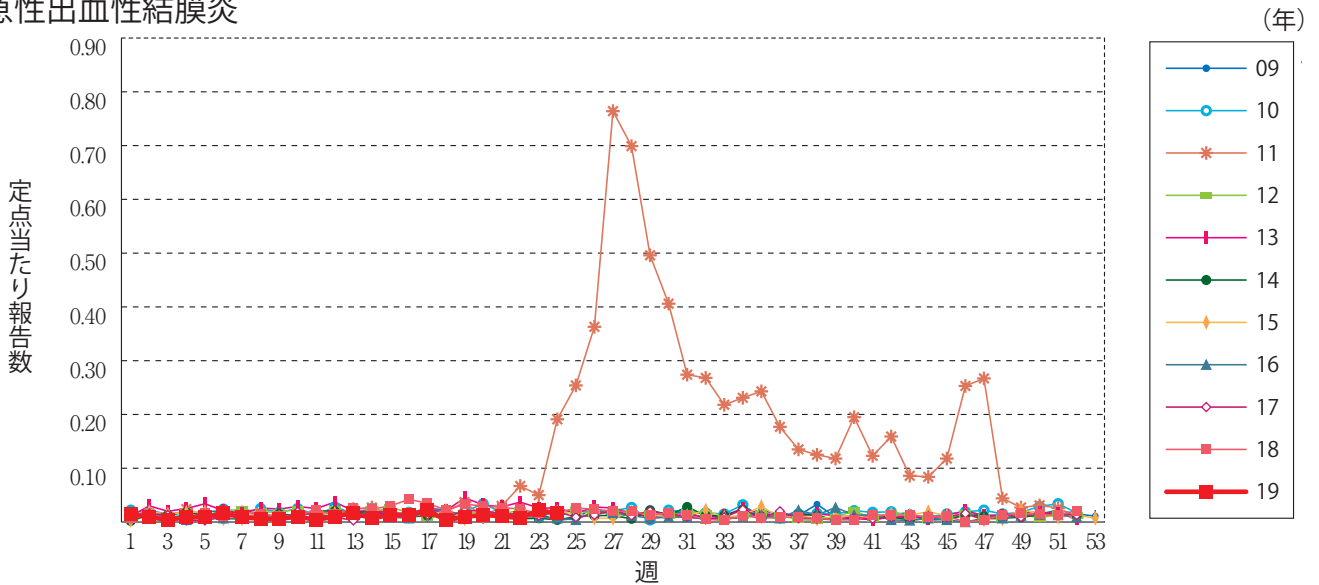
ヘルパンギーナ



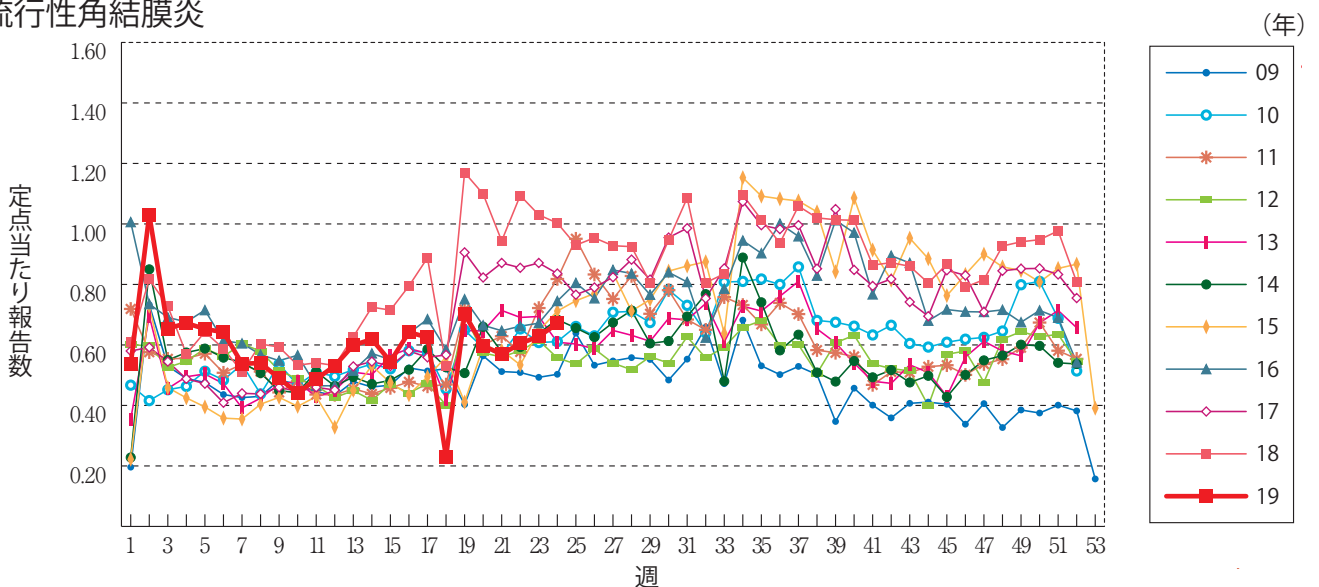
流行性耳下腺炎



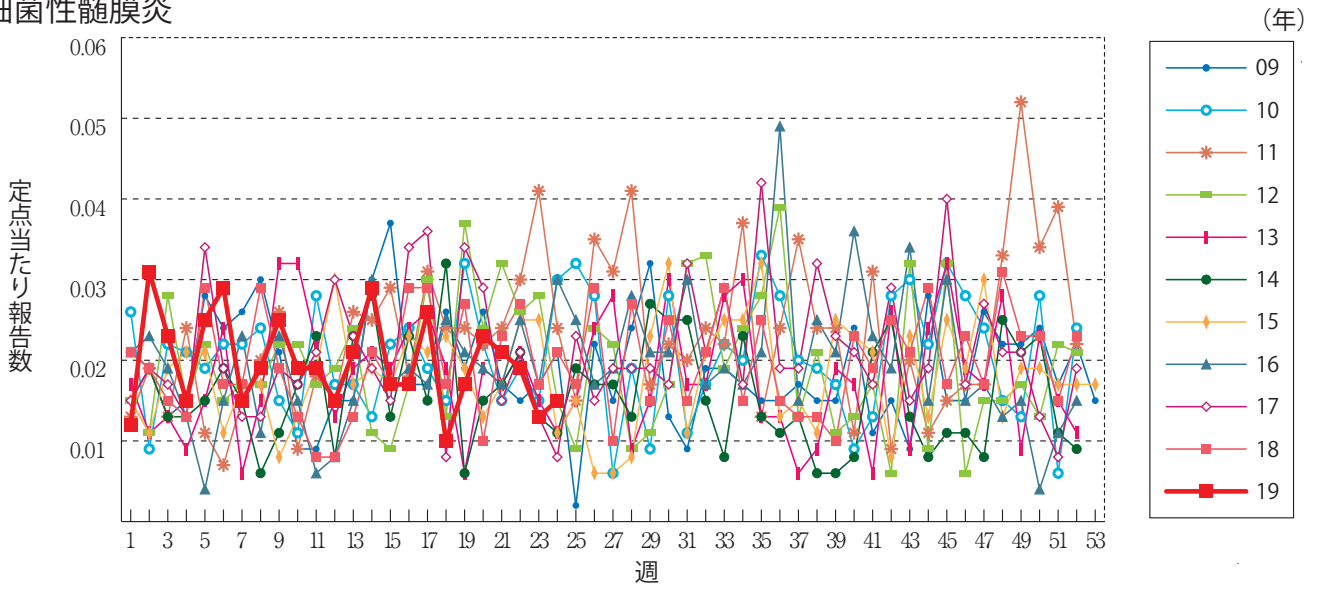
急性出血性結膜炎



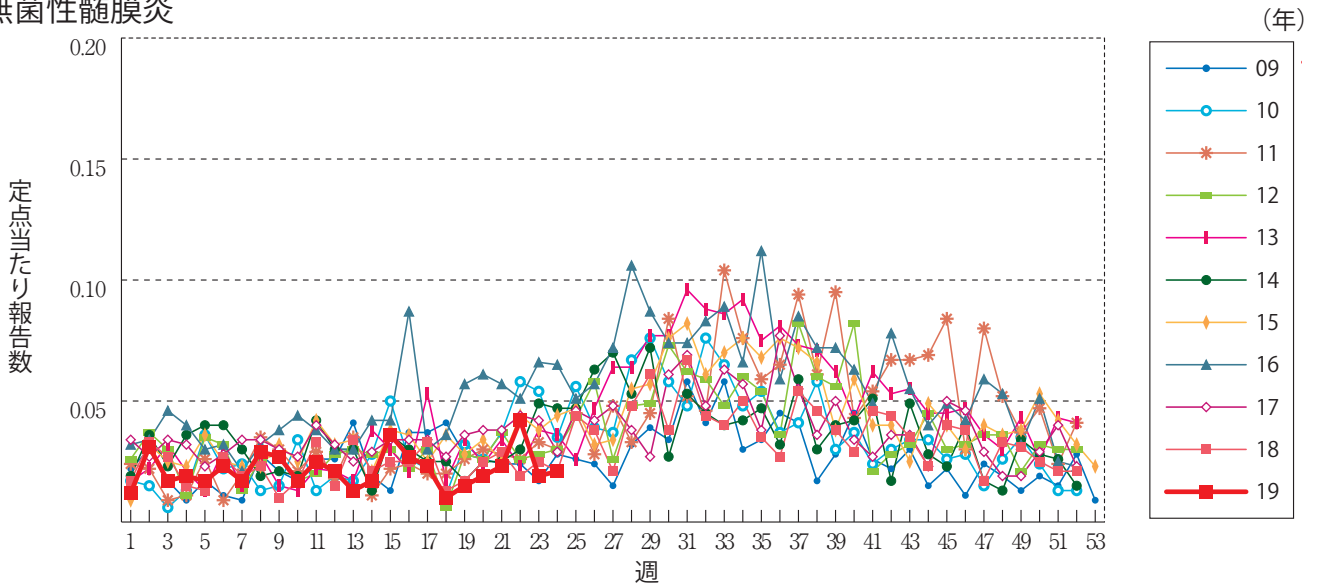
流行性角結膜炎



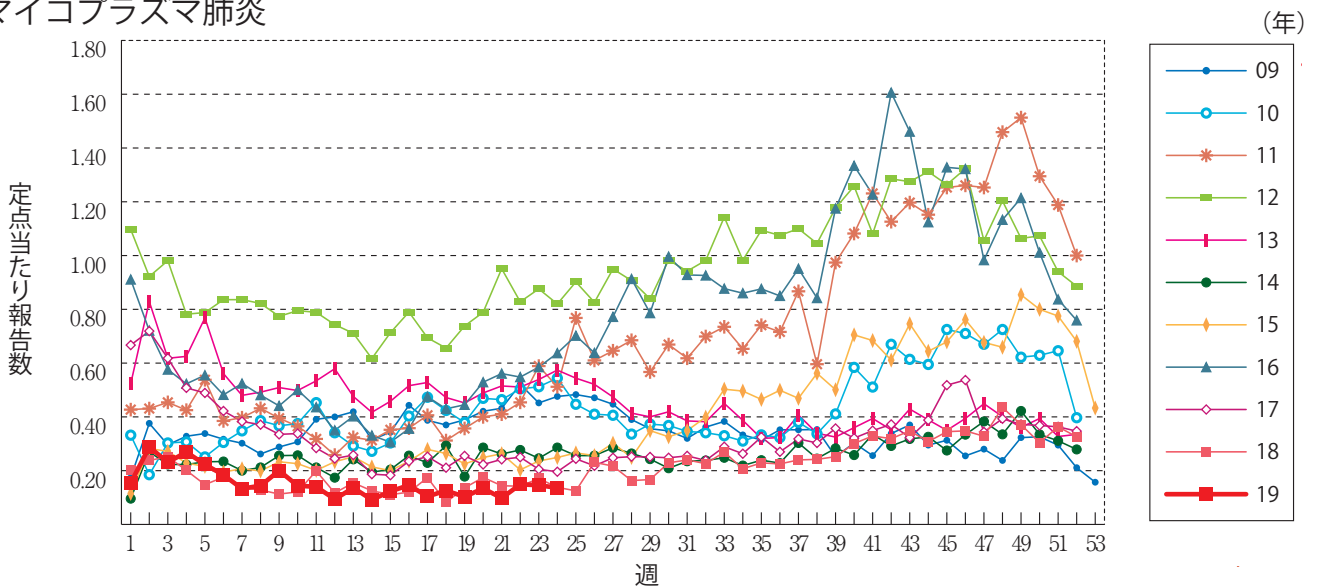
細菌性髄膜炎



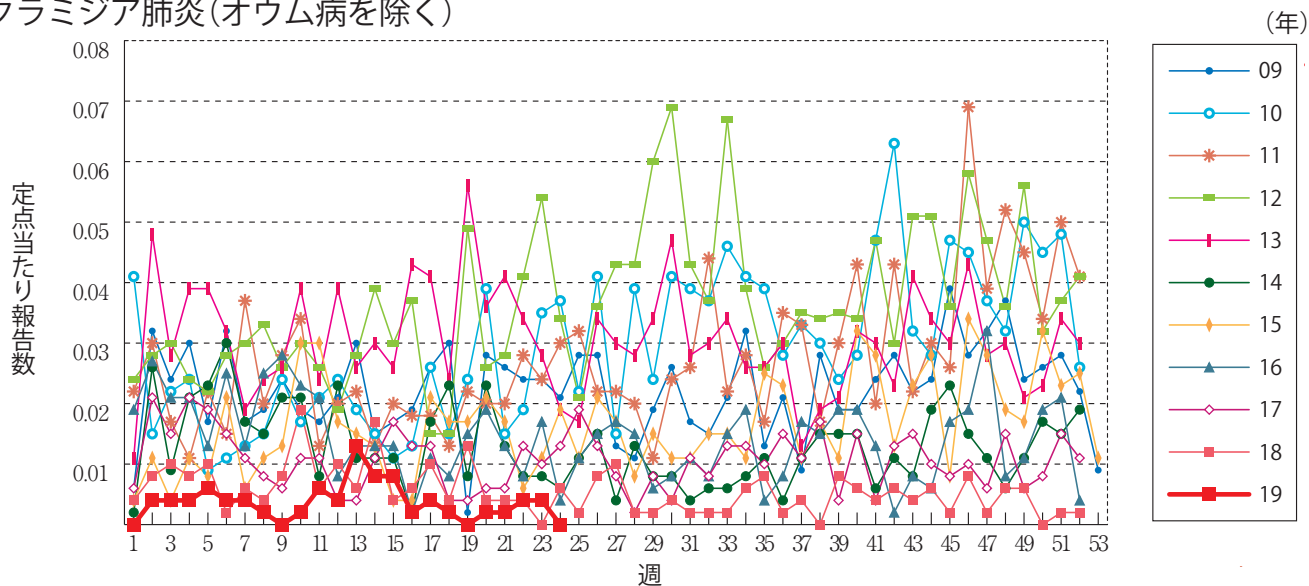
無菌性髄膜炎



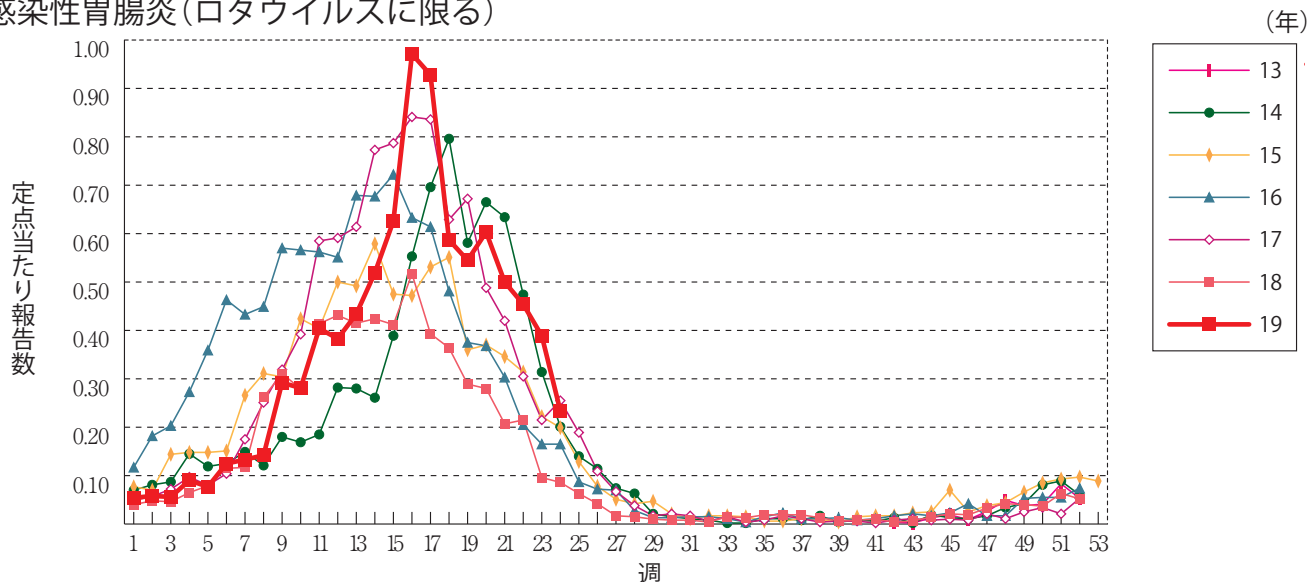
マイコプラズマ肺炎



クラミジア肺炎(オウム病を除く)



感染性胃腸炎(ロタウイルスに限る)



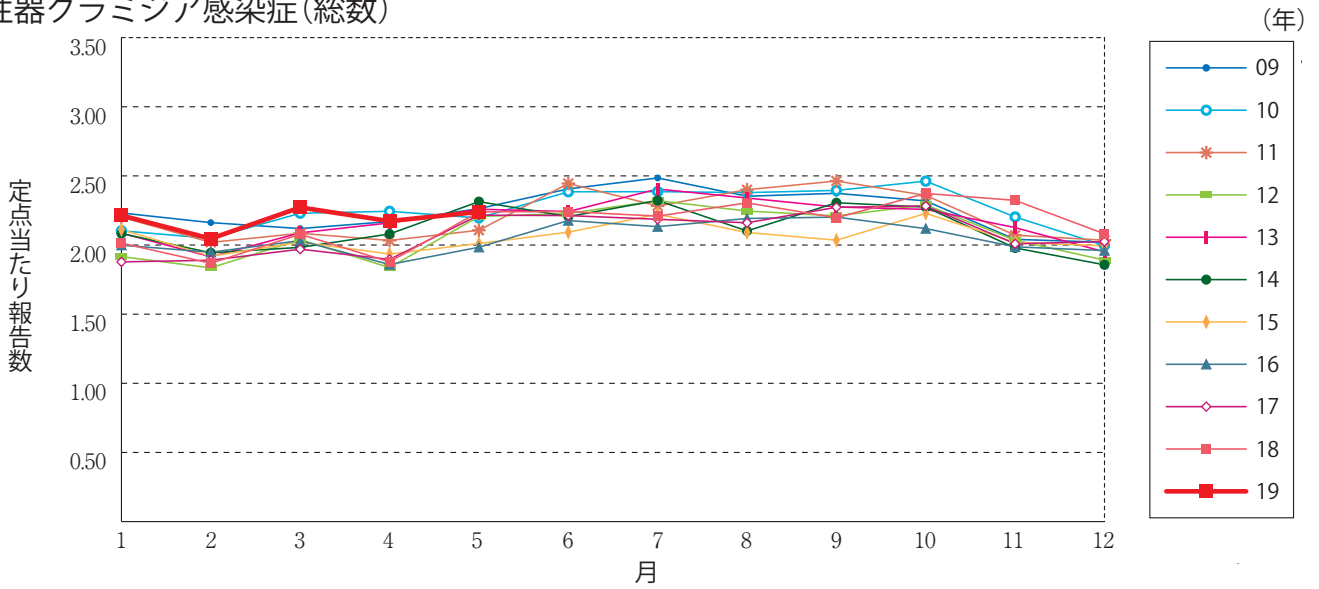
RSウイルス感染症 ※2018年第9週より定点当たり報告数の表示に変更されました。



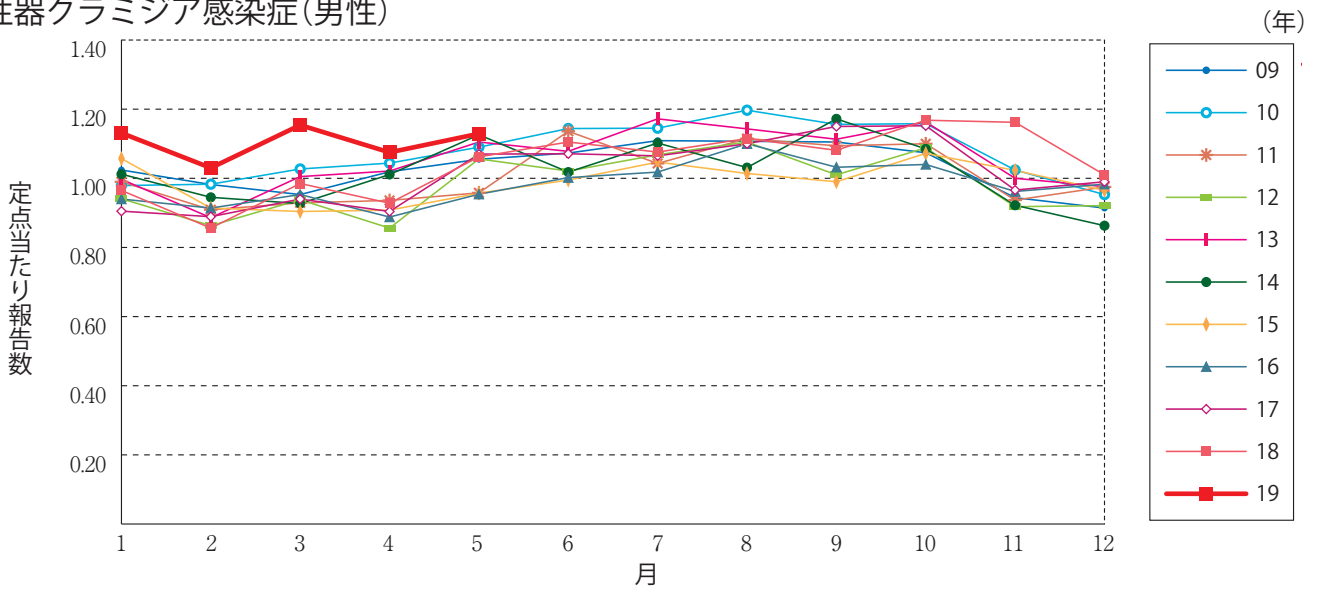


## グラフ総覧(5月)

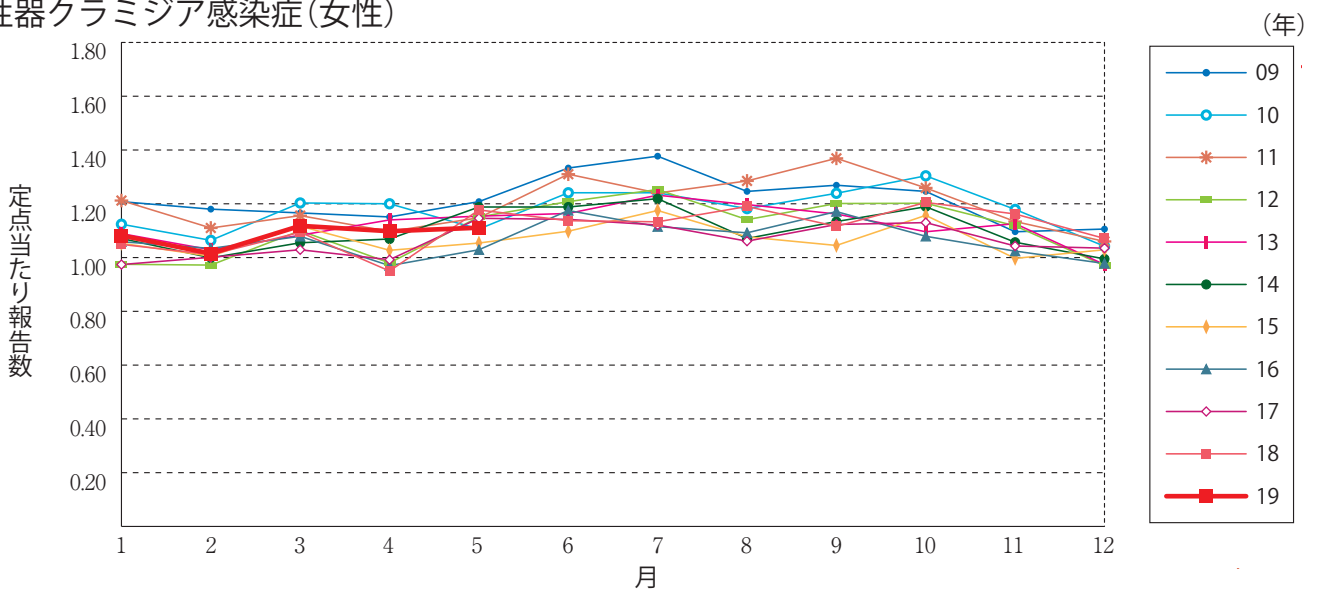
性器クラミジア感染症(総数)



性器クラミジア感染症(男性)

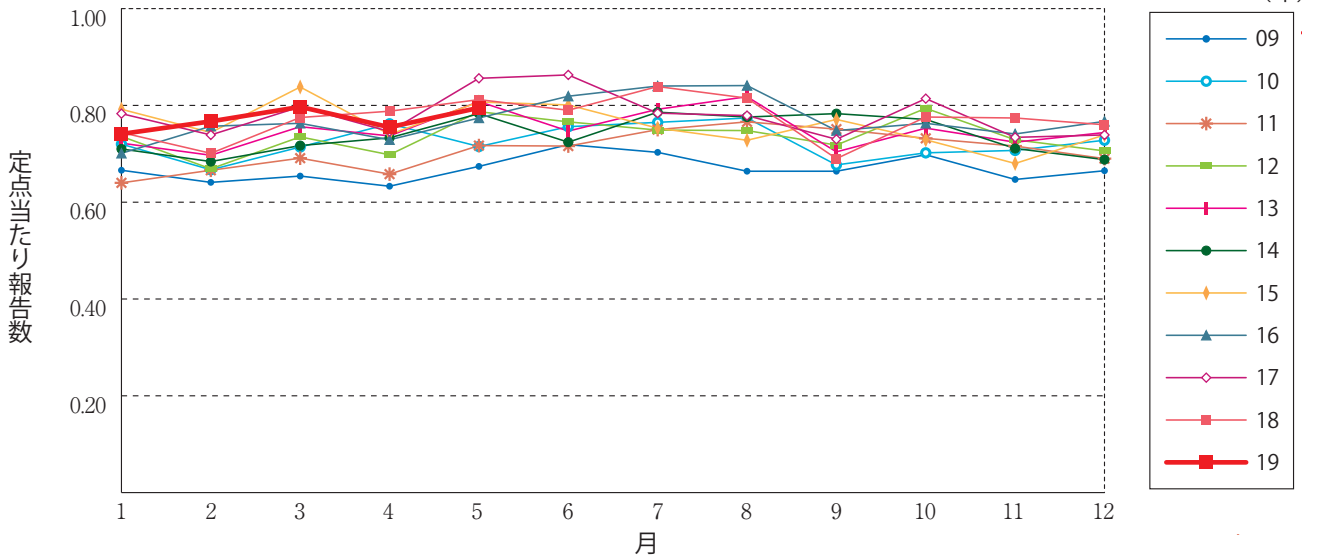


性器クラミジア感染症(女性)

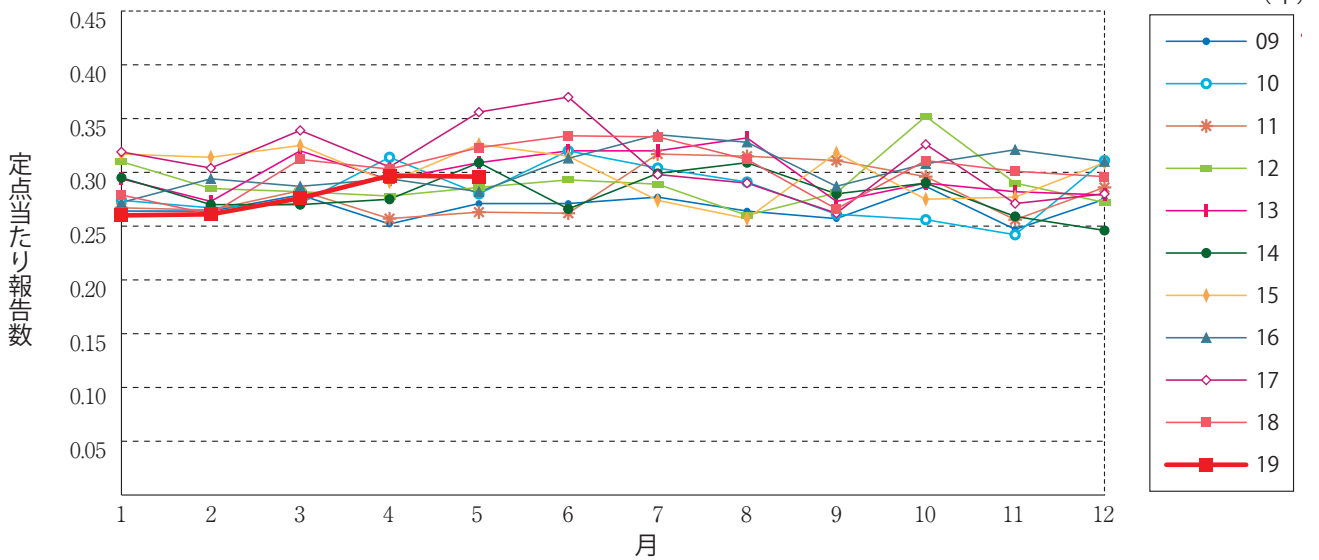




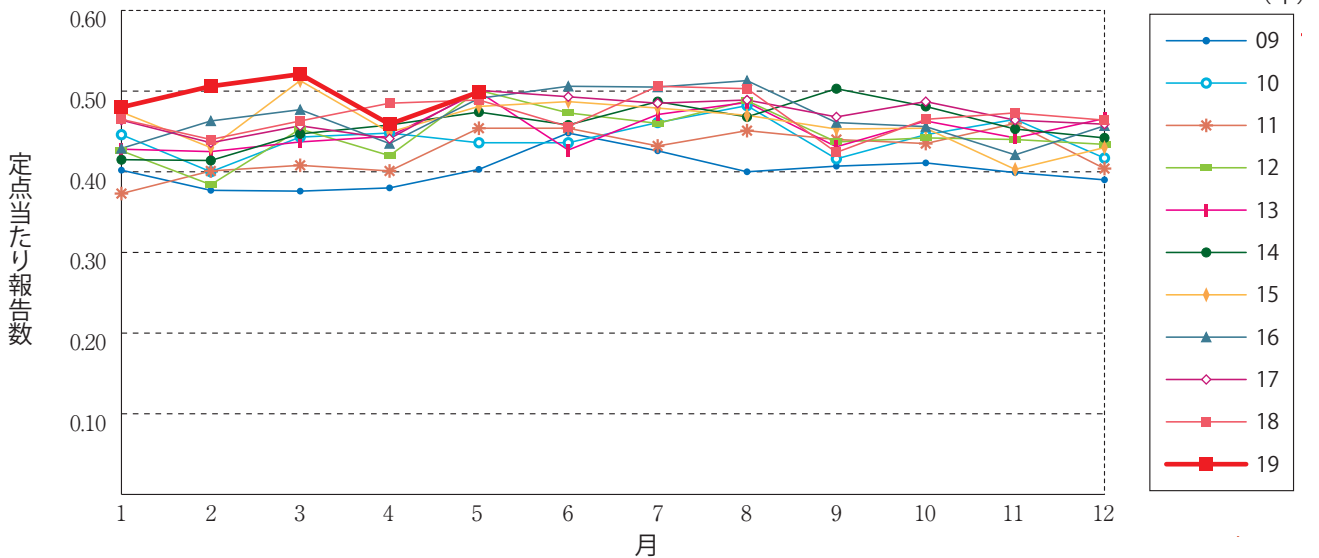
性器ヘルペスウイルス感染症(総数)



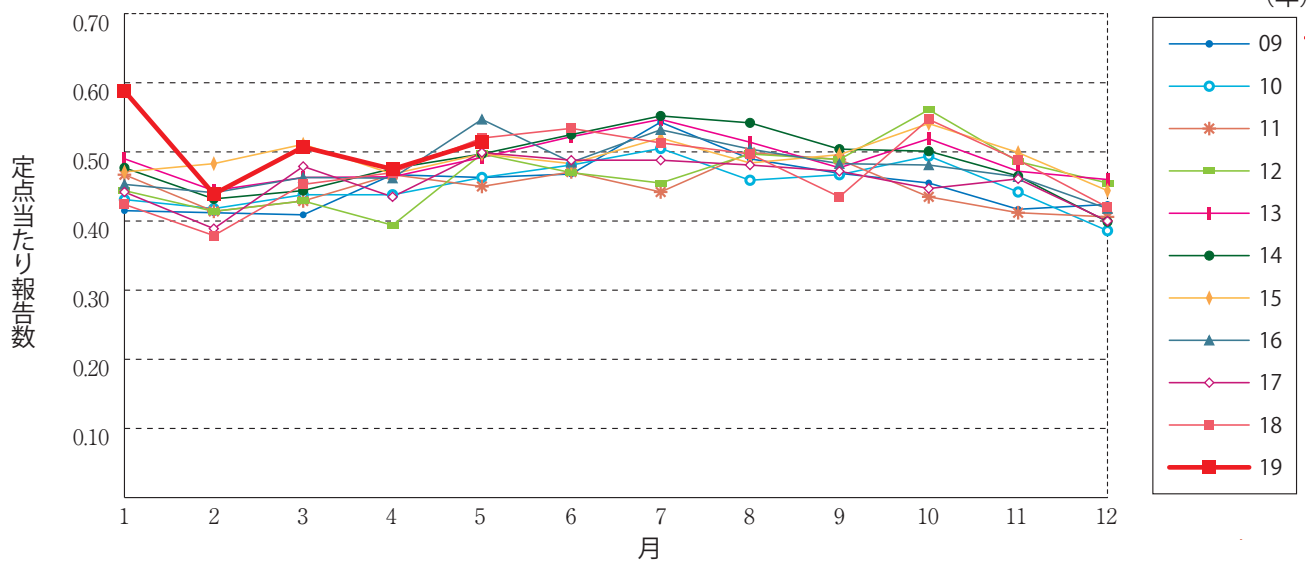
性器ヘルペスウイルス感染症(男性)



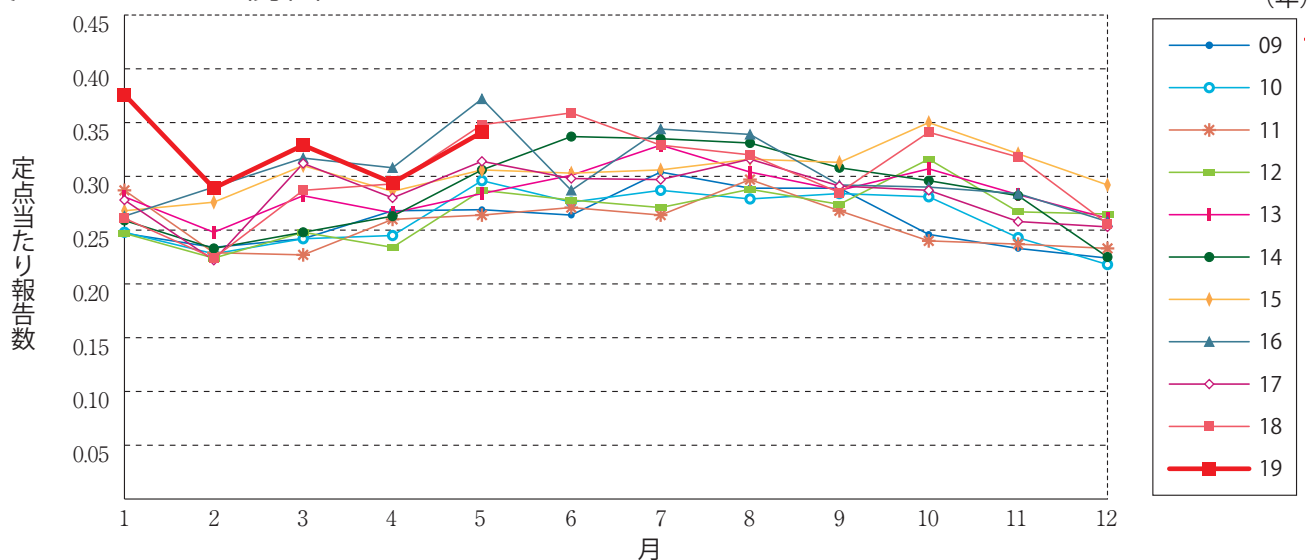
性器ヘルペスウイルス感染症(女性)



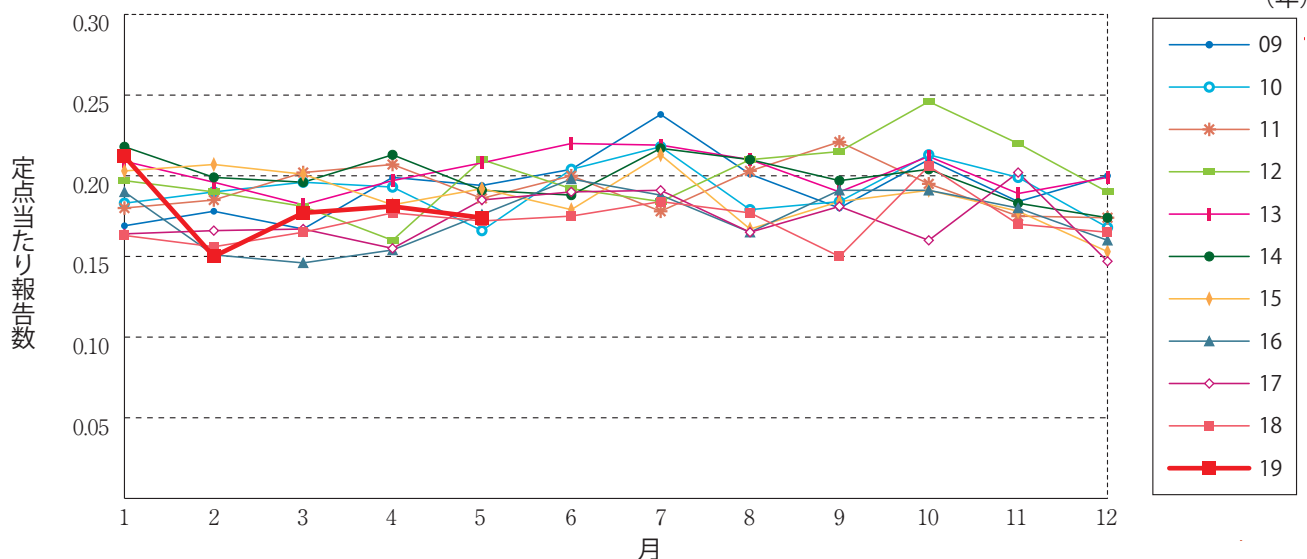
尖圭コンジローマ(総数)



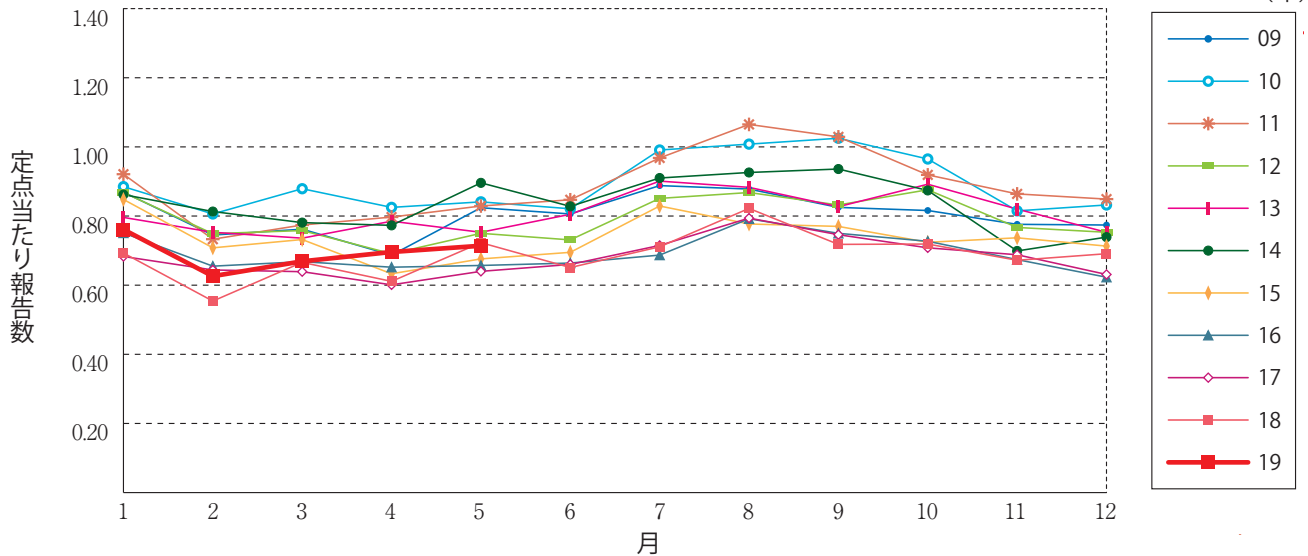
尖圭コンジローマ(男性)



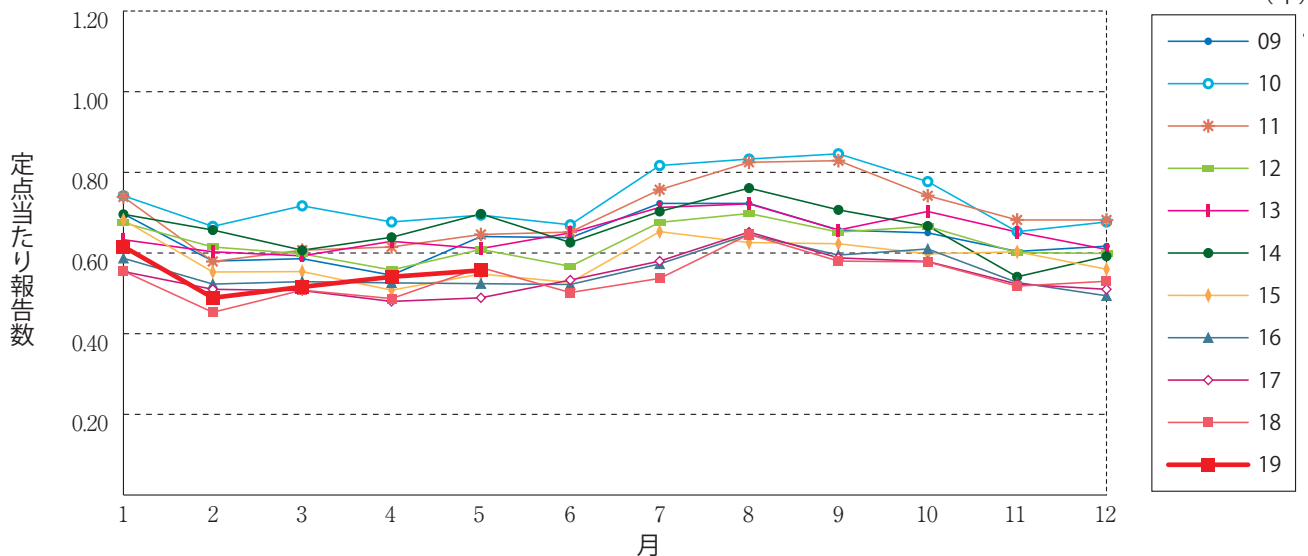
尖圭コンジローマ(女性)



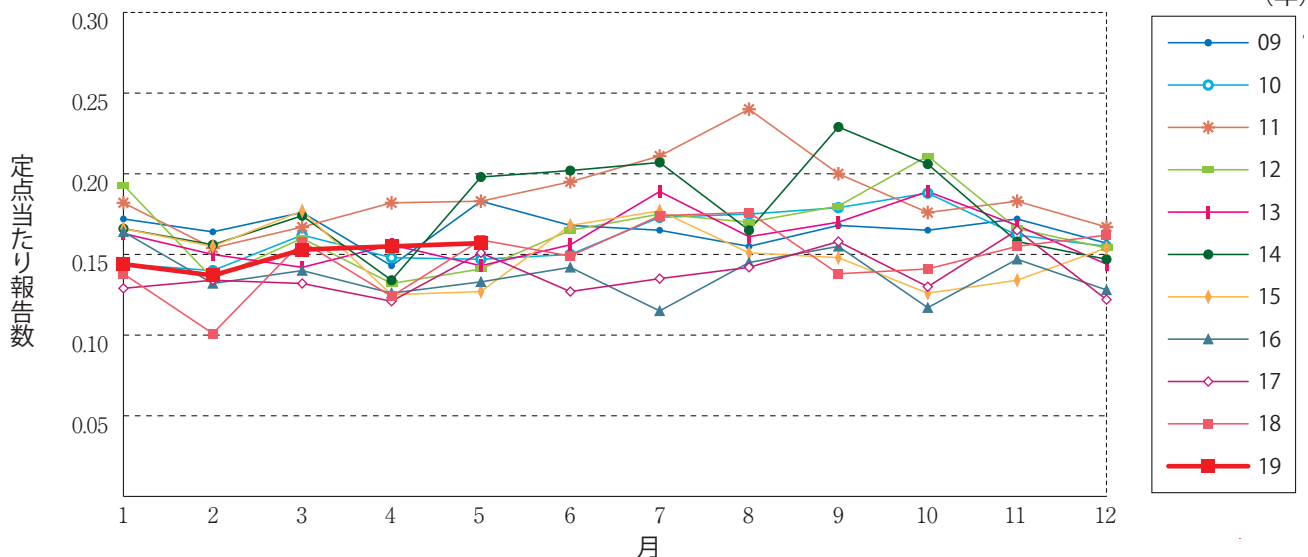
淋菌感染症(総数)



淋菌感染症(男性)

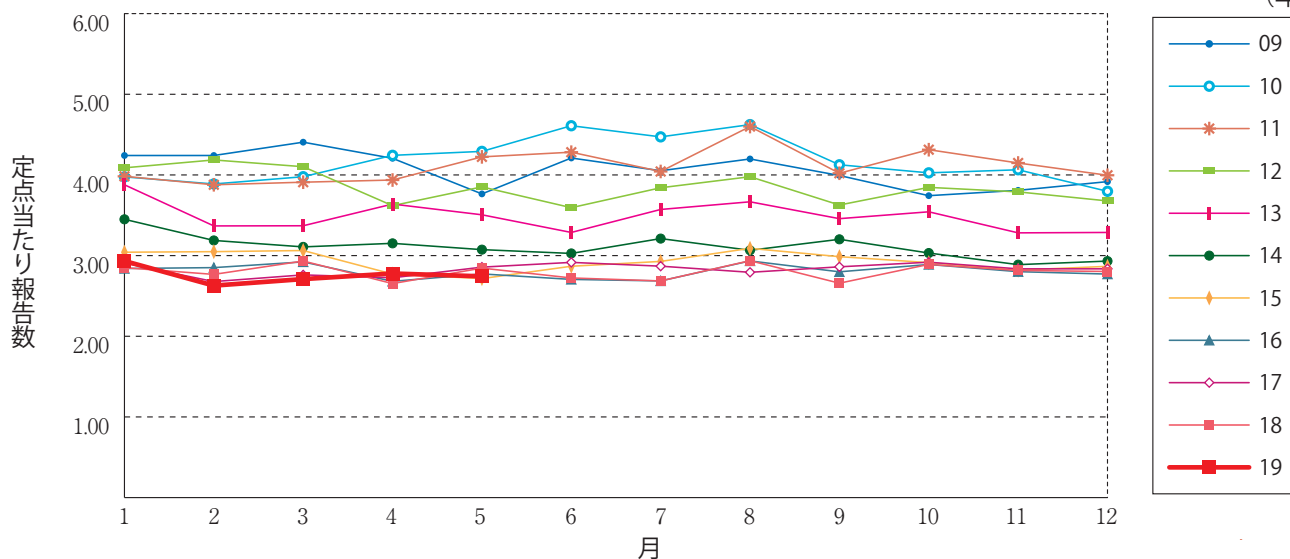


淋菌感染症(女性)



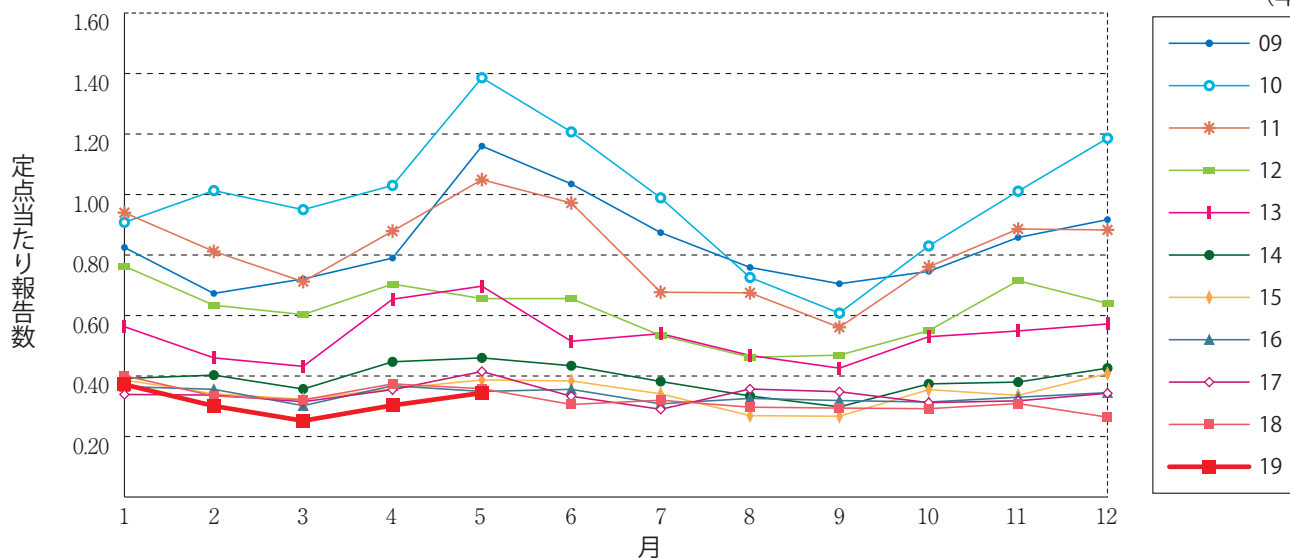
### メチシリン耐性黄色ブドウ球菌感染症

(年)



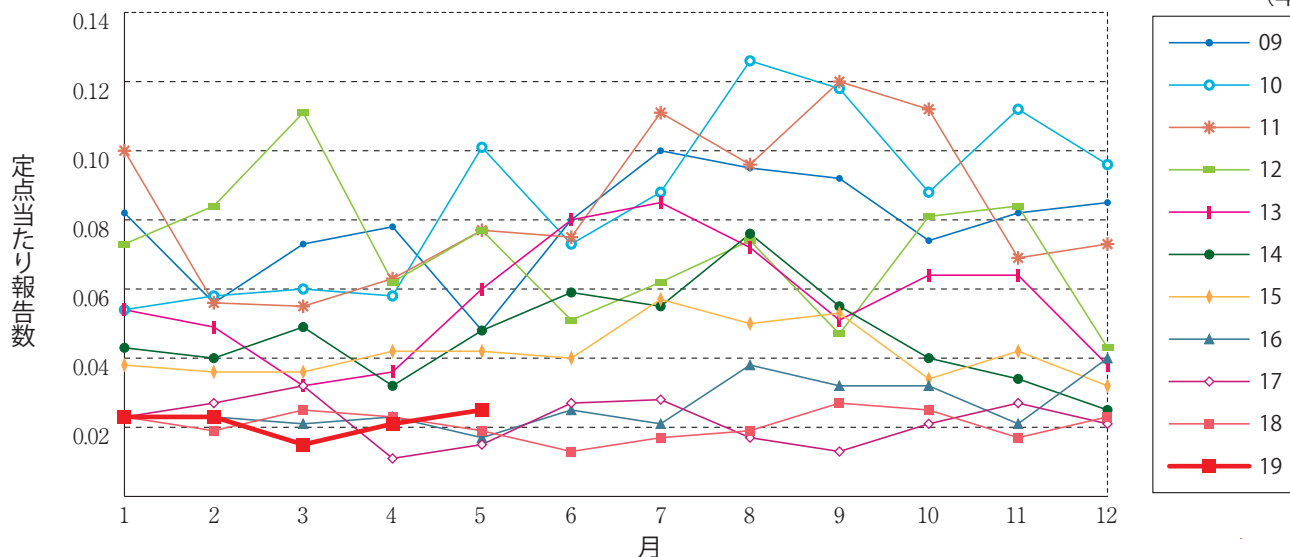
### ペニシリン耐性肺炎球菌感染症

(年)



### 薬剤耐性緑膿菌感染症

(年)





## 5月のデータ

注)6月14日集計分 薬剤耐性アシネトバクター感染症は2014年9月19日より全数把握対象疾患に変更となりました。

報告数・定点当り報告数, 疾病・都道府県・性別(総数)

2019年5月

	性器クラミジア感染症		性器ヘルペスウイルス感染症		尖圭コンジローマ		淋菌感染症		メチシリン耐性黄色ブドウ球菌感染症		ペニシリン耐性肺炎球菌感染症		薬剤耐性緑膿菌感染症	
	報告数	定点当り	報告数	定点当り	報告数	定点当り	報告数	定点当り	報告数	定点当り	報告数	定点当り	報告数	定点当り
総数	2200	2.24	781	0.80	506	0.52	701	0.71	1314	2.74	165	0.34	12	0.03
北海道	154	3.67	50	1.19	24	0.57	38	0.90	54	2.35	2	0.09	1	0.04
青森県	27	2.08	8	0.62	4	0.31	6	0.46	11	1.83	3	0.50	-	-
岩手県	19	1.27	5	0.33	8	0.53	10	0.67	38	2.00	6	0.32	-	-
宮城県	48	3.20	15	1.00	13	0.87	15	1.00	19	1.58	3	0.25	-	-
秋田県	10	0.71	10	0.71	6	0.43	2	0.14	20	2.50	10	1.25	-	-
山形県	13	1.30	7	0.70	4	0.40	4	0.40	23	2.30	4	0.40	-	-
福島県	47	2.76	9	0.53	12	0.71	16	0.94	36	5.14	-	-	-	-
茨城県	61	2.77	17	0.77	8	0.36	4	0.18	32	2.67	1	0.08	1	0.08
栃木県	42	2.47	10	0.59	9	0.53	7	0.41	21	3.00	-	-	-	-
群馬県	30	1.67	12	0.67	5	0.28	9	0.50	20	2.22	3	0.33	1	0.11
埼玉県	144	2.44	34	0.58	15	0.25	26	0.44	16	1.60	7	0.70	1	0.10
千葉県	73	1.66	43	0.98	13	0.30	30	0.68	36	4.00	9	1.00	-	-
東京都	241	4.46	84	1.56	125	2.31	124	2.30	56	2.24	8	0.32	-	-
神奈川県	139	2.07	36	0.54	17	0.25	60	0.90	22	1.83	-	-	-	-
新潟県	22	1.47	10	0.67	3	0.20	9	0.60	16	1.23	2	0.15	-	-
富山県	11	1.10	5	0.50	3	0.30	3	0.30	6	1.20	2	0.40	-	-
石川県	31	3.10	7	0.70	6	0.60	7	0.70	13	2.60	2	0.40	-	-
福井県	3	0.60	3	0.60	3	0.60	-	-	23	3.83	15	2.50	-	-
山梨県	15	1.67	5	0.56	1	0.11	3	0.33	12	1.20	-	-	-	-
長野県	17	1.21	7	0.50	3	0.21	2	0.14	20	1.82	9	0.82	-	-
岐阜県	20	1.33	4	0.27	5	0.33	4	0.27	18	3.60	1	0.20	-	-
静岡県	54	1.80	20	0.67	5	0.17	9	0.30	15	1.50	-	-	-	-
愛知県	140	2.15	48	0.74	27	0.42	47	0.72	80	5.33	8	0.53	-	-
三重県	19	1.12	8	0.47	3	0.18	2	0.12	35	3.89	5	0.56	-	-
滋賀県	2	0.22	4	0.44	3	0.33	1	0.11	25	3.57	2	0.29	-	-
京都府	33	1.43	18	0.78	4	0.17	9	0.39	9	1.29	-	-	-	-
大阪府	199	3.02	68	1.03	59	0.89	70	1.06	61	3.59	6	0.35	1	0.06
兵庫県	84	1.83	37	0.80	15	0.33	24	0.52	39	2.79	3	0.21	1	0.07
奈良県	9	0.82	3	0.27	3	0.27	4	0.36	46	7.67	8	1.33	-	-
和歌山県	19	2.71	3	0.43	5	0.71	6	0.86	18	1.64	1	0.09	1	0.09
鳥取県	17	2.43	11	1.57	5	0.71	7	1.00	11	2.20	2	0.40	-	-
島根県	13	2.17	2	0.33	-	-	3	0.50	20	2.50	-	-	-	-
岡山県	25	1.47	3	0.18	6	0.35	4	0.24	9	1.80	-	-	-	-
広島県	67	2.91	21	0.91	21	0.91	28	1.22	63	3.00	6	0.29	-	-
山口県	31	2.58	18	1.50	5	0.42	8	0.67	25	2.78	3	0.33	-	-
徳島県	18	3.00	21	3.50	6	1.00	5	0.83	28	4.00	-	-	2	0.29
香川県	5	0.36	8	0.57	7	0.50	2	0.14	8	1.60	-	-	1	0.20
愛媛県	4	0.36	4	0.36	3	0.27	1	0.09	9	1.50	-	-	-	-
高知県	5	0.83	-	-	-	-	-	-	25	3.13	-	-	-	-
福岡県	88	2.38	29	0.78	12	0.32	28	0.76	62	4.13	9	0.60	-	-
佐賀県	23	3.29	15	2.14	6	0.86	11	1.57	23	3.83	5	0.83	-	-
長崎県	16	1.60	5	0.50	-	-	6	0.60	51	4.25	9	0.75	-	-
熊本県	53	3.31	14	0.88	10	0.63	9	0.56	17	1.13	2	0.13	1	0.07
大分県	12	1.20	10	1.00	1	0.10	8	0.80	56	5.09	2	0.18	-	-
宮崎県	21	1.62	3	0.23	1	0.08	4	0.31	18	2.57	-	-	-	-
鹿児島県	44	2.75	17	1.06	5	0.31	23	1.44	6	0.50	2	0.17	1	0.08
沖縄県	32	2.67	10	0.83	7	0.58	3	0.25	43	6.14	5	0.71	-	-



報告数・定点当り報告数, 疾病・都道府県・性別(男)

2019年5月

	性器クラミジア 感染症		性器ヘルペス ウイルス感染症		尖圭コンジローマ		淋菌感染症		メチシリン耐性黄色 ブドウ球菌感染症		ペニシリン耐性 肺炎球菌感染症		薬剤耐性 緑膿菌感染症	
	報告数	定点当り	報告数	定点当り	報告数	定点当り	報告数	定点当り	報告数	定点当り	報告数	定点当り	報告数	定点当り
総 数	1109	1.13	291	0.30	335	0.34	547	0.56	813	1.70	94	0.20	9	0.02
北海道	52	1.24	11	0.26	15	0.36	22	0.52	29	1.26	2	0.09	-	-
青森県	10	0.77	4	0.31	3	0.23	5	0.38	4	0.67	2	0.33	-	-
岩手県	11	0.73	2	0.13	6	0.40	8	0.53	24	1.26	5	0.26	-	-
宮城県	24	1.60	2	0.13	12	0.80	11	0.73	14	1.17	2	0.17	-	-
秋田県	5	0.36	7	0.50	2	0.14	2	0.14	12	1.50	5	0.63	-	-
山形県	4	0.40	-	-	1	0.10	2	0.20	15	1.50	2	0.20	-	-
福島県	24	1.41	3	0.18	7	0.41	12	0.71	25	3.57	-	-	-	-
茨城県	22	1.00	-	-	2	0.09	3	0.14	20	1.67	-	-	1	0.08
栃木県	24	1.41	5	0.29	7	0.41	6	0.35	14	2.00	-	-	-	-
群馬県	24	1.33	5	0.28	4	0.22	8	0.44	14	1.56	1	0.11	1	0.11
埼玉県	52	0.88	7	0.12	7	0.12	21	0.36	10	1.00	4	0.40	1	0.10
千葉県	29	0.66	10	0.23	9	0.20	26	0.59	23	2.56	6	0.67	-	-
東京都	142	2.63	58	1.07	87	1.61	75	1.39	44	1.76	4	0.16	-	-
神奈川県	86	1.28	19	0.28	12	0.18	53	0.79	15	1.25	-	-	-	-
新潟県	17	1.13	4	0.27	3	0.20	9	0.60	13	1.00	1	0.08	-	-
富山県	3	0.30	-	-	1	0.10	3	0.30	5	1.00	1	0.20	-	-
石川県	16	1.60	-	-	5	0.50	4	0.40	8	1.60	-	-	-	-
福井県	1	0.20	1	0.20	1	0.20	-	-	13	2.17	10	1.67	-	-
山梨県	1	0.11	-	-	-	-	2	0.22	10	1.00	-	-	-	-
長野県	4	0.29	1	0.07	1	0.07	1	0.07	12	1.09	5	0.45	-	-
岐阜県	11	0.73	4	0.27	4	0.27	3	0.20	9	1.80	1	0.20	-	-
静岡県	14	0.47	5	0.17	3	0.10	6	0.20	12	1.20	-	-	-	-
愛知県	85	1.31	26	0.40	19	0.29	40	0.62	46	3.07	4	0.27	-	-
三重県	8	0.47	1	0.06	2	0.12	1	0.06	22	2.44	4	0.44	-	-
滋賀県	-	-	-	-	2	0.22	-	-	17	2.43	1	0.14	-	-
京都府	7	0.30	5	0.22	2	0.09	9	0.39	4	0.57	-	-	-	-
大阪府	110	1.67	30	0.45	43	0.65	55	0.83	32	1.88	3	0.18	1	0.06
兵庫県	42	0.91	14	0.30	11	0.24	19	0.41	22	1.57	1	0.07	1	0.07
奈良県	4	0.36	-	-	-	-	2	0.18	27	4.50	3	0.50	-	-
和歌山県	9	1.29	2	0.29	1	0.14	5	0.71	9	0.82	1	0.09	1	0.09
鳥取県	10	1.43	7	1.00	5	0.71	7	1.00	8	1.60	2	0.40	-	-
島根県	10	1.67	2	0.33	-	-	2	0.33	12	1.50	-	-	-	-
岡山県	2	0.12	-	-	3	0.18	3	0.18	7	1.40	-	-	-	-
広島県	47	2.04	7	0.30	13	0.57	28	1.22	44	2.10	2	0.10	-	-
山口県	14	1.17	4	0.33	2	0.17	8	0.67	15	1.67	2	0.22	-	-
徳島県	16	2.67	7	1.17	5	0.83	4	0.67	20	2.86	-	-	1	0.14
香川県	3	0.21	-	-	7	0.50	2	0.14	6	1.20	-	-	1	0.20
愛媛県	3	0.27	4	0.36	3	0.27	1	0.09	7	1.17	-	-	-	-
高知県	2	0.33	-	-	-	-	-	-	16	2.00	-	-	-	-
福岡県	50	1.35	5	0.14	5	0.14	24	0.65	36	2.40	5	0.33	-	-
佐賀県	22	3.14	10	1.43	5	0.71	11	1.57	11	1.83	3	0.50	-	-
長崎県	6	0.60	1	0.10	-	-	5	0.50	31	2.58	4	0.33	-	-
熊本県	30	1.88	10	0.63	7	0.44	9	0.56	12	0.80	2	0.13	-	-
大分県	7	0.70	2	0.20	1	0.10	7	0.70	30	2.73	1	0.09	-	-
宮崎県	9	0.69	-	-	-	-	3	0.23	10	1.43	-	-	-	-
鹿児島県	32	2.00	6	0.38	4	0.25	18	1.13	1	0.08	2	0.17	1	0.08
沖縄県	5	0.42	-	-	3	0.25	2	0.17	23	3.29	3	0.43	-	-

報告数・定点当り報告数, 疾病・都道府県・性別(女)

2019年5月

	性器クラミジア 感染症		性器ヘルペス ウイルス感染症		尖圭コンジローマ		淋菌感染症		メチシリン耐性黄色 ブドウ球菌感染症		ペニシリン耐性 肺炎球菌感染症		薬剤耐性 緑膿菌感染症	
	報告数	定点当り	報告数	定点当り	報告数	定点当り	報告数	定点当り	報告数	定点当り	報告数	定点当り	報告数	定点当り
総 数	1091	1.11	490	0.50	171	0.17	154	0.16	501	1.05	71	0.15	3	0.01
北海道	102	2.43	39	0.93	9	0.21	16	0.38	25	1.09	-	-	1	0.04
青森県	17	1.31	4	0.31	1	0.08	1	0.08	7	1.17	1	0.17	-	-
岩手県	8	0.53	3	0.20	2	0.13	2	0.13	14	0.74	1	0.05	-	-
宮城県	24	1.60	13	0.87	1	0.07	4	0.27	5	0.42	1	0.08	-	-
秋田県	5	0.36	3	0.21	4	0.29	-	-	8	1.00	5	0.63	-	-
山形県	9	0.90	7	0.70	3	0.30	2	0.20	8	0.80	2	0.20	-	-
福島県	23	1.35	6	0.35	5	0.29	4	0.24	11	1.57	-	-	-	-
茨城県	39	1.77	17	0.77	6	0.27	1	0.05	12	1.00	1	0.08	-	-
栃木県	18	1.06	5	0.29	2	0.12	1	0.06	7	1.00	-	-	-	-
群馬県	6	0.33	7	0.39	1	0.06	1	0.06	6	0.67	2	0.22	-	-
埼玉県	92	1.56	27	0.46	8	0.14	5	0.08	6	0.60	3	0.30	-	-
千葉県	44	1.00	33	0.75	4	0.09	4	0.09	13	1.44	3	0.33	-	-
東京都	99	1.83	26	0.48	38	0.70	49	0.91	12	0.48	4	0.16	-	-
神奈川県	53	0.79	17	0.25	5	0.07	7	0.10	7	0.58	-	-	-	-
新潟県	5	0.33	6	0.40	-	-	-	-	3	0.23	1	0.08	-	-
富山県	8	0.80	5	0.50	2	0.20	-	-	1	0.20	1	0.20	-	-
石川県	15	1.50	7	0.70	1	0.10	3	0.30	5	1.00	2	0.40	-	-
福井県	2	0.40	2	0.40	2	0.40	-	-	10	1.67	5	0.83	-	-
山梨県	14	1.56	5	0.56	1	0.11	1	0.11	2	0.20	-	-	-	-
長野県	13	0.93	6	0.43	2	0.14	1	0.07	8	0.73	4	0.36	-	-
岐阜県	9	0.60	-	-	1	0.07	1	0.07	9	1.80	-	-	-	-
静岡県	40	1.33	15	0.50	2	0.07	3	0.10	3	0.30	-	-	-	-
愛知県	55	0.85	22	0.34	8	0.12	7	0.11	34	2.27	4	0.27	-	-
三重県	11	0.65	7	0.41	1	0.06	1	0.06	13	1.44	1	0.11	-	-
滋賀県	2	0.22	4	0.44	1	0.11	1	0.11	8	1.14	1	0.14	-	-
京都府	26	1.13	13	0.57	2	0.09	-	-	5	0.71	-	-	-	-
大阪府	89	1.35	38	0.58	16	0.24	15	0.23	29	1.71	3	0.18	-	-
兵庫県	42	0.91	23	0.50	4	0.09	5	0.11	17	1.21	2	0.14	-	-
奈良県	5	0.45	3	0.27	3	0.27	2	0.18	19	3.17	5	0.83	-	-
和歌山県	10	1.43	1	0.14	4	0.57	1	0.14	9	0.82	-	-	-	-
鳥取県	7	1.00	4	0.57	-	-	-	-	3	0.60	-	-	-	-
島根県	3	0.50	-	-	-	-	1	0.17	8	1.00	-	-	-	-
岡山県	23	1.35	3	0.18	3	0.18	1	0.06	2	0.40	-	-	-	-
広島県	20	0.87	14	0.61	8	0.35	-	-	19	0.90	4	0.19	-	-
山口県	17	1.42	14	1.17	3	0.25	-	-	10	1.11	1	0.11	-	-
徳島県	2	0.33	14	2.33	1	0.17	1	0.17	8	1.14	-	-	1	0.14
香川県	2	0.14	8	0.57	-	-	-	-	2	0.40	-	-	-	-
愛媛県	1	0.09	-	-	-	-	-	-	2	0.33	-	-	-	-
高知県	3	0.50	-	-	-	-	-	-	9	1.13	-	-	-	-
福岡県	38	1.03	24	0.65	7	0.19	4	0.11	26	1.73	4	0.27	-	-
佐賀県	1	0.14	5	0.71	1	0.14	-	-	12	2.00	2	0.33	-	-
長崎県	10	1.00	4	0.40	-	-	1	0.10	20	1.67	5	0.42	-	-
熊本県	23	1.44	4	0.25	3	0.19	-	-	5	0.33	-	-	1	0.07
大分県	5	0.50	8	0.80	-	-	1	0.10	26	2.36	1	0.09	-	-
宮崎県	12	0.92	3	0.23	1	0.08	1	0.08	8	1.14	-	-	-	-
鹿児島県	12	0.75	11	0.69	1	0.06	5	0.31	5	0.42	-	-	-	-
沖縄県	27	2.25	10	0.83	4	0.33	1	0.08	20	2.86	2	0.29	-	-



**第24週のデータ**

注)表中の報告数は6月19日集計分であり、その後の報告は次週以降の累積に反映されます。  
 新型インフルエンザは掲載していません。

報告数・累積報告数, 疾病・都道府県別

2019年第24週

	エボラ出血熱		クリミア・コンゴ出血熱		痘 瘡		南米出血熱		ペスト		マールブルグ病		ラッサ熱		急性灰白髄炎		結 核	
	報告数	累積	報告数	累積	報告数	累積	報告数	累積	報告数	累積	報告数	累積	報告数	累積	報告数	累積	報告数	累積
総 数	-	-	-	-	-	-	-	-	-	-	-	-	-	-	-	-	357	9470
北海道	-	-	-	-	-	-	-	-	-	-	-	-	-	-	-	-	20	319
青森県	-	-	-	-	-	-	-	-	-	-	-	-	-	-	-	-	3	113
岩手県	-	-	-	-	-	-	-	-	-	-	-	-	-	-	-	-	1	85
宮城県	-	-	-	-	-	-	-	-	-	-	-	-	-	-	-	-	2	164
秋田県	-	-	-	-	-	-	-	-	-	-	-	-	-	-	-	-	3	43
山形県	-	-	-	-	-	-	-	-	-	-	-	-	-	-	-	-	2	57
福島県	-	-	-	-	-	-	-	-	-	-	-	-	-	-	-	-	4	76
茨城県	-	-	-	-	-	-	-	-	-	-	-	-	-	-	-	-	12	238
栃木県	-	-	-	-	-	-	-	-	-	-	-	-	-	-	-	-	5	124
群馬県	-	-	-	-	-	-	-	-	-	-	-	-	-	-	-	-	4	107
埼玉県	-	-	-	-	-	-	-	-	-	-	-	-	-	-	-	-	7	529
千葉県	-	-	-	-	-	-	-	-	-	-	-	-	-	-	-	-	25	458
東京都	-	-	-	-	-	-	-	-	-	-	-	-	-	-	-	-	53	1374
神奈川県	-	-	-	-	-	-	-	-	-	-	-	-	-	-	-	-	23	672
新潟県	-	-	-	-	-	-	-	-	-	-	-	-	-	-	-	-	3	144
富山県	-	-	-	-	-	-	-	-	-	-	-	-	-	-	-	-	3	79
石川県	-	-	-	-	-	-	-	-	-	-	-	-	-	-	-	-	2	83
福井県	-	-	-	-	-	-	-	-	-	-	-	-	-	-	-	-	1	42
山梨県	-	-	-	-	-	-	-	-	-	-	-	-	-	-	-	-	7	48
長野県	-	-	-	-	-	-	-	-	-	-	-	-	-	-	-	-	6	138
岐阜県	-	-	-	-	-	-	-	-	-	-	-	-	-	-	-	-	7	173
静岡県	-	-	-	-	-	-	-	-	-	-	-	-	-	-	-	-	12	220
愛知県	-	-	-	-	-	-	-	-	-	-	-	-	-	-	-	-	18	666
三重県	-	-	-	-	-	-	-	-	-	-	-	-	-	-	-	-	8	114
滋賀県	-	-	-	-	-	-	-	-	-	-	-	-	-	-	-	-	3	129
京都府	-	-	-	-	-	-	-	-	-	-	-	-	-	-	-	-	15	228
大阪府	-	-	-	-	-	-	-	-	-	-	-	-	-	-	-	-	19	624
兵庫県	-	-	-	-	-	-	-	-	-	-	-	-	-	-	-	-	20	326
奈良県	-	-	-	-	-	-	-	-	-	-	-	-	-	-	-	-	5	128
和歌山県	-	-	-	-	-	-	-	-	-	-	-	-	-	-	-	-	2	68
鳥取県	-	-	-	-	-	-	-	-	-	-	-	-	-	-	-	-	-	19
島根県	-	-	-	-	-	-	-	-	-	-	-	-	-	-	-	-	1	29
岡山県	-	-	-	-	-	-	-	-	-	-	-	-	-	-	-	-	4	153
広島県	-	-	-	-	-	-	-	-	-	-	-	-	-	-	-	-	1	188
山口県	-	-	-	-	-	-	-	-	-	-	-	-	-	-	-	-	6	104
徳島県	-	-	-	-	-	-	-	-	-	-	-	-	-	-	-	-	1	62
香川県	-	-	-	-	-	-	-	-	-	-	-	-	-	-	-	-	4	58
愛媛県	-	-	-	-	-	-	-	-	-	-	-	-	-	-	-	-	3	58
高知県	-	-	-	-	-	-	-	-	-	-	-	-	-	-	-	-	3	53
福岡県	-	-	-	-	-	-	-	-	-	-	-	-	-	-	-	-	15	453
佐賀県	-	-	-	-	-	-	-	-	-	-	-	-	-	-	-	-	6	58
長崎県	-	-	-	-	-	-	-	-	-	-	-	-	-	-	-	-	-	96
熊本県	-	-	-	-	-	-	-	-	-	-	-	-	-	-	-	-	-	59
大分県	-	-	-	-	-	-	-	-	-	-	-	-	-	-	-	-	4	104
宮崎県	-	-	-	-	-	-	-	-	-	-	-	-	-	-	-	-	7	93
鹿児島県	-	-	-	-	-	-	-	-	-	-	-	-	-	-	-	-	7	163
沖縄県	-	-	-	-	-	-	-	-	-	-	-	-	-	-	-	-	-	151

\* 病原体がSARSコロナウイルスであるものに限る。  
 \*\* 病原体がMERSコロナウイルスであるものに限る。2014年7月26日より届出対象疾患となりました。  
 \*\*\* 2013年5月6日より届出対象疾患となりました。

報告数・累積報告数, 疾病・都道府県別

2019年第24週

	ジフテリア		重症急性 呼吸器症候群*		中東呼吸器 症候群**		鳥インフル エンザ(H5N1)		鳥インフル エンザ(H7N9)***		コレラ		細菌性赤痢		腸管出血性 大腸菌感染症		腸チフス	
	報告数	累積	報告数	累積	報告数	累積	報告数	累積	報告数	累積	報告数	累積	報告数	累積	報告数	累積	報告数	累積
総 数	-	-	-	-	-	-	-	-	-	-	3	1	42	90	733	-	16	
北海道	-	-	-	-	-	-	-	-	-	-	-	-	4	6	41	-	-	
青森県	-	-	-	-	-	-	-	-	-	-	-	-	-	-	1	-	-	
岩手県	-	-	-	-	-	-	-	-	-	-	-	-	-	1	7	-	1	
宮城県	-	-	-	-	-	-	-	-	-	-	-	-	-	-	8	-	-	
秋田県	-	-	-	-	-	-	-	-	-	-	-	-	-	-	4	-	-	
山形県	-	-	-	-	-	-	-	-	-	-	-	-	1	2	7	-	-	
福島県	-	-	-	-	-	-	-	-	-	-	-	-	-	1	13	-	-	
茨城県	-	-	-	-	-	-	-	-	-	-	-	-	-	-	8	-	1	
栃木県	-	-	-	-	-	-	-	-	-	-	-	-	2	1	4	-	-	
群馬県	-	-	-	-	-	-	-	-	-	-	-	-	1	4	16	-	-	
埼玉県	-	-	-	-	-	-	-	-	-	-	-	-	1	4	29	-	-	
千葉県	-	-	-	-	-	-	-	-	-	-	-	-	1	9	29	-	2	
東京都	-	-	-	-	-	-	-	-	-	-	2	-	10	10	77	-	2	
神奈川県	-	-	-	-	-	-	-	-	-	-	-	-	1	3	31	-	3	
新潟県	-	-	-	-	-	-	-	-	-	-	-	-	-	-	19	-	-	
富山県	-	-	-	-	-	-	-	-	-	-	-	-	-	-	10	-	-	
石川県	-	-	-	-	-	-	-	-	-	-	-	1	4	1	4	-	-	
福井県	-	-	-	-	-	-	-	-	-	-	-	-	-	1	5	-	-	
山梨県	-	-	-	-	-	-	-	-	-	-	-	-	-	-	1	-	-	
長野県	-	-	-	-	-	-	-	-	-	-	-	-	1	2	16	-	-	
岐阜県	-	-	-	-	-	-	-	-	-	-	-	-	-	-	24	-	-	
静岡県	-	-	-	-	-	-	-	-	-	-	-	-	-	28	32	-	-	
愛知県	-	-	-	-	-	-	-	-	-	-	1	-	3	-	38	-	1	
三重県	-	-	-	-	-	-	-	-	-	-	-	-	1	-	13	-	-	
滋賀県	-	-	-	-	-	-	-	-	-	-	-	-	-	1	9	-	-	
京都府	-	-	-	-	-	-	-	-	-	-	-	-	1	2	29	-	-	
大阪府	-	-	-	-	-	-	-	-	-	-	-	-	2	1	45	-	3	
兵庫県	-	-	-	-	-	-	-	-	-	-	-	-	-	5	39	-	-	
奈良県	-	-	-	-	-	-	-	-	-	-	-	-	-	1	12	-	-	
和歌山県	-	-	-	-	-	-	-	-	-	-	-	-	-	-	3	-	-	
鳥取県	-	-	-	-	-	-	-	-	-	-	-	-	-	-	8	-	-	
島根県	-	-	-	-	-	-	-	-	-	-	-	-	-	-	5	-	-	
岡山県	-	-	-	-	-	-	-	-	-	-	-	-	1	6	21	-	-	
広島県	-	-	-	-	-	-	-	-	-	-	-	-	1	-	9	-	-	
山口県	-	-	-	-	-	-	-	-	-	-	-	-	-	-	6	-	-	
徳島県	-	-	-	-	-	-	-	-	-	-	-	-	-	-	2	-	-	
香川県	-	-	-	-	-	-	-	-	-	-	-	-	-	-	13	-	-	
愛媛県	-	-	-	-	-	-	-	-	-	-	-	-	-	-	2	-	-	
高知県	-	-	-	-	-	-	-	-	-	-	-	-	-	-	-	-	-	
福岡県	-	-	-	-	-	-	-	-	-	-	-	-	6	-	37	-	1	
佐賀県	-	-	-	-	-	-	-	-	-	-	-	-	-	-	8	-	-	
長崎県	-	-	-	-	-	-	-	-	-	-	-	-	-	-	4	-	-	
熊本県	-	-	-	-	-	-	-	-	-	-	-	-	-	1	10	-	-	
大分県	-	-	-	-	-	-	-	-	-	-	-	-	-	-	5	-	-	
宮崎県	-	-	-	-	-	-	-	-	-	-	-	-	-	-	4	-	-	
鹿児島県	-	-	-	-	-	-	-	-	-	-	-	-	-	-	18	-	-	
沖縄県	-	-	-	-	-	-	-	-	-	-	-	-	1	-	7	-	2	

報告数・累積報告数, 疾病・都道府県別

2019年第24週

	パラチフス		E型肝炎		ウエストナイル熱		A型肝炎		エキノコックス症		黄熱		オウム病		オムスク出血熱		回帰熱	
	報告数	累積	報告数	累積	報告数	累積	報告数	累積	報告数	累積	報告数	累積	報告数	累積	報告数	累積	報告数	累積
総数	-	10	7	232	-	-	10	222	-	5	-	-	-	11	-	-	-	-
北海道	-	-	-	24	-	-	-	3	-	4	-	-	-	-	-	-	-	-
青森県	-	-	-	1	-	-	-	-	-	-	-	-	-	-	-	-	-	-
岩手県	-	-	-	-	-	-	-	3	-	-	-	-	-	-	-	-	-	-
宮城県	-	-	-	5	-	-	-	5	-	1	-	-	-	-	-	-	-	-
秋田県	-	-	-	1	-	-	-	7	-	-	-	-	-	-	-	-	-	-
山形県	-	-	-	5	-	-	-	-	-	-	-	-	-	-	-	-	-	-
福島県	-	-	1	2	-	-	-	7	-	-	-	-	-	-	-	-	-	-
茨城県	-	-	-	8	-	-	-	3	-	-	-	-	-	1	-	-	-	-
栃木県	-	-	-	2	-	-	-	1	-	-	-	-	-	1	-	-	-	-
群馬県	-	-	1	14	-	-	1	5	-	-	-	-	-	-	-	-	-	-
埼玉県	-	3	-	10	-	-	-	9	-	-	-	-	-	-	-	-	-	-
千葉県	-	-	1	18	-	-	-	15	-	-	-	-	-	-	-	-	-	-
東京都	-	3	1	63	-	-	4	66	-	-	-	-	-	3	-	-	-	-
神奈川県	-	2	2	30	-	-	3	21	-	-	-	-	-	1	-	-	-	-
新潟県	-	-	-	9	-	-	-	8	-	-	-	-	-	-	-	-	-	-
富山県	-	-	-	2	-	-	-	1	-	-	-	-	-	-	-	-	-	-
石川県	-	-	-	-	-	-	-	2	-	-	-	-	-	-	-	-	-	-
福井県	-	-	-	-	-	-	1	2	-	-	-	-	-	-	-	-	-	-
山梨県	-	-	-	1	-	-	-	4	-	-	-	-	-	-	-	-	-	-
長野県	-	-	-	2	-	-	-	-	-	-	-	-	-	-	-	-	-	-
岐阜県	-	-	-	3	-	-	-	3	-	-	-	-	-	-	-	-	-	-
静岡県	-	-	-	4	-	-	-	9	-	-	-	-	-	-	-	-	-	-
愛知県	-	1	-	2	-	-	-	6	-	-	-	-	-	1	-	-	-	-
三重県	-	-	-	1	-	-	-	-	-	-	-	-	-	-	-	-	-	-
滋賀県	-	-	-	-	-	-	-	1	-	-	-	-	-	-	-	-	-	-
京都府	-	-	-	1	-	-	-	4	-	-	-	-	-	1	-	-	-	-
大阪府	-	-	-	3	-	-	-	11	-	-	-	-	-	2	-	-	-	-
兵庫県	-	-	-	3	-	-	1	2	-	-	-	-	-	-	-	-	-	-
奈良県	-	-	-	-	-	-	-	3	-	-	-	-	-	-	-	-	-	-
和歌山県	-	-	-	-	-	-	-	-	-	-	-	-	-	-	-	-	-	-
鳥取県	-	-	-	-	-	-	-	-	-	-	-	-	-	-	-	-	-	-
島根県	-	-	-	-	-	-	-	1	-	-	-	-	-	-	-	-	-	-
岡山県	-	-	-	1	-	-	-	1	-	-	-	-	-	-	-	-	-	-
広島県	-	-	-	3	-	-	-	7	-	-	-	-	-	-	-	-	-	-
山口県	-	-	-	2	-	-	-	1	-	-	-	-	-	1	-	-	-	-
徳島県	-	-	-	-	-	-	-	-	-	-	-	-	-	-	-	-	-	-
香川県	-	-	-	-	-	-	-	-	-	-	-	-	-	-	-	-	-	-
愛媛県	-	-	-	1	-	-	-	1	-	-	-	-	-	-	-	-	-	-
高知県	-	-	-	-	-	-	-	1	-	-	-	-	-	-	-	-	-	-
福岡県	-	-	1	5	-	-	-	4	-	-	-	-	-	-	-	-	-	-
佐賀県	-	-	-	1	-	-	-	1	-	-	-	-	-	-	-	-	-	-
長崎県	-	-	-	3	-	-	-	1	-	-	-	-	-	-	-	-	-	-
熊本県	-	-	-	-	-	-	-	-	-	-	-	-	-	-	-	-	-	-
大分県	-	1	-	1	-	-	-	-	-	-	-	-	-	-	-	-	-	-
宮崎県	-	-	-	1	-	-	-	1	-	-	-	-	-	-	-	-	-	-
鹿児島県	-	-	-	-	-	-	-	2	-	-	-	-	-	-	-	-	-	-
沖縄県	-	-	-	-	-	-	-	-	-	-	-	-	-	-	-	-	-	-



\*2016年2月15日より届出対象疾患となりました。

\*\*2013年3月4日より届出対象疾患となりました。

報告数・累積報告数, 疾病・都道府県別

2019年第24週

	キャサナル 森林病		Q 熱		狂犬病		コクシジ オイドス症		サル痘		ジカウイルス 感染症*		重症熱性血小板 減少症候群**		腎症候性出血熱		西部ウマ脳炎	
	報告数	累積	報告数	累積	報告数	累積	報告数	累積	報告数	累積	報告数	累積	報告数	累積	報告数	累積	報告数	累積
総 数	-	-	-	-	-	-	1	-	-	-	-	2	34	-	-	-	-	-
北海道	-	-	-	-	-	-	-	-	-	-	-	-	-	-	-	-	-	-
青森県	-	-	-	-	-	-	-	-	-	-	-	-	-	-	-	-	-	-
岩手県	-	-	-	-	-	-	-	-	-	-	-	-	-	-	-	-	-	-
宮城県	-	-	-	-	-	-	-	-	-	-	-	-	-	-	-	-	-	-
秋田県	-	-	-	-	-	-	-	-	-	-	-	-	-	-	-	-	-	-
山形県	-	-	-	-	-	-	-	-	-	-	-	-	-	-	-	-	-	-
福島県	-	-	-	-	-	-	-	-	-	-	-	-	-	-	-	-	-	-
茨城県	-	-	-	-	-	-	-	-	-	-	-	-	-	-	-	-	-	-
栃木県	-	-	-	-	-	-	-	-	-	-	-	-	-	-	-	-	-	-
群馬県	-	-	-	-	-	-	-	-	-	-	-	-	-	-	-	-	-	-
埼玉県	-	-	-	-	-	-	-	-	-	-	-	-	-	-	-	-	-	-
千葉県	-	-	-	-	-	-	1	-	-	-	-	-	-	-	-	-	-	-
東京都	-	-	-	-	-	-	-	-	-	-	-	1	-	-	-	-	-	-
神奈川県	-	-	-	-	-	-	-	-	-	-	-	-	-	-	-	-	-	-
新潟県	-	-	-	-	-	-	-	-	-	-	-	-	-	-	-	-	-	-
富山県	-	-	-	-	-	-	-	-	-	-	-	-	-	-	-	-	-	-
石川県	-	-	-	-	-	-	-	-	-	-	-	-	-	-	-	-	-	-
福井県	-	-	-	-	-	-	-	-	-	-	-	-	-	-	-	-	-	-
山梨県	-	-	-	-	-	-	-	-	-	-	-	-	-	-	-	-	-	-
長野県	-	-	-	-	-	-	-	-	-	-	-	-	-	-	-	-	-	-
岐阜県	-	-	-	-	-	-	-	-	-	-	-	-	-	-	-	-	-	-
静岡県	-	-	-	-	-	-	-	-	-	-	-	-	-	-	-	-	-	-
愛知県	-	-	-	-	-	-	-	-	-	-	-	-	-	-	-	-	-	-
三重県	-	-	-	-	-	-	-	-	-	-	-	-	-	-	-	-	-	-
滋賀県	-	-	-	-	-	-	-	-	-	-	-	-	-	-	-	-	-	-
京都府	-	-	-	-	-	-	-	-	-	-	-	-	-	-	-	-	-	-
大阪府	-	-	-	-	-	-	-	-	-	-	-	-	-	-	-	-	-	-
兵庫県	-	-	-	-	-	-	-	-	-	-	-	-	-	-	-	-	-	-
奈良県	-	-	-	-	-	-	-	-	-	-	-	-	-	-	-	-	-	-
和歌山県	-	-	-	-	-	-	-	-	-	-	-	-	1	-	-	-	-	-
鳥取県	-	-	-	-	-	-	-	-	-	-	-	-	-	-	-	-	-	-
島根県	-	-	-	-	-	-	-	-	-	-	-	2	3	-	-	-	-	-
岡山県	-	-	-	-	-	-	-	-	-	-	-	-	1	-	-	-	-	-
広島県	-	-	-	-	-	-	-	-	-	-	-	-	1	-	-	-	-	-
山口県	-	-	-	-	-	-	-	-	-	-	-	-	3	-	-	-	-	-
徳島県	-	-	-	-	-	-	-	-	-	-	-	-	3	-	-	-	-	-
香川県	-	-	-	-	-	-	-	-	-	-	-	-	-	-	-	-	-	-
愛媛県	-	-	-	-	-	-	-	-	-	-	-	-	1	-	-	-	-	-
高知県	-	-	-	-	-	-	-	-	-	-	-	-	4	-	-	-	-	-
福岡県	-	-	-	-	-	-	-	-	-	-	-	-	1	-	-	-	-	-
佐賀県	-	-	-	-	-	-	-	-	-	-	-	-	-	-	-	-	-	-
長崎県	-	-	-	-	-	-	-	-	-	-	-	-	5	-	-	-	-	-
熊本県	-	-	-	-	-	-	-	-	-	-	-	-	1	-	-	-	-	-
大分県	-	-	-	-	-	-	-	-	-	-	-	-	2	-	-	-	-	-
宮崎県	-	-	-	-	-	-	-	-	-	-	-	-	4	-	-	-	-	-
鹿児島県	-	-	-	-	-	-	-	-	-	-	-	-	3	-	-	-	-	-
沖縄県	-	-	-	-	-	-	-	-	-	-	-	-	-	-	-	-	-	-

\*鳥インフルエンザ(H5N1及びH7N9)を除く。

報告数・累積報告数, 疾病・都道府県別

2019年第24週

	ダニ媒介脳炎		炭 疽		チクングニア熱		つつが虫病		デング熱		東部ウマ脳炎		鳥インフルエンザ*		ニパウイルス感染症		日本紅斑熱	
	報告数	累積	報告数	累積	報告数	累積	報告数	累積	報告数	累積	報告数	累積	報告数	累積	報告数	累積	報告数	累積
総 数	-	-	-	-	1	4	6	74	2	136	-	-	-	-	-	-	7	55
北海道	-	-	-	-	-	-	-	-	-	3	-	-	-	-	-	-	-	-
青森県	-	-	-	-	-	-	-	3	-	-	-	-	-	-	-	-	-	-
岩手県	-	-	-	-	-	-	-	-	-	1	-	-	-	-	-	-	-	-
宮城県	-	-	-	-	-	-	1	3	-	-	-	-	-	-	-	-	-	-
秋田県	-	-	-	-	-	-	-	4	-	-	-	-	-	-	-	-	-	-
山形県	-	-	-	-	-	-	-	2	-	-	-	-	-	-	-	-	-	-
福島県	-	-	-	-	-	-	1	9	-	-	-	-	-	-	-	-	-	-
茨城県	-	-	-	-	-	-	-	4	-	4	-	-	-	-	-	-	-	1
栃木県	-	-	-	-	-	-	-	-	-	-	-	-	-	-	-	-	-	-
群馬県	-	-	-	-	-	-	-	1	-	-	-	-	-	-	-	-	-	-
埼玉県	-	-	-	-	-	-	-	-	-	-	-	-	-	-	-	-	-	-
千葉県	-	-	-	-	1	-	9	1	13	-	-	-	-	-	-	-	-	-
東京都	-	-	-	-	1	-	-	-	45	-	-	-	-	-	-	-	-	-
神奈川県	-	-	-	-	-	-	-	-	1	12	-	-	-	-	-	-	-	-
新潟県	-	-	-	-	-	-	1	3	-	1	-	-	-	-	-	-	-	-
富山県	-	-	-	-	-	-	1	1	-	-	-	-	-	-	-	-	-	-
石川県	-	-	-	-	1	1	-	-	-	-	-	-	-	-	-	-	-	-
福井県	-	-	-	-	-	-	-	-	-	2	-	-	-	-	-	-	-	-
山梨県	-	-	-	-	-	-	-	-	-	1	-	-	-	-	-	-	-	-
長野県	-	-	-	-	-	-	1	2	-	3	-	-	-	-	-	-	-	-
岐阜県	-	-	-	-	-	-	-	-	-	-	-	-	-	-	-	-	-	-
静岡県	-	-	-	-	-	-	-	2	-	-	-	-	-	-	-	-	-	2
愛知県	-	-	-	-	-	-	-	-	-	10	-	-	-	-	-	-	-	-
三重県	-	-	-	-	-	-	-	2	-	-	-	-	-	-	-	-	1	6
滋賀県	-	-	-	-	-	-	-	-	-	-	-	-	-	-	-	-	-	-
京都府	-	-	-	-	-	-	-	-	-	4	-	-	-	-	-	-	-	3
大阪府	-	-	-	-	-	-	-	1	-	15	-	-	-	-	-	-	-	-
兵庫県	-	-	-	-	-	-	-	1	-	4	-	-	-	-	-	-	1	2
奈良県	-	-	-	-	-	-	-	-	-	1	-	-	-	-	-	-	-	1
和歌山県	-	-	-	-	-	-	-	-	-	-	-	-	-	-	-	-	1	7
鳥取県	-	-	-	-	-	-	-	-	-	1	-	-	-	-	-	-	-	-
島根県	-	-	-	-	-	-	-	2	-	1	-	-	-	-	-	-	-	1
岡山県	-	-	-	-	-	-	1	1	-	2	-	-	-	-	-	-	-	1
広島県	-	-	-	-	-	-	-	1	-	2	-	-	-	-	-	-	1	9
山口県	-	-	-	-	-	-	-	1	-	1	-	-	-	-	-	-	-	1
徳島県	-	-	-	-	-	-	-	-	-	-	-	-	-	-	-	-	-	1
香川県	-	-	-	-	-	-	-	-	-	-	-	-	-	-	-	-	-	1
愛媛県	-	-	-	-	-	-	-	-	-	1	-	-	-	-	-	-	-	-
高知県	-	-	-	-	-	-	-	-	-	-	-	-	-	-	-	-	1	3
福岡県	-	-	-	-	-	-	-	1	-	7	-	-	-	-	-	-	-	-
佐賀県	-	-	-	-	-	-	-	-	-	-	-	-	-	-	-	-	1	3
長崎県	-	-	-	-	-	-	-	-	-	-	-	-	-	-	-	-	-	3
熊本県	-	-	-	-	-	-	-	-	-	1	-	-	-	-	-	-	-	2
大分県	-	-	-	-	-	-	-	-	-	-	-	-	-	-	-	-	1	1
宮崎県	-	-	-	-	-	1	-	3	-	-	-	-	-	-	-	-	-	3
鹿児島県	-	-	-	-	-	-	-	18	-	-	-	-	-	-	-	-	-	4
沖縄県	-	-	-	-	-	-	-	-	-	1	-	-	-	-	-	-	-	-

報告数・累積報告数, 疾病・都道府県別

2019年第24週

	日本脳炎		ハンタウイルス 肺症候群		Bウイルス病		鼻 疽		ブルセラ症		ベネズエラ ウマ脳炎		ヘンドラウイルス 感 染 症		発しんチフス		ボツリヌス症	
	報告数	累積	報告数	累積	報告数	累積	報告数	累積	報告数	累積	報告数	累積	報告数	累積	報告数	累積	報告数	累積
総 数	-	-	-	-	-	-	-	-	2	-	-	-	-	-	-	-	-	1
北海道	-	-	-	-	-	-	-	-	-	-	-	-	-	-	-	-	-	-
青森県	-	-	-	-	-	-	-	-	-	-	-	-	-	-	-	-	-	-
岩手県	-	-	-	-	-	-	-	-	-	-	-	-	-	-	-	-	-	-
宮城県	-	-	-	-	-	-	-	-	-	-	-	-	-	-	-	-	-	-
秋田県	-	-	-	-	-	-	-	-	-	-	-	-	-	-	-	-	-	-
山形県	-	-	-	-	-	-	-	-	-	-	-	-	-	-	-	-	-	-
福島県	-	-	-	-	-	-	-	-	-	-	-	-	-	-	-	-	-	-
茨城県	-	-	-	-	-	-	-	-	-	-	-	-	-	-	-	-	-	-
栃木県	-	-	-	-	-	-	-	-	-	-	-	-	-	-	-	-	-	-
群馬県	-	-	-	-	-	-	-	-	-	-	-	-	-	-	-	-	-	-
埼玉県	-	-	-	-	-	-	-	-	-	-	-	-	-	-	-	-	-	-
千葉県	-	-	-	-	-	-	-	-	-	-	-	-	-	-	-	-	-	-
東京都	-	-	-	-	-	-	-	-	1	-	-	-	-	-	-	-	-	-
神奈川県	-	-	-	-	-	-	-	-	-	-	-	-	-	-	-	-	-	-
新潟県	-	-	-	-	-	-	-	-	-	-	-	-	-	-	-	-	-	-
富山県	-	-	-	-	-	-	-	-	-	-	-	-	-	-	-	-	-	-
石川県	-	-	-	-	-	-	-	-	-	-	-	-	-	-	-	-	-	-
福井県	-	-	-	-	-	-	-	-	-	-	-	-	-	-	-	-	-	-
山梨県	-	-	-	-	-	-	-	-	-	-	-	-	-	-	-	-	-	-
長野県	-	-	-	-	-	-	-	-	-	-	-	-	-	-	-	-	-	-
岐阜県	-	-	-	-	-	-	-	-	-	-	-	-	-	-	-	-	-	-
静岡県	-	-	-	-	-	-	-	-	-	-	-	-	-	-	-	-	-	-
愛知県	-	-	-	-	-	-	-	-	-	-	-	-	-	-	-	-	-	-
三重県	-	-	-	-	-	-	-	-	-	-	-	-	-	-	-	-	-	-
滋賀県	-	-	-	-	-	-	-	-	-	-	-	-	-	-	-	-	-	-
京都府	-	-	-	-	-	-	-	-	-	-	-	-	-	-	-	-	-	-
大阪府	-	-	-	-	-	-	-	-	-	-	-	-	-	-	-	-	-	-
兵庫県	-	-	-	-	-	-	-	-	-	-	-	-	-	-	-	-	-	-
奈良県	-	-	-	-	-	-	-	-	-	-	-	-	-	-	-	-	-	-
和歌山県	-	-	-	-	-	-	-	-	-	-	-	-	-	-	-	-	-	-
鳥取県	-	-	-	-	-	-	-	-	-	-	-	-	-	-	-	-	-	-
島根県	-	-	-	-	-	-	-	-	1	-	-	-	-	-	-	-	-	-
岡山県	-	-	-	-	-	-	-	-	-	-	-	-	-	-	-	-	-	1
広島県	-	-	-	-	-	-	-	-	-	-	-	-	-	-	-	-	-	-
山口県	-	-	-	-	-	-	-	-	-	-	-	-	-	-	-	-	-	-
徳島県	-	-	-	-	-	-	-	-	-	-	-	-	-	-	-	-	-	-
香川県	-	-	-	-	-	-	-	-	-	-	-	-	-	-	-	-	-	-
愛媛県	-	-	-	-	-	-	-	-	-	-	-	-	-	-	-	-	-	-
高知県	-	-	-	-	-	-	-	-	-	-	-	-	-	-	-	-	-	-
福岡県	-	-	-	-	-	-	-	-	-	-	-	-	-	-	-	-	-	-
佐賀県	-	-	-	-	-	-	-	-	-	-	-	-	-	-	-	-	-	-
長崎県	-	-	-	-	-	-	-	-	-	-	-	-	-	-	-	-	-	-
熊本県	-	-	-	-	-	-	-	-	-	-	-	-	-	-	-	-	-	-
大分県	-	-	-	-	-	-	-	-	-	-	-	-	-	-	-	-	-	-
宮崎県	-	-	-	-	-	-	-	-	-	-	-	-	-	-	-	-	-	-
鹿児島県	-	-	-	-	-	-	-	-	-	-	-	-	-	-	-	-	-	-
沖縄県	-	-	-	-	-	-	-	-	-	-	-	-	-	-	-	-	-	-

報告数・累積報告数, 疾病・都道府県別

2019年第24週

	マラリア		野 兎 病		ライム病		リッサウイルス 感 染 症		リフトバレー熱		類 鼻 疽		レジオネラ症		レプトスピラ症		ロッキー山 紅 斑 熱	
	報告数	累積	報告数	累積	報告数	累積	報告数	累積	報告数	累積	報告数	累積	報告数	累積	報告数	累積	報告数	累積
総 数	-	20	-	-	-	2	-	-	-	-	-	-	35	681	-	4	-	-
北海道	-	-	-	-	-	1	-	-	-	-	-	-	21	-	-	-	-	-
青森県	-	-	-	-	-	-	-	-	-	-	-	-	6	-	-	-	-	-
岩手県	-	-	-	-	-	-	-	-	-	-	-	-	6	-	-	-	-	-
宮城県	-	-	-	-	-	-	-	-	-	-	-	2	23	-	-	-	-	-
秋田県	-	-	-	-	-	-	-	-	-	-	-	-	8	-	-	-	-	-
山形県	-	-	-	-	-	-	-	-	-	-	-	-	5	-	-	-	-	-
福島県	-	-	-	-	-	-	-	-	-	-	-	-	8	-	-	-	-	-
茨城県	-	1	-	-	-	-	-	-	-	-	-	-	1	19	-	-	-	-
栃木県	-	-	-	-	-	-	-	-	-	-	-	-	3	13	-	-	-	-
群馬県	-	-	-	-	-	-	-	-	-	-	-	-	1	15	-	-	-	-
埼玉県	-	-	-	-	-	-	-	-	-	-	-	-	2	32	-	-	-	-
千葉県	-	1	-	-	-	-	-	-	-	-	-	-	3	25	-	-	-	-
東京都	-	5	-	-	-	-	-	-	-	-	-	-	1	66	-	1	-	-
神奈川県	-	3	-	-	-	-	-	-	-	-	-	-	-	44	-	-	-	-
新潟県	-	-	-	-	-	-	-	-	-	-	-	-	12	-	-	-	-	-
富山県	-	-	-	-	-	-	-	-	-	-	-	-	20	-	-	-	-	-
石川県	-	-	-	-	-	-	-	-	-	-	-	-	2	15	-	-	-	-
福井県	-	-	-	-	-	-	-	-	-	-	-	-	4	-	-	-	-	-
山梨県	-	-	-	-	-	-	-	-	-	-	-	-	1	8	-	-	-	-
長野県	-	-	-	-	-	-	-	-	-	-	-	-	14	-	-	-	-	-
岐阜県	-	-	-	-	-	-	-	-	-	-	-	-	2	17	-	-	-	-
静岡県	-	1	-	-	-	-	-	-	-	-	-	-	14	-	-	-	-	-
愛知県	-	-	-	-	-	-	-	-	-	-	-	-	1	52	-	-	-	-
三重県	-	-	-	-	-	-	-	-	-	-	-	-	2	8	-	-	-	-
滋賀県	-	-	-	-	-	-	-	-	-	-	-	-	7	-	-	-	-	-
京都府	-	2	-	-	-	-	-	-	-	-	-	-	2	11	-	-	-	-
大阪府	-	2	-	-	-	-	-	-	-	-	-	-	3	32	-	1	-	-
兵庫県	-	1	-	-	-	-	-	-	-	-	-	-	27	-	-	-	-	-
奈良県	-	1	-	-	-	-	-	-	-	-	-	-	1	7	-	-	-	-
和歌山県	-	-	-	-	-	-	-	-	-	-	-	-	3	-	-	-	-	-
鳥取県	-	1	-	-	-	-	-	-	-	-	-	-	4	-	-	-	-	-
島根県	-	1	-	-	-	-	-	-	-	-	-	-	2	-	-	-	-	-
岡山県	-	-	-	-	-	-	-	-	-	-	-	-	20	-	-	-	-	-
広島県	-	-	-	-	-	-	-	-	-	-	-	-	1	13	-	-	-	-
山口県	-	-	-	-	-	-	-	-	-	-	-	-	2	5	-	-	-	-
徳島県	-	-	-	-	-	-	-	-	-	-	-	-	5	-	-	-	-	-
香川県	-	-	-	-	-	-	-	-	-	-	-	-	5	-	-	-	-	-
愛媛県	-	-	-	-	-	-	-	-	-	-	-	-	4	-	1	-	-	-
高知県	-	-	-	-	-	-	-	-	-	-	-	-	3	-	-	-	-	-
福岡県	-	1	-	-	-	1	-	-	-	-	-	-	30	-	-	-	-	-
佐賀県	-	-	-	-	-	-	-	-	-	-	-	-	1	3	-	-	-	-
長崎県	-	-	-	-	-	-	-	-	-	-	-	-	9	-	-	-	-	-
熊本県	-	-	-	-	-	-	-	-	-	-	-	-	1	13	-	-	-	-
大分県	-	-	-	-	-	-	-	-	-	-	-	-	1	4	-	-	-	-
宮崎県	-	-	-	-	-	-	-	-	-	-	-	-	1	3	-	-	-	-
鹿児島県	-	-	-	-	-	-	-	-	-	-	-	-	1	7	-	-	-	-
沖縄県	-	-	-	-	-	-	-	-	-	-	-	-	9	-	1	-	-	-

\*E型肝炎及びA型肝炎を除く。

\*\*2014年9月19日より届出対象疾患となりました。

\*\*\*急性灰白髄炎を除く。2018年5月1日より届出対象疾患となりました。

\*\*\*\*ウエストナイル脳炎、西部ウマ脳炎、ダニ媒介脳炎、東部ウマ脳炎、日本脳炎、ベネズエラウマ脳炎及びリフトバレー熱を除く。

報告数・累積報告数, 疾病・都道府県別

2019年第24週

	アメルバ赤痢		ウイルス性肝炎*		カリバネム耐性 腸内細菌科細菌感染症**		急性弛緩性 麻痺***		急性脳炎****		クリプト スポリジウム症		クロイツフェルト ・ヤコブ病		劇症型溶血性 レンサ球菌感染症		後天性免疫不全 症候群	
	報告数	累積	報告数	累積	報告数	累積	報告数	累積	報告数	累積	報告数	累積	報告数	累積	報告数	累積	報告数	累積
総 数	9	397	4	148	28	872	-	31	13	464	1	8	3	81	14	430	21	526
北海道	-	8	-	3	-	14	-	1	-	13	-	2	-	3	1	16	-	19
青森県	-	2	-	1	1	17	-	-	1	2	-	1	-	1	-	3	-	1
岩手県	-	-	-	-	-	1	-	-	-	6	-	-	-	-	-	4	-	-
宮城県	-	4	-	6	1	10	-	-	-	3	-	-	-	-	-	14	1	7
秋田県	-	4	-	-	-	5	-	-	-	4	-	-	-	-	-	3	-	-
山形県	-	1	-	-	-	5	-	-	-	-	-	-	-	-	-	2	-	3
福島県	-	7	-	1	-	33	-	4	-	1	-	-	-	2	-	2	-	1
茨城県	-	3	-	-	-	26	-	1	-	17	-	-	-	1	1	11	-	4
栃木県	-	7	-	5	-	11	-	2	1	5	-	-	-	-	-	4	-	1
群馬県	-	3	-	3	1	14	-	-	-	6	-	-	-	2	-	3	-	5
埼玉県	-	21	-	2	1	27	-	2	3	34	-	-	-	4	-	15	-	18
千葉県	1	22	-	7	2	19	-	-	2	47	-	-	-	3	-	18	4	21
東京都	2	81	1	35	1	83	-	3	-	44	-	2	-	12	3	53	6	181
神奈川県	1	42	1	9	5	76	-	1	-	28	-	-	-	4	1	34	1	26
新潟県	-	4	-	5	-	15	-	-	-	6	-	-	-	2	-	6	-	3
富山県	-	1	-	1	-	3	-	-	-	2	-	-	-	-	1	7	-	3
石川県	-	1	-	3	-	6	-	-	-	3	-	-	-	-	-	7	-	-
福井県	-	2	-	2	-	2	-	-	1	4	-	-	-	2	-	2	-	-
山梨県	-	-	-	2	-	5	-	-	-	3	-	-	-	2	-	3	-	1
長野県	-	3	-	2	-	19	-	-	-	15	-	-	-	2	-	4	-	5
岐阜県	-	4	-	-	2	13	-	-	-	2	-	-	-	2	2	10	-	4
静岡県	-	5	-	1	-	14	-	-	1	17	-	-	1	5	-	17	-	6
愛知県	-	26	-	3	1	58	-	3	-	36	-	-	-	-	2	24	1	38
三重県	1	11	-	2	-	18	-	1	-	-	-	-	-	-	-	5	-	4
滋賀県	-	4	-	2	-	1	-	-	-	1	-	-	1	1	-	7	1	4
京都府	-	6	-	1	-	21	-	3	-	5	-	-	-	2	-	6	1	10
大阪府	1	33	-	7	2	76	-	2	-	12	-	1	-	4	-	24	3	61
兵庫県	-	15	-	6	3	34	-	-	-	22	-	-	-	4	2	30	-	14
奈良県	-	5	-	1	1	17	-	-	-	6	-	-	-	1	-	4	1	3
和歌山県	-	3	-	4	-	9	-	-	-	2	-	-	-	1	-	6	-	1
鳥取県	-	3	-	-	1	11	-	-	-	2	-	-	-	1	-	2	-	2
島根県	-	4	-	-	-	18	-	-	-	8	-	-	-	-	-	3	-	1
岡山県	-	6	1	6	-	15	-	1	-	8	-	-	-	1	-	3	-	4
広島県	-	8	-	6	1	28	-	-	-	20	-	-	-	3	-	10	-	9
山口県	-	4	-	1	1	11	-	1	2	12	-	-	-	2	-	4	-	1
徳島県	1	4	-	-	-	2	-	-	1	1	-	-	-	1	-	1	1	2
香川県	-	6	-	2	-	6	-	1	-	1	-	-	-	1	-	7	-	4
愛媛県	1	3	-	3	-	10	-	-	-	1	-	-	-	3	-	9	-	1
高知県	-	3	-	1	-	12	-	-	-	2	-	-	-	-	-	2	-	1
福岡県	-	10	1	9	3	45	-	2	-	18	-	-	1	4	1	15	-	29
佐賀県	-	2	-	1	-	2	-	-	-	1	-	-	-	1	-	3	-	4
長崎県	-	4	-	-	-	23	-	-	-	5	-	-	-	1	-	4	-	2
熊本県	-	5	-	1	-	5	-	-	-	1	-	-	-	1	-	2	-	3
大分県	1	1	-	-	1	7	-	-	-	17	1	1	-	-	-	5	1	6
宮崎県	-	2	-	1	-	5	-	1	-	1	-	1	-	-	-	8	-	1
鹿児島県	-	2	-	2	-	11	-	2	1	12	-	-	-	2	-	2	-	4
沖縄県	-	2	-	1	-	9	-	-	-	8	-	-	-	-	-	6	-	8

\*2013年4月1日より届出対象疾患となりました。  
 \*\*2014年9月19日より届出対象疾患となりました。

報告数・累積報告数, 疾病・都道府県別

2019年第24週

	ジアルジア症		侵襲性インフルエンザ菌感染症*		侵襲性髄膜炎菌感染症*		侵襲性肺炎球菌感染症*		水痘** (入院例に限る)		先天性風しん症候群		梅毒		播種性 クリプトコックス症**		破傷風	
	報告数	累積	報告数	累積	報告数	累積	報告数	累積	報告数	累積	報告数	累積	報告数	累積	報告数	累積	報告数	累積
総数	2	21	5	289	-	22	35	1887	5	214	1	3	92	2959	1	65	3	43
北海道	-	2	-	13	-	-	1	65	-	8	-	-	3	52	-	1	-	2
青森県	-	-	-	1	-	-	-	9	-	1	-	-	1	15	-	-	-	1
岩手県	-	-	-	-	-	-	-	7	-	-	-	-	-	7	-	-	-	-
宮城県	-	-	-	3	-	-	2	32	-	5	-	-	-	38	-	1	-	-
秋田県	-	-	-	2	-	-	-	12	-	5	-	-	1	9	-	-	-	-
山形県	-	-	-	2	-	-	1	16	-	1	-	-	-	12	-	-	-	-
福島県	-	-	-	3	-	-	-	20	-	2	-	-	2	39	-	-	-	-
茨城県	-	-	-	2	-	-	-	33	-	5	-	-	3	50	-	2	1	1
栃木県	-	-	-	-	-	-	1	21	-	1	-	-	-	26	-	2	-	1
群馬県	-	-	-	-	-	-	-	15	-	1	-	-	2	33	-	2	-	2
埼玉県	-	-	-	5	-	-	-	82	-	4	-	1	3	105	-	3	-	1
千葉県	-	-	-	15	-	-	2	81	1	19	-	-	5	67	1	2	-	5
東京都	-	3	1	46	-	1	4	216	-	30	-	1	22	784	-	6	-	3
神奈川県	-	2	-	20	-	2	1	111	-	15	-	-	3	129	-	5	1	1
新潟県	-	-	1	7	-	-	2	38	-	-	-	-	2	23	-	1	-	1
富山県	-	-	-	3	-	-	-	24	-	5	-	-	1	13	-	1	-	-
石川県	-	1	-	4	-	-	1	13	-	3	-	-	2	6	-	-	-	-
福井県	-	-	-	1	-	1	-	16	1	4	-	-	-	4	-	-	-	-
山梨県	-	-	-	1	-	-	-	7	-	2	-	-	-	4	-	-	-	-
長野県	1	1	-	5	-	-	1	21	-	2	-	-	4	26	-	2	-	2
岐阜県	-	1	-	5	-	-	2	36	-	6	-	-	3	39	-	1	-	1
静岡県	-	-	-	9	-	-	1	53	-	4	-	-	1	47	-	2	-	2
愛知県	1	1	-	21	-	4	4	129	-	10	-	-	3	160	-	7	-	-
三重県	-	1	-	6	-	2	-	27	-	2	-	-	1	27	-	2	-	-
滋賀県	-	-	1	7	-	-	1	17	-	-	-	-	-	17	-	-	-	-
京都府	-	2	-	4	-	1	3	65	-	8	-	-	1	47	-	-	-	-
大阪府	-	4	-	28	-	4	1	157	-	10	1	1	12	499	-	4	-	1
兵庫県	-	-	1	8	-	2	2	100	1	10	-	-	2	148	-	3	-	-
奈良県	-	-	-	2	-	1	-	16	-	6	-	-	-	28	-	1	-	1
和歌山県	-	-	-	5	-	1	-	10	-	1	-	-	1	8	-	1	-	-
鳥取県	-	1	-	1	-	-	-	12	-	1	-	-	1	7	-	-	-	1
島根県	-	-	-	2	-	-	1	17	-	1	-	-	-	7	-	1	-	-
岡山県	-	-	-	2	-	-	-	24	-	4	-	-	-	65	-	-	-	2
広島県	-	-	-	2	-	1	1	39	-	3	-	-	4	66	-	2	-	-
山口県	-	1	-	1	-	1	-	20	-	-	-	-	1	34	-	2	-	1
徳島県	-	-	-	2	-	-	-	4	1	1	-	-	-	10	-	1	-	-
香川県	-	-	-	5	-	-	-	26	-	3	-	-	-	17	-	2	-	1
愛媛県	-	-	-	1	-	-	-	5	-	3	-	-	-	27	-	-	-	2
高知県	-	-	-	1	-	-	1	12	-	-	-	-	-	12	-	-	-	1
福岡県	-	-	-	20	-	1	2	109	1	13	-	-	1	109	-	3	-	1
佐賀県	-	1	-	-	-	-	-	18	-	1	-	-	1	9	-	-	-	-
長崎県	-	-	-	3	-	-	-	35	-	6	-	-	-	13	-	2	-	-
熊本県	-	-	-	2	-	-	-	26	-	2	-	-	2	56	-	-	-	3
大分県	-	-	-	2	-	-	-	18	-	1	-	-	2	19	-	1	1	2
宮崎県	-	-	-	-	-	-	-	9	-	-	-	-	1	13	-	-	-	1
鹿児島県	-	-	1	6	-	-	-	16	-	4	-	-	1	18	-	1	-	1
沖縄県	-	-	-	11	-	-	-	48	-	1	-	-	-	15	-	1	-	2

\*2018年1月1日より届出対象疾患となりました。  
 \*\*2014年9月19日より届出対象疾患となりました。

報告数・累積報告数, 疾病・都道府県別

2019年第24週

	バンコマイシン耐性 黄色ブドウ球菌感染症		バンコマイシン耐性 腸球菌感染症		百日咳*		風しん		麻しん		薬剤耐性アシネト バクテラ感染症**	
	報告数	累積	報告数	累積	報告数	累積	報告数	累積	報告数	累積	報告数	累積
総 数	-	-	2	36	253	7260	59	1793	12	631	-	16
北海道	-	-	-	-	3	154	-	26	-	4	-	5
青森県	-	-	-	3	1	13	-	-	-	-	-	-
岩手県	-	-	-	-	-	11	-	1	-	1	-	-
宮城県	-	-	-	-	1	49	-	2	-	4	-	-
秋田県	-	-	-	-	6	63	-	3	-	-	-	-
山形県	-	-	-	-	2	100	-	1	-	-	-	-
福島県	-	-	-	-	4	103	-	10	-	2	-	-
茨城県	-	-	-	-	15	164	1	13	-	16	-	-
栃木県	-	-	-	-	-	31	2	10	-	2	-	-
群馬県	-	-	-	1	4	150	-	6	-	-	-	1
埼玉県	-	-	-	1	8	415	5	146	4	28	-	1
千葉県	-	-	-	-	9	432	5	155	-	24	-	1
東京都	-	-	-	4	18	717	25	627	1	100	-	2
神奈川県	-	-	-	2	7	255	7	221	2	75	-	-
新潟県	-	-	-	-	2	109	-	1	-	2	-	-
富山県	-	-	-	-	20	72	-	3	-	3	-	-
石川県	-	-	-	-	11	104	1	4	-	-	-	-
福井県	-	-	-	-	2	87	-	15	-	-	-	-
山梨県	-	-	-	-	2	47	-	5	-	2	-	-
長野県	-	-	-	-	4	54	-	12	-	3	-	-
岐阜県	-	-	-	-	2	39	1	4	-	6	-	-
静岡県	-	-	-	3	5	288	1	14	1	5	-	1
愛知県	-	-	-	-	12	276	-	47	-	39	-	-
三重県	-	-	-	-	4	180	-	20	-	55	-	-
滋賀県	-	-	-	-	4	63	-	6	-	8	-	-
京都府	-	-	-	1	2	132	1	24	-	8	-	-
大阪府	-	-	1	14	11	427	1	117	-	143	-	1
兵庫県	-	-	-	1	13	342	1	43	1	29	-	1
奈良県	-	-	1	3	2	18	-	13	1	10	-	-
和歌山県	-	-	-	-	9	115	-	3	-	10	-	-
鳥取県	-	-	-	-	-	13	-	1	-	2	-	-
島根県	-	-	-	-	-	6	3	29	-	3	-	-
岡山県	-	-	-	2	5	122	-	3	-	-	-	-
広島県	-	-	-	-	7	106	-	28	1	15	-	-
山口県	-	-	-	-	4	235	-	18	-	-	-	1
徳島県	-	-	-	-	2	29	-	1	-	-	-	-
香川県	-	-	-	-	1	131	-	3	-	-	-	-
愛媛県	-	-	-	-	10	127	-	3	-	-	-	-
高知県	-	-	-	-	1	90	-	-	-	-	-	-
福岡県	-	-	-	-	15	519	2	82	-	11	-	-
佐賀県	-	-	-	-	3	47	2	28	1	13	-	-
長崎県	-	-	-	-	-	11	-	13	-	-	-	2
熊本県	-	-	-	-	2	125	-	4	-	2	-	-
大分県	-	-	-	-	1	19	-	11	-	-	-	-
宮崎県	-	-	-	-	6	144	1	1	-	1	-	-
鹿児島県	-	-	-	-	13	498	-	2	-	1	-	-
沖縄県	-	-	-	1	-	28	-	14	-	4	-	-



注) 百日咳は2018年1月1日より全数把握対象疾患に変更となりました。  
 \*鳥インフルエンザ及び新型インフルエンザ等感染症を除く。  
 \*\*2018年第9週より定点当たり報告数の表示が開始されました。

報告数・定点当たり報告数, 疾病・都道府県別

2019年第24週

	インフルエンザ*		RSウイルス感染症**		咽頭結膜熱		A群溶血性レンサ球菌咽頭炎		感染性胃腸炎		水痘		手足口病		伝染性紅斑		突発性発しん	
	報告数	定点当り	報告数	定点当り	報告数	定点当り	報告数	定点当り	報告数	定点当り	報告数	定点当り	報告数	定点当り	報告数	定点当り	報告数	定点当り
総数	1240	0.25	820	0.26	2145	0.68	8189	2.59	17338	5.48	1237	0.39	12707	4.02	2123	0.67	1587	0.50
北海道	41	0.18	53	0.38	117	0.84	475	3.42	600	4.32	45	0.32	39	0.28	91	0.65	43	0.31
青森県	9	0.14	3	0.07	12	0.29	55	1.31	153	3.64	12	0.29	81	1.93	46	1.10	15	0.36
岩手県	7	0.11	1	0.03	14	0.35	121	3.03	251	6.28	8	0.20	37	0.93	12	0.30	25	0.63
宮城県	6	0.06	32	0.55	24	0.41	250	4.31	447	7.71	48	0.83	3	0.05	31	0.53	35	0.60
秋田県	8	0.15	1	0.03	15	0.43	44	1.26	116	3.31	9	0.26	-	-	4	0.11	6	0.17
山形県	10	0.22	14	0.47	31	1.03	158	5.27	225	7.50	12	0.40	40	1.33	18	0.60	20	0.67
福島県	39	0.47	27	0.54	64	1.28	148	2.96	268	5.36	14	0.28	110	2.20	42	0.84	35	0.70
茨城県	4	0.03	13	0.17	59	0.79	177	2.36	274	3.65	31	0.41	153	2.04	58	0.77	15	0.20
栃木県	10	0.13	5	0.10	20	0.42	83	1.73	103	2.15	14	0.29	60	1.25	25	0.52	30	0.63
群馬県	3	0.03	6	0.11	38	0.72	162	3.06	275	5.19	12	0.23	16	0.30	43	0.81	33	0.62
埼玉県	25	0.10	36	0.22	127	0.79	527	3.27	1186	7.37	85	0.53	188	1.17	141	0.88	92	0.57
千葉県	35	0.16	18	0.13	98	0.73	450	3.33	725	5.37	81	0.60	436	3.23	93	0.69	60	0.44
東京都	87	0.21	84	0.32	163	0.63	719	2.78	1607	6.20	133	0.51	428	1.65	79	0.31	169	0.65
神奈川県	38	0.11	38	0.17	112	0.49	564	2.48	1059	4.67	121	0.53	371	1.63	88	0.39	113	0.50
新潟県	10	0.11	45	0.79	75	1.32	301	5.28	377	6.61	33	0.58	70	1.23	54	0.95	41	0.72
富山県	13	0.27	3	0.10	35	1.21	65	2.24	225	7.76	16	0.55	9	0.31	46	1.59	16	0.55
石川県	20	0.42	13	0.45	22	0.76	115	3.97	229	7.90	13	0.45	71	2.45	26	0.90	11	0.38
福井県	1	0.03	29	1.26	19	0.83	68	2.96	169	7.35	4	0.17	116	5.04	10	0.43	16	0.70
山梨県	4	0.10	-	-	4	0.17	44	1.83	100	4.17	9	0.38	27	1.13	18	0.75	6	0.25
長野県	7	0.08	12	0.22	18	0.33	126	2.33	430	7.96	17	0.31	29	0.54	93	1.72	18	0.33
岐阜県	43	0.49	3	0.06	20	0.38	56	1.06	204	3.85	6	0.11	39	0.74	24	0.45	18	0.34
静岡県	32	0.23	8	0.09	50	0.56	211	2.37	436	4.90	27	0.30	80	0.90	63	0.71	35	0.39
愛知県	55	0.28	26	0.14	91	0.50	352	1.93	769	4.23	44	0.24	292	1.60	146	0.80	61	0.34
三重県	22	0.31	11	0.24	29	0.64	133	2.96	245	5.44	9	0.20	329	7.31	12	0.27	19	0.42
滋賀県	17	0.32	4	0.13	40	1.25	55	1.72	179	5.59	10	0.31	99	3.09	17	0.53	5	0.16
京都府	28	0.22	7	0.09	51	0.66	137	1.78	382	4.96	32	0.42	485	6.30	65	0.84	29	0.38
大阪府	96	0.32	54	0.27	151	0.77	564	2.86	1106	5.61	59	0.30	1979	10.05	188	0.95	97	0.49
兵庫県	47	0.24	13	0.10	110	0.85	283	2.19	725	5.62	40	0.31	867	6.72	108	0.84	47	0.36
奈良県	7	0.13	2	0.06	27	0.79	91	2.68	133	3.91	17	0.50	195	5.74	13	0.38	19	0.56
和歌山県	-	-	5	0.17	10	0.33	34	1.13	110	3.67	3	0.10	135	4.50	17	0.57	9	0.30
鳥取県	-	-	4	0.21	20	1.05	82	4.32	144	7.58	5	0.26	129	6.79	11	0.58	9	0.47
島根県	-	-	1	0.04	7	0.30	34	1.48	130	5.65	6	0.26	96	4.17	2	0.09	17	0.74
岡山県	6	0.07	1	0.02	37	0.69	96	1.78	304	5.63	9	0.17	497	9.20	6	0.11	14	0.26
広島県	2	0.02	10	0.14	46	0.65	142	2.00	370	5.21	21	0.30	320	4.51	21	0.30	38	0.54
山口県	1	0.01	30	0.65	17	0.37	80	1.74	222	4.83	13	0.28	209	4.54	23	0.50	28	0.61
徳島県	3	0.08	9	0.39	19	0.83	25	1.09	150	6.52	8	0.35	65	2.83	15	0.65	10	0.43
香川県	3	0.06	4	0.14	24	0.86	72	2.57	193	6.89	15	0.54	83	2.96	14	0.50	24	0.86
愛媛県	2	0.03	4	0.11	31	0.84	98	2.65	346	9.35	12	0.32	42	1.14	18	0.49	27	0.73
高知県	4	0.08	4	0.13	23	0.77	85	2.83	103	3.43	9	0.30	138	4.60	13	0.43	10	0.33
福岡県	58	0.29	38	0.32	79	0.66	444	3.70	677	5.64	72	0.60	1879	15.66	170	1.42	92	0.77
佐賀県	11	0.28	2	0.09	24	1.04	42	1.83	78	3.39	10	0.43	389	16.91	10	0.43	17	0.74
長崎県	4	0.06	7	0.16	10	0.23	60	1.36	107	2.43	23	0.52	264	6.00	45	1.02	19	0.43
熊本県	2	0.03	1	0.02	29	0.58	80	1.60	327	6.54	16	0.32	463	9.26	20	0.40	44	0.88
大分県	5	0.09	6	0.17	22	0.61	52	1.44	357	9.92	16	0.44	326	9.06	25	0.69	32	0.89
宮崎県	3	0.05	11	0.31	28	0.78	113	3.14	205	5.69	7	0.19	266	7.39	25	0.69	30	0.83
鹿児島県	15	0.16	18	0.33	48	0.89	84	1.56	329	6.09	22	0.41	689	12.76	19	0.35	27	0.50
沖縄県	397	6.84	104	3.06	35	1.03	32	0.94	188	5.53	9	0.26	68	2.00	15	0.44	11	0.32

\*髄膜炎菌、肺炎球菌、インフルエンザ菌を原因として同定された場合を除く。  
 \*\*オウム病を除く。  
 \*\*\*病原体がロタウイルスであるものに限る。2013年10月14日より届出対象疾患となりました。

報告数・定点当り報告数, 疾病・都道府県別

2019年第24週

	ヘルパンギーナ		流行性耳下腺炎		急性出血性結膜炎		流行性角結膜炎		細菌性髄膜炎*		無菌性髄膜炎		マイコプラズマ肺炎		クラミジア肺炎**		感染性胃腸炎(ロタウイルス)***	
	報告数	定点当り	報告数	定点当り	報告数	定点当り	報告数	定点当り	報告数	定点当り	報告数	定点当り	報告数	定点当り	報告数	定点当り	報告数	定点当り
総数	2885	0.91	448	0.14	11	0.02	469	0.67	7	0.01	10	0.02	65	0.14	-	-	112	0.23
北海道	9	0.06	14	0.10	1	0.03	18	0.62	-	-	-	-	3	0.13	-	-	11	0.48
青森県	9	0.21	13	0.31	-	-	3	0.27	-	-	-	-	11	1.83	-	-	-	-
岩手県	4	0.10	4	0.10	-	-	2	0.14	-	-	-	-	2	0.11	-	-	4	0.21
宮城県	5	0.09	12	0.21	-	-	2	0.17	-	-	-	-	4	0.33	-	-	1	0.08
秋田県	2	0.06	-	-	-	-	1	0.14	-	-	-	-	-	-	-	-	2	0.25
山形県	-	-	1	0.03	-	-	3	0.38	-	-	-	-	3	0.30	-	-	1	0.10
福島県	12	0.24	3	0.06	-	-	7	0.54	-	-	-	-	-	-	-	-	3	0.43
茨城県	48	0.64	22	0.29	-	-	26	1.53	-	-	-	-	3	0.25	-	-	6	0.50
栃木県	12	0.25	8	0.17	-	-	9	0.75	-	-	-	-	2	0.29	-	-	1	0.14
群馬県	6	0.11	3	0.06	-	-	13	0.87	-	-	-	-	-	-	-	-	2	0.22
埼玉県	23	0.14	26	0.16	5	0.13	27	0.68	1	0.09	-	-	1	0.09	-	-	3	0.27
千葉県	71	0.53	24	0.18	-	-	13	0.37	1	0.11	1	0.11	2	0.22	-	-	3	0.33
東京都	127	0.49	32	0.12	-	-	20	0.51	-	-	-	-	3	0.12	-	-	3	0.12
神奈川県	92	0.41	47	0.21	1	0.02	62	1.22	-	-	-	-	-	-	-	-	3	0.27
新潟県	16	0.28	7	0.12	-	-	6	0.60	-	-	1	0.08	1	0.08	-	-	1	0.08
富山県	4	0.14	2	0.07	1	0.14	3	0.43	-	-	1	0.20	-	-	-	-	-	-
石川県	22	0.76	2	0.07	-	-	8	1.14	-	-	1	0.20	3	0.60	-	-	1	0.20
福井県	37	1.61	-	-	-	-	1	0.33	-	-	-	-	-	-	-	-	4	0.67
山梨県	3	0.13	-	-	-	-	3	0.33	-	-	-	-	-	-	-	-	-	-
長野県	13	0.24	2	0.04	-	-	3	0.27	-	-	-	-	-	-	-	-	18	1.64
岐阜県	12	0.23	5	0.09	-	-	2	0.18	-	-	-	-	-	-	-	-	3	0.60
静岡県	35	0.39	13	0.15	-	-	13	0.59	1	0.10	-	-	1	0.10	-	-	-	-
愛知県	67	0.37	19	0.10	-	-	11	0.31	-	-	-	-	3	0.20	-	-	4	0.27
三重県	47	1.04	7	0.16	-	-	1	0.08	1	0.11	1	0.11	2	0.22	-	-	-	-
滋賀県	32	1.00	4	0.13	-	-	2	0.25	2	0.29	-	-	-	-	-	-	4	0.57
京都府	70	0.91	8	0.10	-	-	4	0.22	-	-	-	-	1	0.14	-	-	5	0.71
大阪府	397	2.02	36	0.18	2	0.04	15	0.29	-	-	-	-	-	-	-	-	4	0.25
兵庫県	165	1.28	16	0.12	-	-	25	0.71	-	-	-	-	4	0.29	-	-	3	0.21
奈良県	24	0.71	5	0.15	-	-	7	0.70	-	-	1	0.17	1	0.17	-	-	1	0.17
和歌山県	75	2.50	2	0.07	-	-	-	-	-	-	-	-	-	-	-	-	-	-
鳥取県	22	1.16	1	0.05	-	-	2	0.40	-	-	-	-	1	0.20	-	-	10	2.00
島根県	6	0.26	1	0.04	-	-	-	-	-	-	-	-	-	-	-	-	1	0.13
岡山県	119	2.20	6	0.11	-	-	9	0.75	-	-	-	-	-	-	-	-	-	-
広島県	89	1.25	15	0.21	1	0.05	18	0.95	-	-	-	-	1	0.05	-	-	-	-
山口県	99	2.15	7	0.15	-	-	2	0.22	-	-	-	-	2	0.22	-	-	3	0.33
徳島県	9	0.39	2	0.09	-	-	-	-	-	-	-	-	1	0.14	-	-	-	-
香川県	28	1.00	2	0.07	-	-	1	0.20	-	-	-	-	1	0.20	-	-	-	-
愛媛県	21	0.57	9	0.24	-	-	25	3.13	-	-	-	-	1	0.17	-	-	-	-
高知県	44	1.47	1	0.03	-	-	3	1.00	-	-	-	-	1	0.13	-	-	-	-
福岡県	344	2.87	19	0.16	-	-	23	0.88	-	-	-	-	-	-	-	-	1	0.07
佐賀県	77	3.35	1	0.04	-	-	11	2.75	-	-	-	-	-	-	-	-	1	0.17
長崎県	105	2.39	10	0.23	-	-	4	0.50	-	-	-	-	1	0.08	-	-	3	0.25
熊本県	148	2.96	8	0.16	-	-	19	2.11	1	0.07	-	-	-	-	-	-	-	-
大分県	107	2.97	10	0.28	-	-	6	1.20	-	-	-	-	3	0.27	-	-	-	-
宮崎県	61	1.69	8	0.22	-	-	14	2.33	-	-	-	-	-	-	-	-	-	-
鹿児島県	142	2.63	7	0.13	-	-	13	1.86	-	-	-	-	-	-	-	-	2	0.17
沖縄県	25	0.74	4	0.12	-	-	9	1.00	-	-	4	0.57	3	0.43	-	-	-	-

報告数・疾病・都道府県別  
 2019年第24週

	インフルエンザ (入院患者)
	報告数
総 数	17
北海道	-
青森県	-
岩手県	-
宮城県	-
秋田県	-
山形県	1
福島県	1
茨城県	-
栃木県	-
群馬県	-
埼玉県	-
千葉県	-
東京都	1
神奈川県	1
新潟県	-
富山県	1
石川県	-
福井県	-
山梨県	-
長野県	-
岐阜県	1
静岡県	-
愛知県	-
三重県	-
滋賀県	-
京都府	-
大阪府	2
兵庫県	-
奈良県	-
和歌山県	-
鳥取県	-
島根県	-
岡山県	1
広島県	-
山口県	-
徳島県	1
香川県	-
愛媛県	-
高知県	-
福岡県	1
佐賀県	-
長崎県	-
熊本県	-
大分県	1
宮崎県	-
鹿児島県	1
沖縄県	4

## 獣医師が届出を行う感染症と対象動物

注)2017年第16週より報告数は頭数を示しています〔鳥インフルエンザ(H5N1又はH7N9)の鳥類を除く〕。

報告数・累積報告数, 疾病・都道府県別

2019年第24週

	エボラ出血熱		マールブルグ病		ペスト		重症急性呼吸器症候群(SARS)						細菌性赤痢		ウエストナイル熱		エキノコックス症	
	サル		サル		プレーリードッグ	イタチアナグマ		タヌキ		ハクビシン		サル		鳥類		犬		
	報告数	累積	報告数	累積	報告数	累積	報告数	累積	報告数	累積	報告数	累積	報告数	累積	報告数	累積	報告数	累積
総 数	-	-	-	-	-	-	-	-	-	-	-	-	1	-	-	-	2	
北海道	-	-	-	-	-	-	-	-	-	-	-	-	-	-	-	-	2	
青森県	-	-	-	-	-	-	-	-	-	-	-	-	-	-	-	-	-	
岩手県	-	-	-	-	-	-	-	-	-	-	-	-	-	-	-	-	-	
宮城県	-	-	-	-	-	-	-	-	-	-	-	-	-	-	-	-	-	
秋田県	-	-	-	-	-	-	-	-	-	-	-	-	-	-	-	-	-	
山形県	-	-	-	-	-	-	-	-	-	-	-	-	-	-	-	-	-	
福島県	-	-	-	-	-	-	-	-	-	-	-	-	-	-	-	-	-	
茨城県	-	-	-	-	-	-	-	-	-	-	-	-	-	-	-	-	-	
栃木県	-	-	-	-	-	-	-	-	-	-	-	-	-	-	-	-	-	
群馬県	-	-	-	-	-	-	-	-	-	-	-	-	-	-	-	-	-	
埼玉県	-	-	-	-	-	-	-	-	-	-	-	-	-	-	-	-	-	
千葉県	-	-	-	-	-	-	-	-	-	-	-	-	-	-	-	-	-	
東京都	-	-	-	-	-	-	-	-	-	-	-	-	-	-	-	-	-	
神奈川県	-	-	-	-	-	-	-	-	-	-	-	1	-	-	-	-	-	
新潟県	-	-	-	-	-	-	-	-	-	-	-	-	-	-	-	-	-	
富山県	-	-	-	-	-	-	-	-	-	-	-	-	-	-	-	-	-	
石川県	-	-	-	-	-	-	-	-	-	-	-	-	-	-	-	-	-	
福井県	-	-	-	-	-	-	-	-	-	-	-	-	-	-	-	-	-	
山梨県	-	-	-	-	-	-	-	-	-	-	-	-	-	-	-	-	-	
長野県	-	-	-	-	-	-	-	-	-	-	-	-	-	-	-	-	-	
岐阜県	-	-	-	-	-	-	-	-	-	-	-	-	-	-	-	-	-	
静岡県	-	-	-	-	-	-	-	-	-	-	-	-	-	-	-	-	-	
愛知県	-	-	-	-	-	-	-	-	-	-	-	-	-	-	-	-	-	
三重県	-	-	-	-	-	-	-	-	-	-	-	-	-	-	-	-	-	
滋賀県	-	-	-	-	-	-	-	-	-	-	-	-	-	-	-	-	-	
京都府	-	-	-	-	-	-	-	-	-	-	-	-	-	-	-	-	-	
大阪府	-	-	-	-	-	-	-	-	-	-	-	-	-	-	-	-	-	
兵庫県	-	-	-	-	-	-	-	-	-	-	-	-	-	-	-	-	-	
奈良県	-	-	-	-	-	-	-	-	-	-	-	-	-	-	-	-	-	
和歌山県	-	-	-	-	-	-	-	-	-	-	-	-	-	-	-	-	-	
鳥取県	-	-	-	-	-	-	-	-	-	-	-	-	-	-	-	-	-	
島根県	-	-	-	-	-	-	-	-	-	-	-	-	-	-	-	-	-	
岡山県	-	-	-	-	-	-	-	-	-	-	-	-	-	-	-	-	-	
広島県	-	-	-	-	-	-	-	-	-	-	-	-	-	-	-	-	-	
山口県	-	-	-	-	-	-	-	-	-	-	-	-	-	-	-	-	-	
徳島県	-	-	-	-	-	-	-	-	-	-	-	-	-	-	-	-	-	
香川県	-	-	-	-	-	-	-	-	-	-	-	-	-	-	-	-	-	
愛媛県	-	-	-	-	-	-	-	-	-	-	-	-	-	-	-	-	-	
高知県	-	-	-	-	-	-	-	-	-	-	-	-	-	-	-	-	-	
福岡県	-	-	-	-	-	-	-	-	-	-	-	-	-	-	-	-	-	
佐賀県	-	-	-	-	-	-	-	-	-	-	-	-	-	-	-	-	-	
長崎県	-	-	-	-	-	-	-	-	-	-	-	-	-	-	-	-	-	
熊本県	-	-	-	-	-	-	-	-	-	-	-	-	-	-	-	-	-	
大分県	-	-	-	-	-	-	-	-	-	-	-	-	-	-	-	-	-	
宮崎県	-	-	-	-	-	-	-	-	-	-	-	-	-	-	-	-	-	
鹿児島県	-	-	-	-	-	-	-	-	-	-	-	-	-	-	-	-	-	
沖縄県	-	-	-	-	-	-	-	-	-	-	-	-	-	-	-	-	-	

報告数・累積報告数、疾病・都道府県別 2019年第24週

	結核		鳥インフルエンザ(H5N1又はH7N9)		中東呼吸器症候群(MERS)	
	サル		鳥類		ヒトコブラクダ	
	報告数	累積	報告数	累積	報告数	累積
総数	-	-	-	-	-	-
北海道	-	-	-	-	-	-
青森県	-	-	-	-	-	-
岩手県	-	-	-	-	-	-
宮城県	-	-	-	-	-	-
秋田県	-	-	-	-	-	-
山形県	-	-	-	-	-	-
福島県	-	-	-	-	-	-
茨城県	-	-	-	-	-	-
栃木県	-	-	-	-	-	-
群馬県	-	-	-	-	-	-
埼玉県	-	-	-	-	-	-
千葉県	-	-	-	-	-	-
東京都	-	-	-	-	-	-
神奈川県	-	-	-	-	-	-
新潟県	-	-	-	-	-	-
富山県	-	-	-	-	-	-
石川県	-	-	-	-	-	-
福井県	-	-	-	-	-	-
山梨県	-	-	-	-	-	-
長野県	-	-	-	-	-	-
岐阜県	-	-	-	-	-	-
静岡県	-	-	-	-	-	-
愛知県	-	-	-	-	-	-
三重県	-	-	-	-	-	-
滋賀県	-	-	-	-	-	-
京都府	-	-	-	-	-	-
大阪府	-	-	-	-	-	-
兵庫県	-	-	-	-	-	-
奈良県	-	-	-	-	-	-
和歌山県	-	-	-	-	-	-
鳥取県	-	-	-	-	-	-
島根県	-	-	-	-	-	-
岡山県	-	-	-	-	-	-
広島県	-	-	-	-	-	-
山口県	-	-	-	-	-	-
徳島県	-	-	-	-	-	-
香川県	-	-	-	-	-	-
愛媛県	-	-	-	-	-	-
高知県	-	-	-	-	-	-
福岡県	-	-	-	-	-	-
佐賀県	-	-	-	-	-	-
長崎県	-	-	-	-	-	-
熊本県	-	-	-	-	-	-
大分県	-	-	-	-	-	-
宮崎県	-	-	-	-	-	-
鹿児島県	-	-	-	-	-	-
沖縄県	-	-	-	-	-	-

感染症週報 第21巻 第24号 2019年6月28日発行  
発行：国立感染症研究所

厚生労働省健康局結核感染症課

事務局：国立感染症研究所感染症疫学センター

〒162-8640東京都新宿区戸山1-23-1

T E L : 03-5285-1111

F A X : 03-5285-1129

U R L : <https://www.niid.go.jp/niid/ja/from-idsc.html>

<国立感染症研究所 感染症疫学センター>

<https://www.mhlw.go.jp/>

<厚生労働省>

<https://www.forth.go.jp/>

<旅行者のための海外感染症情報(厚生労働省検疫所)>

本週報は、感染症法に基づくものであり、全国の医療従事者、定点医療機関、保健所、保健所設置市、特別区、都道府県、地方衛生研究所、検疫所の皆様のご協力を得て、国立感染症研究所感染症疫学センターにおいて編集したものです。

また、本週報は速報性を重視しておりますので、今後調査などの結果に応じて、若干の変更が生じることがありますが、その場合には週報上にて訂正させていただきます。

「感染症の話」及び「読者のコーナー」の回答欄の内容に関する責は、それぞれの執筆者及び回答者に属しますが、内容に関するご質問、ご意見については事務局でお受けいたします。

なお、週報の内容について、学術的研究、あるいは公衆衛生活動にかかわる業務以外の目的においては、無断転載を禁じます。