

マークをクリックするとそのページを見ることができます



発生動向総覧
P.2-7

<第4週>インフルエンザの定点当たり報告数は第44週以降増加が続いており、過去5年間の同時期と比較してやや多い／その他最新動向



注目すべき感染症
P.8-10

<インフルエンザ>
2019年第4週の定点当たり報告数は57.09となり、1999年4月以降最多であった



感染症関連情報
P.11

病原体情報／海外感染症情報／その他



速報

<今週は該当記事はありません>



読者のコーナー

<今週は該当記事はありません>



グラフ総覧(第4週)
P.12-17



第4週のデータ
P.18-32



発生動向総覧

<第4週コメント> 1月30日集計分

◆全数報告の感染症

注意：これは当該週に診断された報告症例の集計です。しかし、迅速に情報還元するために期日を決めて集計を行いますので、当該週に診断された症例の報告が集計の期日以降に届くこともあります。それらについては一部を除いて発生動向総覧では扱いませんが、翌週あるいはそれ以降に、巻末の表の累積数に加えられることになります。

※感染経路、感染原因、感染地域については、確定あるいは推定として記載されていたものを示します。

1類感染症

報告なし

2類感染症

結核333例

3類感染症

細菌性赤痢1例 菌種：*S. flexneri*(B群) __感染地域：国内(都道府県不明)
 腸管出血性大腸菌感染症13例(有症者7例、うちHUS なし)
 感染地域：国内13例
 国内の感染地域：青森県1例、埼玉県1例、東京都1例、富山県1例、福井県1例、長野県1例、京都府1例、大阪府1例、沖縄県1例、不明4例
 年齢群：4歳(1例)、10代(3例)、20代(3例)、30代(2例)、40代(3例)、50代(1例)
 血清型・毒素型：O26 VT1(2例)、O111 VT1(2例)、O157 VT2(2例)、O91 VT1(1例)、O146 VT2(1例)、O157 VT1・VT2(1例)、その他・不明(4例)
 累積報告数：73例(有症者47例、うちHUS 1例、死亡なし)

4類感染症

E型肝炎5例 感染地域(感染源)：北海道1例(焼肉)、東京都1例(レバ焼き)、長野県1例(不明)、国内(都道府県不明)1例(不明)、国内・国外不明1例(不明)
 A型肝炎9例 感染地域：秋田県1例、福島県1例、千葉県1例、静岡県1例、国内(都道府県不明)2例、国内・国外不明3例
 つつが虫病4例 感染地域：千葉県2例、宮崎県1例、鹿児島県1例
 デング熱1例 感染地域：インドネシア
 累積報告数：26例(感染地域：国外26例)
 レジオネラ症21例(肺炎型19例、ポンティアック型2例)
 感染地域：福岡県4例、栃木県2例、群馬県1例、埼玉県1例、神奈川県1例、長野県1例、愛知県1例、滋賀県1例、兵庫県1例、山口県1例、徳島県1例、長崎県1例、国内(都道府県不明)1例、タイ1例、国内・国外不明3例
 年齢群：40代(4例)、50代(1例)、60代(3例)、70代(2例)、80代(7例)、90代以上(4例)
 累積報告数：101例

5類感染症

- アメーバ赤痢9例(腸管アメーバ症8例、腸管及び腸管外アメーバ症1例)
 感染地域：宮城県1例、埼玉県1例、徳島県1例、国内(都道府県不明)3例、中国1例、国内・国外不明2例
 感染経路：性的接触3例(異性間1例、同性間1例、異性間・同性間不明1例)、経口感染1例、その他・不明5例
- ウイルス性肝炎10例 B型8例__感染経路：性的接触7例(異性間3例、同性間3例、異性間・同性間不明1例)、不明1例
 C型1例__感染経路：医療行為での感染
 サイトメガロウイルス1例__感染経路：不明
- カルバペネム耐性腸内細菌科細菌感染症23例
 菌検出検体：血液7例、尿7例、喀痰5例、腹水1例、膿1例、その他・不明2例
 菌種：*K. aerogenes* 12例、*E. cloacae* 5例、*E. coli* 3例、*K. pneumoniae* 2例、その他・不明1例
 感染経路：以前からの保菌8例、医療器具関連2例、院内感染/医療器具関連2例、その他・不明11例
- 急性脳炎46例 インフルエンザウイルス A型24例__年齢群：0歳(1例)、1歳(1例)、2歳(2例)、3歳(2例)、5歳(2例)、7歳(3例)、8歳(1例)、9歳(3例)、10代(4例、うち1例死亡)、20代(1例)、30代(1例)、40代(2例、うち1例死亡)、80代(1例)
 インフルエンザウイルス型不明6例__年齢群：2歳(2例)、7歳(1例)、10代(1例)、40代(1例)、80代(1例)
 単純ヘルペスウイルス1例__年齢群：40代
 ヒトヘルペスウイルス6型1例__年齢群：1歳
 ライノウイルス1型/2型1例__年齢群：10代
 病原体不明13例__年齢群：0歳(1例)、1歳(4例)、2歳(1例)、3歳(1例)、4歳(1例)、10代(1例)、40代(1例)、60代(1例)、70代(1例)、80代(1例)
- クロイツフェルト・ヤコブ病2例
 孤発性プリオン病古典型2例

劇症型溶血性レンサ球菌感染症19例

年齢群：0歳(1例)、30代(1例. 死亡)、40代(1例. 死亡)、50代(2例. うち1例死亡)、60代(2例)、70代(7例. うち1例死亡)、80代(2例. ともに死亡)、90代以上(3例)

後天性免疫不全症候群15例(AIDS 6例、無症候9例)

感染地域：国内13例、中国1例、フィリピン1例

感染経路：性的接触14例(異性間6例、同性間8例)、不明1例

侵襲性インフルエンザ菌感染症15例(菌検出検体：血液15例)

年齢群：20代(1例)、40代(2例)、50代(2例)、60代(1例)、70代(2例)、80代(7例)

侵襲性髄膜炎菌感染症3例(菌検出検体：血液2例、髄液1例)

感染地域：神奈川県1例、大阪府1例、広島県1例

年齢群：60代(2例)、70代(1例)

侵襲性肺炎球菌感染症49例(菌検出検体：血液39例、血液/髄液8例、髄液1例、その他1例)

年齢群：1歳(1例)、3歳(1例)、6歳(1例)、30代(1例)、40代(2例)、50代(3例. うち1例死亡)、60代(10例)、70代(12例. うち3例死亡)、80代(10例. うち2例死亡)、90代以上(8例. うち3例死亡)

水痘(入院例に限る)5例(検査診断例1例、臨床診断例4例)

年齢群：20代(1例)、40代(1例)、50代(1例)、60代(1例)、80代(1例)

感染経路：うち院内感染1例

先天性風しん症候群1例

病型：典型例

感染地域：埼玉県

累積報告数：1例

梅毒86例(早期顕症I期33例、早期顕症II期30例、無症候23例)

累積報告数：333例

バンコマイシン耐性腸球菌感染症1例

遺伝子型：不明_菌検出検体：胆汁

百日咳237例(うち、LAMP法等病原遺伝子検出116例)

年齢群：0歳(20例)、1歳(1例)、2歳(2例)、3歳(5例)、4歳(4例)、5歳(6例)、6歳(6例)、7歳(25例)、8歳(15例)、9歳(19例)、10代(72例)、20代(15例)、30代(14例)、40代(16例)、50代(10例)、60代(5例)、70代(2例)

風しん81例〔風しん(検査診断例71例、臨床診断例10例)〕

感染地域：神奈川県10例、東京都8例、福岡県7例、大阪府6例、埼玉県4例、千葉県2例、兵庫県2例、福島県1例、愛知県1例、山口県1例、佐賀県1例、神奈川県/東京都1例、富山県/青森県1例、愛知県/京都府1例、兵庫県/福岡県1例、国内(都道府県不明)15例、国内・国外不明19例

年齢群：0歳(2例)、7歳(1例)、15～19歳(6例)、20～24歳(14例)、25～29歳(11例)、30～34歳(9例)、35～39歳(9例)、40代(19例)、50代(9例)、60代(1例)

累積報告数：280例〔風しん(検査診断例257例、臨床診断例23例)〕

麻しん38例〔麻しん(検査診断例23例、臨床診断例8例)、修飾麻しん7例〕

感染地域：三重県12例、大阪府12例、岐阜県2例、和歌山県1例、北海道/東京都1例、三重県/愛知県1例、国内(都道府県不明)1例、愛知県/フィリピン2例、フィリピン3例、ミャンマー2例、国内・国外不明1例

年齢群：0歳(1例)、10～14歳(7例)、15～19歳(4例)、20～24歳(4例)、25～29歳(8例)、30～34歳(5例)、35～39歳(4例)、40代(3例)、50代(1例)、60代(1例)

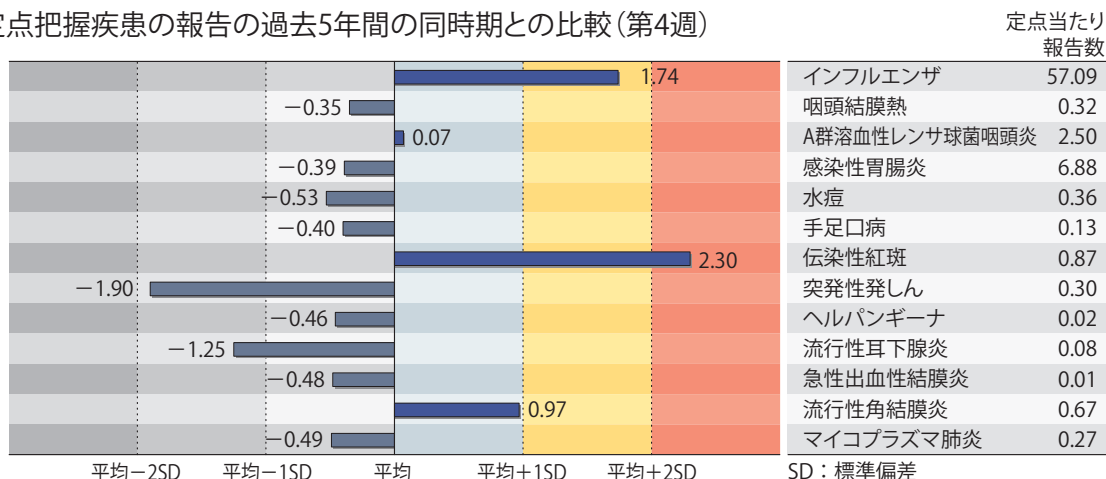
累積報告数：110例〔麻しん(検査診断例76例、臨床診断例19例)、修飾麻しん15例〕

(補) 他に麻しん3例の報告があったが削除予定。また、2018年第4週から2019年第3週までに診断されたものの報告遅れとして、腸チフス1例(感染地域：インドネシア)、腸管出血性大腸菌感染症2例〔血清型・毒素型：O157 VT不明(1例)、O26 VT1(1例)〕、E型肝炎2例〔感染地域(感染源)：新潟県1例(不明)、富山県1例(不明)〕、つつが虫病2例(感染地域：和歌山県1例、鹿児島県1例)、デング熱3例(感染地域：シンガポール1例、タイ1例、フィリピン1例)、レジオネラ症3例(感染地域：静岡県1例、岡山県1例、国内・国外不明1例)、レプトスピラ症1例(感染地域：沖縄県__感染源：川)、カルバペネム耐性腸内細菌科細菌感染症14例(菌種：*K. aerogenes* 6例、*E. cloacae* 2例、*E. coli* 2例、*K. pneumoniae* 2例、その他・不明2例)、急性脳炎18例〔インフルエンザウイルスAH1pdm 1例__年齢群：7歳. インフルエンザウイルスA型8例__年齢群：3歳(1例)、4歳(1例)、5歳(1例)、6歳(1例)、7歳(1例)、9歳(1例)、10代(2例). インフルエンザウイルス5例__年齢群：1歳(1例)、2歳(1例)、7歳(2例)、9歳(1例). 病原体不明4例__年齢群：0歳(1例)、1歳(1例)、3歳(1例)、9歳(1例)〕、劇症型溶血性レンサ球菌感染症8例〔年齢群：50代(1例. 死亡)、60代(3例. うち1例死亡)、70代(2例)、80代(2例. うち1例死亡)〕、侵襲性髄膜炎菌感染症1例(血清群：不明__感染地域：奈良県. 年齢群：70代)、水痘(入院例に限る)5例〔年齢群：20代(2例)、40代(1例)、50代(1例)、90代以上(1例)〕、梅毒60例(早期顕症I期21例、早期顕症II期20例、先天梅毒1例、無症候18例)、百日咳86例〔うち、LAMP法等病原遺伝子検出51例__年齢群：0歳(4例)、2歳(1例)、3歳(1例)、4歳(2例)、5歳(2例)、6歳(5例)、7歳(11例)、8歳(8例)、9歳(7例)、10代(25例)、20代(4例)、30代(7例)、40代(5例)、50代(2例)、80代(2例)〕、風しん10例〔風しん(検査診断例8例、臨床診断例2例)__感染地域：東京都3例、千葉県1例、福岡県1例、熊本県1例、国内(都道府県不明)1例、中国1例、国内・国外不明2例. 年齢群：10代(1例)、20代(1例)、30代(4例)、40代(4例)〕、麻しん4例〔麻しん(検査診断例3例、臨床診断例1例)__感染地域：三重県3例、大阪府1例. 年齢群：10代(1例)、20代(1例)、30代(2例)〕などの報告があった。

◆定点把握の対象となる5類感染症

全国の指定された医療機関(定点)から報告され、疾患により小児科定点(約3,000力所)、インフルエンザ(小児科・内科)定点(約5,000力所)、眼科定点(約600力所)、基幹定点(約500力所)に分かれています。また、定点当たり報告数は、報告数/定点医療機関数です(増減の目安は小数点第3位以下を含む)。

定点把握疾患の報告の過去5年間の同時期との比較(第4週)



当該週と過去5年間の平均(過去5年間の前週、当該週、後週の合計15週の平均)との差をグラフ上に表現した。

インフルエンザ

定点当たり報告数は第44週以降増加が続いており、過去5年間の同時期(前週、当該週、後週)と比較してやや多い。都道府県別の上位3位は埼玉県(84.09)、新潟県(77.70)、千葉県(73.00)である。基幹定点からのインフルエンザ入院サーベイランスにおける報告数は3,205例と前週と比較して減少した。都道府県別では47都道府県から報告があり、年齢別では0歳(122例)、1～9歳(608例)、10代(108例)、20代(31例)、30代(40例)、40代(65例)、50代(112例)、60代(279例)、70代(616例)、80歳以上(1,224例)であった。

小児科定点報告疾患(主なもの)

RSウイルス感染症の定点当たり報告数は増加した。都道府県別の上位3位は山口県(1.40)、徳島県(1.22)、福井県(1.18)である。

咽頭結膜熱の定点当たり報告数は増加した。都道府県別の上位3位は鹿児島県(1.30)、福井県(1.09)、石川県(0.97)である。

A群溶血性レンサ球菌咽頭炎の定点当たり報告数は増加した。都道府県別の上位3位は鳥取県(7.37)、石川県(6.59)、新潟県(4.88)である。

感染性胃腸炎の定点当たり報告数は増加した。都道府県別の上位3位は愛媛県(14.86)、宮崎県(13.03)、大分県(11.00)である。

手足口病の定点当たり報告数は減少した。都道府県別の上位3位は佐賀県(1.00)、島根県(0.78)、鳥取県(0.53)である。

伝染性紅斑の定点当たり報告数は2週連続で減少したが、過去5年間の同時期と比較してかなり多い。都道府県別の上位3位は宮城県(4.05)、山形県(2.73)、新潟県(2.46)である。

ヘルパンギーナの定点当たり報告数は増加した。都道府県別の上位3位は山形県(0.13)、佐賀県(0.13)、鳥取県(0.11)、富山県(0.10)である。

流行性耳下腺炎の定点当たり報告数は2週連続で減少した。都道府県別の上位3位は大分県(0.47)、岩手県(0.43)、山梨県(0.21)である。

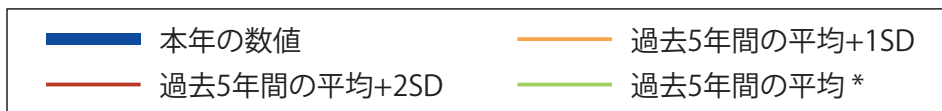
基幹定点報告疾患

マイコプラズマ肺炎の定点当たり報告数は増加した。都道府県別の上位3位は青森県(1.17)、秋田県(1.00)、茨城県(1.00)、宮城県(0.83)である。

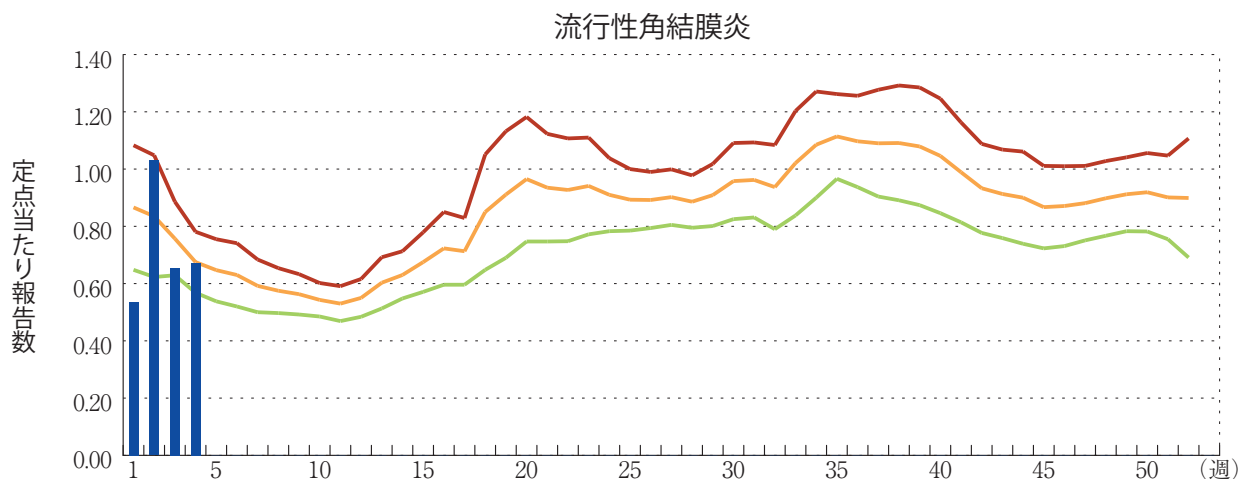
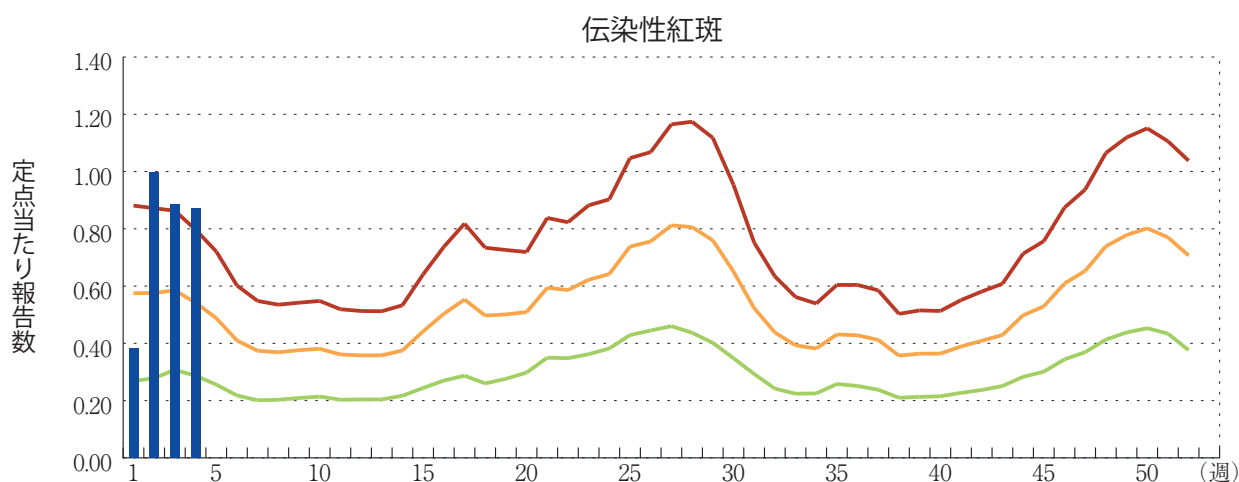
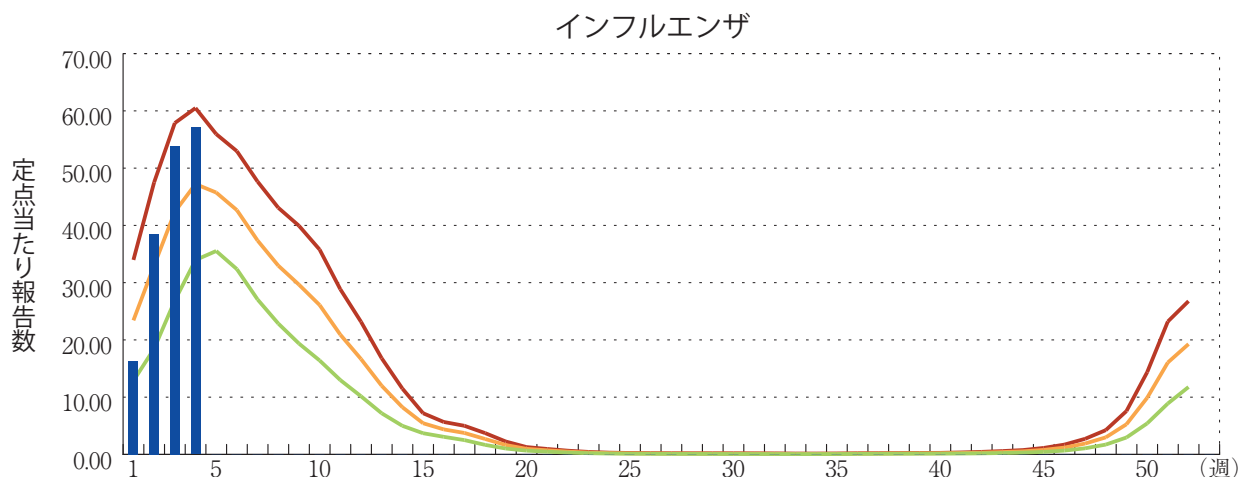
感染性胃腸炎(ロタウイルスに限る)の定点当たり報告数は増加した。19都道府県から43例報告があり、年齢別では0歳(3例)、1～4歳(27例)、5～9歳(11例)、30代(1例)、70歳以上(1例)であった。

図. 主要定点把握疾患の過去5年間との週別比較(2019年第4週)

青のバーで示す本年の定点当たり報告数が赤のラインを超えているときには、過去5年間の週と比較してかなり多いことを示す。



*過去5年間の平均：前週、当該週、後週の合計15週の平均





注目すべき感染症

◆インフルエンザ

インフルエンザは、インフルエンザウイルスを病原体とする急性の呼吸器感染症で、毎年世界中で流行がみられる。主な感染経路は咳、くしゃみ、会話等から発生する飛沫による感染(飛沫感染)であり、他に飛沫の付着物に触れた手指を介した接触感染もある。感染後、発熱、頭痛、全身倦怠感、筋肉痛・関節痛などが出現し、鼻水・咳などの呼吸器症状がこれに続くが、いわゆる「通常感冒」と比べて全身症状が強いことが特徴である。通常は1週間前後の経過で軽快する。

インフルエンザは、全国約5,000カ所のインフルエンザ定点医療機関(小児科定点約3,000、内科定点約2,000)から、患者数が毎週報告されている。2018/19シーズン〔2018年第36週(2018年9月3～9日)以降、以下「今シーズン」という〕のインフルエンザ定点当たり報告数は、2018年第49週に全国的な流行開始の指標である1.00を初めて上回り、第41週以降、継続して増加し(インフルエンザの年別・週別発生状況：<https://www.niid.go.jp/niid/ja/10/2096-weeklygraph/1644-01flu.html>)、2019年第2週に38.54、第3週に53.91、第4週(2019年1月21～27日：2019年1月30日現在)に57.09と急増した。2018年第51週～2019年第4週の週毎のインフルエンザ定点当たり報告数は、過去5年間の同時期の平均(当該週と過去5年間の前週、当該週、後週の合計15週の平均)を上回っており、2019年第4週のインフルエンザ定点当たり報告数は、現行の監視体制となった1999年4月以降最多であった〔1999年4月以降、昨シーズンまでに、全国のインフルエンザ定点当たり報告数が50を超えたのは、2005年第9週(50.07)と2018年の第3週(51.93)、第4週(52.35)、第5週(54.33)であった〕。

2019年第4週では、31都道府県で前週の報告数より増加がみられ、16府県で前週の報告数より減少がみられた。都道府県別の上位5位は、埼玉県(84.09)、新潟県(77.70)、千葉県(73.00)、宮城県(69.81)、神奈川県(67.94)であった。また、2018年第36週～2019年第4週の定点医療機関(全国約5,000)からの報告数の男女比は例年と同様で、15歳未満の年齢群では1.1:1とやや男性に多く、15歳以上の年齢群では1:1.1とやや女性に多かった。

定点医療機関からの報告をもとに、定点以外を含む全国の医療機関を受診した患者数を推計すると、2019年第4週は約222.6万人(95%信頼区間：211.6～233.6万人)となった。前週の推計値(約213.0万人)より増加し、2018年第46週(約1.3万人)以降増加傾向であった。年齢別では、0～4歳が約26.9万人、5～9歳が約41.1万人、10～14歳が約29.0万人、15～19歳が約13.2万人、20代が約16.7万人、30代が約21.3万人、40代が約23.6万人、50代が約17.6万人、60代が約15.1万人、70歳以上が約18.2万人であった。今シーズンの2019年第4週時点での累積の推計受診者数は約764万人となり、年齢分布としては、15歳未満が40%、70歳以上が7%であった。

全国約500カ所の基幹定点医療機関からのインフルエンザによる入院患者数(インフルエンザ入院サーベイランス)においては、2018年第46週(16例)～2019年第3週(3,363例)は継続して増加したが、2019年第4週(3,205例)は前週より微減した。今シーズンの基幹定点におけるインフルエンザによる入院患者の累積報告数は12,242例となり、15歳未満が3,271例(27%)、70歳以上が6,613例(54%)であった。推計受診患者数における年齢分布とは異なり、高齢者が半数以上を占めた。

また、第5類感染症の全数把握対象疾患に含まれる急性脳炎の届出において、病原体としてインフルエンザウイルスの記載があった報告(以下、インフルエンザ脳症)についてみると、今シーズンの2019年第4週までに診断されたインフルエンザ脳症報告数は127例(2019年2月4日

現在、暫定値)で、過去3シーズンの同期間に診断されたインフルエンザ脳症の報告数(2015/16シーズン：57例、2016/17シーズン：54例、2017/18シーズン：108例、いずれも2019年2月4日現在)を上回っていた。今シーズンのインフルエンザ脳症としての届出数は、これまで127例のうち、インフルエンザA型が107例で最も多かった(他はインフルエンザB型1例、型別不明19例：2019年2月4日現在、暫定値)。

インフルエンザウイルス型別の検出状況について、今シーズンは2019年2月2日現在、AH1pdm09が841株(62%)、AH3が488株(36%)、B型が20株(2%；ビクトリア系統10株、山形系統9株、系統不明1株)検出されている。累積ではAH1pdm09が約3分の2を占めているが、その割合は減少してきており、AH3の割合が増加している(インフルエンザウイルス分離・検出速報：<https://www.niid.go.jp/niid/ja/iasr-inf.html>)。

今シーズンの抗インフルエンザ薬(バロキサビル、オセルタミビル、ザナミビル、ペラミビル、ラニナミビル)に対する薬剤耐性株サーベイランスにおいては、2019年2月6日現在、A(H1N1)pdm09亜型でバロキサビルに対して耐性を有するウイルス株が1例(1.5%)とオセルタミビル、ペラミビルに対して耐性を有するウイルス株がそれぞれ1例(ともに0.2%)、A(H3N2)亜型においてはバロキサビルに対して耐性を有するウイルス株が5例(10.9%)検出された。B型では、抗インフルエンザ薬耐性株は検出されていない(抗インフルエンザ薬耐性株サーベイランス：<https://www.niid.go.jp/niid/ja/influ-resist.html>)。

例年のインフルエンザ流行は、11月末から12月にかけて始まり、1月末から2月上旬にかけてピークとなることが多い[今冬のインフルエンザについて(2017/18シーズン)：<https://www.niid.go.jp/niid/images/idsc/disease/influ/fludoco1718.pdf>]。2019年第1～4週の定点当たり報告数と推計患者数は継続して増加し、インフルエンザ様疾患発生報告における休校、学年閉鎖、学級閉鎖施設数(インフルエンザに関する報道発表資料：http://www.mhlw.go.jp/stf/seisakunitsuite/bunya/kenkou_iryuu/kenkou/kekaku-kansenshou01/houdou.html)も増加傾向を示した。第4週には、インフルエンザによる入院患者数は前週より微減したが、現在も全国的に高いレベルで流行が続いている。一方で、患者および病原体の分布に変化がみられており、今後の動向に注視し、感染予防を継続して行うことが重要である。

インフルエンザの感染予防策としては、飛沫感染対策としての咳エチケット(有症者自身がマスクを着用し、咳をする際にはティッシュやハンカチで口を覆う等の対応を行うこと)、接触感染対策としての手洗い等の手指衛生を徹底することが重要である。高齢者における感染への警戒の観点から、医療・福祉施設へのウイルスの持ち込みを防ぐために、関係者が個人で出来る予防策を徹底すると同時に、訪問者等については、インフルエンザの症状が認められる場合の訪問を自粛してもらう等の対策が重要である。

今後のインフルエンザの感染症発生動向調査に注意していただくとともに、詳細な情報と最新の状況については、以下を参照いただきたい：

- インフルエンザ流行レベルマップ
<https://www.niid.go.jp/niid/ja/flu-map.html>
- 感染症発生動向調査週報(IDWR)
<https://www.niid.go.jp/niid/ja/idwr.html>
- インフルエンザウイルス分離・検出速報
<https://www.niid.go.jp/niid/ja/iasr-inf.html>

- 今冬のインフルエンザについて(2017/18シーズン)
<https://www.niid.go.jp/niid/images/idsc/disease/influ/fludoco1718.pdf>
- 平成30年度インフルエンザQ&A
<https://www.mhlw.go.jp/bunya/kenkou/kekkaku-kansenshou01/qa.html>
- インフルエンザ啓発ツール
<https://www.mhlw.go.jp/bunya/kenkou/kekkaku-kansenshou01/keihatu.html>
- 平成30年度 今冬のインフルエンザ総合対策について
<https://www.mhlw.go.jp/bunya/kenkou/influenza/>
- インフルエンザに関する報道発表資料
https://www.mhlw.go.jp/stf/seisakunitsuite/bunya/kenkou_iryuu/kenkou/kekkaku-kansenshou01/houdou.html

国立感染症研究所 感染症疫学センター



感染症関連情報

◆病原体情報

病原微生物検出情報(IASR)：<https://www.niid.go.jp/niid/ja/iasr.html>

◆海外感染症情報

厚生労働省検疫所(FORTH)：<https://www.forth.go.jp/>

○黄熱－ナイジェリア

<https://www.forth.go.jp/topics/20190128002.html>

○ポリオ－コンゴ民主共和国

<https://www.forth.go.jp/topics/20190128.html>

◆その他

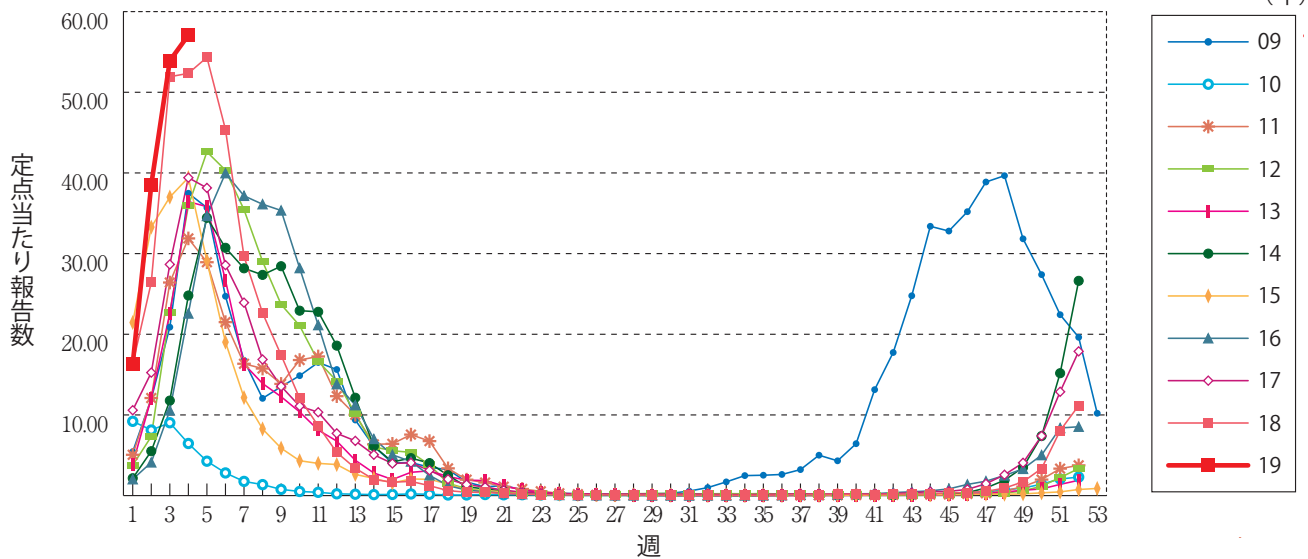
○風疹急増に関する緊急情報(2019年1月30日現在)

<https://www.niid.go.jp/niid/ja/rubella-m-111/rubella-top/2145-rubella-related/8278-rubella1808.html>

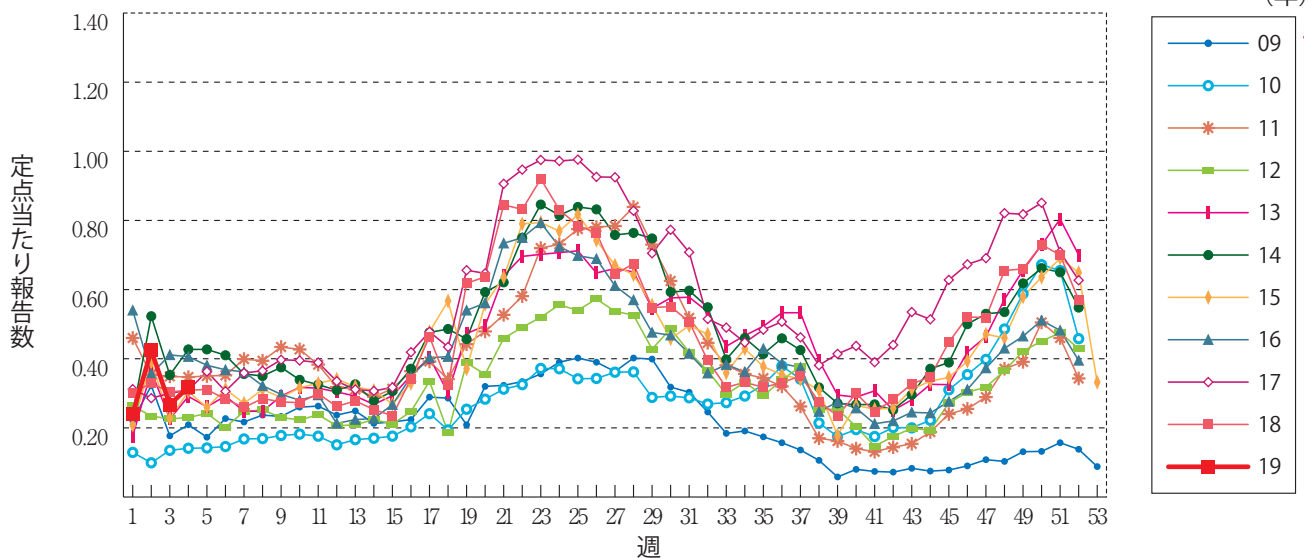


グラフ総覧(第4週)

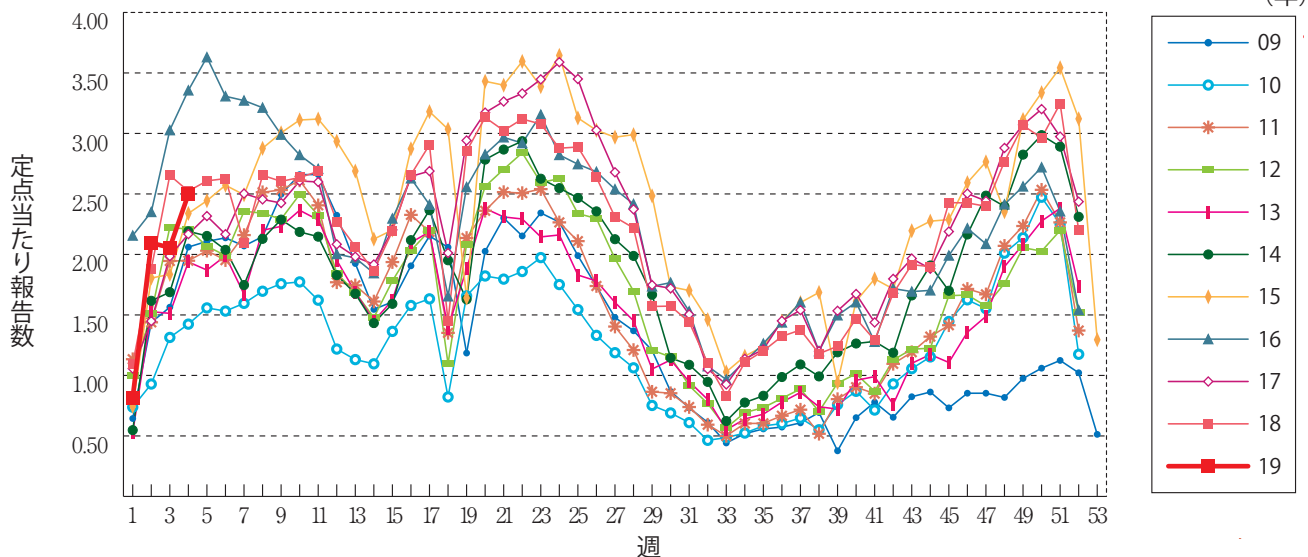
インフルエンザ



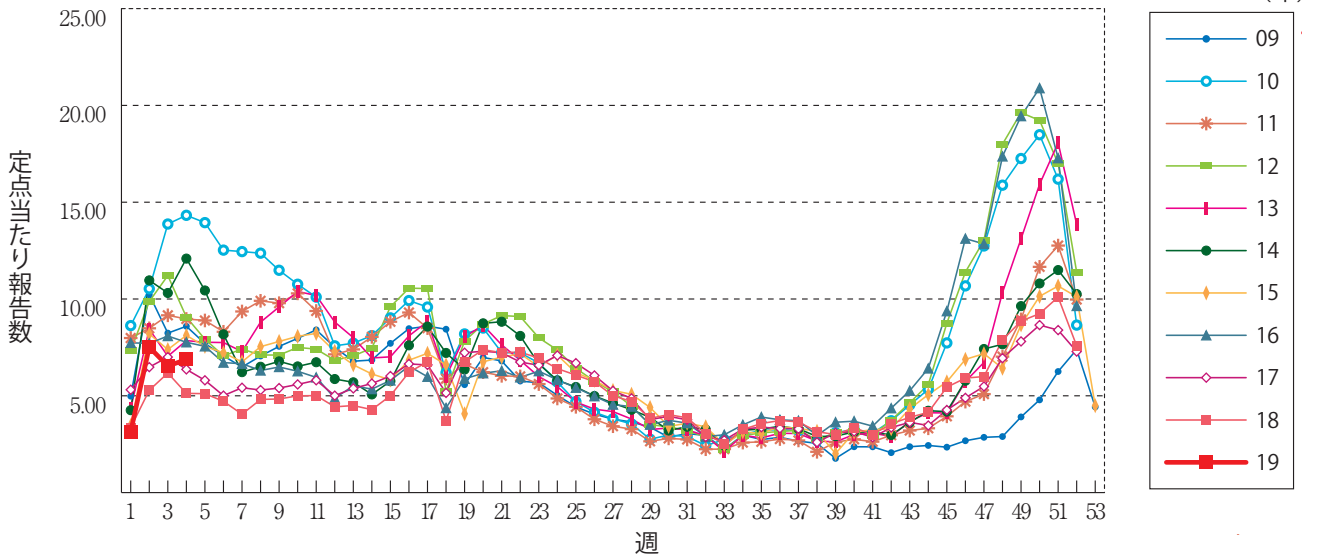
咽頭結膜熱



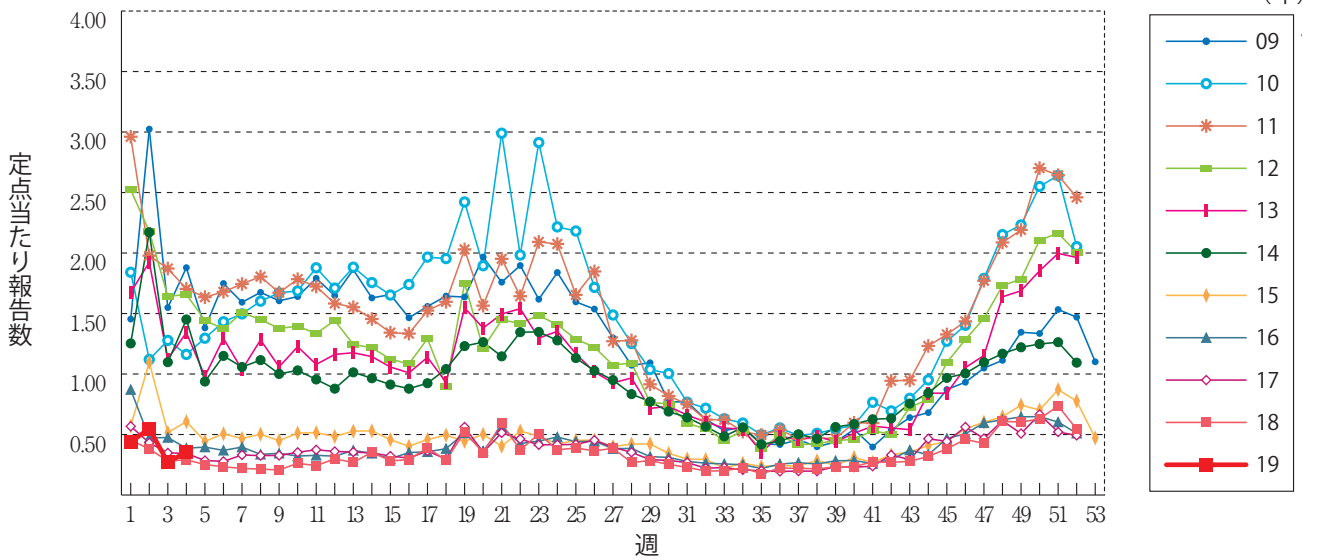
A群溶血性レンサ球菌咽頭炎



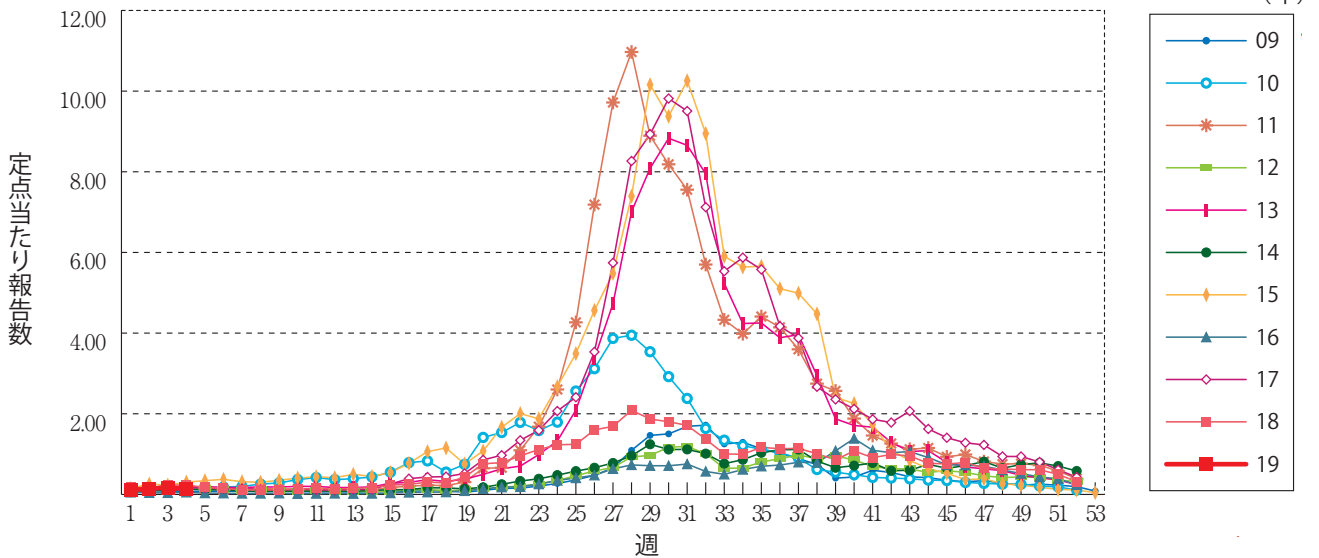
感染性胃腸炎



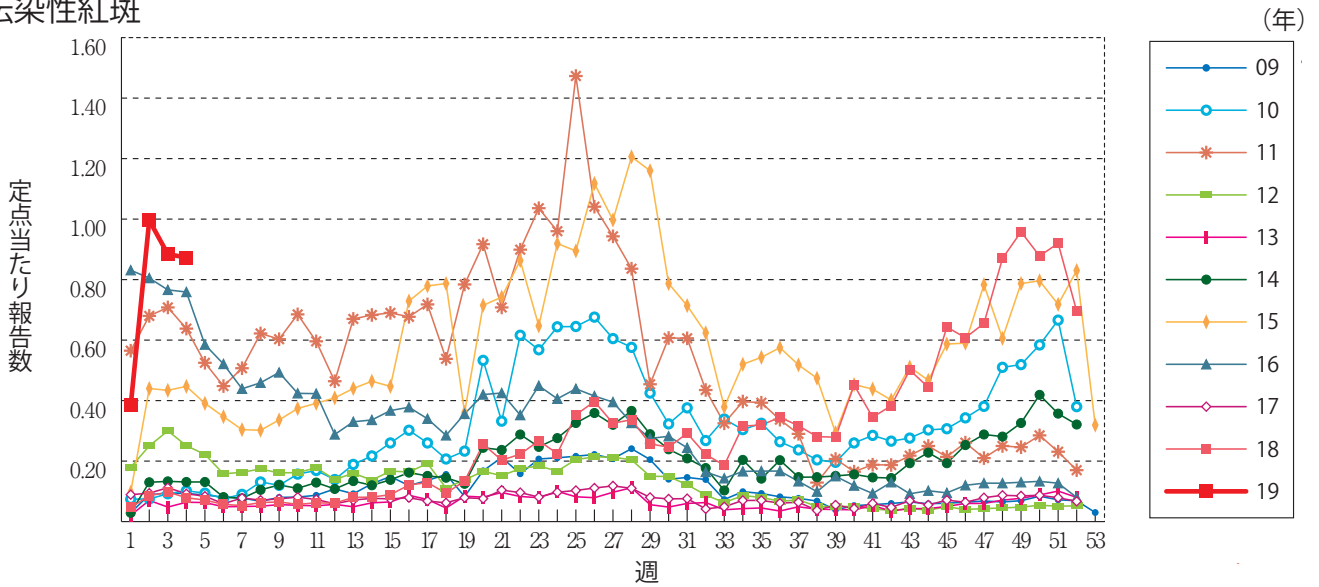
水痘



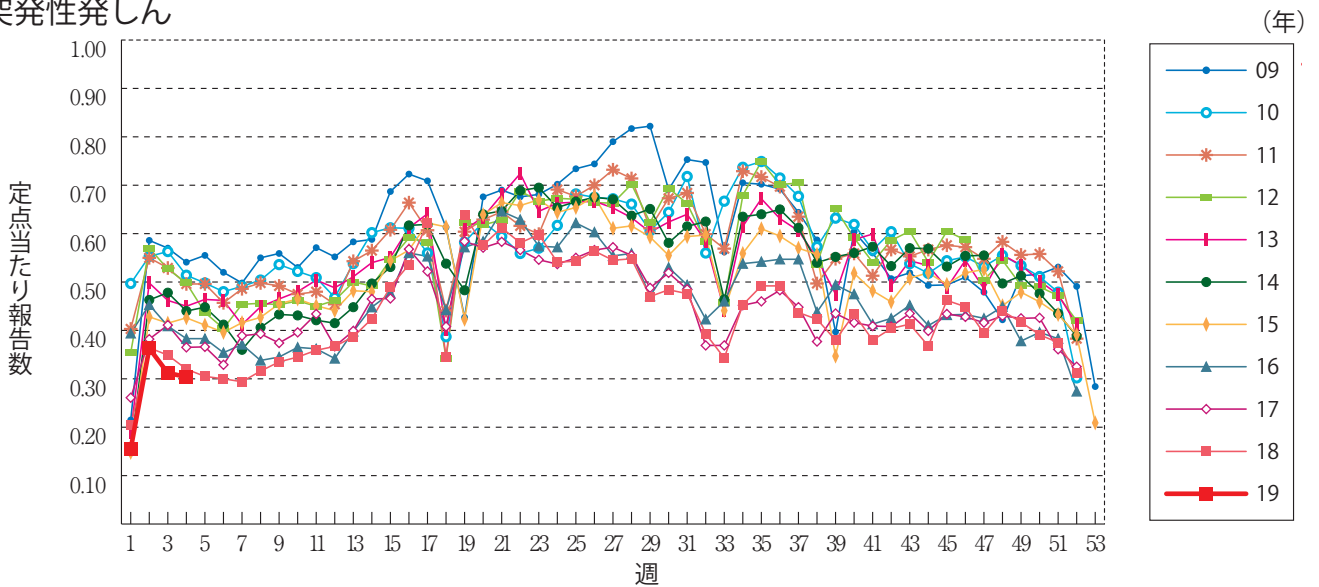
手足口病



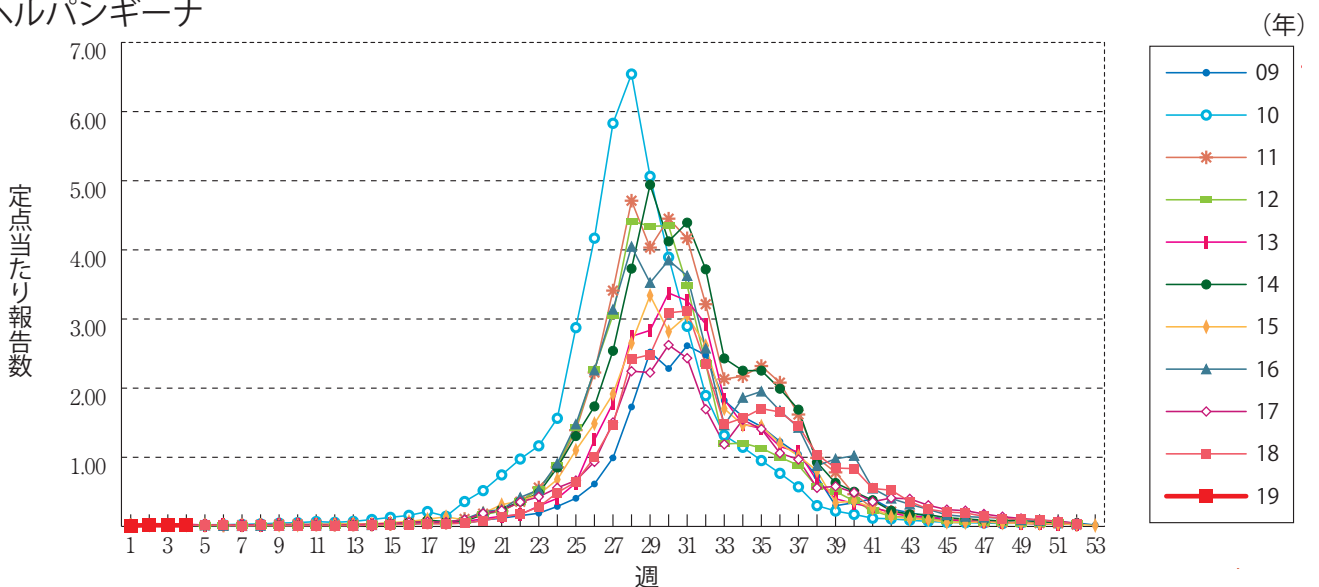
伝染性紅斑



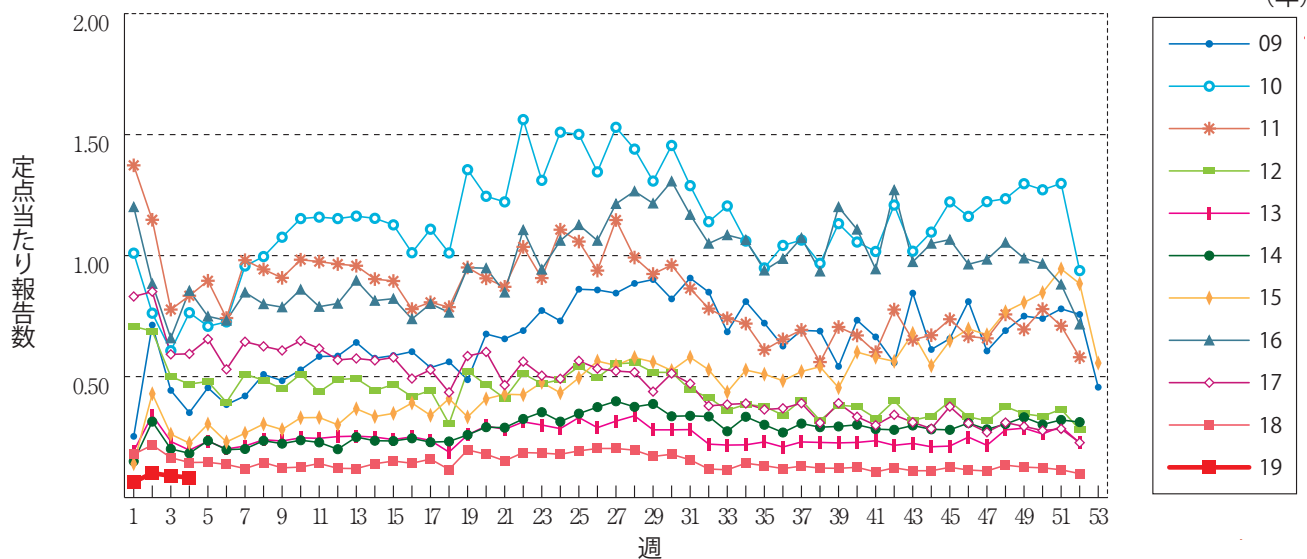
突発性発しん



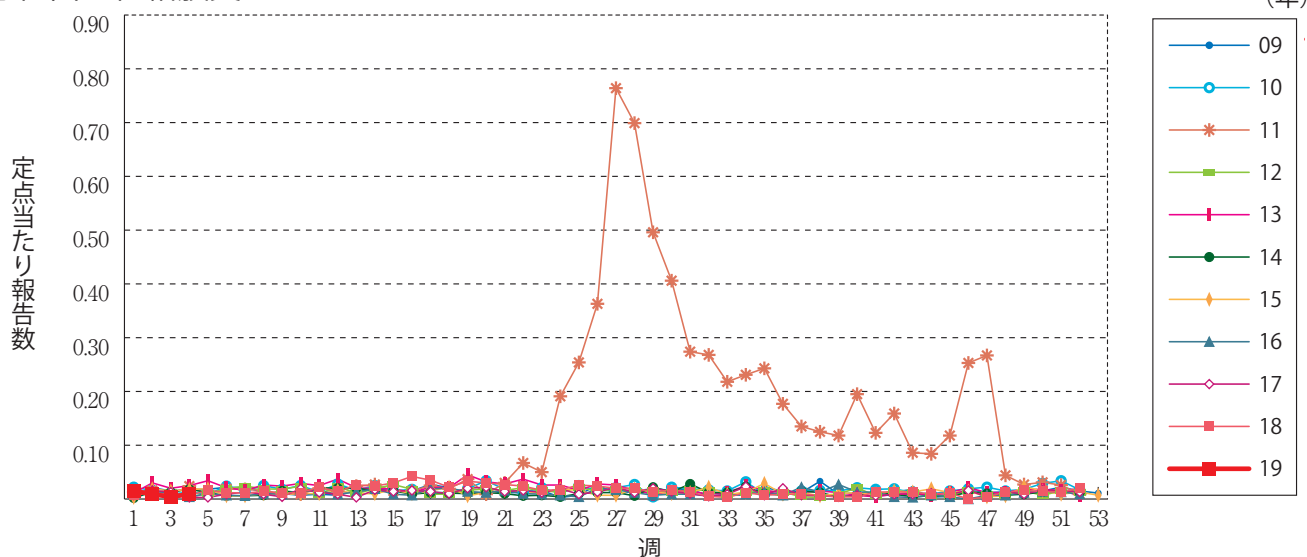
ヘルパンギーナ



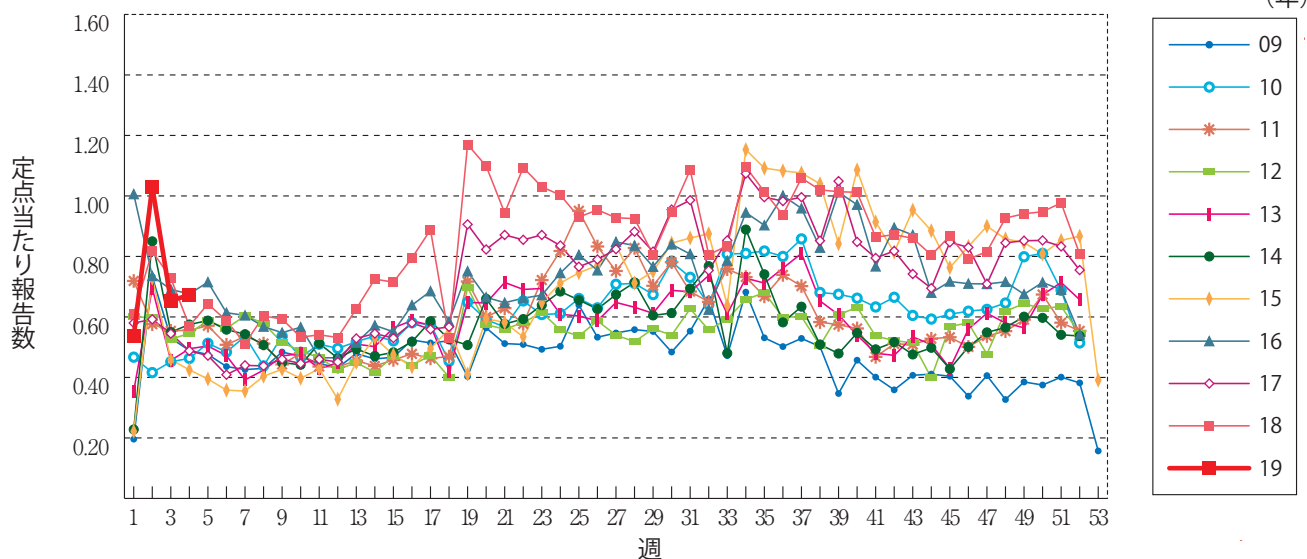
流行性耳下腺炎



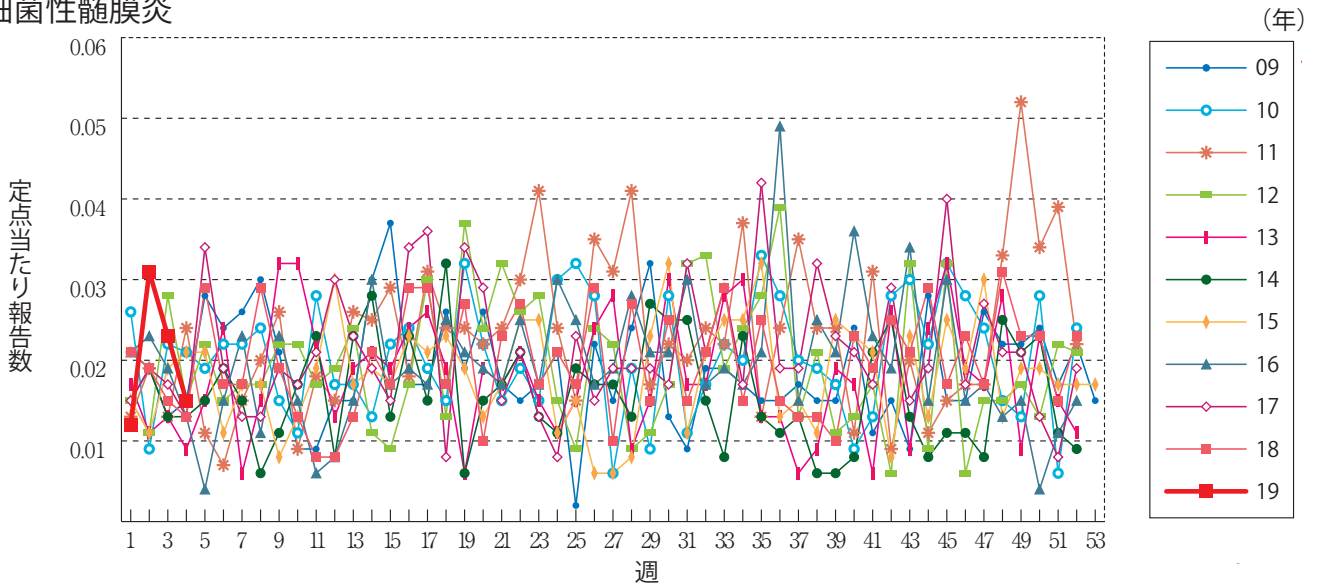
急性出血性結膜炎



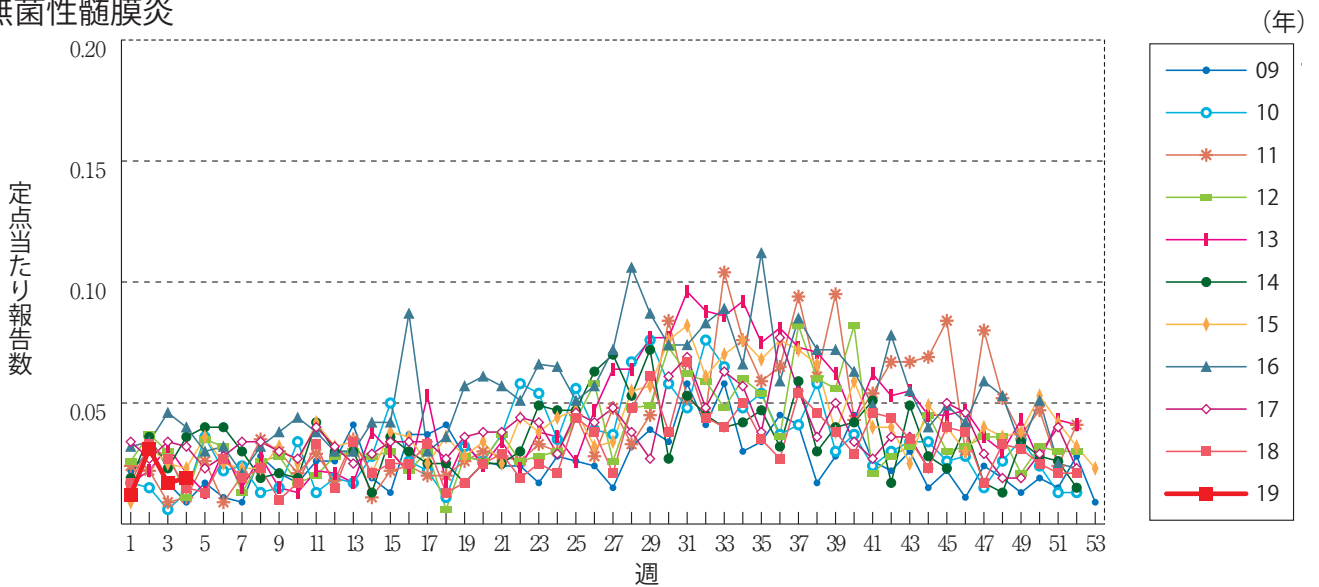
流行性角結膜炎



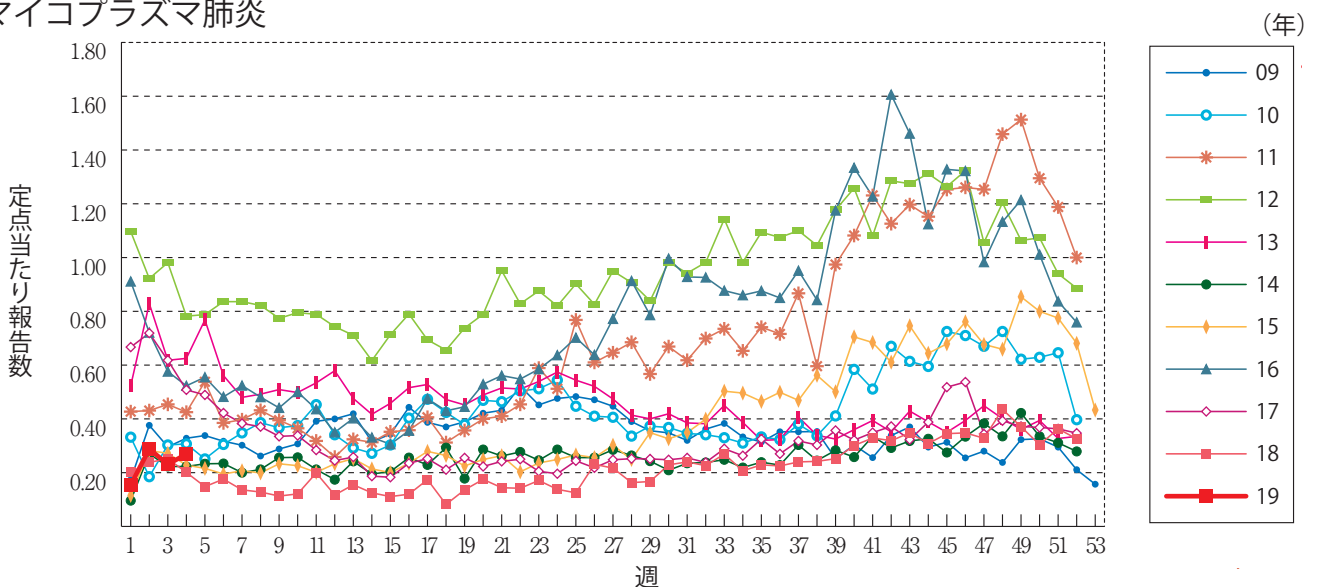
細菌性髄膜炎



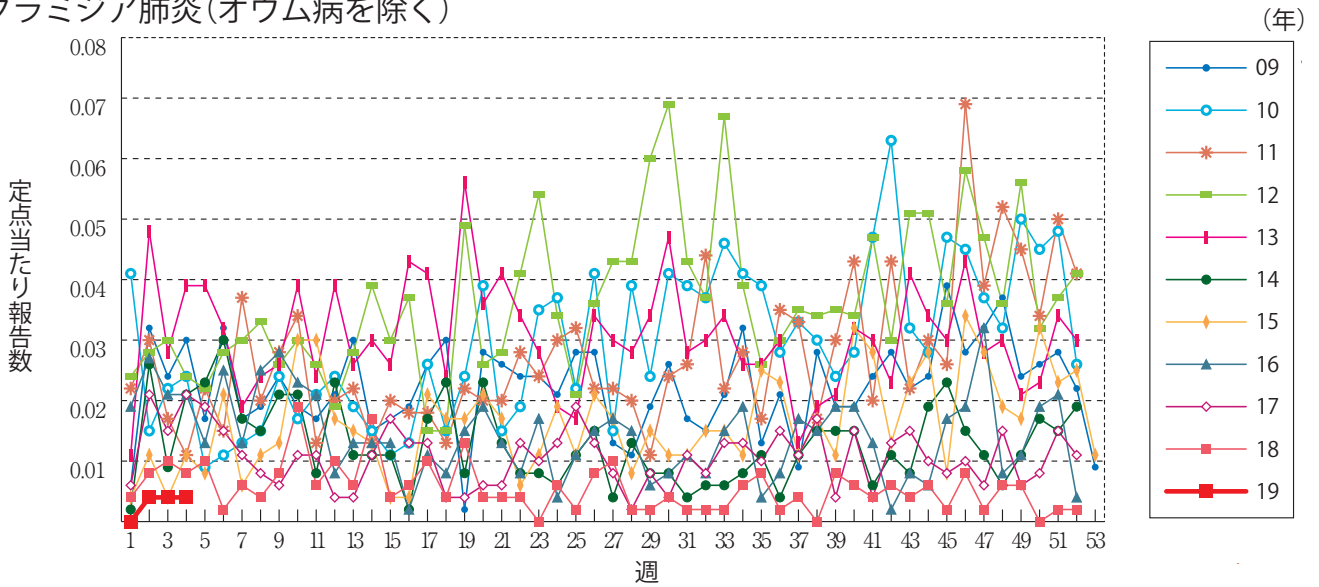
無菌性髄膜炎



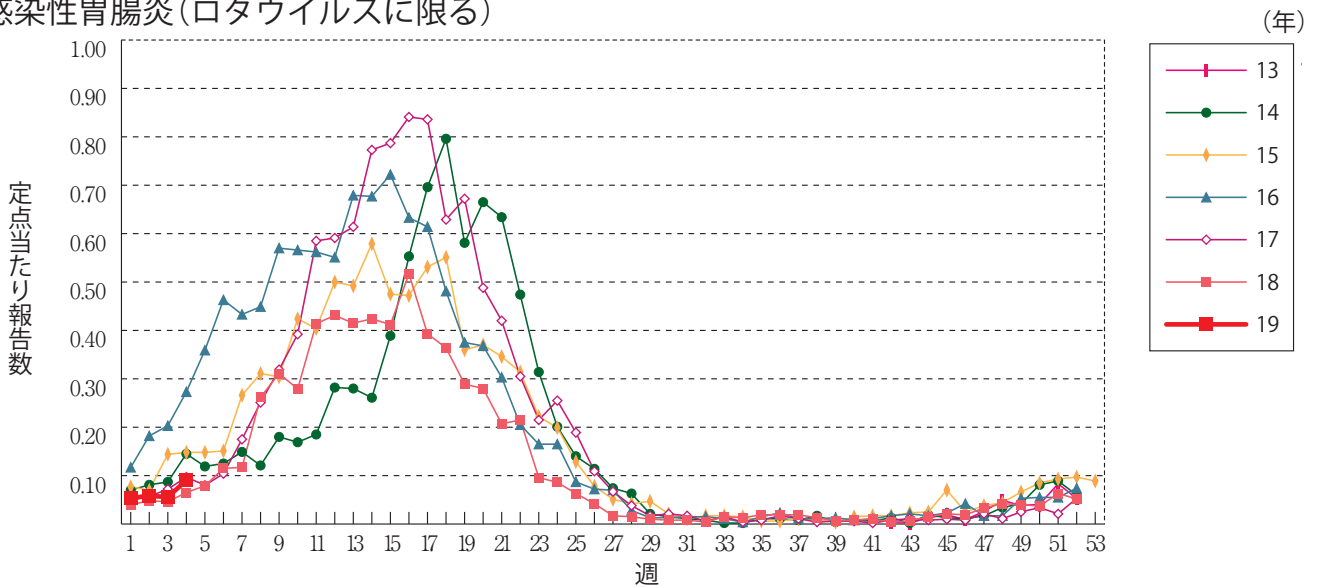
マイコプラズマ肺炎



クラミジア肺炎(オウム病を除く)



感染性胃腸炎(ロタウイルスに限る)



RSウイルス感染症 ※2018年第9週より定ポイントあたり報告数の表示に変更されました。





第4週のデータ

注)表中の報告数は1月30日集計分であり、その後の報告は次週以降の累積に反映されます。
 新型インフルエンザは掲載していません。

報告数・累積報告数、疾病・都道府県別

2019年第4週

	エボラ出血熱		クリミア・コンゴ出血熱		痘 瘡		南米出血熱		ペスト		マールブルグ病		ラッサ熱		急性灰白髄炎		結 核	
	報告数	累積	報告数	累積	報告数	累積	報告数	累積	報告数	累積	報告数	累積	報告数	累積	報告数	累積	報告数	累積
総 数	-	-	-	-	-	-	-	-	-	-	-	-	-	-	-	-	333	1099
北海道	-	-	-	-	-	-	-	-	-	-	-	-	-	-	-	-	10	39
青森県	-	-	-	-	-	-	-	-	-	-	-	-	-	-	-	-	3	12
岩手県	-	-	-	-	-	-	-	-	-	-	-	-	-	-	-	-	7	16
宮城県	-	-	-	-	-	-	-	-	-	-	-	-	-	-	-	-	6	29
秋田県	-	-	-	-	-	-	-	-	-	-	-	-	-	-	-	-	2	4
山形県	-	-	-	-	-	-	-	-	-	-	-	-	-	-	-	-	-	7
福島県	-	-	-	-	-	-	-	-	-	-	-	-	-	-	-	-	3	12
茨城県	-	-	-	-	-	-	-	-	-	-	-	-	-	-	-	-	8	31
栃木県	-	-	-	-	-	-	-	-	-	-	-	-	-	-	-	-	9	24
群馬県	-	-	-	-	-	-	-	-	-	-	-	-	-	-	-	-	4	15
埼玉県	-	-	-	-	-	-	-	-	-	-	-	-	-	-	-	-	2	10
千葉県	-	-	-	-	-	-	-	-	-	-	-	-	-	-	-	-	18	69
東京都	-	-	-	-	-	-	-	-	-	-	-	-	-	-	-	-	45	171
神奈川県	-	-	-	-	-	-	-	-	-	-	-	-	-	-	-	-	28	83
新潟県	-	-	-	-	-	-	-	-	-	-	-	-	-	-	-	-	6	12
富山県	-	-	-	-	-	-	-	-	-	-	-	-	-	-	-	-	1	10
石川県	-	-	-	-	-	-	-	-	-	-	-	-	-	-	-	-	5	12
福井県	-	-	-	-	-	-	-	-	-	-	-	-	-	-	-	-	1	4
山梨県	-	-	-	-	-	-	-	-	-	-	-	-	-	-	-	-	1	1
長野県	-	-	-	-	-	-	-	-	-	-	-	-	-	-	-	-	7	24
岐阜県	-	-	-	-	-	-	-	-	-	-	-	-	-	-	-	-	10	23
静岡県	-	-	-	-	-	-	-	-	-	-	-	-	-	-	-	-	3	17
愛知県	-	-	-	-	-	-	-	-	-	-	-	-	-	-	-	-	25	64
三重県	-	-	-	-	-	-	-	-	-	-	-	-	-	-	-	-	1	5
滋賀県	-	-	-	-	-	-	-	-	-	-	-	-	-	-	-	-	2	10
京都府	-	-	-	-	-	-	-	-	-	-	-	-	-	-	-	-	5	24
大阪府	-	-	-	-	-	-	-	-	-	-	-	-	-	-	-	-	25	63
兵庫県	-	-	-	-	-	-	-	-	-	-	-	-	-	-	-	-	18	44
奈良県	-	-	-	-	-	-	-	-	-	-	-	-	-	-	-	-	5	14
和歌山県	-	-	-	-	-	-	-	-	-	-	-	-	-	-	-	-	2	6
鳥取県	-	-	-	-	-	-	-	-	-	-	-	-	-	-	-	-	-	2
島根県	-	-	-	-	-	-	-	-	-	-	-	-	-	-	-	-	1	8
岡山県	-	-	-	-	-	-	-	-	-	-	-	-	-	-	-	-	2	17
広島県	-	-	-	-	-	-	-	-	-	-	-	-	-	-	-	-	4	21
山口県	-	-	-	-	-	-	-	-	-	-	-	-	-	-	-	-	4	14
徳島県	-	-	-	-	-	-	-	-	-	-	-	-	-	-	-	-	1	9
香川県	-	-	-	-	-	-	-	-	-	-	-	-	-	-	-	-	-	2
愛媛県	-	-	-	-	-	-	-	-	-	-	-	-	-	-	-	-	3	4
高知県	-	-	-	-	-	-	-	-	-	-	-	-	-	-	-	-	2	9
福岡県	-	-	-	-	-	-	-	-	-	-	-	-	-	-	-	-	19	56
佐賀県	-	-	-	-	-	-	-	-	-	-	-	-	-	-	-	-	1	7
長崎県	-	-	-	-	-	-	-	-	-	-	-	-	-	-	-	-	5	14
熊本県	-	-	-	-	-	-	-	-	-	-	-	-	-	-	-	-	1	6
大分県	-	-	-	-	-	-	-	-	-	-	-	-	-	-	-	-	3	16
宮崎県	-	-	-	-	-	-	-	-	-	-	-	-	-	-	-	-	7	14
鹿児島県	-	-	-	-	-	-	-	-	-	-	-	-	-	-	-	-	11	24
沖縄県	-	-	-	-	-	-	-	-	-	-	-	-	-	-	-	-	7	21

* 病原体がSARSコロナウイルスであるものに限る。
 ** 病原体がMERSコロナウイルスであるものに限る。2014年7月26日より届出対象疾患となりました。
 *** 2013年5月6日より届出対象疾患となりました。

報告数・累積報告数、疾病・都道府県別

2019年第4週

	ジフテリア		重症急性 呼吸器症候群*		中東呼吸器 症候群**		鳥インフル エンザ(H5N1)		鳥インフル エンザ(H7N9)***		コレラ		細菌性赤痢		腸管出血性 大腸菌感染症		腸チフス	
	報告数	累積	報告数	累積	報告数	累積	報告数	累積	報告数	累積	報告数	累積	報告数	累積	報告数	累積	報告数	累積
総 数	-	-	-	-	-	-	-	-	-	-	-	-	1	6	13	73	-	2
北海道	-	-	-	-	-	-	-	-	-	-	-	-	-	-	-	6	-	-
青森県	-	-	-	-	-	-	-	-	-	-	-	-	-	-	1	1	-	-
岩手県	-	-	-	-	-	-	-	-	-	-	-	-	-	-	-	1	-	1
宮城県	-	-	-	-	-	-	-	-	-	-	-	-	-	-	-	3	-	-
秋田県	-	-	-	-	-	-	-	-	-	-	-	-	-	-	-	-	-	-
山形県	-	-	-	-	-	-	-	-	-	-	-	-	-	-	-	4	-	-
福島県	-	-	-	-	-	-	-	-	-	-	-	-	-	-	-	1	-	-
茨城県	-	-	-	-	-	-	-	-	-	-	-	-	-	-	-	2	-	-
栃木県	-	-	-	-	-	-	-	-	-	-	-	-	1	-	-	-	-	-
群馬県	-	-	-	-	-	-	-	-	-	-	-	-	1	1	-	1	-	-
埼玉県	-	-	-	-	-	-	-	-	-	-	-	-	-	-	1	2	-	-
千葉県	-	-	-	-	-	-	-	-	-	-	-	-	-	-	1	9	-	-
東京都	-	-	-	-	-	-	-	-	-	-	-	-	2	4	9	9	-	1
神奈川県	-	-	-	-	-	-	-	-	-	-	-	-	1	-	3	-	-	-
新潟県	-	-	-	-	-	-	-	-	-	-	-	-	-	-	1	-	-	-
富山県	-	-	-	-	-	-	-	-	-	-	-	-	-	1	1	-	-	-
石川県	-	-	-	-	-	-	-	-	-	-	-	-	1	-	2	-	-	-
福井県	-	-	-	-	-	-	-	-	-	-	-	-	-	1	1	-	-	-
山梨県	-	-	-	-	-	-	-	-	-	-	-	-	-	-	-	-	-	-
長野県	-	-	-	-	-	-	-	-	-	-	-	-	-	1	2	-	-	-
岐阜県	-	-	-	-	-	-	-	-	-	-	-	-	-	-	-	-	-	-
静岡県	-	-	-	-	-	-	-	-	-	-	-	-	-	-	-	-	-	-
愛知県	-	-	-	-	-	-	-	-	-	-	-	-	-	-	4	-	-	-
三重県	-	-	-	-	-	-	-	-	-	-	-	-	-	-	1	-	-	-
滋賀県	-	-	-	-	-	-	-	-	-	-	-	-	-	-	-	-	-	-
京都府	-	-	-	-	-	-	-	-	-	-	-	-	-	1	3	-	-	-
大阪府	-	-	-	-	-	-	-	-	-	-	-	-	-	1	2	-	-	-
兵庫県	-	-	-	-	-	-	-	-	-	-	-	-	-	-	1	-	-	-
奈良県	-	-	-	-	-	-	-	-	-	-	-	-	-	-	-	-	-	-
和歌山県	-	-	-	-	-	-	-	-	-	-	-	-	-	-	1	-	-	-
鳥取県	-	-	-	-	-	-	-	-	-	-	-	-	-	-	-	-	-	-
島根県	-	-	-	-	-	-	-	-	-	-	-	-	-	-	1	-	-	-
岡山県	-	-	-	-	-	-	-	-	-	-	-	-	-	-	1	-	-	-
広島県	-	-	-	-	-	-	-	-	-	-	-	-	-	-	-	-	-	-
山口県	-	-	-	-	-	-	-	-	-	-	-	-	-	-	-	-	-	-
徳島県	-	-	-	-	-	-	-	-	-	-	-	-	-	-	-	-	-	-
香川県	-	-	-	-	-	-	-	-	-	-	-	-	-	-	-	-	-	-
愛媛県	-	-	-	-	-	-	-	-	-	-	-	-	-	-	1	-	-	-
高知県	-	-	-	-	-	-	-	-	-	-	-	-	-	-	-	-	-	-
福岡県	-	-	-	-	-	-	-	-	-	-	-	-	-	-	5	-	-	-
佐賀県	-	-	-	-	-	-	-	-	-	-	-	-	-	-	-	-	-	-
長崎県	-	-	-	-	-	-	-	-	-	-	-	-	-	-	-	-	-	-
熊本県	-	-	-	-	-	-	-	-	-	-	-	-	-	-	-	-	-	-
大分県	-	-	-	-	-	-	-	-	-	-	-	-	-	-	-	-	-	-
宮崎県	-	-	-	-	-	-	-	-	-	-	-	-	-	-	1	-	-	-
鹿児島県	-	-	-	-	-	-	-	-	-	-	-	-	-	-	1	-	-	-
沖縄県	-	-	-	-	-	-	-	-	-	-	-	-	-	1	2	-	-	-

報告数・累積報告数，疾病・都道府県別

2019年第4週

	パラチフス		E型肝炎		ウエストナイル熱		A型肝炎		エキノコックス症		黄熱		オウム病		オムスク出血熱		回帰熱	
	報告数	累積	報告数	累積	報告数	累積	報告数	累積	報告数	累積	報告数	累積	報告数	累積	報告数	累積	報告数	累積
総数	-	-	5	23	-	-	9	55	-	-	-	-	-	3	-	-	-	-
北海道	-	-	1	3	-	-	1	1	-	-	-	-	-	-	-	-	-	-
青森県	-	-	-	-	-	-	-	-	-	-	-	-	-	-	-	-	-	-
岩手県	-	-	-	-	-	-	-	2	-	-	-	-	-	-	-	-	-	-
宮城県	-	-	-	1	-	-	-	3	-	-	-	-	-	-	-	-	-	-
秋田県	-	-	-	-	-	-	-	5	-	-	-	-	-	-	-	-	-	-
山形県	-	-	-	-	-	-	-	-	-	-	-	-	-	-	-	-	-	-
福島県	-	-	-	-	-	-	1	3	-	-	-	-	-	-	-	-	-	-
茨城県	-	-	-	1	-	-	1	1	-	-	-	-	-	-	-	-	-	-
栃木県	-	-	-	-	-	-	-	-	-	-	-	-	-	-	-	-	-	-
群馬県	-	-	-	-	-	-	-	-	-	-	-	-	-	-	-	-	-	-
埼玉県	-	-	-	-	-	-	-	2	-	-	-	-	-	-	-	-	-	-
千葉県	-	-	-	3	-	-	3	4	-	-	-	-	-	-	-	-	-	-
東京都	-	-	2	6	-	-	-	4	-	-	-	-	-	-	-	-	-	-
神奈川県	-	-	-	2	-	-	1	4	-	-	-	-	-	-	-	-	-	-
新潟県	-	-	-	1	-	-	-	7	-	-	-	-	-	-	-	-	-	-
富山県	-	-	-	-	-	-	-	1	-	-	-	-	-	-	-	-	-	-
石川県	-	-	-	-	-	-	-	2	-	-	-	-	-	-	-	-	-	-
福井県	-	-	-	-	-	-	-	-	-	-	-	-	-	-	-	-	-	-
山梨県	-	-	-	-	-	-	-	1	-	-	-	-	-	-	-	-	-	-
長野県	-	-	1	2	-	-	-	-	-	-	-	-	-	-	-	-	-	-
岐阜県	-	-	-	-	-	-	-	-	-	-	-	-	-	-	-	-	-	-
静岡県	-	-	-	-	-	-	1	4	-	-	-	-	-	-	-	-	-	-
愛知県	-	-	-	-	-	-	-	-	-	-	-	-	-	-	-	-	-	-
三重県	-	-	-	-	-	-	-	-	-	-	-	-	-	-	-	-	-	-
滋賀県	-	-	-	-	-	-	-	1	-	-	-	-	-	-	-	-	-	-
京都府	-	-	-	1	-	-	-	-	-	-	-	-	1	-	-	-	-	-
大阪府	-	-	1	2	-	-	-	3	-	-	-	-	-	-	-	-	-	-
兵庫県	-	-	-	-	-	-	-	-	-	-	-	-	-	-	-	-	-	-
奈良県	-	-	-	-	-	-	-	2	-	-	-	-	-	-	-	-	-	-
和歌山県	-	-	-	-	-	-	-	-	-	-	-	-	-	-	-	-	-	-
鳥取県	-	-	-	-	-	-	-	-	-	-	-	-	-	-	-	-	-	-
島根県	-	-	-	-	-	-	-	1	-	-	-	-	-	-	-	-	-	-
岡山県	-	-	-	-	-	-	-	1	-	-	-	-	-	-	-	-	-	-
広島県	-	-	-	-	-	-	1	3	-	-	-	-	-	-	-	-	-	-
山口県	-	-	-	-	-	-	-	-	-	-	-	-	2	-	-	-	-	-
徳島県	-	-	-	-	-	-	-	-	-	-	-	-	-	-	-	-	-	-
香川県	-	-	-	-	-	-	-	-	-	-	-	-	-	-	-	-	-	-
愛媛県	-	-	-	-	-	-	-	-	-	-	-	-	-	-	-	-	-	-
高知県	-	-	-	-	-	-	-	-	-	-	-	-	-	-	-	-	-	-
福岡県	-	-	-	1	-	-	-	-	-	-	-	-	-	-	-	-	-	-
佐賀県	-	-	-	-	-	-	-	-	-	-	-	-	-	-	-	-	-	-
長崎県	-	-	-	-	-	-	-	-	-	-	-	-	-	-	-	-	-	-
熊本県	-	-	-	-	-	-	-	-	-	-	-	-	-	-	-	-	-	-
大分県	-	-	-	-	-	-	-	-	-	-	-	-	-	-	-	-	-	-
宮崎県	-	-	-	-	-	-	-	-	-	-	-	-	-	-	-	-	-	-
鹿児島県	-	-	-	-	-	-	-	-	-	-	-	-	-	-	-	-	-	-
沖縄県	-	-	-	-	-	-	-	-	-	-	-	-	-	-	-	-	-	-

*2016年2月15日より届出対象疾患となりました。

**2013年3月4日より届出対象疾患となりました。

報告数・累積報告数，疾病・都道府県別

2019年第4週

	キャサナル 森林病		Q 熱		狂犬病		コクシジ オイドス症		サル痘		ジカウイルス 感染症*		重症熱性血小板 減少症候群**		腎症候性出血熱		西部ウマ脳炎	
	報告数	累積	報告数	累積	報告数	累積	報告数	累積	報告数	累積	報告数	累積	報告数	累積	報告数	累積	報告数	累積
総 数	-	-	-	-	-	-	-	-	-	-	-	-	1	-	-	-	-	-
北海道	-	-	-	-	-	-	-	-	-	-	-	-	-	-	-	-	-	-
青森県	-	-	-	-	-	-	-	-	-	-	-	-	-	-	-	-	-	-
岩手県	-	-	-	-	-	-	-	-	-	-	-	-	-	-	-	-	-	-
宮城県	-	-	-	-	-	-	-	-	-	-	-	-	-	-	-	-	-	-
秋田県	-	-	-	-	-	-	-	-	-	-	-	-	-	-	-	-	-	-
山形県	-	-	-	-	-	-	-	-	-	-	-	-	-	-	-	-	-	-
福島県	-	-	-	-	-	-	-	-	-	-	-	-	-	-	-	-	-	-
茨城県	-	-	-	-	-	-	-	-	-	-	-	-	-	-	-	-	-	-
栃木県	-	-	-	-	-	-	-	-	-	-	-	-	-	-	-	-	-	-
群馬県	-	-	-	-	-	-	-	-	-	-	-	-	-	-	-	-	-	-
埼玉県	-	-	-	-	-	-	-	-	-	-	-	-	-	-	-	-	-	-
千葉県	-	-	-	-	-	-	-	-	-	-	-	-	-	-	-	-	-	-
東京都	-	-	-	-	-	-	-	-	-	-	-	-	-	-	-	-	-	-
神奈川県	-	-	-	-	-	-	-	-	-	-	-	-	-	-	-	-	-	-
新潟県	-	-	-	-	-	-	-	-	-	-	-	-	-	-	-	-	-	-
富山県	-	-	-	-	-	-	-	-	-	-	-	-	-	-	-	-	-	-
石川県	-	-	-	-	-	-	-	-	-	-	-	-	-	-	-	-	-	-
福井県	-	-	-	-	-	-	-	-	-	-	-	-	-	-	-	-	-	-
山梨県	-	-	-	-	-	-	-	-	-	-	-	-	-	-	-	-	-	-
長野県	-	-	-	-	-	-	-	-	-	-	-	-	-	-	-	-	-	-
岐阜県	-	-	-	-	-	-	-	-	-	-	-	-	-	-	-	-	-	-
静岡県	-	-	-	-	-	-	-	-	-	-	-	-	-	-	-	-	-	-
愛知県	-	-	-	-	-	-	-	-	-	-	-	-	-	-	-	-	-	-
三重県	-	-	-	-	-	-	-	-	-	-	-	-	-	-	-	-	-	-
滋賀県	-	-	-	-	-	-	-	-	-	-	-	-	-	-	-	-	-	-
京都府	-	-	-	-	-	-	-	-	-	-	-	-	-	-	-	-	-	-
大阪府	-	-	-	-	-	-	-	-	-	-	-	-	-	-	-	-	-	-
兵庫県	-	-	-	-	-	-	-	-	-	-	-	-	-	-	-	-	-	-
奈良県	-	-	-	-	-	-	-	-	-	-	-	-	-	-	-	-	-	-
和歌山県	-	-	-	-	-	-	-	-	-	-	-	-	1	-	-	-	-	-
鳥取県	-	-	-	-	-	-	-	-	-	-	-	-	-	-	-	-	-	-
島根県	-	-	-	-	-	-	-	-	-	-	-	-	-	-	-	-	-	-
岡山県	-	-	-	-	-	-	-	-	-	-	-	-	-	-	-	-	-	-
広島県	-	-	-	-	-	-	-	-	-	-	-	-	-	-	-	-	-	-
山口県	-	-	-	-	-	-	-	-	-	-	-	-	-	-	-	-	-	-
徳島県	-	-	-	-	-	-	-	-	-	-	-	-	-	-	-	-	-	-
香川県	-	-	-	-	-	-	-	-	-	-	-	-	-	-	-	-	-	-
愛媛県	-	-	-	-	-	-	-	-	-	-	-	-	-	-	-	-	-	-
高知県	-	-	-	-	-	-	-	-	-	-	-	-	-	-	-	-	-	-
福岡県	-	-	-	-	-	-	-	-	-	-	-	-	-	-	-	-	-	-
佐賀県	-	-	-	-	-	-	-	-	-	-	-	-	-	-	-	-	-	-
長崎県	-	-	-	-	-	-	-	-	-	-	-	-	-	-	-	-	-	-
熊本県	-	-	-	-	-	-	-	-	-	-	-	-	-	-	-	-	-	-
大分県	-	-	-	-	-	-	-	-	-	-	-	-	-	-	-	-	-	-
宮崎県	-	-	-	-	-	-	-	-	-	-	-	-	-	-	-	-	-	-
鹿児島県	-	-	-	-	-	-	-	-	-	-	-	-	-	-	-	-	-	-
沖縄県	-	-	-	-	-	-	-	-	-	-	-	-	-	-	-	-	-	-

*鳥インフルエンザ(H5N1及びH7N9)を除く。

報告数・累積報告数，疾病・都道府県別

2019年第4週

	ダニ媒介脳炎		炭 疽		チクングニア熱		つつが虫病		デング熱		東部ウマ脳炎		鳥インフルエンザ*		ニパウイルス感染症		日本紅斑熱	
	報告数	累積	報告数	累積	報告数	累積	報告数	累積	報告数	累積	報告数	累積	報告数	累積	報告数	累積	報告数	累積
総 数	-	-	-	-	-	-	4	29	1	26	-	-	-	-	-	-	-	-
北海道	-	-	-	-	-	-	-	-	-	-	-	-	-	-	-	-	-	-
青森県	-	-	-	-	-	-	-	-	-	-	-	-	-	-	-	-	-	-
岩手県	-	-	-	-	-	-	-	-	-	-	-	-	-	-	-	-	-	-
宮城県	-	-	-	-	-	-	-	-	-	-	-	-	-	-	-	-	-	-
秋田県	-	-	-	-	-	-	-	-	-	-	-	-	-	-	-	-	-	-
山形県	-	-	-	-	-	-	-	-	-	-	-	-	-	-	-	-	-	-
福島県	-	-	-	-	-	-	1	-	-	-	-	-	-	-	-	-	-	-
茨城県	-	-	-	-	-	-	1	-	-	-	-	-	-	-	-	-	-	-
栃木県	-	-	-	-	-	-	-	-	-	-	-	-	-	-	-	-	-	-
群馬県	-	-	-	-	-	-	-	-	-	-	-	-	-	-	-	-	-	-
埼玉県	-	-	-	-	-	-	-	-	-	-	-	-	-	-	-	-	-	-
千葉県	-	-	-	-	-	-	2	8	-	2	-	-	-	-	-	-	-	-
東京都	-	-	-	-	-	-	-	-	1	11	-	-	-	-	-	-	-	-
神奈川県	-	-	-	-	-	-	-	-	-	2	-	-	-	-	-	-	-	-
新潟県	-	-	-	-	-	-	-	-	-	-	-	-	-	-	-	-	-	-
富山県	-	-	-	-	-	-	-	-	-	-	-	-	-	-	-	-	-	-
石川県	-	-	-	-	-	-	-	-	-	-	-	-	-	-	-	-	-	-
福井県	-	-	-	-	-	-	-	-	-	-	-	-	-	-	-	-	-	-
山梨県	-	-	-	-	-	-	-	-	-	-	-	-	-	-	-	-	-	-
長野県	-	-	-	-	-	-	-	-	-	1	-	-	-	-	-	-	-	-
岐阜県	-	-	-	-	-	-	-	-	-	-	-	-	-	-	-	-	-	-
静岡県	-	-	-	-	-	-	-	-	-	-	-	-	-	-	-	-	-	-
愛知県	-	-	-	-	-	-	-	-	-	2	-	-	-	-	-	-	-	-
三重県	-	-	-	-	-	-	1	-	-	-	-	-	-	-	-	-	-	-
滋賀県	-	-	-	-	-	-	-	-	-	-	-	-	-	-	-	-	-	-
京都府	-	-	-	-	-	-	-	-	-	1	-	-	-	-	-	-	-	-
大阪府	-	-	-	-	-	-	-	-	-	4	-	-	-	-	-	-	-	-
兵庫県	-	-	-	-	-	-	1	-	-	-	-	-	-	-	-	-	-	-
奈良県	-	-	-	-	-	-	-	-	-	-	-	-	-	-	-	-	-	-
和歌山県	-	-	-	-	-	-	-	-	-	-	-	-	-	-	-	-	-	-
鳥取県	-	-	-	-	-	-	-	-	-	-	-	-	-	-	-	-	-	-
島根県	-	-	-	-	-	-	-	-	-	-	-	-	-	-	-	-	-	-
岡山県	-	-	-	-	-	-	-	-	-	1	-	-	-	-	-	-	-	-
広島県	-	-	-	-	-	-	1	-	-	-	-	-	-	-	-	-	-	-
山口県	-	-	-	-	-	-	1	-	-	-	-	-	-	-	-	-	-	-
徳島県	-	-	-	-	-	-	-	-	-	-	-	-	-	-	-	-	-	-
香川県	-	-	-	-	-	-	-	-	-	-	-	-	-	-	-	-	-	-
愛媛県	-	-	-	-	-	-	-	-	-	-	-	-	-	-	-	-	-	-
高知県	-	-	-	-	-	-	-	-	-	-	-	-	-	-	-	-	-	-
福岡県	-	-	-	-	-	-	-	-	-	1	-	-	-	-	-	-	-	-
佐賀県	-	-	-	-	-	-	-	-	-	-	-	-	-	-	-	-	-	-
長崎県	-	-	-	-	-	-	-	-	-	-	-	-	-	-	-	-	-	-
熊本県	-	-	-	-	-	-	-	-	-	-	-	-	-	-	-	-	-	-
大分県	-	-	-	-	-	-	-	-	-	-	-	-	-	-	-	-	-	-
宮崎県	-	-	-	-	-	-	1	3	-	-	-	-	-	-	-	-	-	-
鹿児島県	-	-	-	-	-	-	1	12	-	-	-	-	-	-	-	-	-	-
沖縄県	-	-	-	-	-	-	-	-	-	1	-	-	-	-	-	-	-	-

報告数・累積報告数，疾病・都道府県別

2019年第4週

	日本脳炎		ハンタウイルス 肺症候群		Bウイルス病		鼻 疽		ブルセラ症		ベネズエラ ウマ脳炎		ヘンドラウイルス 感 染 症		発しんチフス		ボツリヌス症	
	報告数	累積	報告数	累積	報告数	累積	報告数	累積	報告数	累積	報告数	累積	報告数	累積	報告数	累積	報告数	累積
総 数	-	-	-	-	-	-	-	-	-	-	-	-	-	-	-	-	-	-
北海道	-	-	-	-	-	-	-	-	-	-	-	-	-	-	-	-	-	-
青森県	-	-	-	-	-	-	-	-	-	-	-	-	-	-	-	-	-	-
岩手県	-	-	-	-	-	-	-	-	-	-	-	-	-	-	-	-	-	-
宮城県	-	-	-	-	-	-	-	-	-	-	-	-	-	-	-	-	-	-
秋田県	-	-	-	-	-	-	-	-	-	-	-	-	-	-	-	-	-	-
山形県	-	-	-	-	-	-	-	-	-	-	-	-	-	-	-	-	-	-
福島県	-	-	-	-	-	-	-	-	-	-	-	-	-	-	-	-	-	-
茨城県	-	-	-	-	-	-	-	-	-	-	-	-	-	-	-	-	-	-
栃木県	-	-	-	-	-	-	-	-	-	-	-	-	-	-	-	-	-	-
群馬県	-	-	-	-	-	-	-	-	-	-	-	-	-	-	-	-	-	-
埼玉県	-	-	-	-	-	-	-	-	-	-	-	-	-	-	-	-	-	-
千葉県	-	-	-	-	-	-	-	-	-	-	-	-	-	-	-	-	-	-
東京都	-	-	-	-	-	-	-	-	-	-	-	-	-	-	-	-	-	-
神奈川県	-	-	-	-	-	-	-	-	-	-	-	-	-	-	-	-	-	-
新潟県	-	-	-	-	-	-	-	-	-	-	-	-	-	-	-	-	-	-
富山県	-	-	-	-	-	-	-	-	-	-	-	-	-	-	-	-	-	-
石川県	-	-	-	-	-	-	-	-	-	-	-	-	-	-	-	-	-	-
福井県	-	-	-	-	-	-	-	-	-	-	-	-	-	-	-	-	-	-
山梨県	-	-	-	-	-	-	-	-	-	-	-	-	-	-	-	-	-	-
長野県	-	-	-	-	-	-	-	-	-	-	-	-	-	-	-	-	-	-
岐阜県	-	-	-	-	-	-	-	-	-	-	-	-	-	-	-	-	-	-
静岡県	-	-	-	-	-	-	-	-	-	-	-	-	-	-	-	-	-	-
愛知県	-	-	-	-	-	-	-	-	-	-	-	-	-	-	-	-	-	-
三重県	-	-	-	-	-	-	-	-	-	-	-	-	-	-	-	-	-	-
滋賀県	-	-	-	-	-	-	-	-	-	-	-	-	-	-	-	-	-	-
京都府	-	-	-	-	-	-	-	-	-	-	-	-	-	-	-	-	-	-
大阪府	-	-	-	-	-	-	-	-	-	-	-	-	-	-	-	-	-	-
兵庫県	-	-	-	-	-	-	-	-	-	-	-	-	-	-	-	-	-	-
奈良県	-	-	-	-	-	-	-	-	-	-	-	-	-	-	-	-	-	-
和歌山県	-	-	-	-	-	-	-	-	-	-	-	-	-	-	-	-	-	-
鳥取県	-	-	-	-	-	-	-	-	-	-	-	-	-	-	-	-	-	-
島根県	-	-	-	-	-	-	-	-	-	-	-	-	-	-	-	-	-	-
岡山県	-	-	-	-	-	-	-	-	-	-	-	-	-	-	-	-	-	-
広島県	-	-	-	-	-	-	-	-	-	-	-	-	-	-	-	-	-	-
山口県	-	-	-	-	-	-	-	-	-	-	-	-	-	-	-	-	-	-
徳島県	-	-	-	-	-	-	-	-	-	-	-	-	-	-	-	-	-	-
香川県	-	-	-	-	-	-	-	-	-	-	-	-	-	-	-	-	-	-
愛媛県	-	-	-	-	-	-	-	-	-	-	-	-	-	-	-	-	-	-
高知県	-	-	-	-	-	-	-	-	-	-	-	-	-	-	-	-	-	-
福岡県	-	-	-	-	-	-	-	-	-	-	-	-	-	-	-	-	-	-
佐賀県	-	-	-	-	-	-	-	-	-	-	-	-	-	-	-	-	-	-
長崎県	-	-	-	-	-	-	-	-	-	-	-	-	-	-	-	-	-	-
熊本県	-	-	-	-	-	-	-	-	-	-	-	-	-	-	-	-	-	-
大分県	-	-	-	-	-	-	-	-	-	-	-	-	-	-	-	-	-	-
宮崎県	-	-	-	-	-	-	-	-	-	-	-	-	-	-	-	-	-	-
鹿児島県	-	-	-	-	-	-	-	-	-	-	-	-	-	-	-	-	-	-
沖縄県	-	-	-	-	-	-	-	-	-	-	-	-	-	-	-	-	-	-

報告数・累積報告数，疾病・都道府県別

2019年第4週

	マラリア		野 兎 病		ライム病		リッサウイルス 感 染 症		リフトバレー熱		類 鼻 疽		レジオネラ症		レプトスピラ症		ロッキー山 紅 斑 熱	
	報告数	累積	報告数	累積	報告数	累積	報告数	累積	報告数	累積	報告数	累積	報告数	累積	報告数	累積	報告数	累積
総 数	-	4	-	-	-	-	-	-	-	-	-	-	21	101	-	-	-	-
北海道	-	-	-	-	-	-	-	-	-	-	-	-	2	-	-	-	-	-
青森県	-	-	-	-	-	-	-	-	-	-	-	-	-	-	-	-	-	-
岩手県	-	-	-	-	-	-	-	-	-	-	-	-	1	-	-	-	-	-
宮城県	-	-	-	-	-	-	-	-	-	-	-	-	3	-	-	-	-	-
秋田県	-	-	-	-	-	-	-	-	-	-	-	-	-	-	-	-	-	-
山形県	-	-	-	-	-	-	-	-	-	-	-	-	3	-	-	-	-	-
福島県	-	-	-	-	-	-	-	-	-	-	-	-	-	-	-	-	-	-
茨城県	-	-	-	-	-	-	-	-	-	-	-	-	2	3	-	-	-	-
栃木県	-	-	-	-	-	-	-	-	-	-	-	-	2	2	-	-	-	-
群馬県	-	-	-	-	-	-	-	-	-	-	-	-	1	2	-	-	-	-
埼玉県	-	-	-	-	-	-	-	-	-	-	-	-	1	1	-	-	-	-
千葉県	-	-	-	-	-	-	-	-	-	-	-	-	-	5	-	-	-	-
東京都	-	2	-	-	-	-	-	-	-	-	-	-	1	11	-	-	-	-
神奈川県	-	1	-	-	-	-	-	-	-	-	-	-	1	7	-	-	-	-
新潟県	-	-	-	-	-	-	-	-	-	-	-	-	1	2	-	-	-	-
富山県	-	-	-	-	-	-	-	-	-	-	-	-	1	3	-	-	-	-
石川県	-	-	-	-	-	-	-	-	-	-	-	-	-	2	-	-	-	-
福井県	-	-	-	-	-	-	-	-	-	-	-	-	-	-	-	-	-	-
山梨県	-	-	-	-	-	-	-	-	-	-	-	-	-	-	-	-	-	-
長野県	-	-	-	-	-	-	-	-	-	-	-	-	-	2	-	-	-	-
岐阜県	-	-	-	-	-	-	-	-	-	-	-	-	-	1	-	-	-	-
静岡県	-	-	-	-	-	-	-	-	-	-	-	-	-	6	-	-	-	-
愛知県	-	-	-	-	-	-	-	-	-	-	-	-	1	8	-	-	-	-
三重県	-	-	-	-	-	-	-	-	-	-	-	-	-	1	-	-	-	-
滋賀県	-	-	-	-	-	-	-	-	-	-	-	-	1	3	-	-	-	-
京都府	-	-	-	-	-	-	-	-	-	-	-	-	-	2	-	-	-	-
大阪府	-	-	-	-	-	-	-	-	-	-	-	-	-	2	-	-	-	-
兵庫県	-	-	-	-	-	-	-	-	-	-	-	-	1	3	-	-	-	-
奈良県	-	1	-	-	-	-	-	-	-	-	-	-	-	2	-	-	-	-
和歌山県	-	-	-	-	-	-	-	-	-	-	-	-	-	-	-	-	-	-
鳥取県	-	-	-	-	-	-	-	-	-	-	-	-	-	1	-	-	-	-
島根県	-	-	-	-	-	-	-	-	-	-	-	-	-	1	-	-	-	-
岡山県	-	-	-	-	-	-	-	-	-	-	-	-	-	2	-	-	-	-
広島県	-	-	-	-	-	-	-	-	-	-	-	-	-	1	-	-	-	-
山口県	-	-	-	-	-	-	-	-	-	-	-	-	1	1	-	-	-	-
徳島県	-	-	-	-	-	-	-	-	-	-	-	-	1	2	-	-	-	-
香川県	-	-	-	-	-	-	-	-	-	-	-	-	-	1	-	-	-	-
愛媛県	-	-	-	-	-	-	-	-	-	-	-	-	-	-	-	-	-	-
高知県	-	-	-	-	-	-	-	-	-	-	-	-	-	1	-	-	-	-
福岡県	-	-	-	-	-	-	-	-	-	-	-	-	4	9	-	-	-	-
佐賀県	-	-	-	-	-	-	-	-	-	-	-	-	-	-	-	-	-	-
長崎県	-	-	-	-	-	-	-	-	-	-	-	-	2	3	-	-	-	-
熊本県	-	-	-	-	-	-	-	-	-	-	-	-	-	-	-	-	-	-
大分県	-	-	-	-	-	-	-	-	-	-	-	-	-	-	-	-	-	-
宮崎県	-	-	-	-	-	-	-	-	-	-	-	-	-	-	-	-	-	-
鹿児島県	-	-	-	-	-	-	-	-	-	-	-	-	-	-	-	-	-	-
沖縄県	-	-	-	-	-	-	-	-	-	-	-	-	-	2	-	-	-	-

*E型肝炎及びA型肝炎を除く。

**2014年9月19日より届出対象疾患となりました。

***急性灰白髄炎を除く。2018年5月1日より届出対象疾患となりました。

****ウエストナイル脳炎、西部ウマ脳炎、ダニ媒介脳炎、東部ウマ脳炎、日本脳炎、ベネズエラウマ脳炎及びリフトバレー熱を除く。

報告数・累積報告数, 疾病・都道府県別

2019年第4週

	アメルバ赤痢		ウイルス性肝炎*		カリバネム耐性 腸内細菌科細菌感染症**		急性弛緩性 麻痺***		急性脳炎****		クリプト スポリジウム症		クロイツフェルト ・ヤコブ病		劇症型溶血性 レンサ球菌感染症		後天性免疫不全 症候群	
	報告数	累積	報告数	累積	報告数	累積	報告数	累積	報告数	累積	報告数	累積	報告数	累積	報告数	累積	報告数	累積
総 数	9	42	10	22	23	127	-	3	46	131	-	-	2	7	19	75	15	47
北海道	-	2	-	-	-	2	-	-	2	3	-	-	-	-	1	3	1	2
青森県	-	-	-	-	-	1	-	-	-	-	-	-	-	-	-	1	-	-
岩手県	-	-	-	-	-	-	-	-	2	2	-	-	-	-	-	-	-	-
宮城県	2	2	2	4	-	-	-	-	1	1	-	-	-	-	-	-	-	1
秋田県	-	-	-	-	-	1	-	-	-	-	-	-	-	-	-	-	-	-
山形県	-	-	-	-	-	2	-	-	-	-	-	-	-	-	-	-	2	2
福島県	-	-	-	-	2	7	-	-	-	-	-	-	1	1	-	1	-	-
茨城県	-	-	-	-	-	2	-	1	1	2	-	-	-	-	-	-	-	-
栃木県	-	3	-	-	1	2	-	-	-	-	-	-	-	-	-	1	-	-
群馬県	-	-	-	1	-	4	-	-	3	4	-	-	-	-	-	-	-	2
埼玉県	-	1	-	-	-	2	-	-	5	9	-	-	-	-	2	4	-	-
千葉県	-	3	-	1	-	1	-	-	4	10	-	-	-	1	-	1	1	1
東京都	1	9	-	2	-	12	-	-	3	14	-	-	-	1	1	9	2	17
神奈川県	-	4	-	-	2	7	-	-	3	11	-	-	-	-	1	7	2	4
新潟県	-	2	1	1	-	1	-	-	1	1	-	-	-	-	-	-	1	1
富山県	-	-	-	-	-	-	-	-	1	1	-	-	-	-	-	-	-	-
石川県	-	-	-	-	-	1	-	-	-	-	-	-	-	-	-	1	-	-
福井県	-	-	-	-	1	1	-	-	1	1	-	-	-	-	-	1	-	-
山梨県	-	-	-	-	-	-	-	-	-	-	-	-	-	-	-	-	-	-
長野県	-	1	-	-	-	4	-	-	-	5	-	-	-	-	-	1	1	1
岐阜県	-	-	-	-	-	1	-	-	-	-	-	-	-	-	-	1	-	1
静岡県	-	1	-	-	-	3	-	-	3	5	-	-	-	-	2	5	-	-
愛知県	2	6	-	-	3	7	-	-	6	14	-	-	-	-	2	6	-	2
三重県	1	1	-	-	-	3	-	-	-	-	-	-	-	-	-	2	-	1
滋賀県	1	1	-	-	-	-	-	-	-	1	-	-	-	-	-	2	-	-
京都府	-	1	-	1	-	5	-	-	-	-	-	-	1	2	-	2	-	1
大阪府	-	-	1	1	3	11	-	-	1	6	-	-	-	-	-	1	3	4
兵庫県	-	-	-	1	2	7	-	-	2	11	-	-	-	-	4	5	1	4
奈良県	-	-	-	-	1	3	-	-	2	3	-	-	-	-	-	1	-	-
和歌山県	1	1	2	2	1	3	-	-	-	1	-	-	-	-	1	1	-	2
鳥取県	-	-	-	-	-	1	-	-	-	-	-	-	-	-	-	-	-	-
島根県	-	-	-	-	-	4	-	-	-	1	-	-	-	-	-	1	-	-
岡山県	-	-	-	-	-	2	-	-	-	1	-	-	-	-	-	-	-	-
広島県	-	-	1	2	1	6	-	-	1	7	-	-	-	1	1	3	-	-
山口県	-	1	1	1	-	1	-	1	1	1	-	-	-	-	-	2	-	-
徳島県	1	1	-	-	-	-	-	-	-	-	-	-	-	-	-	-	-	-
香川県	-	-	-	-	-	1	-	-	-	-	-	-	-	-	-	-	-	-
愛媛県	-	-	1	1	1	1	-	-	-	-	-	-	-	-	2	2	-	-
高知県	-	-	-	1	2	4	-	-	-	-	-	-	-	-	1	1	-	-
福岡県	-	1	1	1	3	9	-	-	-	4	-	-	-	-	1	3	-	-
佐賀県	-	1	-	-	-	-	-	-	-	-	-	-	-	-	-	-	-	-
長崎県	-	-	-	-	-	3	-	-	-	2	-	-	-	-	-	2	-	-
熊本県	-	-	-	-	-	-	-	-	-	-	-	-	-	-	-	2	-	-
大分県	-	-	-	-	-	-	-	-	2	5	-	-	-	-	-	-	1	1
宮崎県	-	-	-	1	-	-	-	-	-	-	-	-	-	-	-	3	-	-
鹿児島県	-	-	-	-	-	2	-	1	1	4	-	-	-	1	-	-	-	-
沖縄県	-	-	-	1	-	-	-	-	-	1	-	-	-	-	-	-	-	-

*2013年4月1日より届出対象疾患となりました。
 **2014年9月19日より届出対象疾患となりました。

報告数・累積報告数, 疾病・都道府県別

2019年第4週

	ジアルジア症		侵襲性インフルエンザ菌感染症*		侵襲性髄膜炎菌感染症*		侵襲性肺炎球菌感染症*		水痘** (入院例に限る)		先天性風しん症候群		梅毒		播種性 クリプトコックス症**		破傷風	
	報告数	累積	報告数	累積	報告数	累積	報告数	累積	報告数	累積	報告数	累積	報告数	累積	報告数	累積	報告数	累積
総数	-	1	15	70	3	8	49	321	5	30	1	1	86	333	-	8	-	2
北海道	-	-	2	5	-	-	3	15	-	1	-	-	1	2	-	1	-	-
青森県	-	-	-	-	-	-	-	2	-	-	-	-	-	-	-	-	-	-
岩手県	-	-	-	-	-	-	-	1	-	-	-	-	1	3	-	-	-	-
宮城県	-	-	-	-	-	-	3	6	-	1	-	-	2	4	-	-	-	-
秋田県	-	-	-	-	-	-	-	-	-	-	-	-	-	1	-	-	-	-
山形県	-	-	-	1	-	-	-	2	-	-	-	-	-	-	-	-	-	-
福島県	-	-	-	-	-	-	-	1	-	-	-	-	1	3	-	-	-	-
茨城県	-	-	-	1	-	-	-	5	-	-	-	-	1	4	-	1	-	-
栃木県	-	-	-	-	-	-	2	7	-	-	-	-	-	3	-	-	-	-
群馬県	-	-	-	-	-	-	-	1	-	-	-	-	1	3	-	1	-	-
埼玉県	-	-	-	-	-	-	1	12	-	-	1	1	3	15	-	-	-	-
千葉県	-	-	1	4	-	-	2	17	-	3	-	-	1	4	-	-	-	-
東京都	-	1	1	12	-	-	4	42	3	4	-	-	18	96	-	1	-	-
神奈川県	-	-	-	4	1	1	4	27	-	1	-	-	1	10	-	-	-	-
新潟県	-	-	-	-	-	-	1	5	-	-	-	-	1	3	-	-	-	-
富山県	-	-	1	2	-	-	-	5	-	-	-	-	1	2	-	-	-	-
石川県	-	-	1	2	-	-	-	1	-	1	-	-	1	1	-	-	-	-
福井県	-	-	1	1	-	-	-	2	-	-	-	-	-	-	-	-	-	-
山梨県	-	-	-	-	-	-	-	2	-	1	-	-	-	-	-	-	-	-
長野県	-	-	-	1	-	-	-	3	-	1	-	-	3	4	-	-	-	-
岐阜県	-	-	-	1	-	-	-	5	-	3	-	-	-	2	-	-	-	1
静岡県	-	-	-	-	-	-	-	14	-	-	-	-	-	5	-	1	-	-
愛知県	-	-	1	7	-	1	4	15	-	1	-	-	7	23	-	-	-	-
三重県	-	-	-	-	-	-	-	3	-	-	-	-	-	3	-	1	-	-
滋賀県	-	-	1	1	-	-	-	3	-	-	-	-	1	3	-	-	-	-
京都府	-	-	1	3	-	-	1	7	2	3	-	-	3	6	-	-	-	-
大阪府	-	-	2	9	1	2	4	18	-	-	-	-	15	55	-	-	-	-
兵庫県	-	-	-	-	-	1	6	15	-	1	-	-	5	14	-	-	-	-
奈良県	-	-	-	1	-	1	-	5	-	2	-	-	-	-	-	-	-	-
和歌山県	-	-	-	1	-	-	-	1	-	-	-	-	1	3	-	-	-	-
鳥取県	-	-	-	-	-	-	-	-	-	1	-	-	-	-	-	-	-	-
島根県	-	-	-	-	-	-	-	4	-	-	-	-	-	-	-	-	-	-
岡山県	-	-	-	1	-	-	1	4	-	-	-	-	1	3	-	-	-	-
広島県	-	-	-	-	1	1	2	7	-	-	-	-	1	9	-	-	-	-
山口県	-	-	-	-	-	-	1	3	-	-	-	-	1	3	-	-	-	-
徳島県	-	-	1	1	-	-	1	4	-	-	-	-	1	1	-	1	-	-
香川県	-	-	-	2	-	-	-	2	-	-	-	-	-	1	-	-	-	-
愛媛県	-	-	-	-	-	-	-	2	-	-	-	-	5	8	-	-	-	-
高知県	-	-	-	-	-	-	-	1	-	-	-	-	-	1	-	-	-	-
福岡県	-	-	1	6	-	1	6	29	-	2	-	-	5	16	-	1	-	-
佐賀県	-	-	-	-	-	-	1	4	-	-	-	-	-	1	-	-	-	-
長崎県	-	-	-	-	-	-	1	5	-	-	-	-	-	2	-	-	-	-
熊本県	-	-	-	-	-	-	-	2	-	-	-	-	3	10	-	-	-	1
大分県	-	-	-	-	-	-	-	2	-	1	-	-	1	3	-	-	-	-
宮崎県	-	-	-	-	-	-	1	2	-	-	-	-	-	-	-	-	-	-
鹿児島県	-	-	1	3	-	-	-	-	-	2	-	-	-	-	-	-	-	-
沖縄県	-	-	-	1	-	-	-	8	-	1	-	-	-	3	-	-	-	-

*2018年1月1日より届出対象疾患となりました。
 **2014年9月19日より届出対象疾患となりました。

報告数・累積報告数，疾病・都道府県別

2019年第4週

	バンコマイシン耐性 黄色ブドウ球菌感染症		バンコマイシン耐性 腸球菌感染症		百日咳*		風しん		麻疹		薬剤耐性アシネト バクテリウム感染症**	
	報告数	累積	報告数	累積	報告数	累積	報告数	累積	報告数	累積	報告数	累積
総 数	-	-	1	4	237	1004	81	280	41	113	-	1
北海道	-	-	-	-	4	26	-	1	1	1	-	-
青森県	-	-	-	-	-	-	-	-	-	-	-	-
岩手県	-	-	-	-	1	4	-	-	-	-	-	-
宮城県	-	-	-	-	3	12	-	-	-	-	-	-
秋田県	-	-	-	-	5	19	-	-	-	-	-	-
山形県	-	-	-	-	7	23	-	-	-	-	-	-
福島県	-	-	-	-	4	24	1	3	-	-	-	-
茨城県	-	-	-	-	6	33	-	4	-	1	-	-
栃木県	-	-	-	-	2	5	1	1	-	2	-	-
群馬県	-	-	-	-	-	16	-	1	-	-	-	-
埼玉県	-	-	-	-	26	65	8	23	1	1	-	-
千葉県	-	-	-	-	13	66	4	29	-	-	-	-
東京都	-	-	-	-	28	139	18	66	3	10	-	1
神奈川県	-	-	-	1	19	55	15	44	-	-	-	-
新潟県	-	-	-	-	2	17	-	-	-	-	-	-
富山県	-	-	-	-	-	1	1	3	-	-	-	-
石川県	-	-	-	-	-	7	-	3	-	-	-	-
福井県	-	-	-	-	3	7	-	2	-	-	-	-
山梨県	-	-	-	-	3	8	-	1	-	-	-	-
長野県	-	-	-	-	3	8	-	2	-	-	-	-
岐阜県	-	-	-	-	1	6	-	-	2	5	-	-
静岡県	-	-	-	-	10	60	-	-	-	1	-	-
愛知県	-	-	-	-	10	31	2	4	4	12	-	-
三重県	-	-	-	-	3	27	1	3	13	41	-	-
滋賀県	-	-	-	-	1	7	-	-	-	1	-	-
京都府	-	-	-	-	1	22	2	4	-	-	-	-
大阪府	-	-	-	1	16	54	10	24	13	28	-	-
兵庫県	-	-	-	-	17	46	5	13	-	-	-	-
奈良県	-	-	1	1	-	1	1	3	-	1	-	-
和歌山県	-	-	-	-	1	9	-	-	1	4	-	-
鳥取県	-	-	-	-	-	-	-	-	-	-	-	-
島根県	-	-	-	-	-	3	-	-	-	-	-	-
岡山県	-	-	-	-	4	15	1	2	-	-	-	-
広島県	-	-	-	-	-	9	-	1	3	3	-	-
山口県	-	-	-	-	7	20	1	5	-	-	-	-
徳島県	-	-	-	-	1	5	-	-	-	-	-	-
香川県	-	-	-	-	-	22	-	1	-	-	-	-
愛媛県	-	-	-	-	5	19	-	1	-	-	-	-
高知県	-	-	-	-	1	7	-	-	-	-	-	-
福岡県	-	-	-	-	10	38	8	25	-	-	-	-
佐賀県	-	-	-	-	2	3	2	7	-	-	-	-
長崎県	-	-	-	-	-	1	-	2	-	-	-	-
熊本県	-	-	-	-	1	2	-	-	-	-	-	-
大分県	-	-	-	-	1	2	-	-	-	-	-	-
宮崎県	-	-	-	-	5	22	-	-	-	-	-	-
鹿児島県	-	-	-	-	11	37	-	1	-	-	-	-
沖縄県	-	-	-	1	-	1	-	1	-	2	-	-

注) 百日咳は2018年1月1日より全数把握対象疾患に変更となりました。
 *鳥インフルエンザ及び新型インフルエンザ等感染症を除く。
 **2018年第9週より定点当たり報告数の表示が開始されました。

報告数・定点当たり報告数、疾病・都道府県別

2019年第4週

	インフルエンザ*		RSウイルス感染症**		咽頭結膜熱		A群溶血性レンサ球菌咽頭炎		感染性胃腸炎		水痘		手足口病		伝染性紅斑		突発性発しん	
	報告数	定点当り	報告数	定点当り	報告数	定点当り	報告数	定点当り	報告数	定点当り	報告数	定点当り	報告数	定点当り	報告数	定点当り	報告数	定点当り
総数	283388	57.09	1363	0.43	1010	0.32	7930	2.50	21826	6.88	1128	0.36	421	0.13	2770	0.87	964	0.30
北海道	8119	36.41	113	0.81	44	0.31	645	4.61	309	2.21	47	0.34	3	0.02	50	0.36	33	0.24
青森県	2430	37.38	23	0.55	13	0.31	75	1.79	252	6.00	22	0.52	14	0.33	20	0.48	14	0.33
岩手県	3062	47.11	16	0.40	14	0.35	182	4.55	146	3.65	14	0.35	15	0.38	44	1.10	16	0.40
宮城県	6632	69.81	32	0.54	13	0.22	213	3.61	314	5.32	35	0.59	2	0.03	239	4.05	16	0.27
秋田県	2530	46.85	7	0.20	3	0.09	65	1.86	109	3.11	9	0.26	3	0.09	37	1.06	8	0.23
山形県	2349	51.07	9	0.30	8	0.27	101	3.37	248	8.27	19	0.63	3	0.10	82	2.73	15	0.50
福島県	5245	63.19	32	0.64	18	0.36	180	3.60	188	3.76	33	0.66	7	0.14	56	1.12	28	0.56
茨城県	7426	61.88	28	0.37	29	0.39	164	2.19	571	7.61	28	0.37	9	0.12	40	0.53	17	0.23
栃木県	5092	67.00	19	0.40	9	0.19	87	1.81	215	4.48	16	0.33	2	0.04	23	0.48	17	0.35
群馬県	5106	58.02	25	0.46	17	0.31	85	1.57	262	4.85	16	0.30	5	0.09	31	0.57	12	0.22
埼玉県	21527	84.09	45	0.28	26	0.16	533	3.27	1603	9.83	53	0.33	28	0.17	252	1.55	51	0.31
千葉県	15477	73.00	14	0.11	20	0.15	399	3.02	1076	8.15	61	0.46	10	0.08	131	0.99	41	0.31
東京都	26635	64.18	50	0.19	51	0.19	640	2.44	2069	7.90	111	0.42	28	0.11	429	1.64	84	0.32
神奈川県	24596	67.94	36	0.16	32	0.14	407	1.77	1619	7.04	102	0.44	36	0.16	258	1.12	67	0.29
新潟県	6993	77.70	39	0.68	53	0.93	278	4.88	198	3.47	24	0.42	7	0.12	140	2.46	21	0.37
富山県	2351	48.98	12	0.41	17	0.59	60	2.07	257	8.86	12	0.41	11	0.38	17	0.59	5	0.17
石川県	3070	63.96	14	0.48	28	0.97	191	6.59	188	6.48	2	0.07	2	0.07	42	1.45	7	0.24
福井県	1989	56.83	26	1.18	24	1.09	74	3.36	172	7.82	2	0.09	1	0.05	7	0.32	4	0.18
山梨県	2191	53.44	4	0.17	-	-	27	1.13	145	6.04	4	0.17	5	0.21	25	1.04	8	0.33
長野県	5631	64.72	23	0.43	16	0.30	87	1.61	335	6.20	14	0.26	3	0.06	34	0.63	6	0.11
岐阜県	3736	42.94	31	0.58	18	0.34	65	1.23	146	2.75	4	0.08	1	0.02	11	0.21	14	0.26
静岡県	7746	55.73	17	0.19	12	0.13	149	1.67	583	6.55	10	0.11	1	0.01	61	0.69	17	0.19
愛知県	12055	61.82	47	0.26	33	0.18	290	1.59	891	4.90	50	0.27	9	0.05	67	0.37	38	0.21
三重県	3650	50.69	27	0.60	11	0.24	108	2.40	264	5.87	14	0.31	4	0.09	17	0.38	15	0.33
滋賀県	2363	45.44	4	0.13	-	-	46	1.48	220	7.10	5	0.16	-	-	5	0.16	3	0.10
京都府	6355	50.44	9	0.12	22	0.29	104	1.35	490	6.36	15	0.19	4	0.05	57	0.74	25	0.32
大阪府	14493	47.99	134	0.67	60	0.30	447	2.25	1490	7.49	68	0.34	22	0.11	105	0.53	59	0.30
兵庫県	10529	52.91	75	0.58	46	0.36	211	1.64	1060	8.22	40	0.31	18	0.14	88	0.68	26	0.20
奈良県	2283	41.51	27	0.79	12	0.35	68	2.00	278	8.18	21	0.62	6	0.18	6	0.18	9	0.26
和歌山県	1874	38.24	16	0.53	6	0.20	33	1.10	143	4.77	6	0.20	1	0.03	19	0.63	7	0.23
鳥取県	1285	44.31	4	0.21	5	0.26	140	7.37	203	10.68	4	0.21	10	0.53	1	0.05	4	0.21
島根県	1284	33.79	27	1.17	9	0.39	68	2.96	246	10.70	9	0.39	18	0.78	2	0.09	8	0.35
岡山県	3995	47.56	20	0.37	12	0.22	83	1.54	571	10.57	9	0.17	8	0.15	11	0.20	10	0.19
広島県	5022	43.67	26	0.36	25	0.35	181	2.51	559	7.76	15	0.21	6	0.08	22	0.31	19	0.26
山口県	3235	48.28	66	1.40	15	0.32	123	2.62	279	5.94	10	0.21	10	0.21	21	0.45	13	0.28
徳島県	1575	42.57	28	1.22	1	0.04	17	0.74	236	10.26	4	0.17	3	0.13	2	0.09	7	0.30
香川県	1969	41.89	15	0.54	20	0.71	58	2.07	236	8.43	5	0.18	-	-	14	0.50	15	0.54
愛媛県	2393	39.23	14	0.38	16	0.43	119	3.22	550	14.86	15	0.41	3	0.08	13	0.35	18	0.49
高知県	2449	51.02	4	0.13	3	0.10	52	1.73	179	5.97	8	0.27	2	0.07	15	0.50	12	0.40
福岡県	12414	62.70	91	0.76	73	0.61	452	3.77	828	6.90	55	0.46	34	0.28	121	1.01	58	0.48
佐賀県	1923	49.31	11	0.48	9	0.39	47	2.04	80	3.48	8	0.35	23	1.00	18	0.78	11	0.48
長崎県	3900	55.71	23	0.52	26	0.59	80	1.82	135	3.07	22	0.50	15	0.34	14	0.32	17	0.39
熊本県	3831	47.89	28	0.56	24	0.48	124	2.48	412	8.24	10	0.20	6	0.12	12	0.24	28	0.56
大分県	3796	65.45	22	0.61	20	0.56	67	1.86	396	11.00	20	0.56	2	0.06	3	0.08	13	0.36
宮崎県	3210	55.34	10	0.28	25	0.69	95	2.64	469	13.03	22	0.61	7	0.19	47	1.31	18	0.50
鹿児島県	4725	51.36	17	0.31	70	1.30	160	2.96	512	9.48	33	0.61	8	0.15	16	0.30	21	0.39
沖縄県	2847	49.09	3	0.09	2	0.06	50	1.47	94	2.76	22	0.65	6	0.18	45	1.32	9	0.26

*髄膜炎菌、肺炎球菌、インフルエンザ菌を原因として同定された場合を除く。
 **オウム病を除く。
 ***病原体がロタウイルスであるものに限る。2013年10月14日より届出対象疾患となりました。

報告数・定点当り報告数, 疾病・都道府県別

2019年第4週

	ヘルパンギーナ		流行性耳下腺炎		急性出血性結膜炎		流行性角結膜炎		細菌性髄膜炎*		無菌性髄膜炎		マイコプラズマ肺炎		クラミジア肺炎**		感染性胃腸炎(ロタウイルス)***	
	報告数	定点当り	報告数	定点当り	報告数	定点当り	報告数	定点当り	報告数	定点当り	報告数	定点当り	報告数	定点当り	報告数	定点当り	報告数	定点当り
総数	54	0.02	262	0.08	6	0.01	469	0.67	7	0.01	9	0.02	129	0.27	2	0.00	43	0.09
北海道	1	0.01	6	0.04	1	0.04	13	0.46	-	-	-	-	9	0.39	-	-	2	0.09
青森県	-	-	8	0.19	-	-	5	0.45	-	-	1	0.17	7	1.17	-	-	-	-
岩手県	1	0.03	17	0.43	-	-	15	1.07	-	-	-	-	8	0.42	-	-	2	0.11
宮城県	1	0.02	4	0.07	-	-	5	0.42	-	-	-	-	10	0.83	-	-	-	-
秋田県	-	-	-	-	-	-	1	0.14	-	-	-	-	8	1.00	-	-	-	-
山形県	4	0.13	1	0.03	-	-	6	0.75	-	-	-	-	2	0.20	-	-	-	-
福島県	2	0.04	6	0.12	-	-	20	1.54	-	-	-	-	2	0.29	-	-	1	0.14
茨城県	1	0.01	5	0.07	-	-	18	1.06	-	-	-	-	13	1.00	-	-	1	0.08
栃木県	1	0.02	3	0.06	-	-	6	0.50	1	0.14	-	-	4	0.57	-	-	-	-
群馬県	1	0.02	5	0.09	-	-	12	0.80	-	-	-	-	2	0.22	-	-	1	0.11
埼玉県	-	-	12	0.07	-	-	17	0.41	-	-	1	0.09	2	0.18	-	-	1	0.09
千葉県	1	0.01	10	0.08	1	0.03	13	0.37	1	0.11	-	-	1	0.11	-	-	1	0.11
東京都	6	0.02	23	0.09	-	-	13	0.34	1	0.04	-	-	1	0.04	-	-	6	0.24
神奈川県	-	-	15	0.07	-	-	53	1.04	-	-	-	-	1	0.09	-	-	1	0.09
新潟県	-	-	9	0.16	-	-	3	0.30	-	-	-	-	7	0.54	1	0.08	-	-
富山県	3	0.10	1	0.03	-	-	3	0.43	-	-	-	-	1	0.20	-	-	-	-
石川県	-	-	1	0.03	-	-	2	0.29	-	-	-	-	2	0.40	-	-	1	0.20
福井県	-	-	2	0.09	-	-	2	0.67	-	-	1	0.17	-	-	-	-	-	-
山梨県	-	-	5	0.21	-	-	5	0.56	-	-	-	-	4	0.40	-	-	-	-
長野県	2	0.04	3	0.06	-	-	2	0.18	-	-	-	-	4	0.36	-	-	1	0.09
岐阜県	1	0.02	1	0.02	-	-	-	-	-	-	-	-	-	-	-	-	-	-
静岡県	-	-	12	0.13	-	-	9	0.41	-	-	-	-	1	0.10	-	-	-	-
愛知県	1	0.01	6	0.03	-	-	11	0.31	-	-	-	-	-	-	-	-	2	0.13
三重県	-	-	-	-	-	-	-	-	-	-	1	0.11	1	0.11	-	-	-	-
滋賀県	1	0.03	2	0.06	-	-	1	0.13	1	0.14	-	-	-	-	-	-	-	-
京都府	2	0.03	5	0.06	-	-	3	0.17	-	-	-	-	4	0.57	-	-	-	-
大阪府	3	0.02	23	0.12	-	-	15	0.29	-	-	-	-	4	0.24	-	-	11	0.65
兵庫県	1	0.01	5	0.04	2	0.06	15	0.43	1	0.07	-	-	3	0.21	-	-	5	0.36
奈良県	2	0.06	-	-	-	-	6	0.60	-	-	-	-	1	0.17	-	-	-	-
和歌山県	-	-	-	-	1	0.25	3	0.75	-	-	1	0.09	5	0.45	-	-	-	-
鳥取県	2	0.11	1	0.05	-	-	6	1.20	-	-	-	-	-	-	-	-	-	-
島根県	-	-	1	0.04	-	-	-	-	-	-	1	0.13	-	-	-	-	-	-
岡山県	-	-	7	0.13	-	-	14	1.17	-	-	-	-	-	-	-	-	-	-
広島県	1	0.01	4	0.06	-	-	12	0.63	-	-	1	0.05	1	0.05	-	-	-	-
山口県	4	0.09	2	0.04	-	-	8	0.89	-	-	-	-	3	0.33	-	-	-	-
徳島県	-	-	-	-	-	-	1	0.25	-	-	-	-	-	-	-	-	-	-
香川県	-	-	2	0.07	-	-	2	0.40	-	-	-	-	-	-	-	-	1	0.20
愛媛県	1	0.03	-	-	-	-	30	3.75	-	-	1	0.17	2	0.33	-	-	-	-
高知県	1	0.03	1	0.03	-	-	1	0.33	-	-	-	-	1	0.13	1	0.13	1	0.13
福岡県	2	0.02	15	0.13	-	-	27	1.04	-	-	-	-	5	0.33	-	-	2	0.13
佐賀県	3	0.13	-	-	-	-	-	-	-	-	-	-	-	-	-	-	2	0.33
長崎県	-	-	4	0.09	1	0.13	12	1.50	-	-	1	0.08	3	0.25	-	-	-	-
熊本県	2	0.04	7	0.14	-	-	16	1.78	-	-	-	-	3	0.20	-	-	1	0.07
大分県	-	-	17	0.47	-	-	5	1.00	1	0.09	-	-	2	0.18	-	-	-	-
宮崎県	2	0.06	3	0.08	-	-	28	4.67	-	-	-	-	-	-	-	-	-	-
鹿児島県	1	0.02	6	0.11	-	-	20	2.86	-	-	-	-	-	-	-	-	-	-
沖縄県	-	-	2	0.06	-	-	10	1.11	1	0.14	-	-	2	0.29	-	-	-	-

報告数・疾病・都道府県別
 2019年第4週

	インフルエンザ (入院患者)
	報告数
総 数	3,205
北海道	119
青森県	35
岩手県	91
宮城県	107
秋田県	56
山形県	97
福島県	47
茨城県	134
栃木県	54
群馬県	101
埼玉県	65
千葉県	121
東京都	216
神奈川県	136
新潟県	64
富山県	45
石川県	35
福井県	51
山梨県	28
長野県	55
岐阜県	26
静岡県	61
愛知県	150
三重県	48
滋賀県	59
京都府	35
大阪府	131
兵庫県	162
奈良県	30
和歌山県	42
鳥取県	30
島根県	44
岡山県	37
広島県	121
山口県	36
徳島県	10
香川県	23
愛媛県	23
高知県	35
福岡県	124
佐賀県	24
長崎県	51
熊本県	93
大分県	26
宮崎県	29
鹿児島県	51
沖縄県	47

獣医師が届出を行う感染症と対象動物

注)2017年第16週より報告数は頭数を示しています〔鳥インフルエンザ(H5N1又はH7N9)の鳥類を除く〕。

報告数・累積報告数, 疾病・都道府県別

2019年第4週

	エボラ出血熱		マールブルグ病		ペスト		重症急性呼吸器症候群(SARS)						細菌性赤痢		ウエストナイル熱		エキノコックス症	
	サル		サル		プレーリードッグ	イタチアナグマ		タヌキ		ハクビシン		サル		鳥類		犬		
	報告数	累積	報告数	累積	報告数	累積	報告数	累積	報告数	累積	報告数	累積	報告数	累積	報告数	累積	報告数	累積
総 数	-	-	-	-	-	-	-	-	-	-	-	-	-	-	-	-	-	-
北海道	-	-	-	-	-	-	-	-	-	-	-	-	-	-	-	-	-	-
青森県	-	-	-	-	-	-	-	-	-	-	-	-	-	-	-	-	-	-
岩手県	-	-	-	-	-	-	-	-	-	-	-	-	-	-	-	-	-	-
宮城県	-	-	-	-	-	-	-	-	-	-	-	-	-	-	-	-	-	-
秋田県	-	-	-	-	-	-	-	-	-	-	-	-	-	-	-	-	-	-
山形県	-	-	-	-	-	-	-	-	-	-	-	-	-	-	-	-	-	-
福島県	-	-	-	-	-	-	-	-	-	-	-	-	-	-	-	-	-	-
茨城県	-	-	-	-	-	-	-	-	-	-	-	-	-	-	-	-	-	-
栃木県	-	-	-	-	-	-	-	-	-	-	-	-	-	-	-	-	-	-
群馬県	-	-	-	-	-	-	-	-	-	-	-	-	-	-	-	-	-	-
埼玉県	-	-	-	-	-	-	-	-	-	-	-	-	-	-	-	-	-	-
千葉県	-	-	-	-	-	-	-	-	-	-	-	-	-	-	-	-	-	-
東京都	-	-	-	-	-	-	-	-	-	-	-	-	-	-	-	-	-	-
神奈川県	-	-	-	-	-	-	-	-	-	-	-	-	-	-	-	-	-	-
新潟県	-	-	-	-	-	-	-	-	-	-	-	-	-	-	-	-	-	-
富山県	-	-	-	-	-	-	-	-	-	-	-	-	-	-	-	-	-	-
石川県	-	-	-	-	-	-	-	-	-	-	-	-	-	-	-	-	-	-
福井県	-	-	-	-	-	-	-	-	-	-	-	-	-	-	-	-	-	-
山梨県	-	-	-	-	-	-	-	-	-	-	-	-	-	-	-	-	-	-
長野県	-	-	-	-	-	-	-	-	-	-	-	-	-	-	-	-	-	-
岐阜県	-	-	-	-	-	-	-	-	-	-	-	-	-	-	-	-	-	-
静岡県	-	-	-	-	-	-	-	-	-	-	-	-	-	-	-	-	-	-
愛知県	-	-	-	-	-	-	-	-	-	-	-	-	-	-	-	-	-	-
三重県	-	-	-	-	-	-	-	-	-	-	-	-	-	-	-	-	-	-
滋賀県	-	-	-	-	-	-	-	-	-	-	-	-	-	-	-	-	-	-
京都府	-	-	-	-	-	-	-	-	-	-	-	-	-	-	-	-	-	-
大阪府	-	-	-	-	-	-	-	-	-	-	-	-	-	-	-	-	-	-
兵庫県	-	-	-	-	-	-	-	-	-	-	-	-	-	-	-	-	-	-
奈良県	-	-	-	-	-	-	-	-	-	-	-	-	-	-	-	-	-	-
和歌山県	-	-	-	-	-	-	-	-	-	-	-	-	-	-	-	-	-	-
鳥取県	-	-	-	-	-	-	-	-	-	-	-	-	-	-	-	-	-	-
島根県	-	-	-	-	-	-	-	-	-	-	-	-	-	-	-	-	-	-
岡山県	-	-	-	-	-	-	-	-	-	-	-	-	-	-	-	-	-	-
広島県	-	-	-	-	-	-	-	-	-	-	-	-	-	-	-	-	-	-
山口県	-	-	-	-	-	-	-	-	-	-	-	-	-	-	-	-	-	-
徳島県	-	-	-	-	-	-	-	-	-	-	-	-	-	-	-	-	-	-
香川県	-	-	-	-	-	-	-	-	-	-	-	-	-	-	-	-	-	-
愛媛県	-	-	-	-	-	-	-	-	-	-	-	-	-	-	-	-	-	-
高知県	-	-	-	-	-	-	-	-	-	-	-	-	-	-	-	-	-	-
福岡県	-	-	-	-	-	-	-	-	-	-	-	-	-	-	-	-	-	-
佐賀県	-	-	-	-	-	-	-	-	-	-	-	-	-	-	-	-	-	-
長崎県	-	-	-	-	-	-	-	-	-	-	-	-	-	-	-	-	-	-
熊本県	-	-	-	-	-	-	-	-	-	-	-	-	-	-	-	-	-	-
大分県	-	-	-	-	-	-	-	-	-	-	-	-	-	-	-	-	-	-
宮崎県	-	-	-	-	-	-	-	-	-	-	-	-	-	-	-	-	-	-
鹿児島県	-	-	-	-	-	-	-	-	-	-	-	-	-	-	-	-	-	-
沖縄県	-	-	-	-	-	-	-	-	-	-	-	-	-	-	-	-	-	-

報告数・累積報告数, 疾病・都道府県別 2019年第4週

	結核		鳥インフルエンザ(H5N1又はH7N9)		中東呼吸器症候群(MERS)	
	サル		鳥類		ヒトコブラクダ	
	報告数	累積	報告数	累積	報告数	累積
総数	-	-	-	-	-	-
北海道	-	-	-	-	-	-
青森県	-	-	-	-	-	-
岩手県	-	-	-	-	-	-
宮城県	-	-	-	-	-	-
秋田県	-	-	-	-	-	-
山形県	-	-	-	-	-	-
福島県	-	-	-	-	-	-
茨城県	-	-	-	-	-	-
栃木県	-	-	-	-	-	-
群馬県	-	-	-	-	-	-
埼玉県	-	-	-	-	-	-
千葉県	-	-	-	-	-	-
東京都	-	-	-	-	-	-
神奈川県	-	-	-	-	-	-
新潟県	-	-	-	-	-	-
富山県	-	-	-	-	-	-
石川県	-	-	-	-	-	-
福井県	-	-	-	-	-	-
山梨県	-	-	-	-	-	-
長野県	-	-	-	-	-	-
岐阜県	-	-	-	-	-	-
静岡県	-	-	-	-	-	-
愛知県	-	-	-	-	-	-
三重県	-	-	-	-	-	-
滋賀県	-	-	-	-	-	-
京都府	-	-	-	-	-	-
大阪府	-	-	-	-	-	-
兵庫県	-	-	-	-	-	-
奈良県	-	-	-	-	-	-
和歌山県	-	-	-	-	-	-
鳥取県	-	-	-	-	-	-
島根県	-	-	-	-	-	-
岡山県	-	-	-	-	-	-
広島県	-	-	-	-	-	-
山口県	-	-	-	-	-	-
徳島県	-	-	-	-	-	-
香川県	-	-	-	-	-	-
愛媛県	-	-	-	-	-	-
高知県	-	-	-	-	-	-
福岡県	-	-	-	-	-	-
佐賀県	-	-	-	-	-	-
長崎県	-	-	-	-	-	-
熊本県	-	-	-	-	-	-
大分県	-	-	-	-	-	-
宮崎県	-	-	-	-	-	-
鹿児島県	-	-	-	-	-	-
沖縄県	-	-	-	-	-	-

感染症週報 第21巻 第4号 2019年2月8日発行
 発行：国立感染症研究所
 厚生労働省健康局結核感染症課
 事務局：国立感染症研究所感染症疫学センター
 〒162-8640東京都新宿区戸山1-23-1
 TEL：03-5285-1111
 FAX：03-5285-1129
 URL：<https://www.niid.go.jp/niid/ja/from-idsc.html>
 <国立感染症研究所 感染症疫学センター>
<https://www.mhlw.go.jp/>
 <厚生労働省>
<https://www.forth.go.jp/>
 <旅行者のための海外感染症情報(厚生労働省検疫所)>

本週報は、感染症法に基づくものであり、全国の医療従事者、定点医療機関、保健所、保健所設置市、特別区、都道府県、地方衛生研究所、検疫所の皆様のご協力を得て、国立感染症研究所感染症疫学センターにおいて編集したものです。

また、本週報は速報性を重視しておりますので、今後調査などの結果に応じて、若干の変更が生じることがありますが、その場合には週報上にて訂正させていただきます。

「感染症の話」及び「読者のコーナー」の回答欄の内容に関する責は、それぞれの執筆者及び回答者に属しますが、内容に関するご質問、ご意見については事務局でお受けいたします。

なお、週報の内容について、学術的研究、あるいは公衆衛生活動にかかわる業務以外の目的においては、無断転載を禁じます。