

マークをクリックするとそのページを見ることができます



発生動向総覧
P.2-8

<第42週> 伝染性紅斑の定点当たり報告数は増加し、過去5年間の同時期と比較してやや多い / その他最新動向



注目すべき感染症

<今週は該当記事はありません>



感染症関連情報
P.9

病原体情報 / 海外感染症情報 / その他



速報

<今週は該当記事はありません>



読者のコーナー

<今週は該当記事はありません>



グラフ総覧(42週)

P.10-15



42週のデータ

P.16-30



発生動向総覧

<第42週コメント> 10月24日集計分

◆全数報告の感染症

注意：これは当該週に診断された報告症例の集計です。しかし、迅速に情報還元するために期日を決めて集計を行いますので、当該週に診断された症例の報告が集計の期日以降に届くこともあります。それらについては一部を除いて発生動向総覧では扱いませんが、翌週あるいはそれ以降に、巻末の表の累積数に加えられることになります。

※感染経路、感染原因、感染地域については、確定あるいは推定として記載されていたものを示します。

1類感染症

報告なし

2類感染症

結核367例

3類感染症

細菌性赤痢20例

菌種：*S. flexneri* (B群) 1例__感染地域：中国

S. sonnei (D群) 19例__感染地域：山梨県9例*、東京都7例**、岡山県1例、フィリピン/インドネシア1例、国内・国外不明1例

* 宿坊における食中毒

** 保育施設における集団感染例

腸管出血性大腸菌感染症72例(有症者49例、うちHUS 2例)

感染地域：国内58例、トルコ1例、フィリピン1例、ベトナム1例、国内・国外不明11例

国内の感染地域：北海道9例、東京都7例、群馬県4例、埼玉県4例、愛知県3例、岩手県2例、千葉県2例、山梨県2例、長野県2例、大阪府2例、岡山県2例、宮城県1例、茨城県1例、新潟県1例、福井県1例、岐阜県1例、静岡県1例、広島県1例、鹿児島県1例、熊本県/宮崎県1例、不明10例

年齢群：1歳(2例)、2歳(2例)、3歳(2例)、4歳(2例)、5歳(2例)、6歳(2例)、8歳(2例)、10代(14例)、20代(10例)、30代(10例)、40代(6例)、50代(5例)、60代(5例)、70代(6例)、80代(2例)

血清型・毒素型：O157 VT2(21例)、O157 VT1・VT2(19例)、O26 VT1(11例)、O91 VT1(3例)、O157 VT不明(3例)、O26 VT不明(2例)、O157 VT1(2例)、O103 VT不明(1例)、O111 VT1・VT2(1例)、O111 VT1(1例)、O128 VT1(1例)、その他・不明(7例)

累積報告数：3,472例(有症者2,338例、うちHUS 61例、死亡なし)

腸チフス3例

感染地域：青森県1例、インド1例、コンゴ民主共和国/エチオピア/インドネシア1例

4類感染症

- E型肝炎7例 感染地域(感染源): 兵庫県3例(不明3例)、茨城県1例(不明)、千葉県1例(不明)、国内(都道府県不明)1例(不明)、国内・国外不明1例(不明)
- A型肝炎8例 感染地域: 東京都2例、神奈川県1例、石川県1例、愛知県1例、大阪府1例、国内(都道府県不明)1例、インドネシア1例
- 重症熱性血小板減少症候群1例
感染地域: 広島県
年齢群: 60代
- つつが虫病1例 感染地域: 青森県
- デング熱3例 感染地域: インドネシア1例、カンボジア1例、フィリピン1例
累積報告数: 153例(感染地域: 国外153例)
- 日本紅斑熱14例 感染地域: 島根県3例、広島県2例、千葉県1例、静岡県1例、和歌山県1例、愛媛県1例、福岡県1例、佐賀県1例、熊本県1例、宮崎県1例、鹿児島県1例
- マラリア1例 熱帯熱__感染地域: ナイジェリア
- ライム病1例 感染地域: フランス
- レジオネラ症46例(肺炎型44例、ポンティアック型2例)
感染地域: 東京都4例、宮城県3例、愛知県3例、神奈川県2例、静岡県2例、三重県2例、大阪府2例、北海道1例、福島県1例、茨城県1例、栃木県1例、群馬県1例、埼玉県1例、千葉県1例、石川県1例、福井県1例、岐阜県1例、滋賀県1例、京都府1例、兵庫県1例、島根県1例、愛媛県1例、大分県1例、鹿児島県1例、神奈川県/石川県/滋賀県1例、国内(都道府県不明)5例、国内・国外不明5例
年齢群: 40代(3例)、50代(7例)、60代(13例)、70代(16例)、80代(5例)、90代以上(2例)
累積報告数: 1,775例
- レプトスピラ症1例 感染地域: タイ__感染源: ラフティング

5類感染症

- アメーバ赤痢13例(腸管アメーバ症11例、腸管外アメーバ症2例)
感染地域: 宮城県1例、埼玉県1例、神奈川県1例、愛媛県1例、福岡県1例、国内(都道府県不明)3例、タイ2例、台湾1例、香港1例、中国/韓国1例
感染経路: 性的接触3例(異性間2例、同性間1例)、経口感染4例、性的接触(異性間・同性間不明)/経口感染1例、その他・不明5例
- ウイルス性肝炎4例 B型2例__感染経路: 性的接触1例(同性間)、その他(プラセンタ注射)1例
サイトメガロウイルス2例__感染経路: 不明2例

カルバペネム耐性腸内細菌科細菌感染症39例

菌検出検体：尿11例、血液7例、喀痰6例、膿5例、胆汁5例、腹水1例、胸水1例、その他・不明3例

菌種：*E. cloacae* 17例、*E. aerogenes* 11例、*E. coli* 3例、*K. pneumoniae* 3例、その他・不明5例

感染経路：以前からの保菌17例、医療器具関連4例、手術部位4例、院内感染3例、その他・不明11例

急性弛緩性麻痺10例

病原体不明10例__年齢群：1歳(1例)、3歳(1例)、4歳(2例)、5歳(3例)、6歳(1例)、10代(2例)

急性脳炎5例

病原体不明5例__年齢群：0歳(1例)、1歳(1例)、6歳(1例)、8歳(1例)、70代(1例)

クロイツフェルト・ヤコブ病2例

孤発性プリオン病古典型2例

劇症型溶血性レンサ球菌感染症4例

年齢群：30代(1例)、50代(1例)、60代(1例)、90代以上(1例)

後天性免疫不全症候群13例(AIDS 1例、無症候10例、その他2例)

感染地域：国内11例、国内(都道府県不明)/インドネシア1例、ブラジル1例

感染経路：性的接触12例(異性間2例、同性間10例)、海外での輸血1例

侵襲性インフルエンザ菌感染症4例(菌検出検体：血液4例)

年齢群：40代(2例)、80代(1例)、90代以上(1例. 死亡)

侵襲性髄膜炎菌感染症1例(菌検出検体：髄液)

感染地域：山梨県

年齢群：20代

侵襲性肺炎球菌感染症30例(菌検出検体：血液27例、血液/髄液2例、髄液1例)

年齢群：1歳(3例)、2歳(1例)、4歳(2例)、40代(4例)、50代(1例)、60代(6例. うち1例死亡)、70代(6例)、80代(5例)、90代以上(2例)

水痘(入院例に限る)5例(検査診断例3例、臨床診断例2例)

年齢群：0歳(1例)、20代(2例)、50代(2例)

梅毒97例(早期顕症I期33例、早期顕症II期32例、晩期顕症6例、先天梅毒1例、無症候25例)

累積報告数：5,532例

播種性クリプトコックス症4例

菌検出検体：血液1例、血液/髄液1例、髄液2例

感染地域：静岡県1例、滋賀県1例、和歌山県1例、佐賀県1例

年齢群：60代(1例)、70代(3例)

破傷風1例

年齢群：80代

百日咳252例(うち、LAMP法等病原遺伝子検出137例)

感染地域：東京都40例、埼玉県24例、大阪府19例、兵庫県12例、神奈川県11例、北海道10例、千葉県7例、愛媛県7例、

福井県6例、静岡県6例、広島県6例、新潟県5例、福岡県5例、福島県4例、茨城県4例、愛知県4例、和歌山県4例、京都府3例、山口県3例、鹿児島県3例、富山県2例、山梨県2例、長野県2例、三重県2例、岡山県2例、宮崎県2例、宮城県1例、秋田県1例、群馬県1例、岐阜県1例、滋賀県1例、愛知県/東京都1例、国内(都道府県不明)23例、国内・国外不明28例

年齢群：0歳(11例)、2歳(1例)、3歳(1例)、4歳(5例)、5歳(7例)、6歳(19例)、7歳(27例)、8歳(24例)、9歳(19例)、10代(69例)、20代(6例)、30代(16例)、40代(24例)、50代(7例)、60代(9例)、70代(7例)

風しん173例〔風しん(検査診断例160例、臨床診断例13例)〕

感染地域：東京都41例、大阪府8例、福岡県8例、神奈川県7例、千葉県6例、茨城県3例、埼玉県3例、愛知県3例、富山県2例、北海道1例、福島県1例、長野県1例、静岡県1例、兵庫県1例、和歌山県1例、岡山県1例、広島県1例、愛媛県1例、東京都/神奈川県2例、群馬県/埼玉県1例、千葉県/東京都1例、神奈川県/山梨県1例、東京都/神奈川県/愛知県1例、国内(都道府県不明)29例、韓国1例、タイ1例、国内・国外不明46例

年齢群：1歳(1例)、5歳(1例)、15～19歳(6例)、20～24歳(11例)、25～29歳(23例)、30～34歳(21例)、35～39歳(24例)、40代(51例)、50代(30例)、60代(5例)

累積報告数：1,485例〔風しん(検査診断例1,414例、臨床診断例71例)〕

麻しん8例〔麻しん(検査診断例5例)、修飾麻しん3例〕

感染地域：千葉県5例、愛知県2例、国内・国外不明1例

年齢群：0歳(1例)、2歳(1例)、3歳(1例)、25～29歳(2例)、30～34歳(2例)、80代(1例)

累積報告数：239例〔麻しん(検査診断例167例、臨床診断例6例)、修飾麻しん66例〕

薬剤耐性アシネトバクター感染症1例

菌検出検体：血液

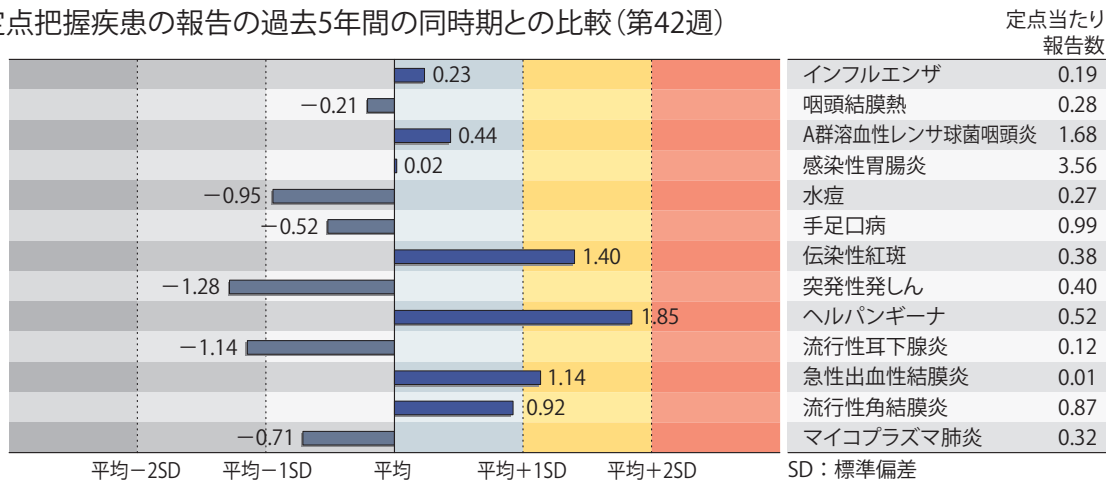
(補) 他に風しん1例の報告があったが削除予定。また、2017年第42週から2018年第41週までに診断されたものの報告遅れとして、細菌性赤痢5例〔菌種：*S. sonnei*(D群)5例__感染地域：山梨県5例〕、日本紅斑熱1例(感染地域：三重県)、レジオネラ症15例〔感染地域：大阪府2例、兵庫県2例、東京都1例、愛知県1例、三重県1例、京都府1例、国内(都道府県不明)3例、インド1例、国内・国外不明3例〕、レプトスピラ症1例(感染地域：沖縄県__感染源：川)、カルバペネム耐性腸内細菌科細菌感染症16例(菌種：*E. coli* 5例、*E. cloacae* 4例、*E. aerogenes* 3例、*K. pneumoniae* 2例、その他・不明2例)、急性弛緩性麻痺4例〔病原体不明4例__年齢群：1歳(1例)、2歳(1例)、3歳(1例)、6歳(1例)〕、急性脳炎2例(コクサッキーウイルスA群2型1例__年齢群：7歳、病原体不明1例__年齢群：

3歳)、劇症型溶血性レンサ球菌感染症6例〔年齢群：0歳(1例)、40代(1例. 死亡)、60代(3例. うち1例死亡)、80代(1例. 死亡)〕、水痘(入院例に限る)5例〔年齢群：10代(1例)、20代(1例)、50代(2例)、70代(1例)〕、梅毒69例(早期顕症I期29例、早期顕症II期23例、晩期顕症1例、無症候16例)、播種性クリプトコックス症2例〔感染地域：兵庫県1例、国内(都道府県不明)1例. 年齢群：50代(1例)、80代(1例)〕、バンコマイシン耐性腸球菌感染症1例(遺伝子型：不明__菌検出検体：血液)、百日咳119例〔うち、LAMP法等病原遺伝子検出60例__感染地域：東京都38例、大阪府15例、千葉県4例、三重県4例、神奈川県3例、新潟県3例、愛知県3例、熊本県3例、山梨県2例、福岡県2例、北海道1例、青森県1例、宮城県1例、福島県1例、栃木県1例、群馬県1例、埼玉県1例、石川県1例、静岡県1例、京都府1例、島根県1例、岡山県1例、広島県1例、鹿児島県1例、国内(都道府県不明)13例、国内・国外不明15例. 年齢群：0歳(12例)、1歳(1例)、3歳(3例)、4歳(2例)、5歳(4例)、6歳(11例)、7歳(7例)、8歳(10例)、9歳(9例)、10代(27例)、20代(3例)、30代(9例)、40代(7例)、50代(9例)、60代(3例)、70代(2例)〕、風しん28例〔風しん(検査診断例27例、臨床診断例1例)__感染地域：東京都11例、神奈川県3例、愛知県1例、大阪府1例、長崎県1例、東京都/茨城県1例、神奈川県/広島県1例、国内(都道府県不明)2例、東京都/ベトナム1例、国内・国外不明6例. 年齢群：10代(1例)、20代(6例)、30代(12例)、40代(7例)、50代(2例)〕などの報告があった。

◆定点把握の対象となる5類感染症

全国の指定された医療機関(定点)から報告され、疾患により小児科定点(約3,000力所)、インフルエンザ(小児科・内科)定点(約5,000力所)、眼科定点(約600力所)、基幹定点(約500力所)に分かれています。また、定点当たり報告数は、報告数/定点医療機関数です(増減の目安は小数点第3位以下を含む)。

定点把握疾患の報告の過去5年間の同時期との比較(第42週)



当該週と過去5年間の平均(過去5年間の前週、当該週、後週の合計15週の平均)との差をグラフ上に表現した。

インフルエンザ

定点当たり報告数は増加した。都道府県別の上位3位は沖縄県(2.21)、三重県(1.35)、山形県(0.54)である。基幹定点からのインフルエンザ入院サーベイランスにおける報告数は14例と前週と比較して増加し、13府県から報告があった。

小児科定点報告疾患(主なもの)

RSウイルス感染症の定点当たり報告数は第38週以降減少が続いている。都道府県別の上位3位は徳島県(2.43)、奈良県(2.18)、石川県(2.07)、高知県(2.07)である。

咽頭結膜熱の定点当たり報告数は増加した。都道府県別の上位3位は新潟県(0.67)、福岡県(0.62)、大分県(0.61)である。

A群溶血性レンサ球菌咽頭炎の定点当たり報告数は増加した。都道府県別の上位3位は鳥取県(3.37)、北海道(2.77)、福岡県(2.66)である。

感染性胃腸炎の定点当たり報告数は増加した。都道府県別の上位3位は宮崎県(9.60)、大分県(7.22)、福岡県(6.94)である。

手足口病の定点当たり報告数は増加した。都道府県別の上位3位は島根県(3.13)、沖縄県(2.76)、愛媛県(2.32)である。

伝染性紅斑の定点当たり報告数は増加し、過去5年間の同時期(前週、当該週、後週)と比較してやや多い。都道府県別の上位3位は宮城県(2.31)、東京都(1.01)、神奈川県(0.92)である。

ヘルパンギーナの定点当たり報告数は第36週以降減少が続いているが、過去5年間の同時期と比較してやや多い。都道府県別の上位3位は鹿児島県(1.63)、宮崎県(1.60)、香川県(1.36)である。

流行性耳下腺炎の定点当たり報告数は増加した。都道府県別の上位3位は福井県(0.55)、大分県(0.53)、青森県(0.40)である。

基幹定点報告疾患

マイコプラズマ肺炎の定点当たり報告数は減少した。都道府県別の上位3位は秋田県(2.25)、石川県(1.40)、青森県(1.00)である。

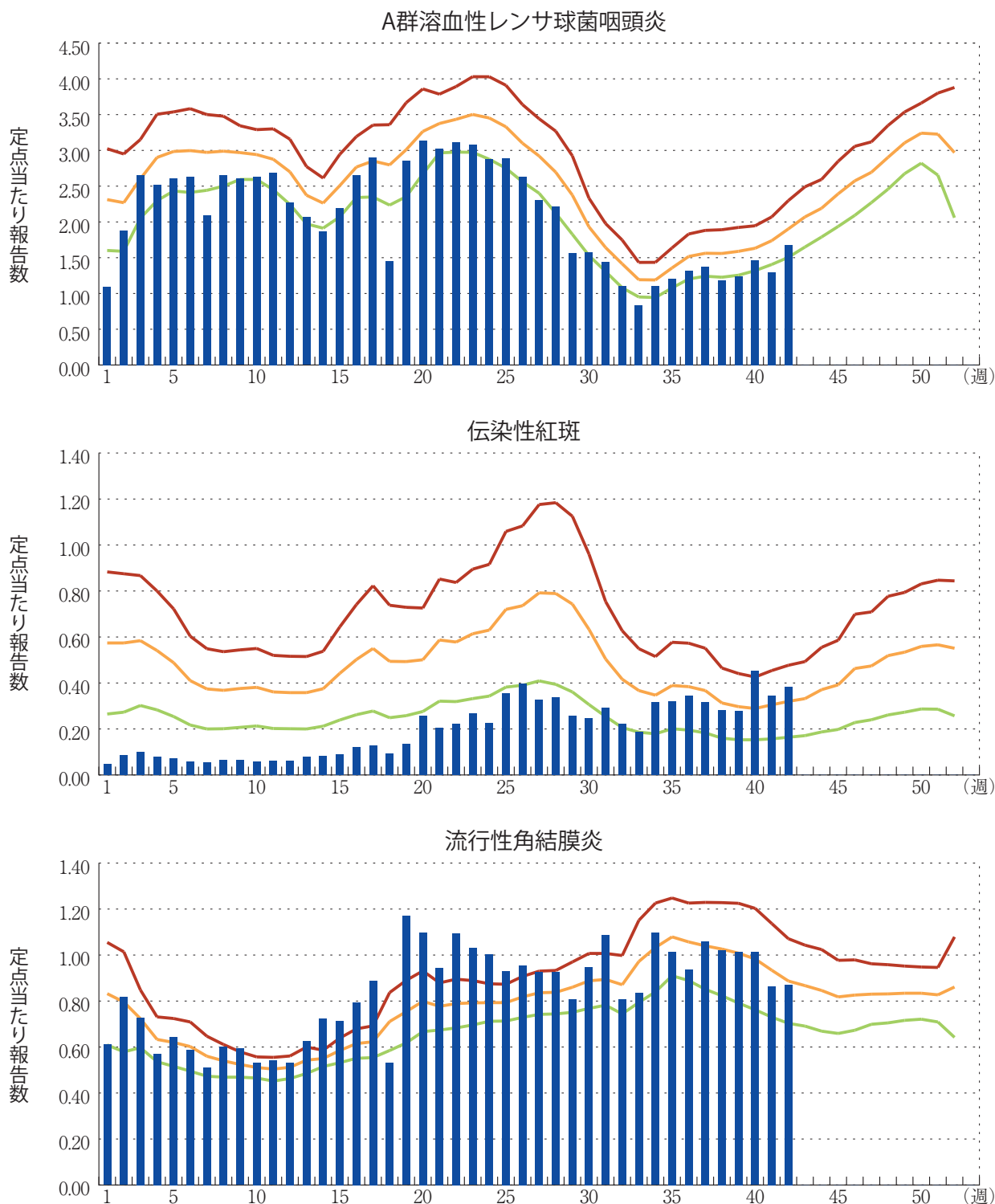
感染性胃腸炎(ロタウイルスに限る)の定点当たり報告数は減少した。2県から2例報告があり、年齢別では0歳(2例)であった。

図. 主要定点把握疾患の過去5年間との週別比較(2018年第42週)

青のバーで示す本年の定点当たり報告数が赤のラインを超えているときには、過去5年間の週と比較してかなり多いことを示す。



*過去5年間の平均：前週、当該週、後週の合計15週の平均





感染症関連情報

◆病原体情報

病原微生物検出情報(IASR)：<https://www.niid.go.jp/niid/ja/iasr.html>

◆海外感染症情報

厚生労働省検疫所(FORTH)：<https://www.forth.go.jp/>

- コンゴ民主共和国におけるエボラウイルス病のアウトブレイクに関するIHR緊急委員会の2018年10月の会合に関する声明
<https://www.forth.go.jp/topics/20181025.html>

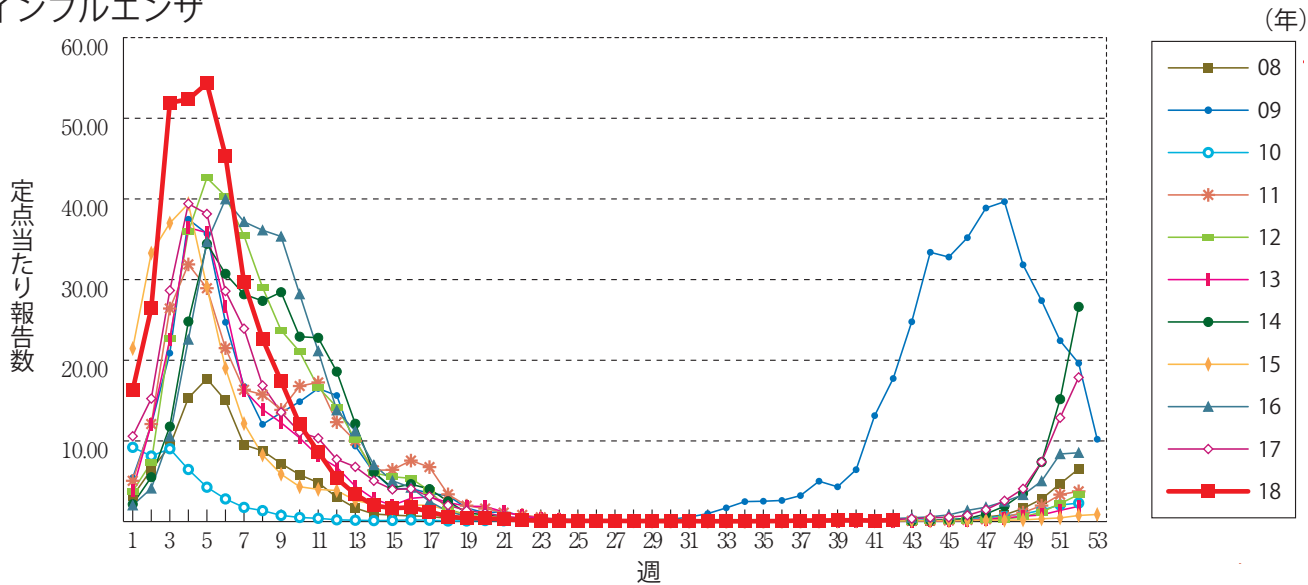
◆その他

- 風疹急増に関する緊急情報(2018年10月24日現在)
<https://www.niid.go.jp/niid/ja/rubella-m-111/rubella-top/2145-rubella-related/8278-rubella1808.html>

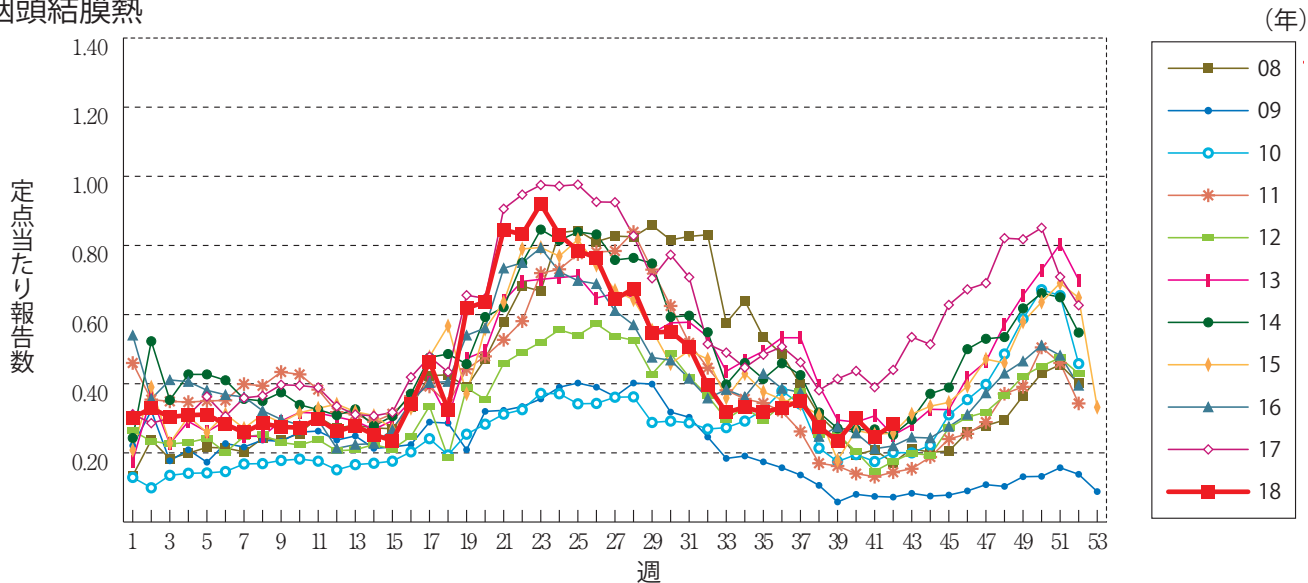


グラフ総覧(42週)

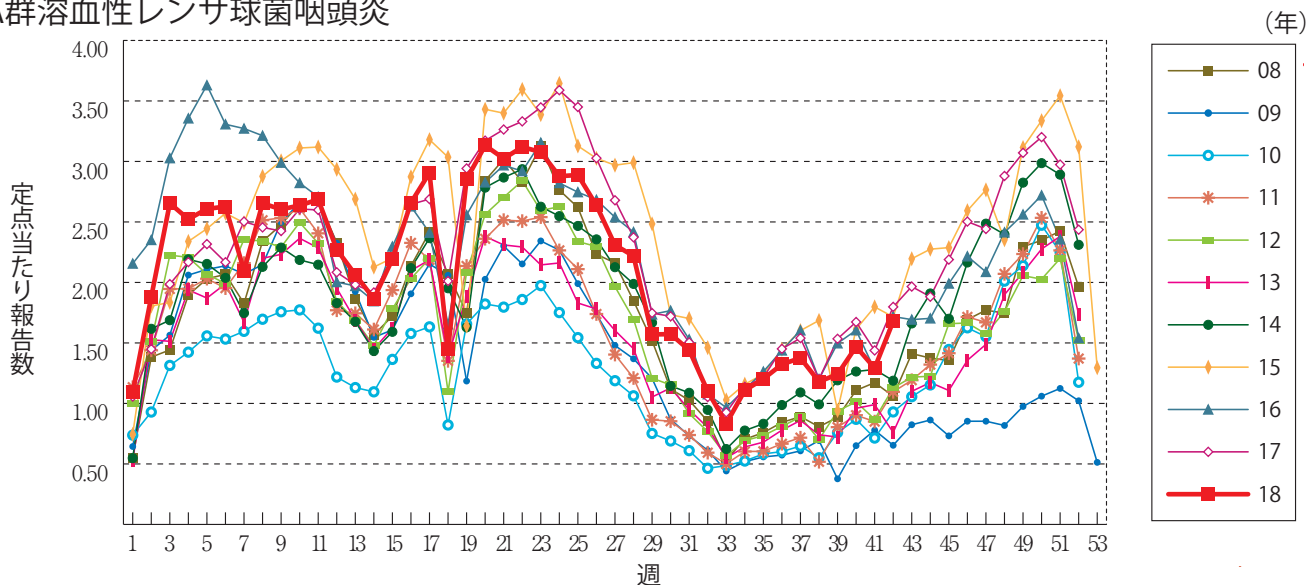
インフルエンザ



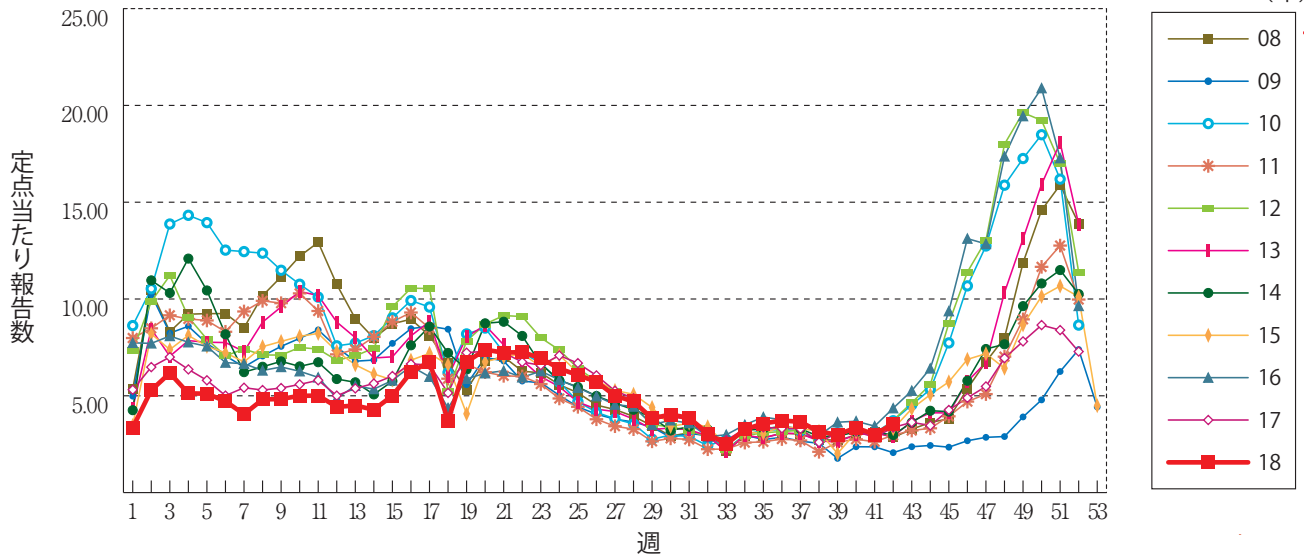
咽頭結膜熱



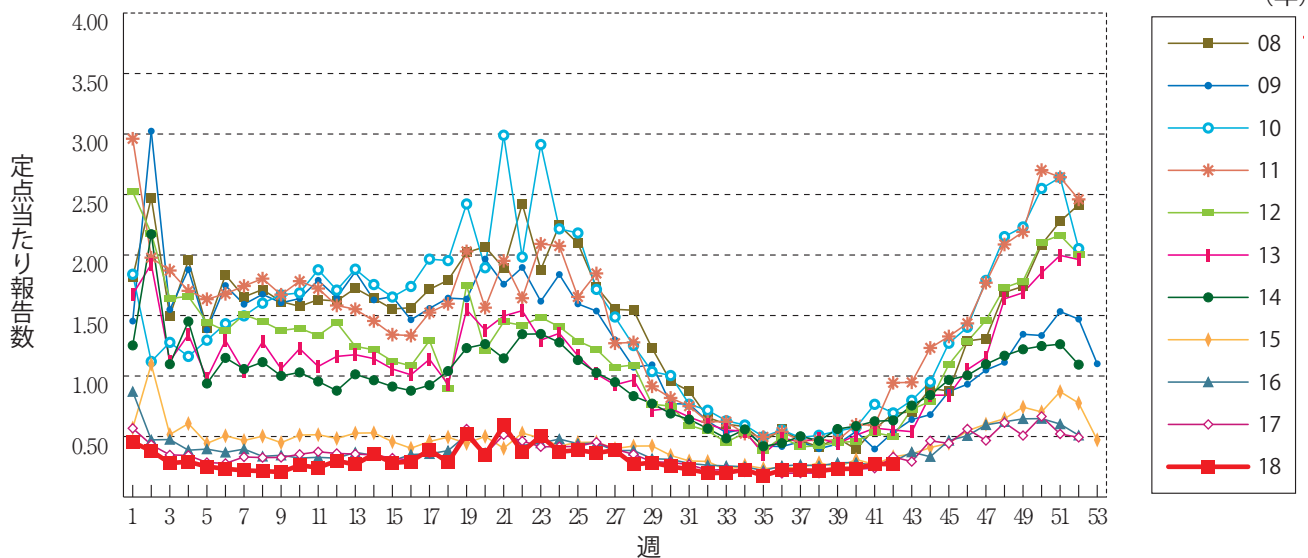
A群溶血性レンサ球菌咽頭炎



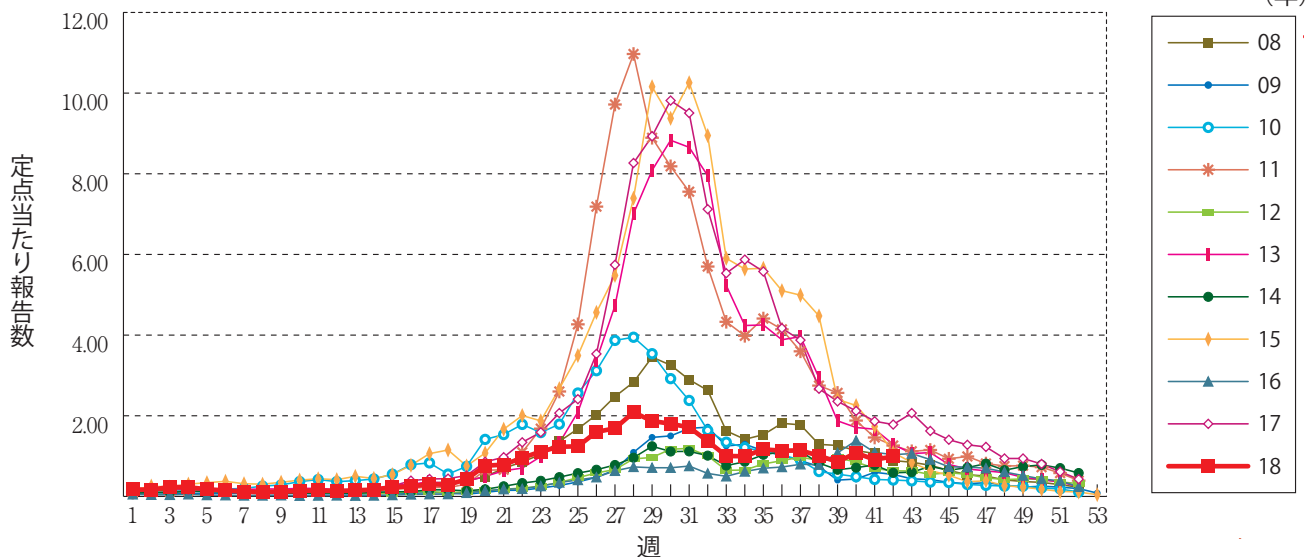
感染性胃腸炎



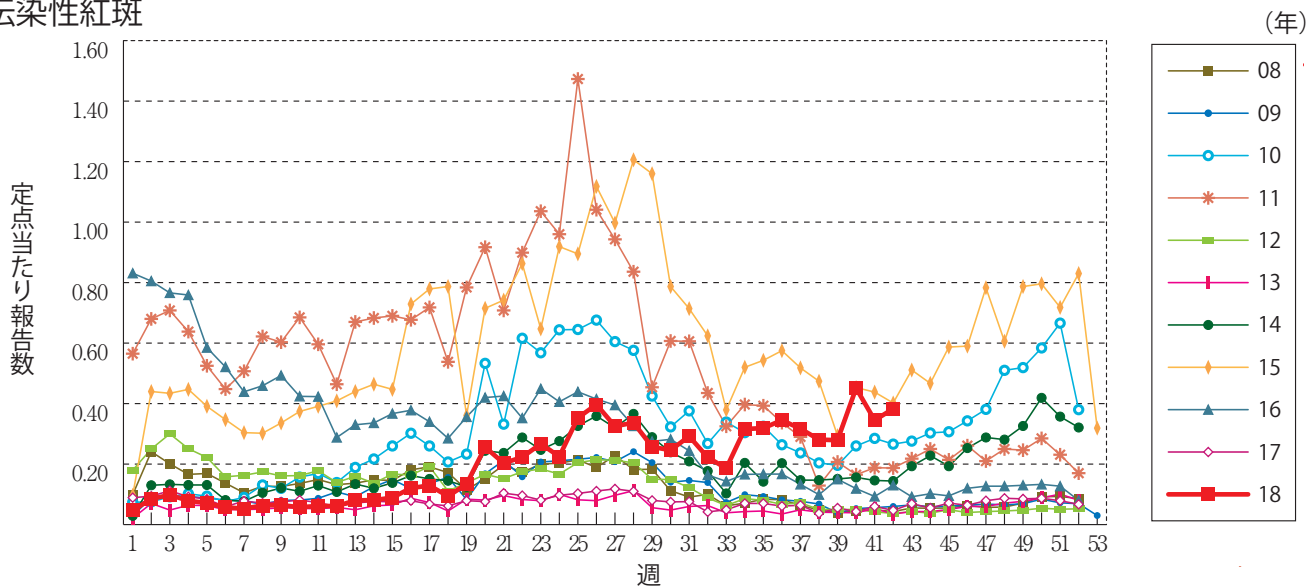
水痘



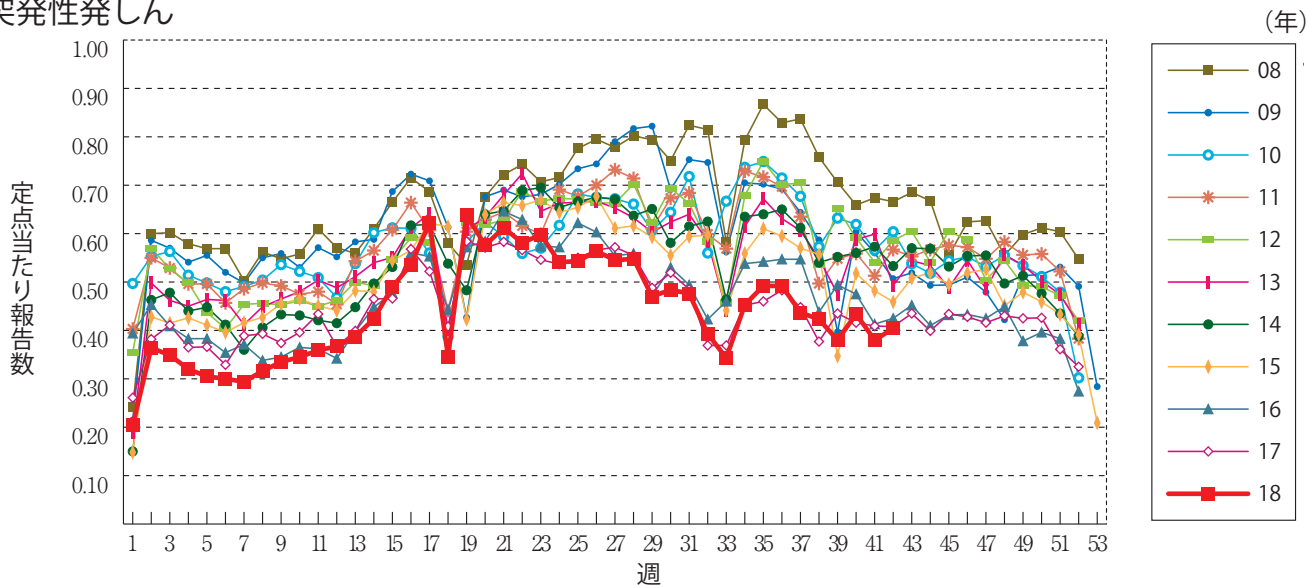
手足口病



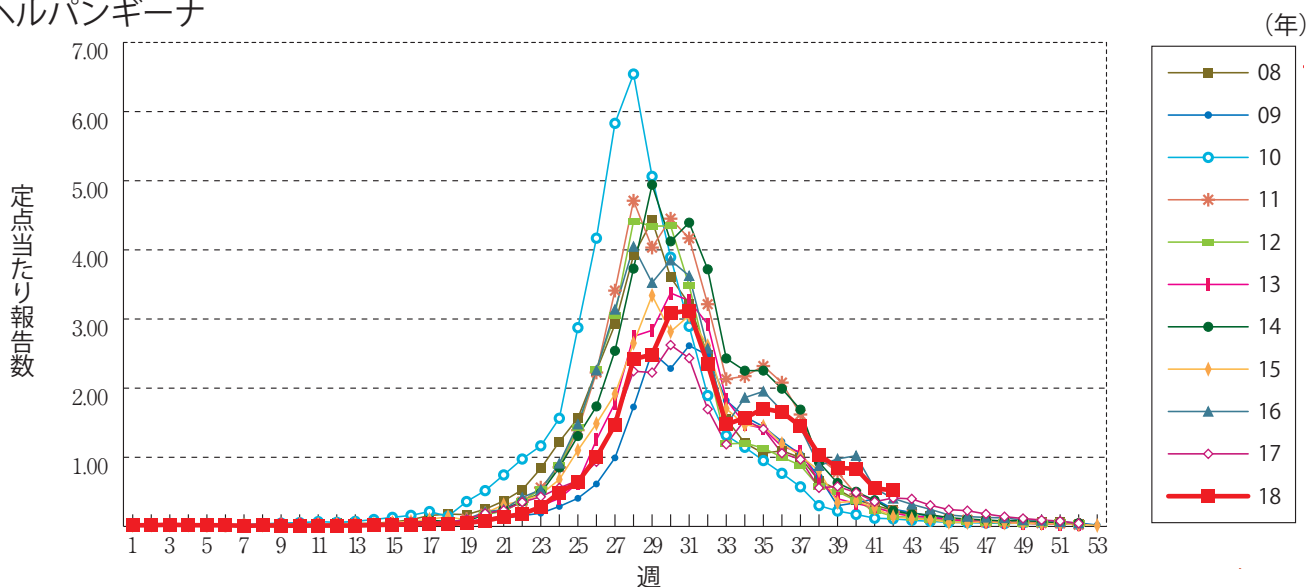
伝染性紅斑



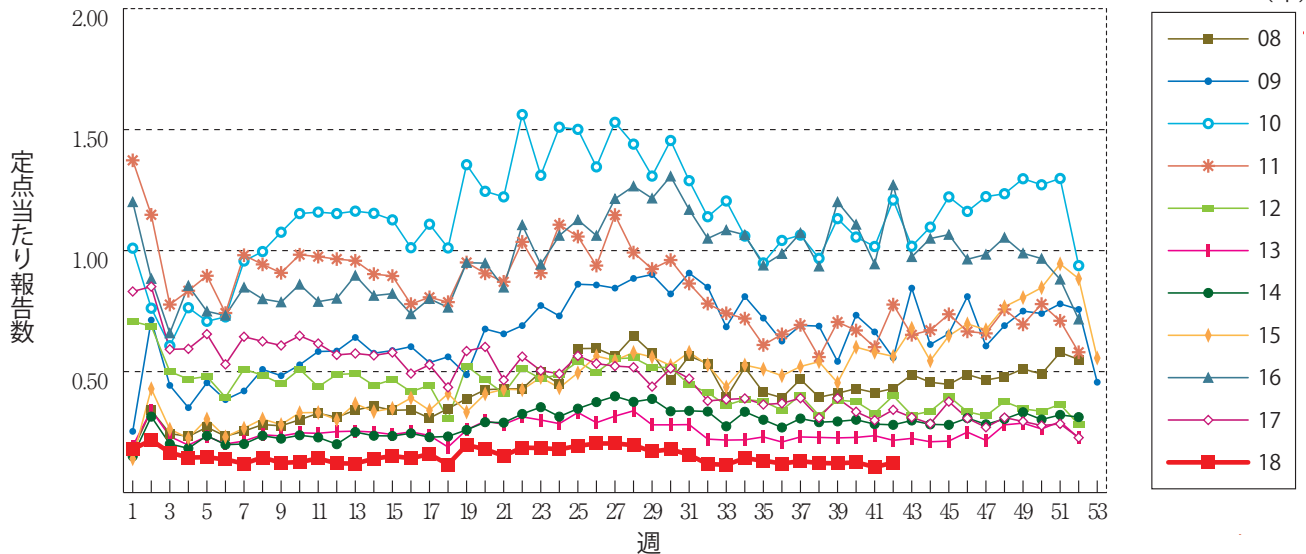
突発性発しん



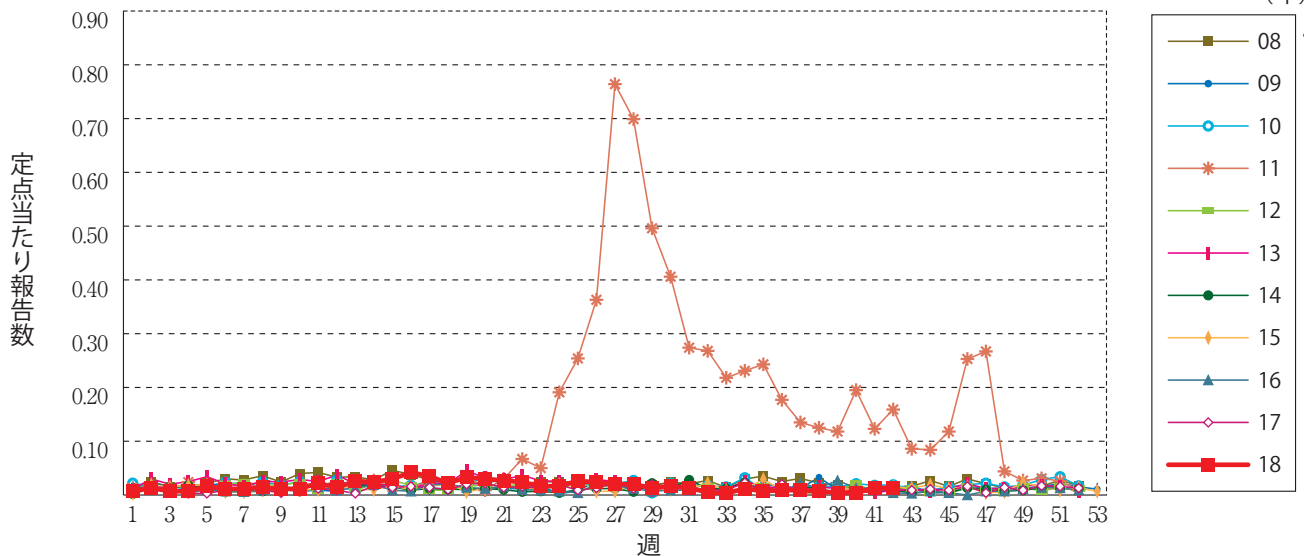
ヘルパンギーナ



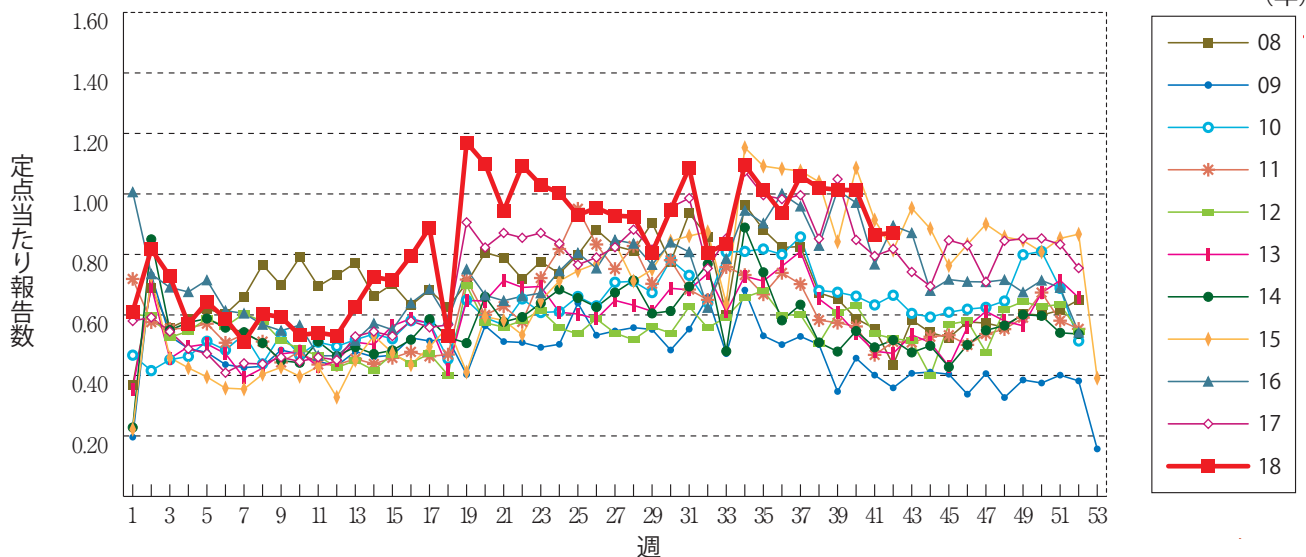
流行性耳下腺炎



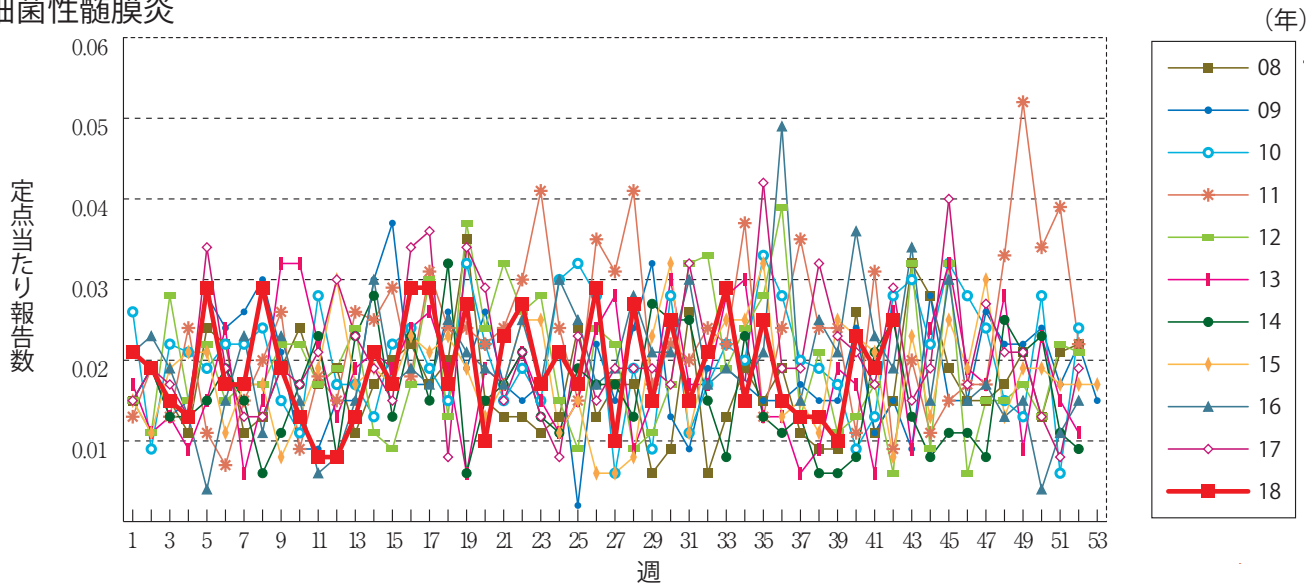
急性出血性結膜炎



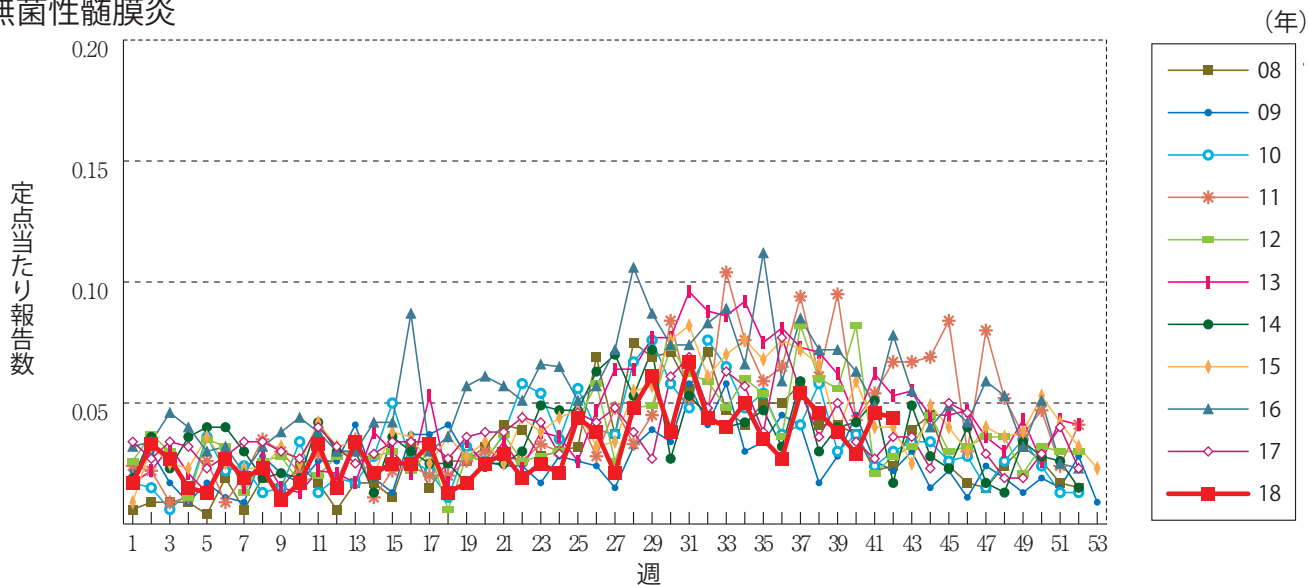
流行性角結膜炎



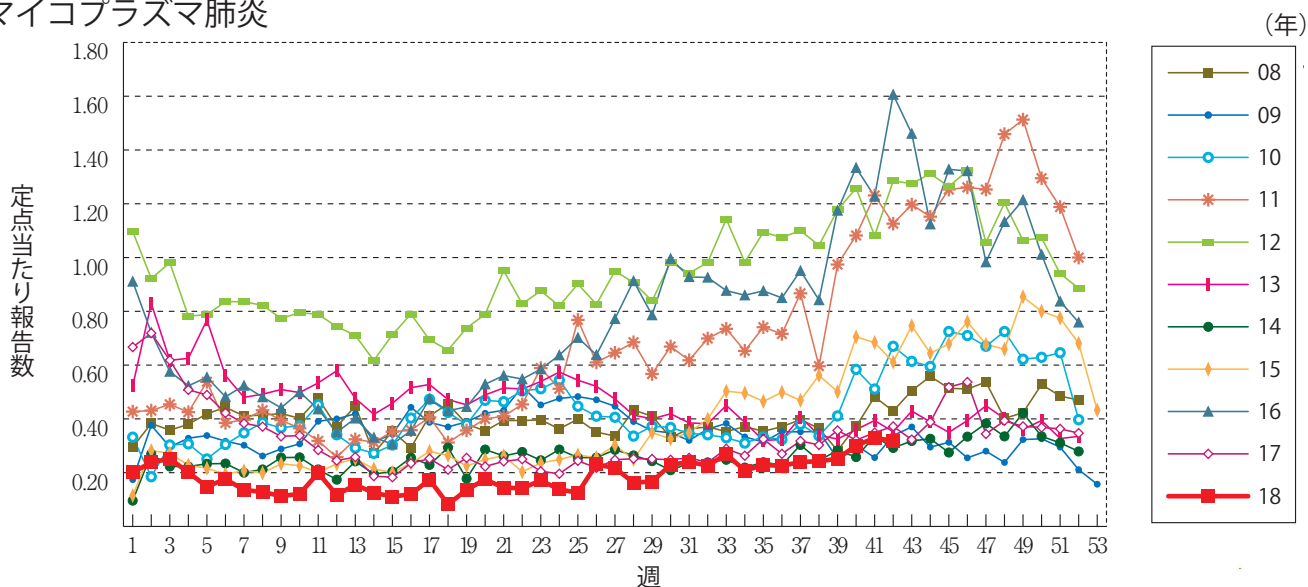
細菌性髄膜炎



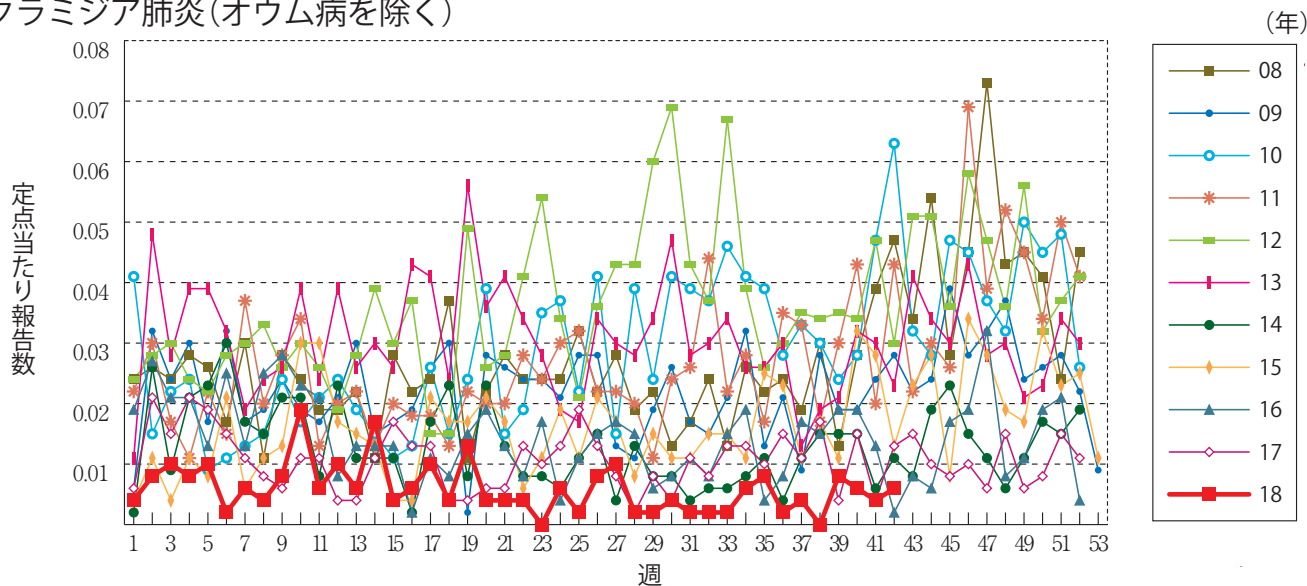
無菌性髄膜炎



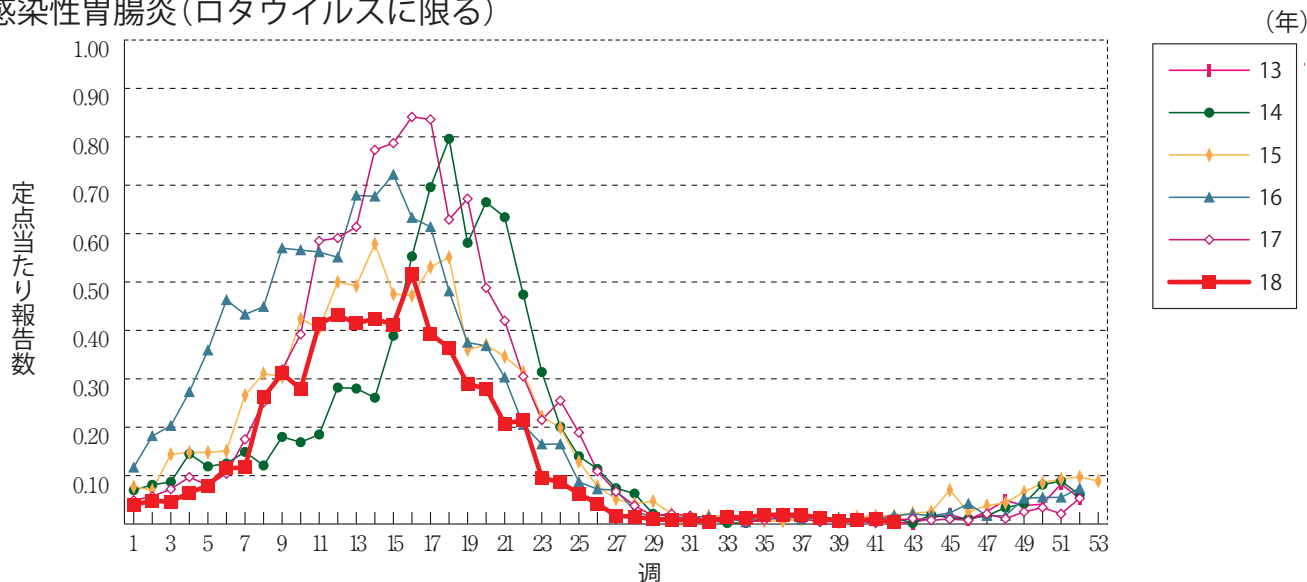
マイコプラズマ肺炎



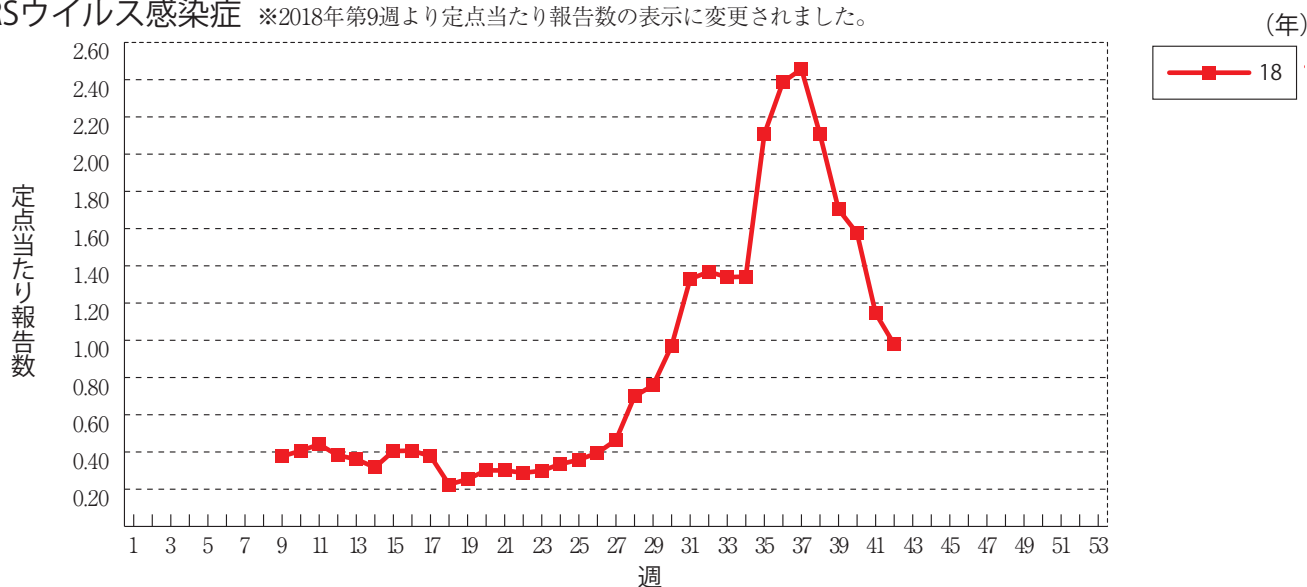
クラミジア肺炎(オウム病を除く)



感染性胃腸炎(ロタウイルスに限る)



RSウイルス感染症 ※2018年第9週より定ポイントあたり報告数の表示に変更されました。





42週のデータ

注)表中の報告数は10月24日集計分であり、その後の報告は次週以降の累積に反映されます。
 新型インフルエンザは掲載していません。

報告数・累積報告数, 疾病・都道府県別

2018年42週

	エボラ出血熱		クリミア・コンゴ出血熱		痘 瘡		南米出血熱		ペスト		マールブルグ病		ラッサ熱		急性灰白髄炎		結 核	
	報告数	累積	報告数	累積	報告数	累積	報告数	累積	報告数	累積	報告数	累積	報告数	累積	報告数	累積	報告数	累積
総 数	-	-	-	-	-	-	-	-	-	-	-	-	-	-	-	-	367	17404
北海道	-	-	-	-	-	-	-	-	-	-	-	-	-	-	-	-	7	526
青森県	-	-	-	-	-	-	-	-	-	-	-	-	-	-	-	-	1	159
岩手県	-	-	-	-	-	-	-	-	-	-	-	-	-	-	-	-	-	140
宮城県	-	-	-	-	-	-	-	-	-	-	-	-	-	-	-	-	8	270
秋田県	-	-	-	-	-	-	-	-	-	-	-	-	-	-	-	-	1	107
山形県	-	-	-	-	-	-	-	-	-	-	-	-	-	-	-	-	7	77
福島県	-	-	-	-	-	-	-	-	-	-	-	-	-	-	-	-	7	190
茨城県	-	-	-	-	-	-	-	-	-	-	-	-	-	-	-	-	9	384
栃木県	-	-	-	-	-	-	-	-	-	-	-	-	-	-	-	-	5	190
群馬県	-	-	-	-	-	-	-	-	-	-	-	-	-	-	-	-	5	177
埼玉県	-	-	-	-	-	-	-	-	-	-	-	-	-	-	-	-	3	858
千葉県	-	-	-	-	-	-	-	-	-	-	-	-	-	-	-	-	19	868
東京都	-	-	-	-	-	-	-	-	-	-	-	-	-	-	-	-	54	2627
神奈川県	-	-	-	-	-	-	-	-	-	-	-	-	-	-	-	-	33	1277
新潟県	-	-	-	-	-	-	-	-	-	-	-	-	-	-	-	-	8	236
富山県	-	-	-	-	-	-	-	-	-	-	-	-	-	-	-	-	3	162
石川県	-	-	-	-	-	-	-	-	-	-	-	-	-	-	-	-	3	138
福井県	-	-	-	-	-	-	-	-	-	-	-	-	-	-	-	-	-	106
山梨県	-	-	-	-	-	-	-	-	-	-	-	-	-	-	-	-	2	86
長野県	-	-	-	-	-	-	-	-	-	-	-	-	-	-	-	-	5	238
岐阜県	-	-	-	-	-	-	-	-	-	-	-	-	-	-	-	-	12	305
静岡県	-	-	-	-	-	-	-	-	-	-	-	-	-	-	-	-	8	422
愛知県	-	-	-	-	-	-	-	-	-	-	-	-	-	-	-	-	28	1222
三重県	-	-	-	-	-	-	-	-	-	-	-	-	-	-	-	-	3	225
滋賀県	-	-	-	-	-	-	-	-	-	-	-	-	-	-	-	-	3	187
京都府	-	-	-	-	-	-	-	-	-	-	-	-	-	-	-	-	15	445
大阪府	-	-	-	-	-	-	-	-	-	-	-	-	-	-	-	-	21	1206
兵庫県	-	-	-	-	-	-	-	-	-	-	-	-	-	-	-	-	17	681
奈良県	-	-	-	-	-	-	-	-	-	-	-	-	-	-	-	-	5	183
和歌山県	-	-	-	-	-	-	-	-	-	-	-	-	-	-	-	-	1	157
鳥取県	-	-	-	-	-	-	-	-	-	-	-	-	-	-	-	-	-	55
島根県	-	-	-	-	-	-	-	-	-	-	-	-	-	-	-	-	3	86
岡山県	-	-	-	-	-	-	-	-	-	-	-	-	-	-	-	-	6	258
広島県	-	-	-	-	-	-	-	-	-	-	-	-	-	-	-	-	1	339
山口県	-	-	-	-	-	-	-	-	-	-	-	-	-	-	-	-	2	179
徳島県	-	-	-	-	-	-	-	-	-	-	-	-	-	-	-	-	4	120
香川県	-	-	-	-	-	-	-	-	-	-	-	-	-	-	-	-	-	156
愛媛県	-	-	-	-	-	-	-	-	-	-	-	-	-	-	-	-	-	131
高知県	-	-	-	-	-	-	-	-	-	-	-	-	-	-	-	-	1	78
福岡県	-	-	-	-	-	-	-	-	-	-	-	-	-	-	-	-	24	770
佐賀県	-	-	-	-	-	-	-	-	-	-	-	-	-	-	-	-	3	93
長崎県	-	-	-	-	-	-	-	-	-	-	-	-	-	-	-	-	5	229
熊本県	-	-	-	-	-	-	-	-	-	-	-	-	-	-	-	-	1	136
大分県	-	-	-	-	-	-	-	-	-	-	-	-	-	-	-	-	12	214
宮崎県	-	-	-	-	-	-	-	-	-	-	-	-	-	-	-	-	6	139
鹿児島県	-	-	-	-	-	-	-	-	-	-	-	-	-	-	-	-	3	273
沖縄県	-	-	-	-	-	-	-	-	-	-	-	-	-	-	-	-	3	299

* 病原体がSARSコロナウイルスであるものに限る。
 ** 病原体がMERSコロナウイルスであるものに限る。2014年7月26日より届出対象疾患となりました。
 *** 2013年5月6日より届出対象疾患となりました。

報告数・累積報告数, 疾病・都道府県別

2018年42週

	ジフテリア		重症急性 呼吸器症候群*		中東呼吸器 症候群**		鳥インフル エンザ(H5N1)		鳥インフル エンザ(H7N9)***		コレラ		細菌性赤痢		腸管出血性 大腸菌感染症		腸チフス	
	報告数	累積	報告数	累積	報告数	累積	報告数	累積	報告数	累積	報告数	累積	報告数	累積	報告数	累積	報告数	累積
総 数	-	-	-	-	-	-	-	-	-	-	3	20	152	72	3472	3	32	
北海道	-	-	-	-	-	-	-	-	-	-	-	-	6	9	157	-	2	
青森県	-	-	-	-	-	-	-	-	-	-	-	-	3	-	32	1	1	
岩手県	-	-	-	-	-	-	-	-	-	-	-	-	-	2	55	-	-	
宮城県	-	-	-	-	-	-	-	-	-	-	-	-	-	3	109	-	-	
秋田県	-	-	-	-	-	-	-	-	-	-	-	-	1	1	50	-	-	
山形県	-	-	-	-	-	-	-	-	-	-	-	-	-	-	46	-	1	
福島県	-	-	-	-	-	-	-	-	-	-	-	-	3	-	22	-	-	
茨城県	-	-	-	-	-	-	-	-	-	-	-	-	-	1	65	-	-	
栃木県	-	-	-	-	-	-	-	-	-	-	-	-	-	-	44	-	-	
群馬県	-	-	-	-	-	-	-	-	-	-	-	-	1	5	110	-	-	
埼玉県	-	-	-	-	-	-	-	-	-	-	1	-	17	5	259	-	1	
千葉県	-	-	-	-	-	-	-	-	-	-	-	-	7	4	195	1	2	
東京都	-	-	-	-	-	-	-	-	-	-	-	-	8	42	13	411	-	11
神奈川県	-	-	-	-	-	-	-	-	-	-	-	-	-	10	2	274	1	2
新潟県	-	-	-	-	-	-	-	-	-	-	-	-	-	1	1	98	-	-
富山県	-	-	-	-	-	-	-	-	-	-	-	-	-	1	-	24	-	-
石川県	-	-	-	-	-	-	-	-	-	-	-	-	-	-	1	56	-	-
福井県	-	-	-	-	-	-	-	-	-	-	-	-	-	1	1	38	-	-
山梨県	-	-	-	-	-	-	-	-	-	-	-	-	1	2	2	12	-	-
長野県	-	-	-	-	-	-	-	-	-	-	-	-	-	1	2	96	-	1
岐阜県	-	-	-	-	-	-	-	-	-	-	-	-	-	-	1	55	-	5
静岡県	-	-	-	-	-	-	-	-	-	-	1	-	2	3	87	-	1	
愛知県	-	-	-	-	-	-	-	-	-	-	-	-	5	4	134	-	-	
三重県	-	-	-	-	-	-	-	-	-	-	-	-	1	3	1	39	-	-
滋賀県	-	-	-	-	-	-	-	-	-	-	-	-	-	-	-	26	-	-
京都府	-	-	-	-	-	-	-	-	-	-	-	-	-	5	-	44	-	-
大阪府	-	-	-	-	-	-	-	-	-	-	-	-	-	8	5	191	-	1
兵庫県	-	-	-	-	-	-	-	-	-	-	1	-	4	-	111	-	-	
奈良県	-	-	-	-	-	-	-	-	-	-	-	-	-	-	-	22	-	-
和歌山県	-	-	-	-	-	-	-	-	-	-	-	-	-	-	-	17	-	-
鳥取県	-	-	-	-	-	-	-	-	-	-	-	-	-	-	-	23	-	-
島根県	-	-	-	-	-	-	-	-	-	-	-	-	-	-	1	16	-	-
岡山県	-	-	-	-	-	-	-	-	-	-	-	-	10	15	2	59	-	1
広島県	-	-	-	-	-	-	-	-	-	-	-	-	-	4	1	35	-	1
山口県	-	-	-	-	-	-	-	-	-	-	-	-	-	1	-	31	-	-
徳島県	-	-	-	-	-	-	-	-	-	-	-	-	-	-	-	9	-	-
香川県	-	-	-	-	-	-	-	-	-	-	-	-	-	3	-	20	-	-
愛媛県	-	-	-	-	-	-	-	-	-	-	-	-	-	1	-	19	-	-
高知県	-	-	-	-	-	-	-	-	-	-	-	-	-	-	-	4	-	-
福岡県	-	-	-	-	-	-	-	-	-	-	-	-	-	1	-	152	-	2
佐賀県	-	-	-	-	-	-	-	-	-	-	-	-	-	1	-	15	-	-
長崎県	-	-	-	-	-	-	-	-	-	-	-	-	-	2	-	47	-	-
熊本県	-	-	-	-	-	-	-	-	-	-	-	-	-	1	1	20	-	-
大分県	-	-	-	-	-	-	-	-	-	-	-	-	-	-	-	41	-	-
宮崎県	-	-	-	-	-	-	-	-	-	-	-	-	-	-	-	36	-	-
鹿児島県	-	-	-	-	-	-	-	-	-	-	-	-	-	-	1	55	-	-
沖縄県	-	-	-	-	-	-	-	-	-	-	-	-	-	-	-	11	-	-

報告数・累積報告数, 疾病・都道府県別

2018年42週

	パラチフス		E型肝炎		ウエストナイル熱		A型肝炎		エキノコックス症		黄熱		オウム病		オムスク出血熱		回帰熱	
	報告数	累積	報告数	累積	報告数	累積	報告数	累積	報告数	累積	報告数	累積	報告数	累積	報告数	累積	報告数	累積
総数	-	19	7	364	-	-	8	822	-	10	-	-	-	6	-	-	-	5
北海道	-	-	-	70	-	-	-	7	-	10	-	-	-	-	-	-	-	5
青森県	-	-	-	1	-	-	-	1	-	-	-	-	-	-	-	-	-	-
岩手県	-	-	-	2	-	-	-	2	-	-	-	-	-	-	-	-	-	-
宮城県	-	-	-	6	-	-	-	4	-	-	-	-	-	-	-	-	-	-
秋田県	-	-	-	3	-	-	-	-	-	-	-	-	-	-	-	-	-	-
山形県	-	-	-	2	-	-	-	1	-	-	-	-	-	-	-	-	-	-
福島県	-	-	-	5	-	-	-	5	-	-	-	-	-	-	-	-	-	-
茨城県	-	-	1	9	-	-	-	12	-	-	-	-	-	-	-	-	-	-
栃木県	-	-	-	4	-	-	-	24	-	-	-	-	-	-	-	-	-	-
群馬県	-	-	-	13	-	-	-	10	-	-	-	-	-	-	-	-	-	-
埼玉県	-	2	1	26	-	-	-	39	-	-	-	-	-	1	-	-	-	-
千葉県	-	-	-	22	-	-	-	33	-	-	-	-	-	-	-	-	-	-
東京都	-	7	1	80	-	-	3	375	-	-	-	-	-	2	-	-	-	-
神奈川県	-	-	1	37	-	-	2	83	-	-	-	-	-	-	-	-	-	-
新潟県	-	-	-	9	-	-	-	13	-	-	-	-	-	-	-	-	-	-
富山県	-	1	-	3	-	-	-	4	-	-	-	-	-	-	-	-	-	-
石川県	-	-	-	3	-	-	2	2	-	-	-	-	-	-	-	-	-	-
福井県	-	-	-	4	-	-	-	5	-	-	-	-	-	1	-	-	-	-
山梨県	-	-	-	2	-	-	-	3	-	-	-	-	-	-	-	-	-	-
長野県	-	-	-	4	-	-	-	7	-	-	-	-	-	-	-	-	-	-
岐阜県	-	1	-	1	-	-	-	3	-	-	-	-	-	-	-	-	-	-
静岡県	-	-	-	3	-	-	-	5	-	-	-	-	-	1	-	-	-	-
愛知県	-	1	-	5	-	-	-	33	-	-	-	-	-	-	-	-	-	-
三重県	-	1	-	1	-	-	-	4	-	-	-	-	-	-	-	-	-	-
滋賀県	-	-	-	1	-	-	-	-	-	-	-	-	-	-	-	-	-	-
京都府	-	-	-	2	-	-	-	14	-	-	-	-	-	-	-	-	-	-
大阪府	-	2	-	8	-	-	1	42	-	-	-	-	-	-	-	-	-	-
兵庫県	-	2	3	12	-	-	-	13	-	-	-	-	-	-	-	-	-	-
奈良県	-	-	-	-	-	-	-	7	-	-	-	-	-	-	-	-	-	-
和歌山県	-	-	-	-	-	-	-	4	-	-	-	-	-	-	-	-	-	-
鳥取県	-	-	-	2	-	-	-	3	-	-	-	-	-	-	-	-	-	-
島根県	-	-	-	1	-	-	-	1	-	-	-	-	-	-	-	-	-	-
岡山県	-	-	-	1	-	-	-	5	-	-	-	-	-	-	-	-	-	-
広島県	-	-	-	7	-	-	-	5	-	-	-	-	-	-	-	-	-	-
山口県	-	-	-	1	-	-	-	1	-	-	-	-	-	-	-	-	-	-
徳島県	-	1	-	-	-	-	-	-	-	-	-	-	-	-	-	-	-	-
香川県	-	-	-	-	-	-	-	2	-	-	-	-	-	-	-	-	-	-
愛媛県	-	-	-	-	-	-	-	2	-	-	-	-	-	-	-	-	-	-
高知県	-	-	-	-	-	-	-	-	-	-	-	-	-	-	-	-	-	-
福岡県	-	-	-	5	-	-	-	14	-	-	-	-	-	1	-	-	-	-
佐賀県	-	-	-	1	-	-	-	1	-	-	-	-	-	-	-	-	-	-
長崎県	-	1	-	1	-	-	-	1	-	-	-	-	-	-	-	-	-	-
熊本県	-	-	-	1	-	-	-	2	-	-	-	-	-	-	-	-	-	-
大分県	-	-	-	-	-	-	-	2	-	-	-	-	-	-	-	-	-	-
宮崎県	-	-	-	3	-	-	-	22	-	-	-	-	-	-	-	-	-	-
鹿児島県	-	-	-	2	-	-	-	1	-	-	-	-	-	-	-	-	-	-
沖縄県	-	-	-	1	-	-	-	5	-	-	-	-	-	-	-	-	-	-

*2016年2月15日より届出対象疾患となりました。

**2013年3月4日より届出対象疾患となりました。

報告数・累積報告数, 疾病・都道府県別

2018年42週

	キャサナル 森林病		Q 熱		狂犬病		コクシジ オイドス症		サル痘		ジカウイルス 感染症*		重症熱性血小板 減少症候群**		腎症候性出血熱		西部ウマ脳炎	
	報告数	累積	報告数	累積	報告数	累積	報告数	累積	報告数	累積	報告数	累積	報告数	累積	報告数	累積	報告数	累積
総 数	-	-	-	3	-	-	-	2	-	-	-	-	1	69	-	-	-	-
北海道	-	-	-	-	-	-	-	-	-	-	-	-	-	-	-	-	-	-
青森県	-	-	-	-	-	-	-	-	-	-	-	-	-	-	-	-	-	-
岩手県	-	-	-	-	-	-	-	-	-	-	-	-	-	-	-	-	-	-
宮城県	-	-	-	-	-	-	-	-	-	-	-	-	-	-	-	-	-	-
秋田県	-	-	-	-	-	-	-	-	-	-	-	-	-	-	-	-	-	-
山形県	-	-	-	-	-	-	-	-	-	-	-	-	-	-	-	-	-	-
福島県	-	-	-	-	-	-	-	-	-	-	-	-	-	-	-	-	-	-
茨城県	-	-	-	-	-	-	-	-	-	-	-	-	-	-	-	-	-	-
栃木県	-	-	-	-	-	-	1	-	-	-	-	-	-	-	-	-	-	-
群馬県	-	-	-	-	-	-	-	-	-	-	-	-	-	-	-	-	-	-
埼玉県	-	-	-	-	-	-	-	-	-	-	-	-	-	-	-	-	-	-
千葉県	-	-	-	-	-	-	-	-	-	-	-	-	-	-	-	-	-	-
東京都	-	-	-	2	-	-	-	-	-	-	-	-	-	-	-	-	-	-
神奈川県	-	-	-	-	-	-	-	-	-	-	-	-	-	-	-	-	-	-
新潟県	-	-	-	-	-	-	-	-	-	-	-	-	-	-	-	-	-	-
富山県	-	-	-	-	-	-	-	-	-	-	-	-	-	-	-	-	-	-
石川県	-	-	-	-	-	-	-	-	-	-	-	-	-	-	-	-	-	-
福井県	-	-	-	-	-	-	-	-	-	-	-	-	-	-	-	-	-	-
山梨県	-	-	-	-	-	-	-	-	-	-	-	-	-	-	-	-	-	-
長野県	-	-	-	-	-	-	-	-	-	-	-	-	-	-	-	-	-	-
岐阜県	-	-	-	-	-	-	-	-	-	-	-	-	-	-	-	-	-	-
静岡県	-	-	-	-	-	-	-	-	-	-	-	-	-	-	-	-	-	-
愛知県	-	-	-	-	-	-	-	-	-	-	-	-	-	-	-	-	-	-
三重県	-	-	-	-	-	-	-	-	-	-	-	-	1	-	-	-	-	-
滋賀県	-	-	-	-	-	-	-	-	-	-	-	-	-	-	-	-	-	-
京都府	-	-	-	-	-	-	-	-	-	-	-	-	1	-	-	-	-	-
大阪府	-	-	-	-	-	-	1	-	-	-	-	-	1	-	-	-	-	-
兵庫県	-	-	-	1	-	-	-	-	-	-	-	-	-	-	-	-	-	-
奈良県	-	-	-	-	-	-	-	-	-	-	-	-	-	-	-	-	-	-
和歌山県	-	-	-	-	-	-	-	-	-	-	-	-	5	-	-	-	-	-
鳥取県	-	-	-	-	-	-	-	-	-	-	-	-	-	-	-	-	-	-
島根県	-	-	-	-	-	-	-	-	-	-	-	-	2	-	-	-	-	-
岡山県	-	-	-	-	-	-	-	-	-	-	-	-	2	-	-	-	-	-
広島県	-	-	-	-	-	-	-	-	-	-	-	1	9	-	-	-	-	-
山口県	-	-	-	-	-	-	-	-	-	-	-	-	7	-	-	-	-	-
徳島県	-	-	-	-	-	-	-	-	-	-	-	-	1	-	-	-	-	-
香川県	-	-	-	-	-	-	-	-	-	-	-	-	1	-	-	-	-	-
愛媛県	-	-	-	-	-	-	-	-	-	-	-	-	3	-	-	-	-	-
高知県	-	-	-	-	-	-	-	-	-	-	-	-	5	-	-	-	-	-
福岡県	-	-	-	-	-	-	-	-	-	-	-	-	1	-	-	-	-	-
佐賀県	-	-	-	-	-	-	-	-	-	-	-	-	1	-	-	-	-	-
長崎県	-	-	-	-	-	-	-	-	-	-	-	-	4	-	-	-	-	-
熊本県	-	-	-	-	-	-	-	-	-	-	-	-	3	-	-	-	-	-
大分県	-	-	-	-	-	-	-	-	-	-	-	-	2	-	-	-	-	-
宮崎県	-	-	-	-	-	-	-	-	-	-	-	-	11	-	-	-	-	-
鹿児島県	-	-	-	-	-	-	-	-	-	-	-	-	9	-	-	-	-	-
沖縄県	-	-	-	-	-	-	-	-	-	-	-	-	-	-	-	-	-	-

*鳥インフルエンザ(H5N1及びH7N9)を除く。

報告数・累積報告数, 疾病・都道府県別

2018年42週

	ダニ媒介脳炎		炭 疽		チクングニア熱		つつが虫病		デング熱		東部ウマ脳炎		鳥インフルエンザ*		ニパウイルス感染症		日本紅斑熱	
	報告数	累積	報告数	累積	報告数	累積	報告数	累積	報告数	累積	報告数	累積	報告数	累積	報告数	累積	報告数	累積
総 数	-	1	-	-	-	3	1	100	3	153	-	-	-	-	-	-	14	252
北海道	-	1	-	-	-	1	-	-	-	2	-	-	-	-	-	-	-	-
青森県	-	-	-	-	-	-	1	5	-	-	-	-	-	-	-	-	-	-
岩手県	-	-	-	-	-	-	-	1	-	-	-	-	-	-	-	-	-	-
宮城県	-	-	-	-	-	-	-	3	-	1	-	-	-	-	-	-	-	-
秋田県	-	-	-	-	-	-	-	4	-	-	-	-	-	-	-	-	-	-
山形県	-	-	-	-	-	-	-	7	-	1	-	-	-	-	-	-	-	-
福島県	-	-	-	-	-	-	-	11	-	2	-	-	-	-	-	-	-	-
茨城県	-	-	-	-	-	-	-	2	-	2	-	-	-	-	-	-	-	-
栃木県	-	-	-	-	-	-	-	2	-	-	-	-	-	-	-	-	-	-
群馬県	-	-	-	-	-	-	-	5	-	1	-	-	-	-	-	-	-	-
埼玉県	-	-	-	-	-	1	-	2	-	2	-	-	-	-	-	-	-	-
千葉県	-	-	-	-	-	-	-	5	-	5	-	-	-	-	-	-	1	9
東京都	-	-	-	-	-	-	-	4	2	51	-	-	-	-	-	-	-	-
神奈川県	-	-	-	-	-	-	-	1	1	15	-	-	-	-	-	-	-	-
新潟県	-	-	-	-	-	-	-	5	-	5	-	-	-	-	-	-	-	-
富山県	-	-	-	-	-	-	-	1	-	3	-	-	-	-	-	-	-	-
石川県	-	-	-	-	-	-	-	-	-	1	-	-	-	-	-	-	-	-
福井県	-	-	-	-	-	-	-	-	-	-	-	-	-	-	-	-	-	-
山梨県	-	-	-	-	-	-	-	-	-	1	-	-	-	-	-	-	-	-
長野県	-	-	-	-	-	-	-	2	-	3	-	-	-	-	-	-	-	1
岐阜県	-	-	-	-	-	-	-	4	-	5	-	-	-	-	-	-	-	-
静岡県	-	-	-	-	-	-	-	1	-	5	-	-	-	-	-	-	1	3
愛知県	-	-	-	-	-	1	-	1	-	15	-	-	-	-	-	-	-	1
三重県	-	-	-	-	-	-	-	-	-	-	-	-	-	-	-	-	-	31
滋賀県	-	-	-	-	-	-	-	-	-	-	-	-	-	-	-	-	-	-
京都府	-	-	-	-	-	-	-	-	-	2	-	-	-	-	-	-	-	2
大阪府	-	-	-	-	-	-	-	-	-	13	-	-	-	-	-	-	-	7
兵庫県	-	-	-	-	-	-	-	-	-	6	-	-	-	-	-	-	-	9
奈良県	-	-	-	-	-	-	-	-	-	2	-	-	-	-	-	-	-	-
和歌山県	-	-	-	-	-	-	-	1	-	-	-	-	-	-	-	-	1	29
鳥取県	-	-	-	-	-	-	-	1	-	1	-	-	-	-	-	-	-	1
島根県	-	-	-	-	-	-	-	2	-	-	-	-	-	-	-	-	3	15
岡山県	-	-	-	-	-	-	-	2	-	-	-	-	-	-	-	-	-	5
広島県	-	-	-	-	-	-	-	3	-	3	-	-	-	-	-	-	2	39
山口県	-	-	-	-	-	-	-	1	-	2	-	-	-	-	-	-	-	1
徳島県	-	-	-	-	-	-	-	-	-	-	-	-	-	-	-	-	-	3
香川県	-	-	-	-	-	-	-	-	-	-	-	-	-	-	-	-	-	9
愛媛県	-	-	-	-	-	-	-	-	-	-	-	-	-	-	-	-	1	7
高知県	-	-	-	-	-	-	-	-	-	-	-	-	-	-	-	-	-	13
福岡県	-	-	-	-	-	-	-	3	-	-	-	-	-	-	-	-	1	4
佐賀県	-	-	-	-	-	-	-	-	-	-	-	-	-	-	-	-	1	10
長崎県	-	-	-	-	-	-	-	3	-	-	-	-	-	-	-	-	-	16
熊本県	-	-	-	-	-	-	-	1	-	1	-	-	-	-	-	-	1	4
大分県	-	-	-	-	-	-	-	-	-	2	-	-	-	-	-	-	-	-
宮崎県	-	-	-	-	-	-	-	1	-	1	-	-	-	-	-	-	1	17
鹿児島県	-	-	-	-	-	-	-	16	-	-	-	-	-	-	-	-	1	16
沖縄県	-	-	-	-	-	-	-	-	-	-	-	-	-	-	-	-	-	-

報告数・累積報告数, 疾病・都道府県別

2018年42週

	日本脳炎		ハンタウイルス 肺症候群		Bウイルス病		鼻 疽		ブルセラ症		ベネズエラ ウマ脳炎		ヘンドラウイルス 感 染 症		発しんチフス		ボツリヌス症	
	報告数	累積	報告数	累積	報告数	累積	報告数	累積	報告数	累積	報告数	累積	報告数	累積	報告数	累積	報告数	累積
総 数	-	-	-	-	-	-	-	-	3	-	-	-	-	-	-	-	-	2
北海道	-	-	-	-	-	-	-	-	-	-	-	-	-	-	-	-	-	-
青森県	-	-	-	-	-	-	-	-	-	-	-	-	-	-	-	-	-	-
岩手県	-	-	-	-	-	-	-	-	-	-	-	-	-	-	-	-	-	-
宮城県	-	-	-	-	-	-	-	-	-	-	-	-	-	-	-	-	-	-
秋田県	-	-	-	-	-	-	-	-	-	-	-	-	-	-	-	-	-	-
山形県	-	-	-	-	-	-	-	-	-	-	-	-	-	-	-	-	-	-
福島県	-	-	-	-	-	-	-	-	-	-	-	-	-	-	-	-	-	-
茨城県	-	-	-	-	-	-	-	-	-	-	-	-	-	-	-	-	-	-
栃木県	-	-	-	-	-	-	-	-	-	-	-	-	-	-	-	-	-	-
群馬県	-	-	-	-	-	-	-	-	1	-	-	-	-	-	-	-	-	-
埼玉県	-	-	-	-	-	-	-	-	-	-	-	-	-	-	-	-	-	-
千葉県	-	-	-	-	-	-	-	-	1	-	-	-	-	-	-	-	-	-
東京都	-	-	-	-	-	-	-	-	-	-	-	-	-	-	-	-	-	1
神奈川県	-	-	-	-	-	-	-	-	-	-	-	-	-	-	-	-	-	-
新潟県	-	-	-	-	-	-	-	-	-	-	-	-	-	-	-	-	-	-
富山県	-	-	-	-	-	-	-	-	-	-	-	-	-	-	-	-	-	-
石川県	-	-	-	-	-	-	-	-	1	-	-	-	-	-	-	-	-	-
福井県	-	-	-	-	-	-	-	-	-	-	-	-	-	-	-	-	-	-
山梨県	-	-	-	-	-	-	-	-	-	-	-	-	-	-	-	-	-	-
長野県	-	-	-	-	-	-	-	-	-	-	-	-	-	-	-	-	-	-
岐阜県	-	-	-	-	-	-	-	-	-	-	-	-	-	-	-	-	-	-
静岡県	-	-	-	-	-	-	-	-	-	-	-	-	-	-	-	-	-	-
愛知県	-	-	-	-	-	-	-	-	-	-	-	-	-	-	-	-	-	-
三重県	-	-	-	-	-	-	-	-	-	-	-	-	-	-	-	-	-	-
滋賀県	-	-	-	-	-	-	-	-	-	-	-	-	-	-	-	-	-	-
京都府	-	-	-	-	-	-	-	-	-	-	-	-	-	-	-	-	-	-
大阪府	-	-	-	-	-	-	-	-	-	-	-	-	-	-	-	-	-	-
兵庫県	-	-	-	-	-	-	-	-	-	-	-	-	-	-	-	-	-	-
奈良県	-	-	-	-	-	-	-	-	-	-	-	-	-	-	-	-	-	-
和歌山県	-	-	-	-	-	-	-	-	-	-	-	-	-	-	-	-	-	-
鳥取県	-	-	-	-	-	-	-	-	-	-	-	-	-	-	-	-	-	-
島根県	-	-	-	-	-	-	-	-	-	-	-	-	-	-	-	-	-	-
岡山県	-	-	-	-	-	-	-	-	-	-	-	-	-	-	-	-	-	1
広島県	-	-	-	-	-	-	-	-	-	-	-	-	-	-	-	-	-	-
山口県	-	-	-	-	-	-	-	-	-	-	-	-	-	-	-	-	-	-
徳島県	-	-	-	-	-	-	-	-	-	-	-	-	-	-	-	-	-	-
香川県	-	-	-	-	-	-	-	-	-	-	-	-	-	-	-	-	-	-
愛媛県	-	-	-	-	-	-	-	-	-	-	-	-	-	-	-	-	-	-
高知県	-	-	-	-	-	-	-	-	-	-	-	-	-	-	-	-	-	-
福岡県	-	-	-	-	-	-	-	-	-	-	-	-	-	-	-	-	-	-
佐賀県	-	-	-	-	-	-	-	-	-	-	-	-	-	-	-	-	-	-
長崎県	-	-	-	-	-	-	-	-	-	-	-	-	-	-	-	-	-	-
熊本県	-	-	-	-	-	-	-	-	-	-	-	-	-	-	-	-	-	-
大分県	-	-	-	-	-	-	-	-	-	-	-	-	-	-	-	-	-	-
宮崎県	-	-	-	-	-	-	-	-	-	-	-	-	-	-	-	-	-	-
鹿児島県	-	-	-	-	-	-	-	-	-	-	-	-	-	-	-	-	-	-
沖縄県	-	-	-	-	-	-	-	-	-	-	-	-	-	-	-	-	-	-

報告数・累積報告数, 疾病・都道府県別

2018年42週

	マラリア		野 兎 病		ライム病		リッサウイルス 感 染 症		リフトバレー熱		類 鼻 痘		レジオネラ症		レプトスピラ症		ロッキー山 紅 斑 熱	
	報告数	累積	報告数	累積	報告数	累積	報告数	累積	報告数	累積	報告数	累積	報告数	累積	報告数	累積	報告数	累積
総 数	1	42	-	-	1	12	-	-	-	-	-	2	46	1775	1	26	-	-
北海道	-	1	-	-	-	5	-	-	-	-	-	-	1	29	-	-	-	-
青森県	-	-	-	-	-	-	-	-	-	-	-	-	-	6	-	-	-	-
岩手県	-	-	-	-	-	-	-	-	-	-	-	-	-	10	-	-	-	-
宮城県	-	-	-	-	-	-	-	-	-	-	-	-	3	28	-	-	-	-
秋田県	-	-	-	-	-	1	-	-	-	-	-	-	-	5	-	-	-	-
山形県	-	-	-	-	-	-	-	-	-	-	-	-	-	16	-	-	-	-
福島県	-	-	-	-	-	-	-	-	-	-	-	-	1	22	-	-	-	-
茨城県	-	2	-	-	-	-	-	-	-	-	-	-	1	50	-	-	-	-
栃木県	-	-	-	-	-	-	-	-	-	-	-	-	-	40	-	-	-	-
群馬県	-	-	-	-	-	-	-	-	-	-	-	-	1	48	-	1	-	-
埼玉県	1	6	-	-	-	-	-	-	-	-	-	-	3	85	-	-	-	-
千葉県	-	3	-	-	-	-	-	-	-	-	-	-	3	78	-	-	-	-
東京都	-	13	-	-	-	1	-	-	-	-	-	1	5	140	1	5	-	-
神奈川県	-	1	-	-	-	1	-	-	-	-	-	-	2	88	-	2	-	-
新潟県	-	-	-	-	-	-	-	-	-	-	-	-	1	39	-	-	-	-
富山県	-	-	-	-	-	-	-	-	-	-	-	-	-	35	-	-	-	-
石川県	-	-	-	-	-	-	-	-	-	-	-	-	1	20	-	-	-	-
福井県	-	-	-	-	-	1	-	-	-	-	-	-	1	16	-	-	-	-
山梨県	-	1	-	-	-	-	-	-	-	-	-	-	-	16	-	-	-	-
長野県	-	-	-	-	-	-	-	-	-	-	-	-	-	45	-	-	-	-
岐阜県	-	-	-	-	-	-	-	-	-	-	-	-	1	40	-	-	-	-
静岡県	-	1	-	-	-	-	-	-	-	-	-	-	2	86	-	1	-	-
愛知県	-	2	-	-	-	-	-	-	-	-	-	1	3	137	-	1	-	-
三重県	-	-	-	-	-	-	-	-	-	-	-	-	2	29	-	-	-	-
滋賀県	-	-	-	-	-	-	-	-	-	-	-	-	1	30	-	-	-	-
京都府	-	-	-	-	-	-	-	-	-	-	-	-	2	40	-	-	-	-
大阪府	-	4	-	-	-	1	-	-	-	-	-	-	3	113	-	1	-	-
兵庫県	-	1	-	-	1	1	-	-	-	-	-	-	4	68	-	2	-	-
奈良県	-	-	-	-	-	-	-	-	-	-	-	-	-	15	-	-	-	-
和歌山県	-	-	-	-	-	-	-	-	-	-	-	-	-	15	-	-	-	-
鳥取県	-	-	-	-	-	-	-	-	-	-	-	-	-	15	-	1	-	-
島根県	-	-	-	-	-	-	-	-	-	-	-	-	1	14	-	-	-	-
岡山県	-	-	-	-	-	-	-	-	-	-	-	-	-	66	-	-	-	-
広島県	-	-	-	-	-	-	-	-	-	-	-	-	1	84	-	1	-	-
山口県	-	-	-	-	-	-	-	-	-	-	-	-	-	14	-	-	-	-
徳島県	-	-	-	-	-	-	-	-	-	-	-	-	-	14	-	-	-	-
香川県	-	-	-	-	-	-	-	-	-	-	-	-	-	16	-	-	-	-
愛媛県	-	1	-	-	-	-	-	-	-	-	-	-	1	18	-	-	-	-
高知県	-	-	-	-	-	-	-	-	-	-	-	-	-	7	-	-	-	-
福岡県	-	1	-	-	-	-	-	-	-	-	-	-	-	46	-	-	-	-
佐賀県	-	1	-	-	-	-	-	-	-	-	-	-	-	9	-	-	-	-
長崎県	-	3	-	-	-	-	-	-	-	-	-	-	-	14	-	-	-	-
熊本県	-	-	-	-	-	-	-	-	-	-	-	-	-	22	-	-	-	-
大分県	-	-	-	-	-	1	-	-	-	-	-	-	1	16	-	-	-	-
宮崎県	-	-	-	-	-	-	-	-	-	-	-	-	1	6	-	2	-	-
鹿児島県	-	-	-	-	-	-	-	-	-	-	-	-	-	7	-	-	-	-
沖縄県	-	1	-	-	-	-	-	-	-	-	-	-	-	18	-	9	-	-

*E型肝炎及びA型肝炎を除く。

**2014年9月19日より届出対象疾患となりました。

***急性灰白髄炎を除く。2018年5月1日より届出対象疾患となりました。

****ウエストナイル脳炎、西部ウマ脳炎、ダニ媒介脳炎、東部ウマ脳炎、日本脳炎、ベネズエラウマ脳炎及びリフトバレー熱を除く。

報告数・累積報告数, 疾病・都道府県別

2018年42週

	アメルバ赤痢		ウイルス性肝炎*		カリバネム耐性 腸内細菌科細菌感染症**		急性弛緩性 麻痺***		急性脳炎****		クリプト スポリジウム症		クロイツフェルト ・ヤコブ病		劇症型溶血性 レンサ球菌感染症		後天性免疫不全 症候群	
	報告数	累積	報告数	累積	報告数	累積	報告数	累積	報告数	累積	報告数	累積	報告数	累積	報告数	累積	報告数	累積
総 数	13	679	4	195	39	1705	10	73	5	533	-	12	2	171	4	562	13	1038
北海道	-	14	-	7	-	33	-	-	-	9	-	5	-	8	-	14	1	24
青森県	-	2	-	-	-	20	-	-	-	1	-	-	-	3	-	4	-	4
岩手県	-	7	-	-	-	4	-	-	-	2	-	-	-	2	-	5	-	1
宮城県	1	11	-	3	-	19	-	-	-	-	1	-	2	-	11	-	9	
秋田県	-	1	-	2	-	8	-	-	-	6	-	-	-	1	-	5	-	-
山形県	1	3	-	1	-	5	-	-	-	1	-	-	-	4	-	4	1	3
福島県	-	11	-	-	1	44	-	-	-	8	-	-	-	2	-	13	-	5
茨城県	-	14	-	3	-	22	1	3	-	20	-	-	-	2	1	8	-	13
栃木県	-	7	-	3	-	19	-	1	-	7	-	-	-	2	-	11	1	14
群馬県	-	6	-	4	-	20	-	-	-	9	-	-	-	8	-	10	-	9
埼玉県	1	33	-	5	-	71	-	3	-	31	-	-	-	5	-	24	-	28
千葉県	-	31	2	15	4	74	1	2	3	68	-	-	-	5	-	28	-	40
東京都	2	130	-	50	2	171	-	4	-	47	-	3	1	21	1	74	5	321
神奈川県	2	60	-	16	3	192	-	4	-	27	-	-	1	14	-	43	1	60
新潟県	-	12	1	9	-	24	-	2	1	14	-	-	-	4	-	4	-	5
富山県	1	2	-	-	-	12	-	1	-	6	-	-	-	-	-	19	-	-
石川県	-	4	-	3	-	23	-	1	-	1	-	-	-	2	-	4	1	3
福井県	-	2	-	-	1	10	-	2	-	4	-	-	-	3	-	3	-	1
山梨県	-	5	-	1	-	4	-	1	-	7	-	-	-	3	-	1	-	-
長野県	-	13	-	2	-	31	-	1	-	9	-	-	-	5	-	8	-	12
岐阜県	-	16	-	2	1	15	2	7	-	6	-	-	-	-	-	9	1	20
静岡県	-	13	-	-	2	32	-	1	-	16	-	-	-	5	-	23	-	25
愛知県	-	37	-	3	2	116	1	5	-	27	-	-	-	3	1	39	-	78
三重県	-	7	-	2	-	33	-	2	-	10	-	-	-	1	-	7	-	12
滋賀県	-	5	-	1	-	10	-	1	-	3	-	-	-	6	-	8	1	7
京都府	-	19	-	5	-	35	1	3	-	9	-	-	-	6	-	9	-	18
大阪府	2	66	-	8	6	157	-	3	-	20	-	-	-	9	-	26	-	125
兵庫県	-	26	-	13	2	59	1	8	-	26	-	1	-	6	1	28	-	22
奈良県	-	6	-	1	1	33	-	1	-	5	-	-	-	1	-	10	-	5
和歌山県	-	2	-	1	-	13	-	-	-	4	-	-	-	1	-	2	-	2
鳥取県	-	5	-	-	-	6	-	-	-	-	-	-	-	2	-	6	-	2
島根県	-	2	-	-	1	13	-	-	-	1	-	-	-	-	-	4	-	1
岡山県	-	15	-	4	1	18	-	2	-	6	-	-	-	2	-	13	-	13
広島県	-	15	-	6	1	49	-	1	-	12	-	-	-	7	-	5	-	15
山口県	-	2	-	-	1	21	1	3	-	12	-	-	-	3	-	6	-	3
徳島県	-	3	-	2	1	6	-	-	-	3	-	-	-	1	-	3	-	9
香川県	-	3	-	1	-	12	-	-	-	1	-	-	-	-	-	7	-	3
愛媛県	1	4	-	-	-	6	1	2	-	1	-	-	-	3	-	4	-	5
高知県	-	3	-	1	-	17	-	-	-	-	-	-	-	1	-	5	-	7
福岡県	1	29	1	5	4	120	-	3	-	30	-	-	-	6	-	17	1	61
佐賀県	1	4	-	1	-	14	-	-	-	-	-	-	-	4	-	2	-	6
長崎県	-	3	-	1	-	50	-	-	-	2	-	-	-	4	-	10	-	4
熊本県	-	10	-	2	2	19	-	1	-	1	-	-	-	-	-	9	-	7
大分県	-	5	-	2	-	6	-	1	-	15	-	-	-	-	-	2	-	10
宮崎県	-	1	-	5	1	9	-	1	-	6	-	-	-	2	-	3	-	6
鹿児島県	-	5	-	3	2	16	1	1	1	21	-	2	-	2	-	3	-	6
沖縄県	-	5	-	2	-	14	-	2	-	19	-	-	-	-	-	9	-	14

*2013年4月1日より届出対象疾患となりました。
 **2014年9月19日より届出対象疾患となりました。

報告数・累積報告数, 疾病・都道府県別

2018年42週

	ジアルジア症		侵襲性インフルエンザ菌感染症*		侵襲性髄膜炎菌感染症*		侵襲性肺炎球菌感染症*		水痘** (入院例に限る)		先天性風しん症候群		梅毒		播種性 クリプトコックス症**		破傷風	
	報告数	累積	報告数	累積	報告数	累積	報告数	累積	報告数	累積	報告数	累積	報告数	累積	報告数	累積	報告数	累積
総数	-	58	4	383	1	29	30	2550	5	345	-	-	97	5532	4	146	1	102
北海道	-	3	-	15	-	-	3	79	-	14	-	-	5	98	-	3	-	9
青森県	-	-	-	1	-	-	-	12	-	4	-	-	-	30	-	1	-	-
岩手県	-	-	-	1	-	-	-	13	-	3	-	-	-	26	-	-	-	1
宮城県	-	1	-	6	-	-	-	40	-	3	-	-	-	73	-	-	-	3
秋田県	-	1	-	4	-	-	2	15	-	5	-	-	-	13	-	1	-	-
山形県	-	1	1	4	-	1	-	25	-	3	-	-	-	10	-	2	-	2
福島県	-	-	-	6	-	-	1	18	-	4	-	-	-	81	-	3	-	1
茨城県	-	6	-	4	-	-	-	44	1	5	-	-	-	97	-	-	-	2
栃木県	-	-	-	3	-	-	1	30	-	3	-	-	-	40	-	3	-	5
群馬県	-	-	-	6	-	-	1	32	-	1	-	-	1	71	-	1	-	2
埼玉県	-	2	1	20	-	1	2	104	-	8	-	-	6	177	-	2	-	2
千葉県	-	1	-	14	-	1	2	130	1	24	-	-	2	127	-	9	-	5
東京都	-	16	1	32	-	6	1	294	-	48	-	-	20	1392	-	16	-	7
神奈川県	-	6	-	33	-	1	2	175	-	46	-	-	4	294	-	6	-	3
新潟県	-	1	-	13	-	-	2	60	-	4	-	-	-	51	-	1	-	2
富山県	-	-	-	5	-	-	2	31	-	7	-	-	-	11	-	3	-	-
石川県	-	-	1	2	-	-	-	21	-	3	-	-	1	14	-	2	-	1
福井県	-	-	-	-	-	-	1	14	-	2	-	-	1	17	-	3	-	-
山梨県	-	-	-	-	-	1	-	7	-	4	-	-	-	14	-	-	-	2
長野県	-	-	-	6	-	-	-	45	-	3	-	-	2	35	-	3	-	3
岐阜県	-	2	-	7	-	-	1	35	-	4	-	-	1	61	-	3	-	2
静岡県	-	-	-	6	-	-	1	81	-	5	-	-	2	65	1	6	-	1
愛知県	-	1	-	29	1	4	2	151	-	19	-	-	6	362	-	15	-	4
三重県	-	-	-	7	-	1	-	33	1	3	-	-	1	53	-	2	-	-
滋賀県	-	-	-	5	-	-	1	30	1	5	-	-	1	14	1	1	-	-
京都府	-	-	-	4	-	2	1	90	-	3	-	-	-	87	-	4	-	1
大阪府	-	5	-	58	-	2	-	216	-	24	-	-	16	964	1	5	-	2
兵庫県	-	4	-	15	-	4	1	187	-	11	-	-	8	208	-	8	1	3
奈良県	-	-	-	3	-	-	-	17	-	5	-	-	-	43	-	1	-	1
和歌山県	-	-	-	2	-	-	-	12	-	2	-	-	1	22	-	3	-	1
鳥取県	-	-	-	3	-	-	-	10	-	1	-	-	-	24	-	1	-	1
島根県	-	-	-	1	-	-	-	28	-	-	-	-	-	13	-	-	-	3
岡山県	-	1	-	1	-	1	1	36	1	3	-	-	2	137	-	2	-	2
広島県	-	-	-	3	-	-	-	20	-	9	-	-	3	146	-	3	-	4
山口県	-	-	-	1	-	-	-	35	-	4	-	-	2	45	-	3	-	2
徳島県	-	-	-	-	-	-	-	8	-	3	-	-	1	20	-	2	-	4
香川県	-	1	-	2	-	-	-	25	-	1	-	-	-	24	-	5	-	1
愛媛県	-	-	-	-	-	1	-	10	-	2	-	-	2	62	-	1	-	-
高知県	-	1	-	6	-	-	-	12	-	1	-	-	-	16	-	3	-	-
福岡県	-	3	-	12	-	1	1	119	-	23	-	-	1	248	-	7	-	5
佐賀県	-	-	-	-	-	-	-	15	-	4	-	-	1	15	1	2	-	2
長崎県	-	1	-	5	-	-	-	18	-	7	-	-	1	34	-	2	-	2
熊本県	-	1	-	4	-	-	1	30	-	5	-	-	4	75	-	1	-	1
大分県	-	-	-	-	-	-	-	19	-	2	-	-	1	29	-	1	-	2
宮崎県	-	-	-	3	-	-	-	22	-	1	-	-	-	3	-	4	-	4
鹿児島県	-	-	-	7	-	2	-	28	-	2	-	-	-	36	-	1	-	4
沖縄県	-	-	-	24	-	-	-	74	-	2	-	-	1	55	-	1	-	-

*2018年1月1日より届出対象疾患となりました。
 **2014年9月19日より届出対象疾患となりました。

報告数・累積報告数, 疾病・都道府県別

2018年42週

	バンコマイシン耐性 黄色ブドウ球菌感染症		バンコマイシン耐性 腸球菌感染症		百日咳*		風しん		麻しん		薬剤耐性アシネト バクテリウム感染症**	
	報告数	累積	報告数	累積	報告数	累積	報告数	累積	報告数	累積	報告数	累積
総数	-	-	-	63	252	7945	174	1486	8	239	1	20
北海道	-	-	-	3	10	160	1	10	-	1	-	1
青森県	-	-	-	5	-	50	-	-	-	-	-	-
岩手県	-	-	-	1	-	38	-	1	-	-	-	-
宮城県	-	-	-	-	1	22	-	3	-	-	-	-
秋田県	-	-	-	-	1	45	-	1	-	-	-	-
山形県	-	-	-	1	-	93	-	2	-	-	-	-
福島県	-	-	-	-	4	70	2	5	-	10	-	-
茨城県	-	-	-	-	5	81	3	41	-	3	-	-
栃木県	-	-	-	-	-	59	-	4	-	-	-	-
群馬県	-	-	-	2	2	41	3	13	-	-	-	-
埼玉県	-	-	-	4	29	453	6	96	-	13	1	5
千葉県	-	-	-	3	9	374	17	251	6	21	-	-
東京都	-	-	-	5	55	1513	61	509	-	15	-	3
神奈川県	-	-	-	2	18	474	31	195	-	5	-	2
新潟県	-	-	-	-	5	190	-	8	-	-	-	-
富山県	-	-	-	-	2	21	2	8	-	-	-	-
石川県	-	-	-	-	-	65	1	5	-	-	-	-
福井県	-	-	-	-	6	53	-	2	-	1	-	-
山梨県	-	-	-	-	5	83	-	4	-	2	-	1
長野県	-	-	-	-	2	69	-	12	-	1	-	-
岐阜県	-	-	-	-	1	67	-	8	-	1	-	-
静岡県	-	-	-	-	10	83	2	21	-	4	-	3
愛知県	-	-	-	2	6	293	10	84	2	35	-	-
三重県	-	-	-	-	2	96	1	16	-	2	-	-
滋賀県	-	-	-	2	2	90	-	5	-	1	-	-
京都府	-	-	-	-	3	105	1	10	-	-	-	-
大阪府	-	-	-	20	23	715	14	48	-	2	-	-
兵庫県	-	-	-	3	14	387	2	22	-	1	-	-
奈良県	-	-	-	4	-	48	-	3	-	-	-	-
和歌山県	-	-	-	-	4	60	1	6	-	-	-	-
鳥取県	-	-	-	-	-	58	-	2	-	-	-	-
島根県	-	-	-	-	-	34	-	1	-	-	-	-
岡山県	-	-	-	-	2	139	2	13	-	-	-	-
広島県	-	-	-	1	7	230	1	17	-	-	-	1
山口県	-	-	-	1	5	127	1	5	-	1	-	-
徳島県	-	-	-	-	-	19	-	2	-	-	-	-
香川県	-	-	-	-	-	419	-	3	-	-	-	-
愛媛県	-	-	-	-	7	125	1	3	-	-	-	1
高知県	-	-	-	-	-	161	-	-	-	-	-	-
福岡県	-	-	-	-	6	163	11	37	-	20	-	1
佐賀県	-	-	-	-	-	131	-	-	-	-	-	-
長崎県	-	-	-	-	-	13	-	1	-	-	-	-
熊本県	-	-	-	-	-	39	-	2	-	-	-	-
大分県	-	-	-	2	-	14	-	-	-	-	-	-
宮崎県	-	-	-	-	2	257	-	3	-	-	-	-
鹿児島県	-	-	-	-	4	93	-	-	-	-	-	1
沖縄県	-	-	-	2	-	25	-	4	-	100	-	1

*髄膜炎菌、肺炎球菌、インフルエンザ菌を原因として同定された場合を除く。
 **オウム病を除く。
 ***病原体がロタウイルスであるものに限る。2013年10月14日より届出対象疾患となりました。

報告数・定点当り報告数、疾病・都道府県別

2018年42週

	ヘルパンギーナ		流行性耳下腺炎		急性出血性結膜炎		流行性角結膜炎		細菌性髄膜炎*		無菌性髄膜炎		マイコプラズマ肺炎		クラミジア肺炎**		感染性胃腸炎(ロタウイルス)***	
	報告数	定点当り	報告数	定点当り	報告数	定点当り	報告数	定点当り	報告数	定点当り	報告数	定点当り	報告数	定点当り	報告数	定点当り	報告数	定点当り
総数	1653	0.52	387	0.12	9	0.01	609	0.87	12	0.03	21	0.04	153	0.32	3	0.01	2	0.00
北海道	64	0.46	8	0.06	-	-	9	0.32	-	-	-	-	7	0.30	-	-	-	-
青森県	7	0.17	17	0.40	-	-	2	0.18	1	0.17	-	-	6	1.00	-	-	-	-
岩手県	46	1.15	10	0.25	-	-	6	0.43	2	0.11	-	-	4	0.21	1	0.05	-	-
宮城県	40	0.68	2	0.03	-	-	8	0.67	-	-	-	-	8	0.67	-	-	-	-
秋田県	9	0.26	-	-	1	0.14	2	0.29	-	-	-	-	18	2.25	-	-	-	-
山形県	24	0.80	2	0.07	-	-	-	-	-	-	-	-	4	0.40	-	-	-	-
福島県	59	1.18	8	0.16	-	-	20	1.54	-	-	-	-	2	0.29	-	-	-	-
茨城県	49	0.65	3	0.04	-	-	18	1.06	-	-	-	-	5	0.38	-	-	-	-
栃木県	15	0.31	4	0.08	-	-	2	0.17	-	-	-	-	2	0.29	-	-	-	-
群馬県	45	0.83	10	0.19	-	-	18	1.20	-	-	1	0.11	5	0.56	-	-	-	-
埼玉県	81	0.50	19	0.12	1	0.02	50	1.22	-	-	2	0.18	2	0.18	-	-	1	0.09
千葉県	64	0.47	20	0.15	-	-	34	0.97	-	-	2	0.22	6	0.67	-	-	-	-
東京都	129	0.50	21	0.08	-	-	20	0.53	1	0.04	-	-	5	0.20	1	0.04	-	-
神奈川県	86	0.40	39	0.18	-	-	89	1.75	1	0.09	1	0.09	1	0.09	-	-	-	-
新潟県	24	0.42	10	0.18	1	0.10	7	0.70	3	0.23	-	-	3	0.23	1	0.08	-	-
富山県	39	1.34	4	0.14	-	-	6	0.86	-	-	-	-	1	0.20	-	-	-	-
石川県	15	0.52	-	-	-	-	9	1.29	-	-	1	0.20	7	1.40	-	-	-	-
福井県	6	0.27	12	0.55	-	-	-	-	-	-	-	-	2	0.33	-	-	-	-
山梨県	2	0.08	7	0.29	-	-	4	0.44	-	-	-	-	5	0.50	-	-	-	-
長野県	16	0.30	2	0.04	-	-	3	0.27	-	-	1	0.09	7	0.64	-	-	-	-
岐阜県	14	0.26	6	0.11	-	-	11	1.00	-	-	-	-	3	0.60	-	-	-	-
静岡県	11	0.12	25	0.28	-	-	19	0.86	-	-	1	0.10	1	0.10	-	-	-	-
愛知県	51	0.28	12	0.07	-	-	16	0.46	-	-	2	0.13	7	0.47	-	-	-	-
三重県	19	0.42	4	0.09	-	-	4	0.33	-	-	1	0.11	2	0.22	-	-	-	-
滋賀県	9	0.28	3	0.09	-	-	2	0.25	-	-	1	0.14	-	-	-	-	-	-
京都府	26	0.34	4	0.05	-	-	8	0.44	1	0.14	-	-	3	0.43	-	-	-	-
大阪府	119	0.60	13	0.07	2	0.04	35	0.67	-	-	1	0.06	3	0.18	-	-	-	-
兵庫県	67	0.52	5	0.04	-	-	34	0.97	-	-	-	-	3	0.21	-	-	1	0.07
奈良県	12	0.35	2	0.06	-	-	8	0.80	-	-	-	-	3	0.50	-	-	-	-
和歌山県	12	0.40	1	0.03	-	-	1	0.25	-	-	2	0.18	1	0.09	-	-	-	-
鳥取県	23	1.21	-	-	-	-	2	0.40	-	-	-	-	-	-	-	-	-	-
島根県	4	0.17	7	0.30	-	-	-	-	1	0.13	1	0.13	1	0.13	-	-	-	-
岡山県	23	0.43	8	0.15	-	-	16	1.33	-	-	-	-	1	0.20	-	-	-	-
広島県	34	0.47	9	0.13	-	-	13	0.68	-	-	-	-	6	0.29	-	-	-	-
山口県	8	0.17	1	0.02	-	-	6	0.67	-	-	-	-	-	-	-	-	-	-
徳島県	14	0.61	-	-	-	-	1	0.25	-	-	-	-	-	-	-	-	-	-
香川県	38	1.36	4	0.14	-	-	3	0.60	-	-	-	-	1	0.20	-	-	-	-
愛媛県	42	1.14	2	0.05	-	-	7	0.88	-	-	-	-	5	0.83	-	-	-	-
高知県	16	0.53	-	-	-	-	-	-	-	-	-	-	4	0.50	-	-	-	-
福岡県	55	0.46	32	0.27	-	-	25	0.96	-	-	-	-	1	0.07	-	-	-	-
佐賀県	3	0.13	1	0.04	-	-	2	0.50	-	-	1	0.17	1	0.17	-	-	-	-
長崎県	2	0.05	5	0.11	-	-	4	0.50	-	-	-	-	3	0.25	-	-	-	-
熊本県	48	0.96	3	0.06	-	-	15	1.67	-	-	-	-	1	0.07	-	-	-	-
大分県	30	0.83	19	0.53	-	-	9	1.80	1	0.09	-	-	2	0.18	-	-	-	-
宮崎県	56	1.60	11	0.31	-	-	26	4.33	-	-	-	-	-	-	-	-	-	-
鹿児島県	88	1.63	5	0.09	-	-	18	2.57	-	-	1	0.08	-	-	-	-	-	-
沖縄県	9	0.26	7	0.21	4	0.44	17	1.89	1	0.14	2	0.29	1	0.14	-	-	-	-

報告数・疾病・都道府県別
 2018年42週

	インフルエンザ (入院患者)
	報告数
総 数	14
北海道	-
青森県	-
岩手県	1
宮城県	-
秋田県	-
山形県	1
福島県	-
茨城県	-
栃木県	-
群馬県	-
埼玉県	-
千葉県	1
東京都	-
神奈川県	1
新潟県	-
富山県	1
石川県	-
福井県	-
山梨県	-
長野県	2
岐阜県	-
静岡県	1
愛知県	1
三重県	-
滋賀県	-
京都府	-
大阪府	1
兵庫県	-
奈良県	-
和歌山県	-
鳥取県	-
島根県	-
岡山県	1
広島県	1
山口県	-
徳島県	-
香川県	-
愛媛県	-
高知県	-
福岡県	-
佐賀県	-
長崎県	-
熊本県	1
大分県	-
宮崎県	-
鹿児島県	-
沖縄県	1

獣医師が届出を行う感染症と対象動物

注)2017年第16週より報告数は頭数を示しています〔鳥インフルエンザ(H5N1又はH7N9)の鳥類を除く〕。

報告数・累積報告数, 疾病・都道府県別

2018年42週

	エボラ出血熱		マールブルグ病		ペスト		重症急性呼吸器症候群(SARS)						細菌性赤痢		ウエストナイル熱		エキノкокクス症	
	サル		サル		プレーリードッグ	イタチアナグマ		タヌキ		ハクビシン		サル		鳥類		犬		
	報告数	累積	報告数	累積	報告数	累積	報告数	累積	報告数	累積	報告数	累積	報告数	累積	報告数	累積	報告数	累積
総 数	-	-	-	-	-	-	-	-	-	-	-	-	-	-	-	-	-	6
北海道	-	-	-	-	-	-	-	-	-	-	-	-	-	-	-	-	-	3
青森県	-	-	-	-	-	-	-	-	-	-	-	-	-	-	-	-	-	-
岩手県	-	-	-	-	-	-	-	-	-	-	-	-	-	-	-	-	-	-
宮城県	-	-	-	-	-	-	-	-	-	-	-	-	-	-	-	-	-	-
秋田県	-	-	-	-	-	-	-	-	-	-	-	-	-	-	-	-	-	-
山形県	-	-	-	-	-	-	-	-	-	-	-	-	-	-	-	-	-	-
福島県	-	-	-	-	-	-	-	-	-	-	-	-	-	-	-	-	-	-
茨城県	-	-	-	-	-	-	-	-	-	-	-	-	-	-	-	-	-	-
栃木県	-	-	-	-	-	-	-	-	-	-	-	-	-	-	-	-	-	-
群馬県	-	-	-	-	-	-	-	-	-	-	-	-	-	-	-	-	-	-
埼玉県	-	-	-	-	-	-	-	-	-	-	-	-	-	-	-	-	-	-
千葉県	-	-	-	-	-	-	-	-	-	-	-	-	-	-	-	-	-	-
東京都	-	-	-	-	-	-	-	-	-	-	-	-	-	-	-	-	-	-
神奈川県	-	-	-	-	-	-	-	-	-	-	-	-	-	-	-	-	-	-
新潟県	-	-	-	-	-	-	-	-	-	-	-	-	-	-	-	-	-	-
富山県	-	-	-	-	-	-	-	-	-	-	-	-	-	-	-	-	-	-
石川県	-	-	-	-	-	-	-	-	-	-	-	-	-	-	-	-	-	-
福井県	-	-	-	-	-	-	-	-	-	-	-	-	-	-	-	-	-	-
山梨県	-	-	-	-	-	-	-	-	-	-	-	-	-	-	-	-	-	-
長野県	-	-	-	-	-	-	-	-	-	-	-	-	-	-	-	-	-	-
岐阜県	-	-	-	-	-	-	-	-	-	-	-	-	-	-	-	-	-	-
静岡県	-	-	-	-	-	-	-	-	-	-	-	-	-	-	-	-	-	-
愛知県	-	-	-	-	-	-	-	-	-	-	-	-	-	-	-	-	-	3
三重県	-	-	-	-	-	-	-	-	-	-	-	-	-	-	-	-	-	-
滋賀県	-	-	-	-	-	-	-	-	-	-	-	-	-	-	-	-	-	-
京都府	-	-	-	-	-	-	-	-	-	-	-	-	-	-	-	-	-	-
大阪府	-	-	-	-	-	-	-	-	-	-	-	-	-	-	-	-	-	-
兵庫県	-	-	-	-	-	-	-	-	-	-	-	-	-	-	-	-	-	-
奈良県	-	-	-	-	-	-	-	-	-	-	-	-	-	-	-	-	-	-
和歌山県	-	-	-	-	-	-	-	-	-	-	-	-	-	-	-	-	-	-
鳥取県	-	-	-	-	-	-	-	-	-	-	-	-	-	-	-	-	-	-
島根県	-	-	-	-	-	-	-	-	-	-	-	-	-	-	-	-	-	-
岡山県	-	-	-	-	-	-	-	-	-	-	-	-	-	-	-	-	-	-
広島県	-	-	-	-	-	-	-	-	-	-	-	-	-	-	-	-	-	-
山口県	-	-	-	-	-	-	-	-	-	-	-	-	-	-	-	-	-	-
徳島県	-	-	-	-	-	-	-	-	-	-	-	-	-	-	-	-	-	-
香川県	-	-	-	-	-	-	-	-	-	-	-	-	-	-	-	-	-	-
愛媛県	-	-	-	-	-	-	-	-	-	-	-	-	-	-	-	-	-	-
高知県	-	-	-	-	-	-	-	-	-	-	-	-	-	-	-	-	-	-
福岡県	-	-	-	-	-	-	-	-	-	-	-	-	-	-	-	-	-	-
佐賀県	-	-	-	-	-	-	-	-	-	-	-	-	-	-	-	-	-	-
長崎県	-	-	-	-	-	-	-	-	-	-	-	-	-	-	-	-	-	-
熊本県	-	-	-	-	-	-	-	-	-	-	-	-	-	-	-	-	-	-
大分県	-	-	-	-	-	-	-	-	-	-	-	-	-	-	-	-	-	-
宮崎県	-	-	-	-	-	-	-	-	-	-	-	-	-	-	-	-	-	-
鹿児島県	-	-	-	-	-	-	-	-	-	-	-	-	-	-	-	-	-	-
沖縄県	-	-	-	-	-	-	-	-	-	-	-	-	-	-	-	-	-	-

報告数・累積報告数、疾病・都道府県別 2018年42週

	結核		鳥インフルエンザ(H5N1又はH7N9)		中東呼吸器症候群(MERS)	
	サル		鳥類		ヒトコブラクダ	
	報告数	累積	報告数	累積	報告数	累積
総数	-	2	-	-	-	-
北海道	-	-	-	-	-	-
青森県	-	-	-	-	-	-
岩手県	-	-	-	-	-	-
宮城県	-	-	-	-	-	-
秋田県	-	-	-	-	-	-
山形県	-	-	-	-	-	-
福島県	-	-	-	-	-	-
茨城県	-	2	-	-	-	-
栃木県	-	-	-	-	-	-
群馬県	-	-	-	-	-	-
埼玉県	-	-	-	-	-	-
千葉県	-	-	-	-	-	-
東京都	-	-	-	-	-	-
神奈川県	-	-	-	-	-	-
新潟県	-	-	-	-	-	-
富山県	-	-	-	-	-	-
石川県	-	-	-	-	-	-
福井県	-	-	-	-	-	-
山梨県	-	-	-	-	-	-
長野県	-	-	-	-	-	-
岐阜県	-	-	-	-	-	-
静岡県	-	-	-	-	-	-
愛知県	-	-	-	-	-	-
三重県	-	-	-	-	-	-
滋賀県	-	-	-	-	-	-
京都府	-	-	-	-	-	-
大阪府	-	-	-	-	-	-
兵庫県	-	-	-	-	-	-
奈良県	-	-	-	-	-	-
和歌山県	-	-	-	-	-	-
鳥取県	-	-	-	-	-	-
島根県	-	-	-	-	-	-
岡山県	-	-	-	-	-	-
広島県	-	-	-	-	-	-
山口県	-	-	-	-	-	-
徳島県	-	-	-	-	-	-
香川県	-	-	-	-	-	-
愛媛県	-	-	-	-	-	-
高知県	-	-	-	-	-	-
福岡県	-	-	-	-	-	-
佐賀県	-	-	-	-	-	-
長崎県	-	-	-	-	-	-
熊本県	-	-	-	-	-	-
大分県	-	-	-	-	-	-
宮崎県	-	-	-	-	-	-
鹿児島県	-	-	-	-	-	-
沖縄県	-	-	-	-	-	-

感染症週報 第20巻 第42号 2018年11月2日発行
発行：国立感染症研究所

厚生労働省健康局結核感染症課

事務局：国立感染症研究所感染症疫学センター

〒162-8640東京都新宿区戸山1-23-1

TEL：03-5285-1111

FAX：03-5285-1129

URL：<https://www.niid.go.jp/niid/ja/from-idsc.html>

<国立感染症研究所 感染症疫学センター>

<https://www.mhlw.go.jp/>

<厚生労働省>

<https://www.forth.go.jp/>

<旅行者のための海外感染症情報(厚生労働省検疫所)>

本週報は、感染症法に基づくものであり、全国の医療従事者、定点医療機関、保健所、保健所設置市、特別区、都道府県、地方衛生研究所、検疫所の皆様のご協力を得て、国立感染症研究所感染症疫学センターにおいて編集したものです。

また、本週報は速報性を重視しておりますので、今後調査などの結果に応じて、若干の変更が生じることがありますが、その場合には週報上にて訂正させていただきます。

「感染症の話」及び「読者のコーナー」の回答欄の内容に関する責は、それぞれの執筆者及び回答者に属しますが、内容に関するご質問、ご意見については事務局でお受けいたします。

なお、週報の内容について、学術的研究、あるいは公衆衛生活動にかかわる業務以外の目的においては、無断転載を禁じます。