

マークをクリックするとそのページを見ることができます



発生動向総覧  
P.2-12

<第41週>伝染性紅斑の定点当たり報告数は減少したが、過去5年間の同時期と比較してやや多い / その他最新動向  
<9月>性感染症・薬剤耐性菌感染症について



注目すべき感染症  
P.13-14

<インフルエンザ>  
例年11月末から12月にかけて流行が開始し、ピークは1月末から2月上旬が多い。今シーズンは、ほぼ例年通りの値で推移しており、引き続き注視していく必要がある



感染症関連情報  
P.15

病原体情報 / 海外感染症情報 / その他



速報

<今週は該当記事はありません>



読者のコーナー

<今週は該当記事はありません>



グラフ総覧(41週)  
P.16-21



グラフ総覧(9月)  
P.22-26



9月のデータ  
P.27-29



41週のデータ  
P.30-44



# 発生動向総覧

## <第41週コメント> 10月17日集計分

### ◆全数報告の感染症

注意：これは当該週に診断された報告症例の集計です。しかし、迅速に情報還元するために期日を決めて集計を行いますので、当該週に診断された症例の報告が集計の期日以降に届くこともあります。それらについては一部を除いて発生動向総覧では扱いませんが、翌週あるいはそれ以降に、巻末の表の累積数に加えられることになります。

※感染経路、感染原因、感染地域については、確定あるいは推定として記載されていたものを示します。

#### 1類感染症

報告なし

#### 2類感染症

結核282例

#### 3類感染症

細菌性赤痢4例 菌種：S. sonnei (D群)4例\_\_感染地域：東京都1例、神奈川県1例、山梨県1例、国内(都道府県不明)1例

腸管出血性大腸菌感染症54例(有症者35例、うちHUS 2例)  
 感染地域：国内42例、ペルー1例、国内・国外不明11例  
 国内の感染地域：福井県6例\*、北海道4例、大阪府4例、東京都3例、福島県2例、神奈川県2例、愛知県2例、滋賀県2例、広島県2例、鹿児島県2例、宮城県1例、山形県1例、栃木県1例、埼玉県1例、千葉県1例、長野県1例、京都府1例、和歌山県1例、愛媛県1例、長崎県1例、不明3例

\* 第40週に報告された飲食店における食中毒患者を含む(O157 VT1・VT2)

年齢群：2歳(1例)、3歳(1例)、4歳(1例)、5歳(2例)、6歳(3例)、10代(4例)、20代(14例)、30代(7例)、40代(7例)、50代(7例)、60代(5例)、70代(2例)

血清型・毒素型：O157 VT1・VT2(21例)、O157 VT2(13例)、O26 VT1(5例)、O103 VT1(3例)、O157 VT1(3例)、O55 VT1(1例)、O91 VT1(1例)、O128 VT1(1例)、O145 VT2(1例)、O157 VT不明(1例)、その他・不明(4例)

累積報告数：3,386例(有症者2,281例、うちHUS 59例。死亡なし)

腸チフス4例 感染地域：インド2例、インドネシア1例、パキスタン1例

パラチフス1例 感染地域：バングラデシュ

4類感染症

- E型肝炎12例 感染地域(感染源): 北海道2例(刺身1例、レバー・肉等1例)、千葉県2例(不明2例)、群馬県1例(不明)、東京都1例(不明)、新潟県1例(食肉)、熊本県1例(馬刺し)、青森県/新潟県1例(馬肉)、国内(都道府県不明)2例(不明2例)、国内・国外不明1例(不明)
- A型肝炎10例 感染地域: 東京都2例、北海道1例、茨城県1例、国内(都道府県不明)3例、パキスタン2例、国内・国外不明1例
- エキノкокクス症1例 多包条虫\_\_感染地域: 北海道
- オウム病1例 感染地域: 東京都/神奈川県\_\_感染源: オウム・インコ等
- 重症熱性血小板減少症候群1例 感染地域: 広島県  
年齢群: 70代
- デング熱3例 感染地域: インドネシア1例、バングラデシュ1例、フィリピン1例  
累積報告数: 150例(感染地域: 国外150例)
- 日本紅斑熱8例 感染地域: 三重県3例、広島県2例、高知県1例、福岡県1例、佐賀県1例
- マラリア1例 熱帯熱\_\_感染地域: ナイジェリア
- レジオネラ症75例(肺炎型72例、ポンティアック型3例) 感染地域: 千葉県6例、神奈川県5例、長野県5例、埼玉県4例、東京都3例、静岡県3例、愛知県3例、大阪府3例、北海道2例、宮城県2例、新潟県2例、京都府2例、岡山県2例、大分県2例、秋田県1例、山形県1例、福島県1例、栃木県1例、群馬県1例、富山県1例、石川県1例、福井県1例、岐阜県1例、三重県1例、兵庫県1例、鳥取県1例、広島県1例、愛媛県1例、高知県1例、熊本県1例、東京都/滋賀県1例、国内(都道府県不明)2例、大阪府/中国1例、中国1例、国内・国外不明10例  
年齢群: 30代(1例)、40代(6例)、50代(15例)、60代(25例)、70代(22例)、80代(6例)  
累積報告数: 1,713例

5類感染症

- アメーバ赤痢7例(腸管アメーバ症6例、腸管外アメーバ症1例) 感染地域: 大阪府1例、福岡県1例、国内(都道府県不明)2例、インド1例、シンガポール/ベトナム/タイ1例、国内・国外不明1例  
感染経路: 性的接触1例(異性間)、経口感染4例、その他・不明2例
- ウイルス性肝炎4例 B型4例\_\_感染経路: 性的接触3例(異性間1例、異性/同性間1例、異性間・同性間不明1例)、不明1例

カルバペネム耐性腸内細菌科細菌感染症33例

菌検出検体：喀痰8例、血液7例、膿4例、尿4例、腹水3例、胆汁3例、その他・不明4例

菌種：E. aerogenes 16例、E. cloacae 7例、K. pneumoniae 3例、E. coli 2例、その他・不明5例

感染経路：以前からの保菌15例、医療器具関連4例、手術部位4例、院内感染2例、以前からの保菌/手術部位1例、その他・不明7例

急性弛緩性麻痺5例 病原体不明5例\_\_年齢群：1歳(2例)、2歳(1例)、4歳(1例)、8歳(1例)

急性脳炎4例 エンテロウイルス1例\_\_年齢群：1歳  
病原体不明3例\_\_年齢群：3歳(1例)、10代(1例)、30代(1例)

クロイツフェルト・ヤコブ病3例

孤発性プリオン病古典型2例

遺伝性プリオン病ゲルストマン・ストロイスラー・シャインカー病1例

劇症型溶血性レンサ球菌感染症11例

年齢群：60代(2例.うち1例死亡)、70代(3例.うち1例死亡)、80代(4例)、90代以上(2例.うち1例死亡)

後天性免疫不全症候群12例(AIDS 3例、無症候8例、その他1例)

感染地域：国内11例、国外(国不明)1例

感染経路：性的接触12例(異性間3例、同性間9例)

侵襲性インフルエンザ菌感染症6例(菌検出検体：血液6例)

年齢群：4歳(1例)、50代(1例)、70代(1例)、80代(3例)

侵襲性肺炎球菌感染症28例(菌検出検体：血液22例、血液/髄液5例、髄液1例)

年齢群：0歳(1例)、1歳(4例)、10代(1例)、20代(1例)、30代(1例)、40代(1例)、50代(2例)、60代(7例)、70代(3例.うち1例死亡)、80代(3例)、90代以上(4例.うち1例死亡)

水痘(入院例に限る)3例(検査診断例2例、臨床診断例1例)

年齢群：1歳(1例)、20代(2例)

梅毒75例(早期顕症I期36例、早期顕症II期15例、先天梅毒1例、無症候23例)

累積報告数：5,365例

破傷風3例

年齢群：80代(2例)、90代以上(1例)

バンコマイシン耐性腸球菌感染症2例

遺伝子型：不明2例\_\_菌検出検体：胆汁1例、尿1例

百日咳172例(うち、LAMP法等病原遺伝子検出84例)

感染地域：神奈川県20例、東京都19例、埼玉県9例、愛知県9例、大阪府9例、兵庫県9例、北海道7例、岐阜県6例、青森県5例、京都府5例、愛媛県5例、群馬県4例、新潟県4例、和歌山県4例、福岡県4例、茨城県3例、栃木県3例、千葉県3例、宮城県2例、福井県2例、宮崎県2例、鹿児島県2例、秋田県1例、福島県1例、滋賀県

1例、岡山県1例、広島県1例、山口県1例、香川県1例、高知県1例、佐賀県1例、沖縄県1例、国内(都道府県不明)12例、中国1例、国内・国外不明13例

年齢群：0歳(9例)、1歳(1例)、2歳(3例)、3歳(3例)、4歳(5例)、5歳(2例)、6歳(15例)、7歳(16例)、8歳(13例)、9歳(11例)、10代(52例)、20代(6例)、30代(9例)、40代(15例.うち1例死亡)、50代(6例)、60代(3例)、70代(2例)、80代(1例)

風しん139例〔風しん(検査診断例123例、臨床診断例16例)〕

感染地域：東京都25例、神奈川県11例、愛知県9例、千葉県8例、埼玉県4例、福岡県4例、沖縄県4例、大阪府3例、北海道2例、茨城県2例、岩手県1例、富山県1例、石川県1例、岐阜県1例、京都府1例、和歌山県1例、宮崎県1例、埼玉県/東京都3例、千葉県/東京都1例、東京都/宮城県1例、東京都/静岡県1例、国内(都道府県不明)18例、ジャマイカ1例、チリ1例、米国1例、国内・国外不明33例

年齢群：0歳(1例)、10～14歳(1例)、15～19歳(4例)、20～24歳(7例)、25～29歳(18例)、30～34歳(20例)、35～39歳(15例)、40代(49例)、50代(19例)、60代(5例)

累積報告数：1,287例〔風しん(検査診断例1,226例、臨床診断例61例)〕

麻しん9例〔麻しん(検査診断例5例)、修飾麻しん4例〕

感染地域：千葉県6例、東京都1例、国外・国内不明2例

年齢群：0歳(2例)、20～24歳(1例)、25～29歳(2例)、30～34歳(2例)、40代(1例)、80代(1例)

累積報告数：232例〔麻しん(検査診断例161例、臨床診断例8例)、修飾麻しん63例〕

(補) 他に風しん2例の報告があったが削除予定。また、2017年第41週から2018年第40週までに診断されたものの報告遅れとして、E型肝炎4例〔感染地域(感染源)：北海道1例(不明)、東京都1例(豚レバー)、沖縄県1例(不明)、国内・国外不明1例(不明)〕、デング熱2例(感染地域：インド2例)、日本紅斑熱3例(感染地域：三重県1例、大阪府1例、高知県1例)、レジオネラ症19例(感染地域：東京都3例、大阪府2例、岡山県2例、群馬県1例、埼玉県1例、神奈川県1例、新潟県1例、静岡県1例、愛知県1例、三重県1例、兵庫県1例、鳥取県1例、島根県1例、広島県1例、山口県1例)、レプトスピラ症1例(感染地域：沖縄県\_\_感染源：川)、カルバペネム耐性腸内細菌科細菌感染症29例(菌種：*E. aerogenes* 15例、*E. cloacae* 5例、*K. pneumoniae* 2例、*E. coli* 1例、その他・不明6例)、急性弛緩性麻痺3例〔病原体不明3例\_\_年齢群：6歳(1例)、10代(2例)〕、急性脳炎2例〔病原体不明2例\_\_年齢群：3歳(1例)、80代(1例)〕、劇症型溶血性レンサ球菌感染症2例〔年齢群：70代(1例)、80代(1例.死亡)〕、水痘(入院例に限る)3例〔年齢群：20代(1例)、40代(1例)、90代以上(1例)〕、梅毒78例(早期顕症I期24例、早期顕症II期30例、晩期顕症1例、無症候23例)、百日咳131例〔うち、LAMP法等病原遺伝子検出67例\_\_感染地域：

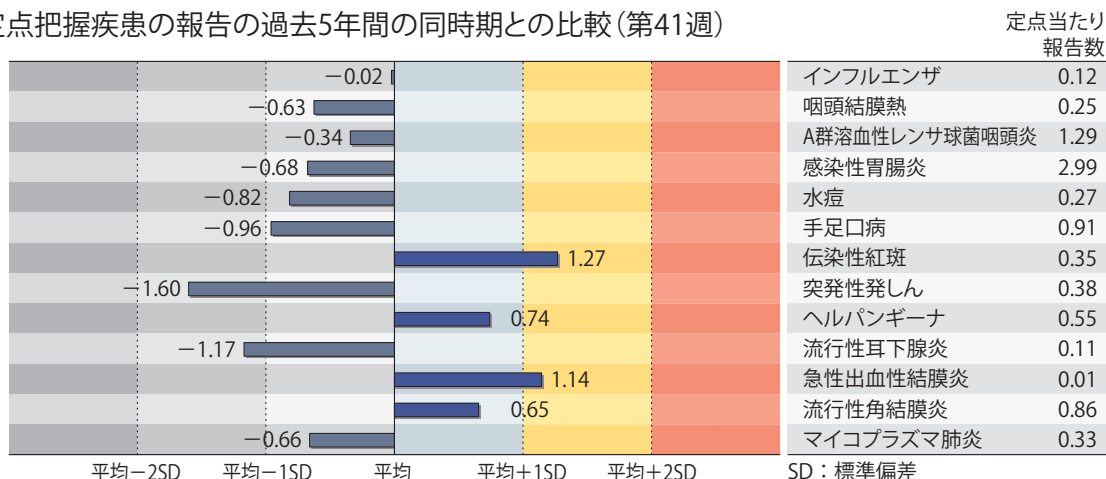
東京都20例、新潟県8例、大阪府8例、愛知県7例、秋田県6例、山梨県6例、埼玉県5例、神奈川県5例、北海道4例、京都府3例、千葉県2例、香川県2例、福岡県2例、鹿児島県2例、宮城県1例、福島県1例、茨城県1例、栃木県1例、群馬県1例、長野県1例、静岡県1例、三重県1例、兵庫県1例、鳥取県1例、広島県1例、長崎県1例、国内(都道府県不明)19例、国内・国外不明20例。年齢群：0歳(3例)、3歳(2例)、4歳(4例)、5歳(3例)、6歳(11例)、7歳(13例)、8歳(19例)、9歳(11例)、10代(35例)、20代(6例)、30代(8例)、40代(8例)、50代(2例)、60代(2例)、70代(2例)、80代(2例)]、風しん47例〔風しん(検査診断例45例、臨床診断例2例)〕\_\_感染地域：東京都15例、埼玉県1例、千葉県1例、神奈川県1例、静岡県1例、大阪府1例、兵庫県1例、国内(都道府県不明)15例、国内・国外不明11例。年齢群：10代(2例)、20代(10例)、30代(9例)、40代(18例)、50代(5例)、60代(2例)、70代(1例)]などの報告があった。



## ◆定点把握の対象となる5類感染症

全国の指定された医療機関(定点)から報告され、疾患により小児科定点(約3,000力所)、インフルエンザ(小児科・内科)定点(約5,000力所)、眼科定点(約600力所)、基幹定点(約500力所)に分かれています。また、定点当たり報告数は、報告数/定点医療機関数です(増減の目安は小数点第3位以下を含む)。

定点把握疾患の報告の過去5年間の同時期との比較(第41週)



当該週と過去5年間の平均(過去5年間の前週、当該週、後週の合計15週の平均)との差をグラフ上に表現した。

### インフルエンザ

定点当たり報告数は減少した。都道府県別の上位3位は沖縄県(1.36)、石川県(0.42)、熊本県(0.35)である。基幹定点からのインフルエンザ入院サーベイランスにおける報告数は9例と前週と比較して減少し、7府県から報告があった。

### 小児科定点報告疾患(主なもの)

RSウイルス感染症の定点当たり報告数は第38週以降減少が続いている。都道府県別の上位3位は高知県(2.57)、山形県(2.33)、石川県(2.31)である。

咽頭結膜熱の定点当たり報告数は減少した。都道府県別の上位3位は大分県(0.78)、新潟県(0.72)、鹿児島県(0.56)である。

A群溶血性レンサ球菌咽頭炎の定点当たり報告数は減少した。都道府県別の上位3位は鳥取県(3.00)、北海道(2.19)、埼玉県(2.02)である。

感染性胃腸炎の定点当たり報告数は減少した。都道府県別の上位3位は宮崎県(8.60)、大分県(5.33)、熊本県(4.90)である。

手足口病の定点当たり報告数は減少した。都道府県別の上位3位は島根県(2.74)、沖縄県(2.71)、岩手県(2.70)である。

伝染性紅斑の定点当たり報告数は減少したが、過去5年間の同時期(前週、当該週、後週)と比較してやや多い。都道府県別の上位3位は宮城県(1.78)、神奈川県(1.08)、東京都(0.92)である。

ヘルパンギーナの定点当たり報告数は第36週以降減少が続いている。都道府県別の上位3位は香川県(2.07)、鹿児島県(1.81)、大分県(1.22)である。

流行性耳下腺炎の定点当たり報告数は減少した。都道府県別の上位3位は大分県(0.56)、宮崎県(0.37)、福井県(0.27)である。

### 基幹定点報告疾患

マイコプラズマ肺炎の定点当たり報告数は第37週以降増加が続いている。都道府県別の上位3位は愛媛県(1.67)、秋田県(1.63)、石川県(1.20)である。

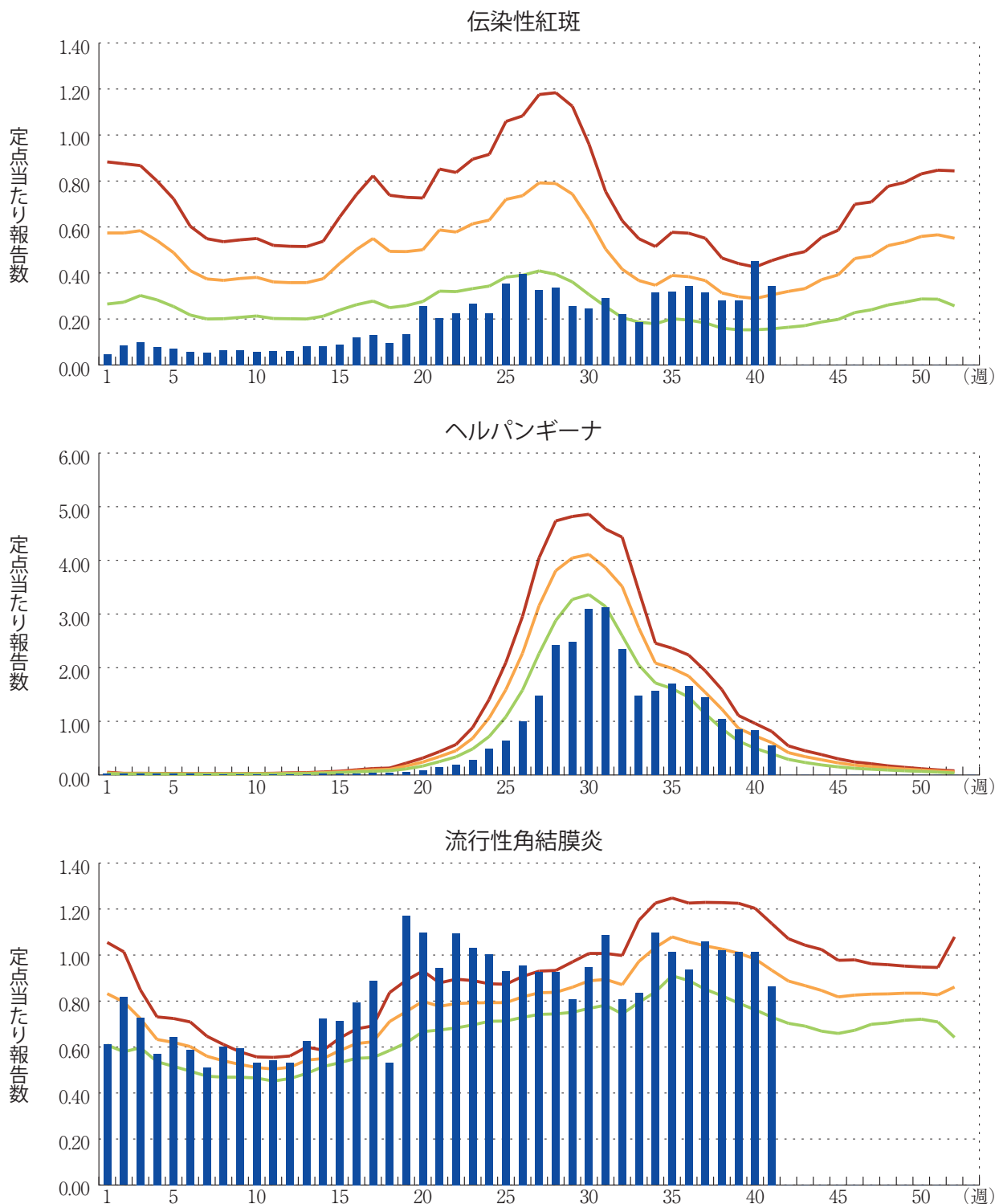
感染性胃腸炎(ロタウイルスに限る)の定点当たり報告数は2週連続で増加した。5府県から5例報告があり、年齢別では0歳(2例)、1～4歳(3例)であった。

図. 主要定点把握疾患の過去5年間との週別比較(2018年第41週)

青のバーで示す本年の定点当たり報告数が赤のラインを超えているときには、過去5年間の週と比較してかなり多いことを示す。



\*過去5年間の平均：前週、当該週、後週の合計15週の平均





## 〈9月コメント〉(10月12日集計分)

### ◆性感染症について (2018年7～9月、22～25ページ「グラフ総覧」参照)

4つの性感染症(性器クラミジア感染症、性器ヘルペスウイルス感染症、尖圭コンジローマ、淋菌感染症)は性感染症定点医療機関(全国約1,000カ所)から毎月報告される。2018年9月分の報告を行った性感染症定点医療機関数は984(産婦人科・産科・婦人科:478、泌尿器科:410、皮膚科:86、性病科:10)であった。以下疾患と性別毎に、過去5年間の同時期との比較(図1)、年齢群(0歳、1～4歳、5～69歳は5歳毎、および70歳以上)別患者報告数又は定点当たり報告数(図2)、15～29歳における定点当たり報告数推移(図3)を示す。

#### 性器クラミジア感染症

7～9月の定点当たり報告数は、男女ともに大きな変化は認められなかった。9月の定点当たり報告数は過去5年間の同時期と比較すると、男女ともに大きな変化は認められなかった。年齢群のピークは男性では25～29歳、女性では20～24歳であった。また、女性では0歳、10～14歳の報告を認めた。15～29歳の若年者での動向はここ数年男女ともに横ばいである。

#### 性器ヘルペスウイルス感染症

7～9月の定点当たり報告数は、男女ともに大きな変化は認められなかった。9月の定点当たり報告数は過去5年間の同時期と比較すると、男性でやや少なく、女性でかなり少なかった。年齢群のピークは男女ともに20～24歳であった。また、女性では10～14歳の報告を認めた。15～29歳の若年者での動向はここ数年男女ともに横ばいである。

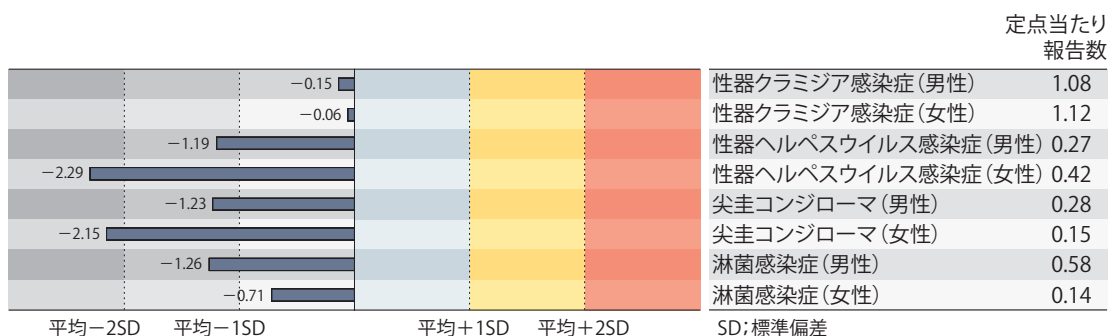
#### 尖圭コンジローマ

7～9月の定点当たり報告数は、男女ともに大きな変化は認められなかった。9月の定点当たり報告数は過去5年間の同時期と比較すると、男性でやや少なく、女性でかなり少なかった。年齢群のピークは男女ともに25～29歳であった。15～29歳の若年者での動向はここ数年男女ともに横ばいである。

#### 淋菌感染症

7～9月の定点当たり報告数は、男女ともに大きな変化は認められなかった。9月の定点当たり報告数は過去5年間の同時期と比較すると、男性でやや少なかった。年齢群のピークは男性では25～29歳、女性では20～24歳であった。15～29歳の若年者での動向はここ数年男女ともに横ばいである。

図1. 性感染症の定点当たり報告数の過去5年間の同時期との比較(9月)



当該月と過去5年間の平均(過去5年間の前月、当該月、後月の合計15月の平均)との差をグラフの上に表現した。

図2. 性感染症の男女別・年齢群分布(9月)

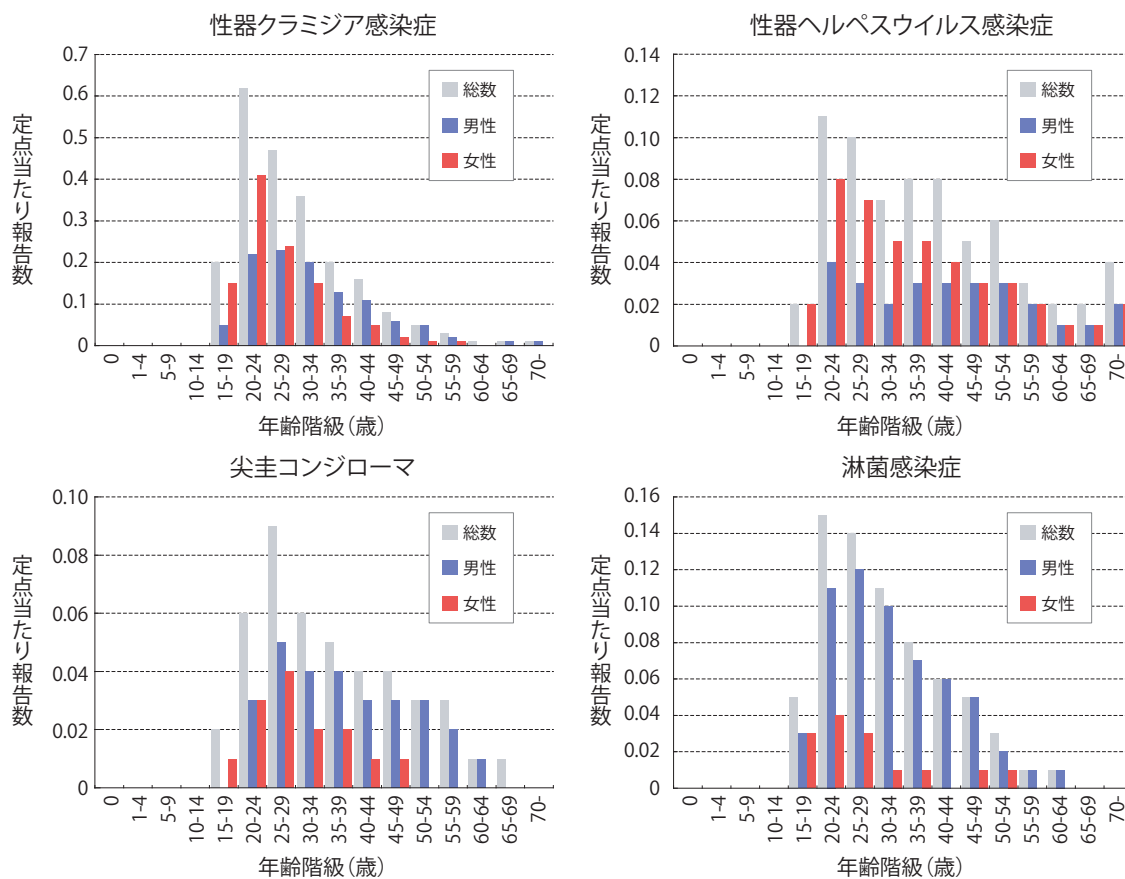
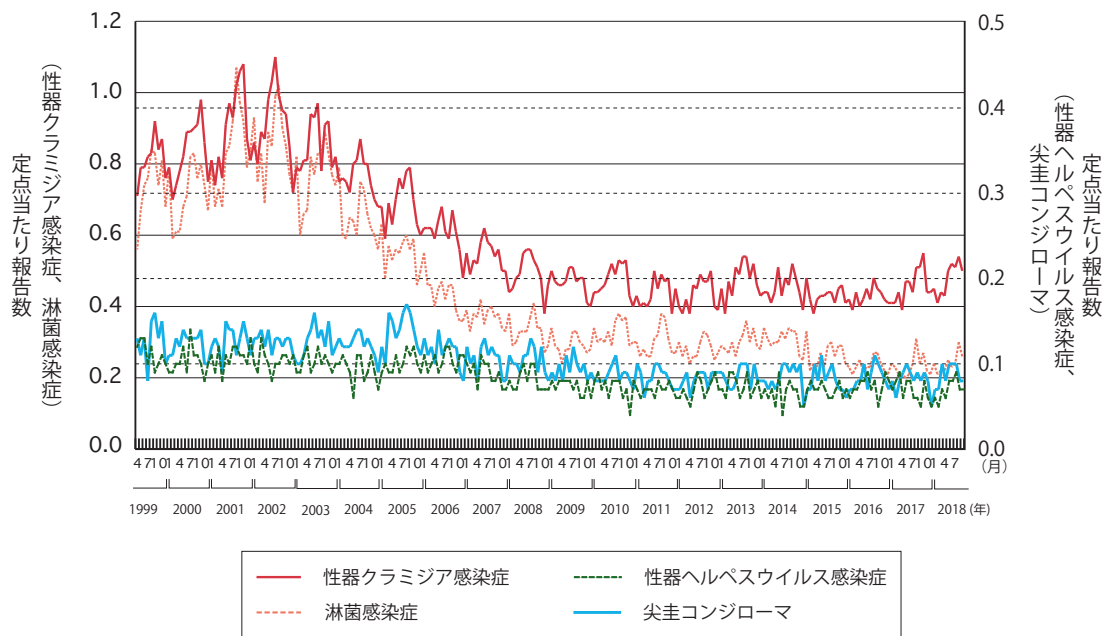
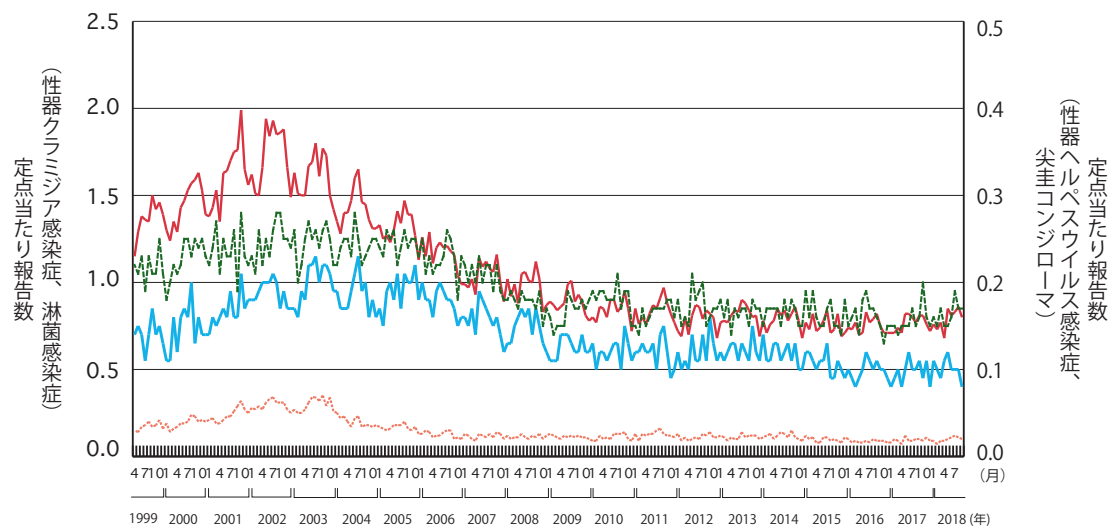


図3. 若年層における性感染症の年別・月別推移  
(15～29歳、1999年4月～2018年9月)

a. 男性



b. 女性



## ◆薬剤耐性菌感染症について

(2018年9月、26ページ「グラフ総覧」参照)

薬剤耐性菌感染症〔メチシリン耐性黄色ブドウ球菌(MRSA)感染症、ペニシリン耐性肺炎球菌(PRSP)感染症、薬剤耐性緑膿菌(MDRP)感染症〕は、2次医療圏毎に1カ所以上定められた病床数300以上の基幹定点医療機関(全国約500カ所)から毎月報告される。2018年9月分の報告を行った基幹定点医療機関数は479であった。

**MRSA：定点当たり報告数2.66**

定点当たり報告数は、例年年間を通じてほぼ一定である。過去10年間の同月との比較では最も少なかった。報告数は高齢者に多く、65歳以上が全体の70%を占めていた(図1)。

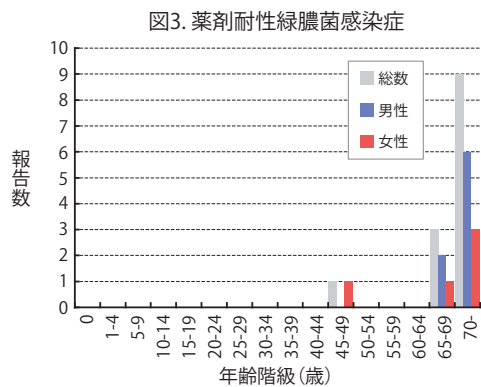
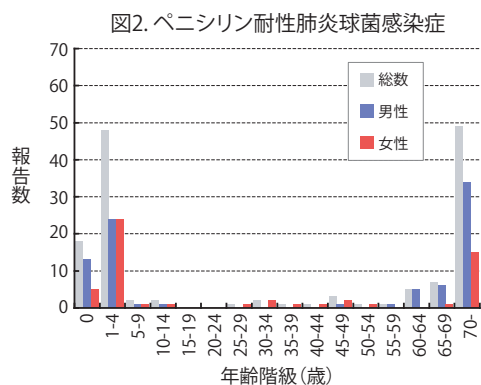
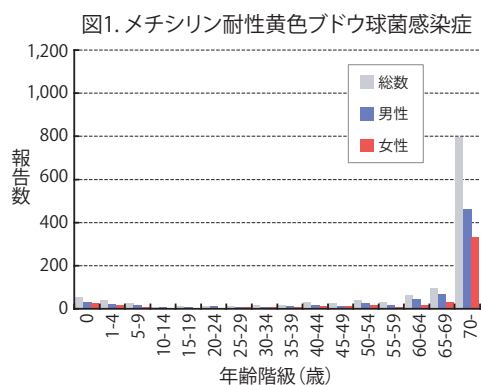
**PRSP：定点当たり報告数0.29**

定点当たり報告数は、2012年以降、以前の冬から初夏に多い傾向は認められていない。過去10年間の同月との比較では2015年に次ぎ2番目に少なかった。報告数は小児と高齢者に多く、5歳未満が全体の47%を占める一方、65歳以上が全体の40%を占めていた(図2)。

**MDRP：定点当たり報告数0.03**

定点当たり報告数は、2015年以降、以前の夏から秋に多い傾向は認められていない。過去10年間の同月との比較では2017年に次ぎ2番目に少なかった。報告数は高齢者に多く、65歳以上が全体の92%を占めていた(図3)。

### 薬剤耐性菌感染症について(9月)





## 注目すべき感染症

### ◆インフルエンザ

インフルエンザは、インフルエンザウイルスを病原体とする急性の呼吸器感染症で、毎年世界中で流行がみられる。主な感染経路は咳、くしゃみ、会話等から発生する飛沫による感染(飛沫感染)であり、他に飛沫の付着物に触れた手指を介した接触感染もある。感染後、発熱、頭痛、全身倦怠感、筋肉痛・関節痛などが出現し、鼻水・咳などの呼吸器症状がこれに続くが、いわゆる「通常感冒」と比べて全身症状が強いことが特徴である。通常は1週間前後の経過で軽快する。

インフルエンザは、全国約5,000カ所のインフルエンザ定点医療機関(小児科定点約3,000、内科定点約2,000)から、患者数が毎週報告されている。インフルエンザ定点当たり報告数は、2017/18シーズン終盤の2018年第34週(0.03)から2018/19シーズン〔2018年第36週(2018年9月3～9日)以降〕初めの2018年第40週(0.17)にかけて継続して増加したが、第41週(0.12)には減少した(インフルエンザの年別・週別発生状況：<https://www.niid.go.jp/niid/ja/10/2096-weeklygraph/1644-01flu.html>)。週毎のインフルエンザ定点当たり報告数を過去5年間の同時期の平均(当該週と過去5年間の前週、当該週、後週の合計15週の平均)と比較すると、第34～36週は平均より低い値で推移していたものの第37～40週は平均を超えており、第41週は平均とほぼ同レベルであった。第34～41週の定点医療機関(全国約5,000)からの報告数の男女比は例年と同様で、15歳未満の年齢群では1.1:1とやや男性に多く、15歳以上の年齢群では1:1.2とやや女性に多かった。

全国約500カ所の基幹定点医療機関からのインフルエンザによる入院患者数(インフルエンザ入院サーベイランス)においては、第34～37週は週当たり9～12例で推移していたが、第38週には15例、第39週には24例と増加した。しかしその後第40週は16例、第41週は9例と減少した。また、今シーズンのインフルエンザによる入院患者の累積報告数は85例で、70歳以上の高齢者が25例(29%)、10歳未満の小児は41例(48%)と10歳未満の小児が約半数を占めている(インフルエンザの発生状況について：[https://www.mhlw.go.jp/stf/seisakunitsuite/bunya/kenkou\\_iryuu/kenkou/kekaku-kansenshou01/houdou.html](https://www.mhlw.go.jp/stf/seisakunitsuite/bunya/kenkou_iryuu/kenkou/kekaku-kansenshou01/houdou.html))。

第34～41週の都道府県別定点当たり報告数は、沖縄県を除いて1.00を上回る都道府県はなく、大きな増加はみられなかった。沖縄県では第36週以外は1.00を上回り、その値は1.12～3.69の間で推移している。

インフルエンザウイルス型別の検出状況については、昨シーズンはB型、AH3、AH1pdm09が同時に流行したシーズンであった。今シーズンはこれまでにAH1pdm09が36株、AH3が7株、B型が1株(山形系統)検出されている〔インフルエンザウイルス分離・検出速報(2018年10月19日現在)：<https://www.niid.go.jp/niid/ja/iasr-inf.html>]。

例年のインフルエンザは、全国の定点当たり報告数が1.00以上(流行開始の指標)となる11月末から12月にかけて流行が開始し、ピークは1月末から2月上旬が多い。昨シーズン(2017/18シーズン)は第47週に定点当たり報告数が1.00を上回り、この流行開始はその前のシーズン(2016年第46週に流行開始)と同様に、例年より早い開始であった。〔今冬のインフルエンザについて(2017/18シーズン)：<https://www.niid.go.jp/niid/images/idsc/disease/influ/fludocol718.pdf>]。今シーズンは、パンデミック時以外の過去10シーズンでは、第41週時点でほぼ例年通りの値で推移しており、引き続き本疾患の発生動向について注視していく必要がある。

今後、インフルエンザの流行期を迎えるにあたり、飛沫感染対策としての咳エチケット(有症者自身がマスクを着用し、咳をする際にはティッシュやハンカチで口を覆う等の対応を行うこと)、接触感染対策としての手洗い等の手指衛生を徹底することが重要である。高齢者における感染への警戒の観点から、医療・福祉施設へのウイルスの持ち込みを防ぐために、関係者が個人で出来る予防策を徹底すると同時に、訪問者等については、インフルエンザの症状が認められる場合の訪問を自粛してもらう等の工夫が重要である。なお、2018/19シーズンは、例年通りA型2亜型とB型2系統による4価のインフルエンザワクチン(<https://www.niid.go.jp/niid/ja/diseases/a/flu.html>)が製造されており、65歳以上の高齢者、又は60～64歳で心臓、腎臓若しくは呼吸器の機能に障害があり、身の回りの生活が極度に制限される方、あるいはヒト免疫不全ウイルスにより免疫機能に障害があり、日常生活がほとんど不可能な方は、予防接種法上の定期接種の対象となっている(<https://www.mhlw.go.jp/bunya/kenkou/influenza/>)。

今後のインフルエンザの感染症発生動向調査には注意をしていただくとともに、詳細な情報と最新の状況については、以下を参照いただきたい：

- 感染症発生動向調査週報(IDWR)  
<https://www.niid.go.jp/niid/ja/idwr.html>
- インフルエンザ流行レベルマップ(昨シーズンまで)  
<https://www.niid.go.jp/niid/ja/flu-map.html>
- インフルエンザウイルス分離・検出速報  
<https://www.niid.go.jp/niid/ja/iasr-inf.html>
- 今冬のインフルエンザについて(2017/18シーズン)  
<https://www.niid.go.jp/niid/images/idsc/disease/influ/fludocol1718.pdf>
- 平成29年度インフルエンザQ&A  
<https://www.mhlw.go.jp/bunya/kenkou/kekkaku-kansenshou01/qa.html>
- インフルエンザ啓発ツール  
<https://www.mhlw.go.jp/bunya/kenkou/kekkaku-kansenshou01/keihatu.html>
- 平成29年度 今冬のインフルエンザ総合対策について  
<https://www.mhlw.go.jp/bunya/kenkou/influenza/>

国立感染症研究所 感染症疫学センター





## 感染症関連情報

### ◆病原体情報

病原微生物検出情報(IASR)：<https://www.niid.go.jp/niid/ja/iasr.html>

### ◆海外感染症情報

厚生労働省検疫所(FORTH)：<https://www.forth.go.jp/>

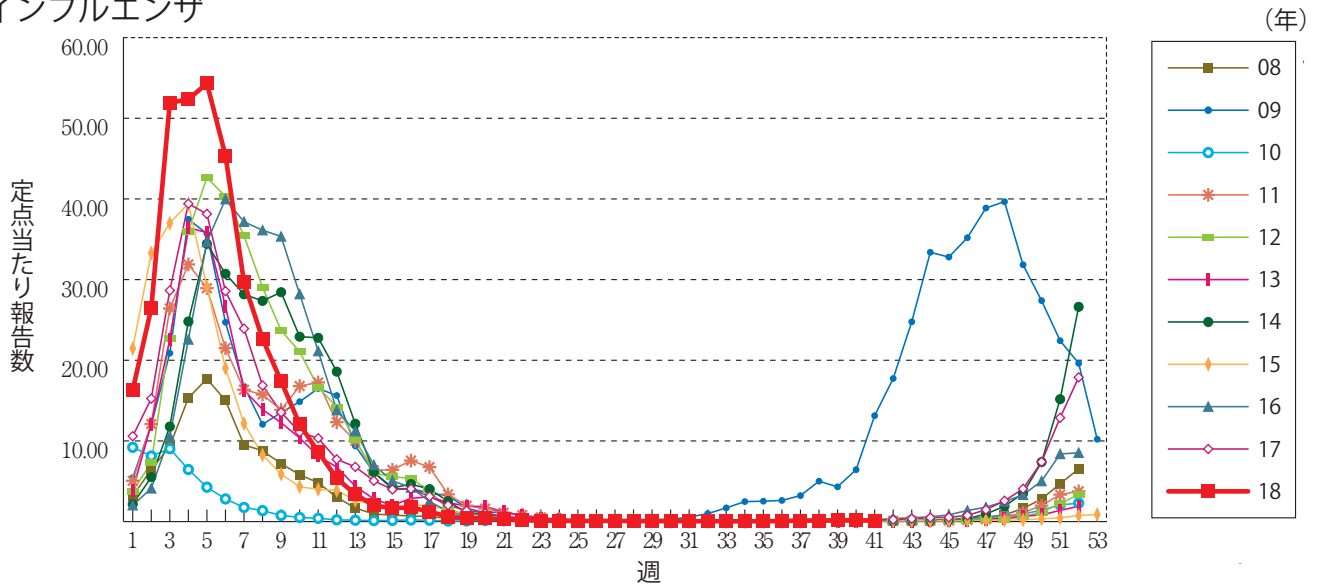
- エボラウイルス病 コンゴ民主共和国(更新2)  
<https://www.forth.go.jp/topics/20181016.html>

### ◆その他

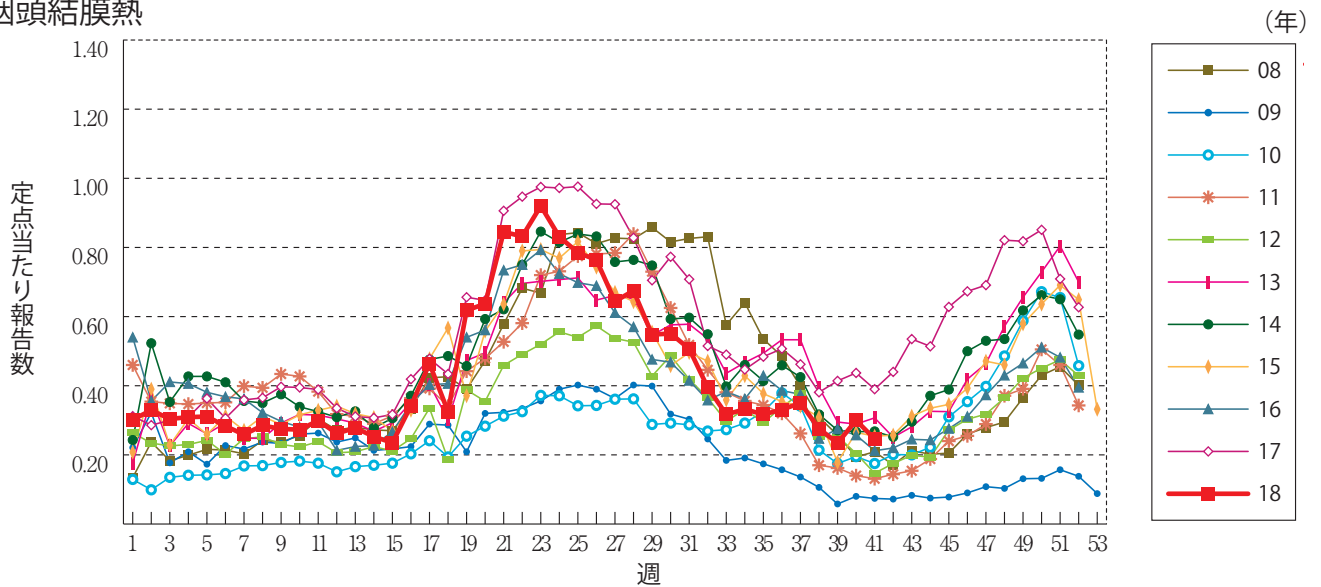
- 風疹急増に関する緊急情報(2018年10月17日現在)  
<https://www.niid.go.jp/niid/ja/rubella-m-111/rubella-top/2145-rubella-related/8278-rubella1808.html>

**グラフ総覧(41週)**

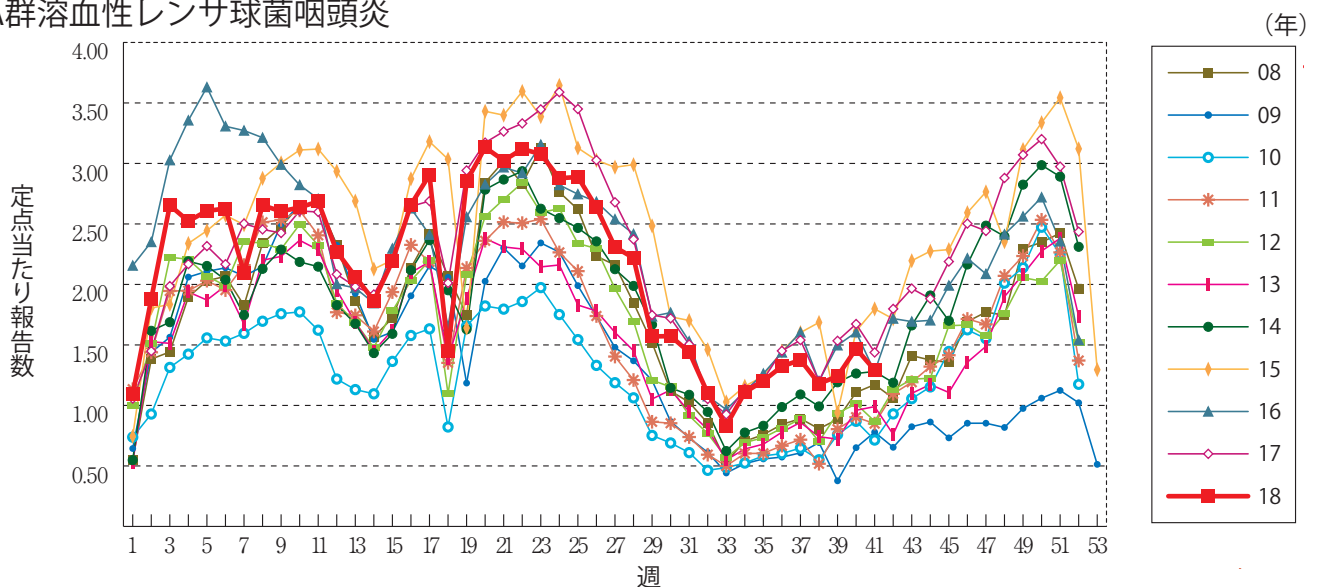
**インフルエンザ**



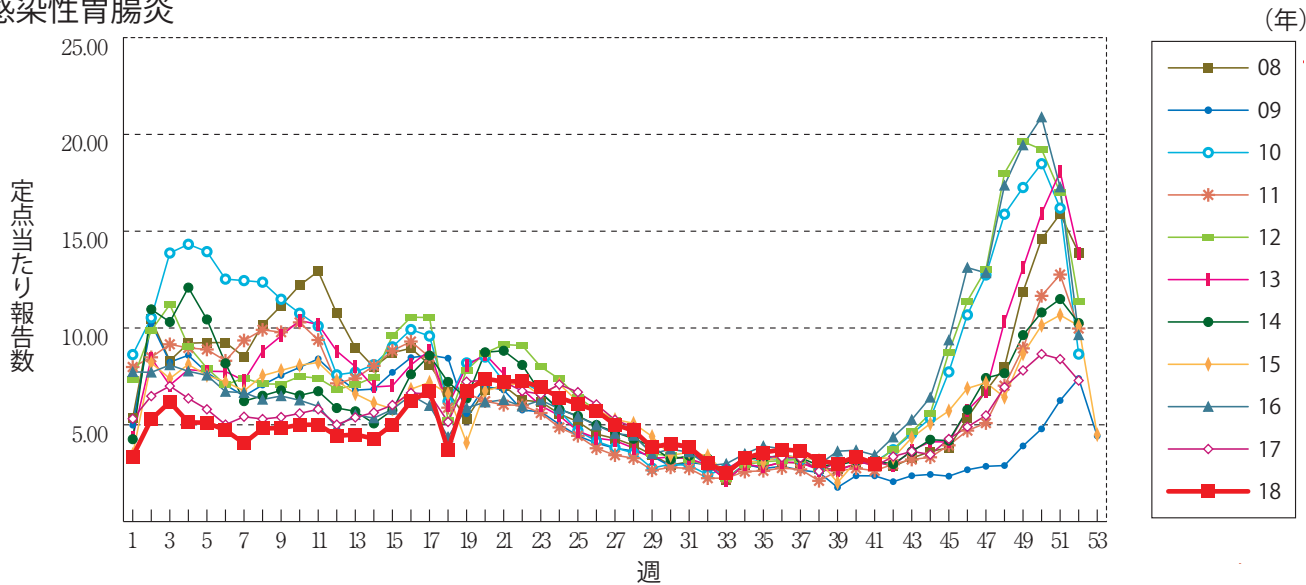
**咽頭結膜熱**



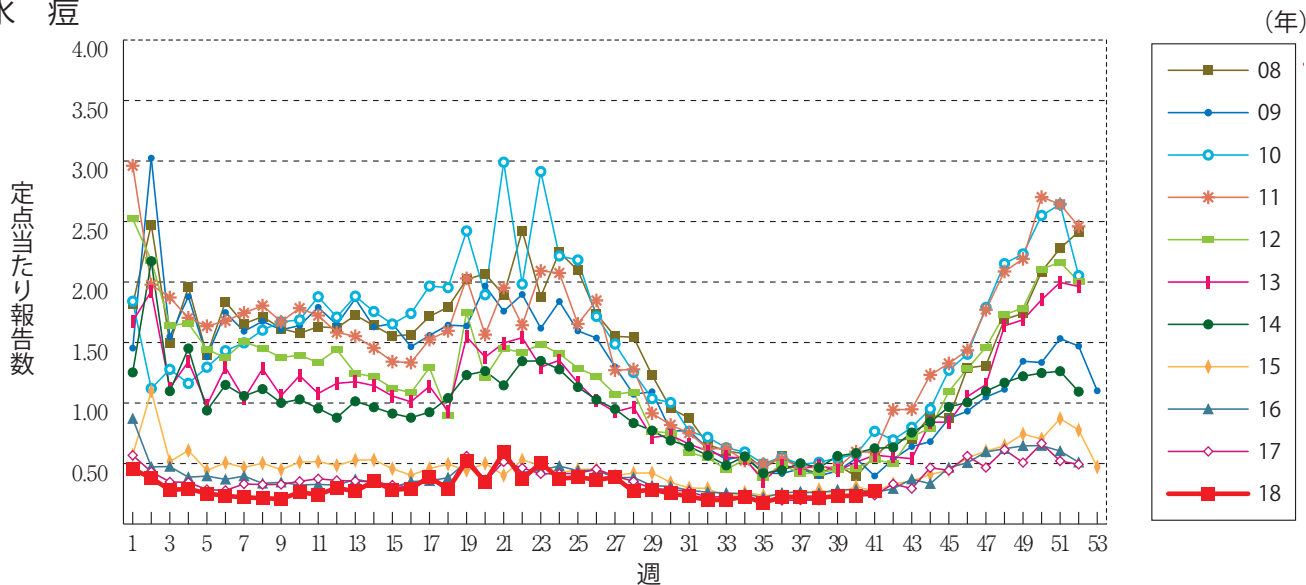
**A群溶血性レンサ球菌咽頭炎**



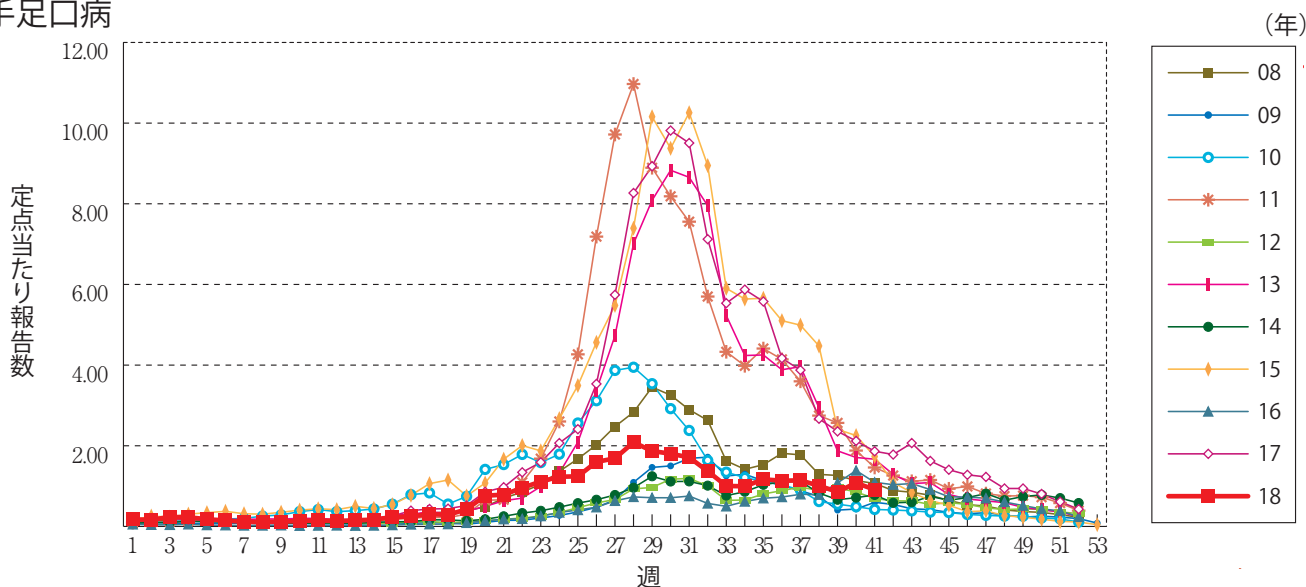
感染性胃腸炎



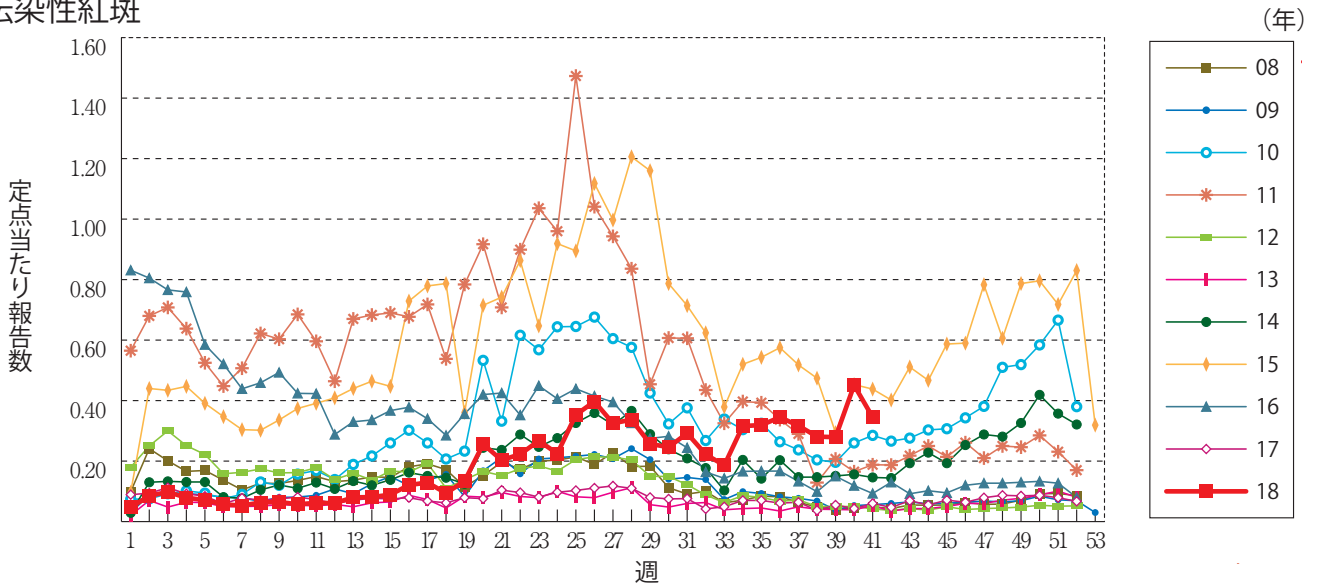
水痘



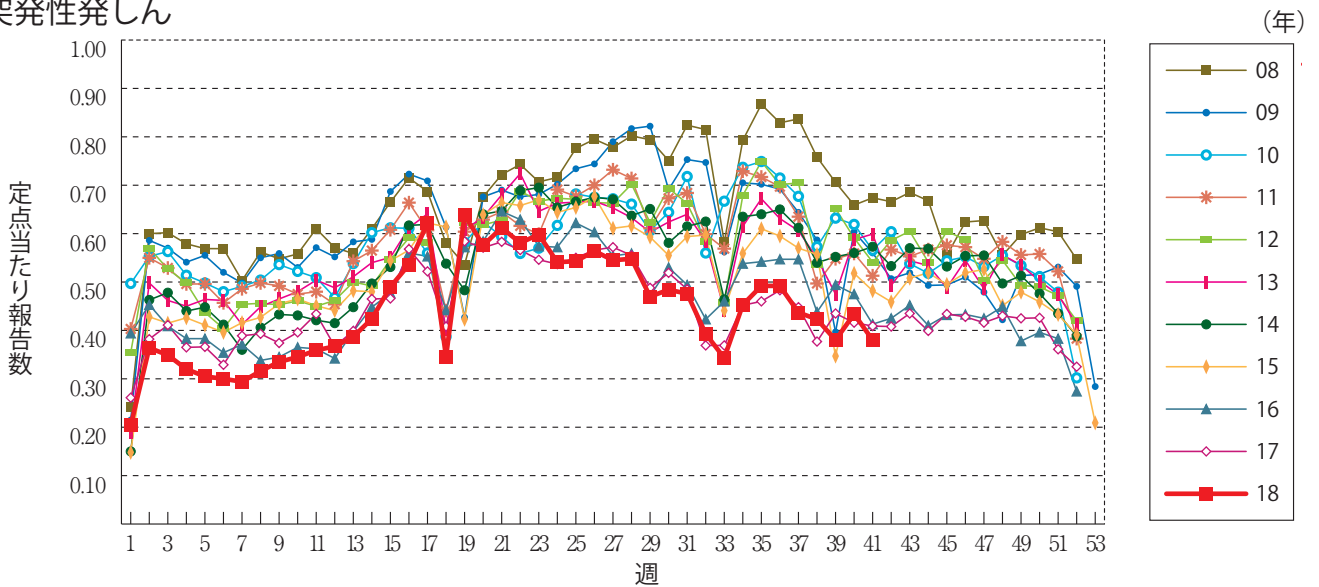
手足口病



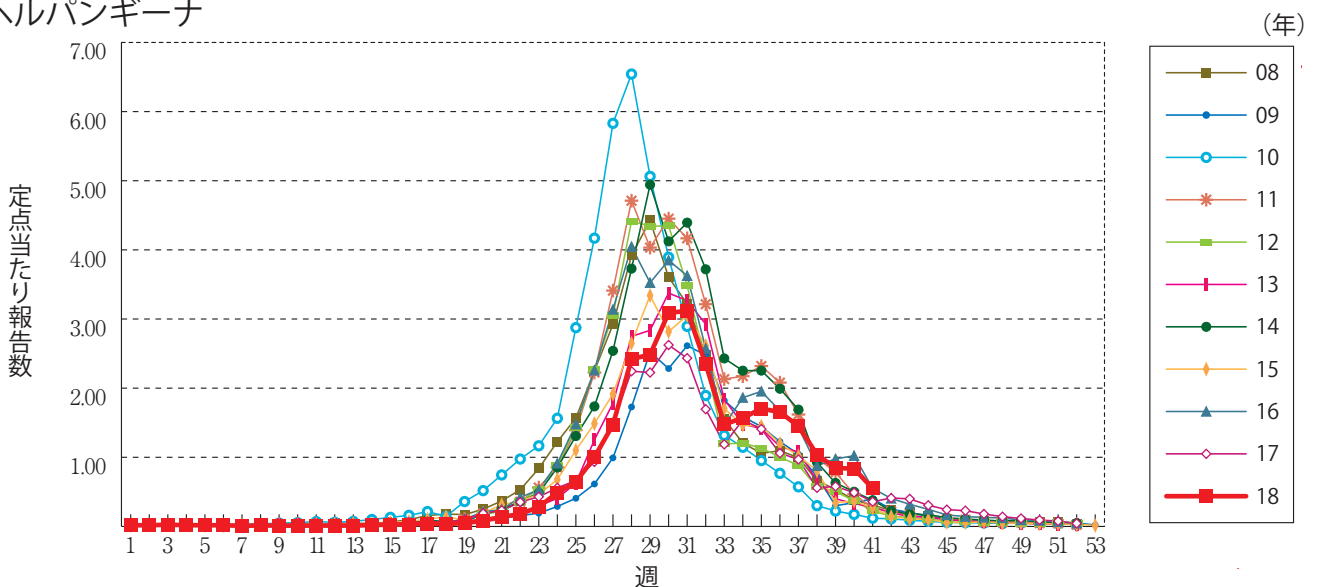
伝染性紅斑



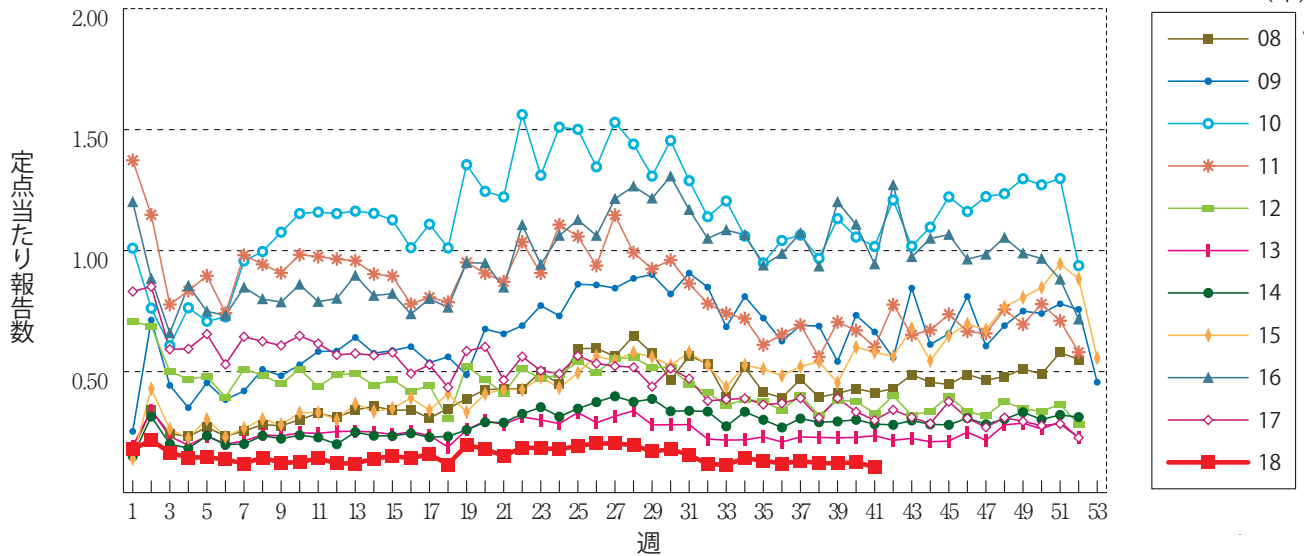
突発性発しん



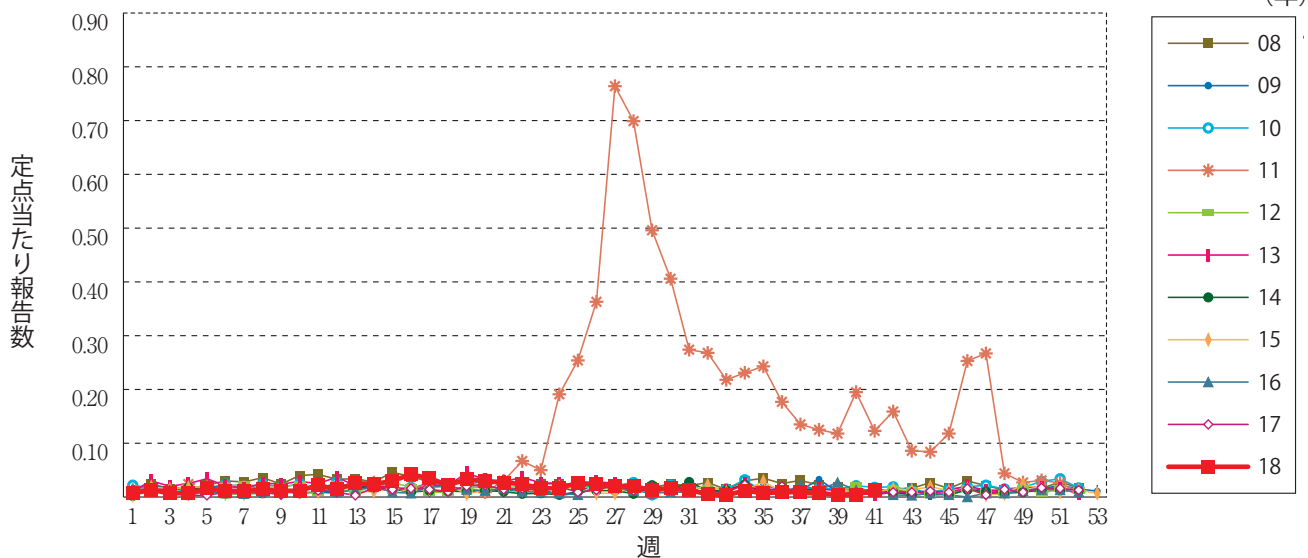
ヘルパンギーナ



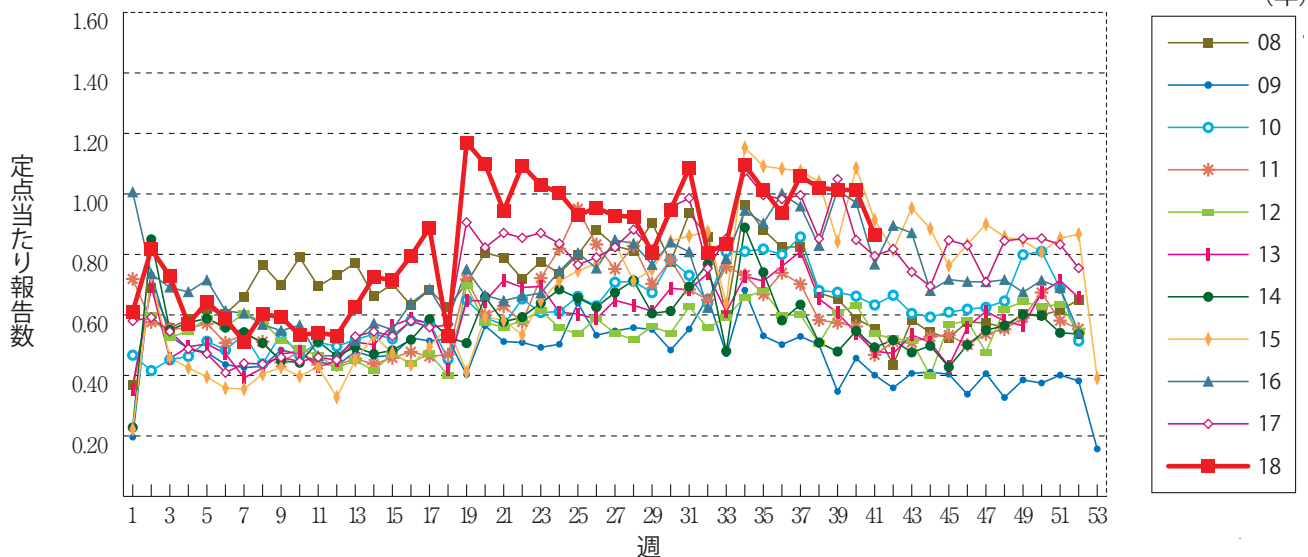
流行性耳下腺炎



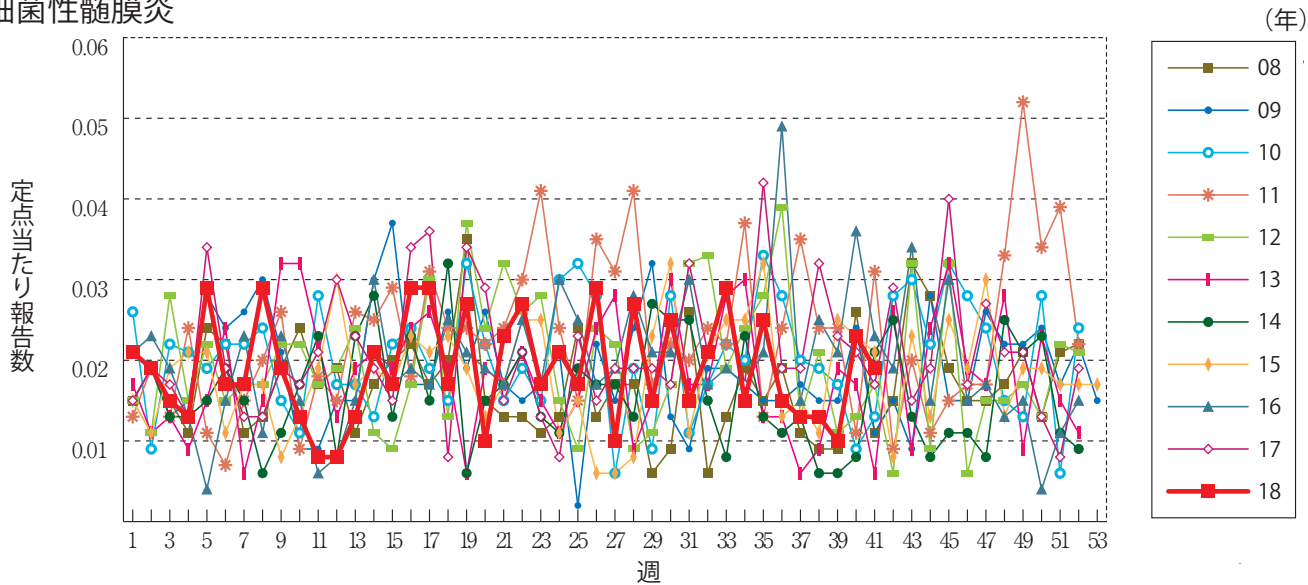
急性出血性結膜炎



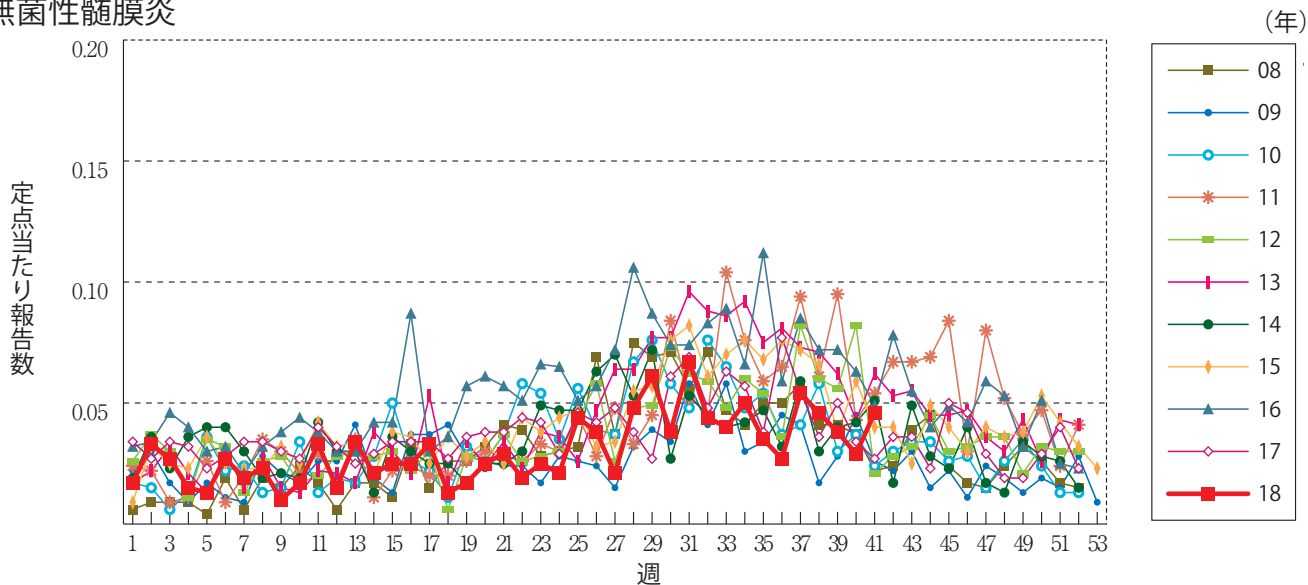
流行性角結膜炎



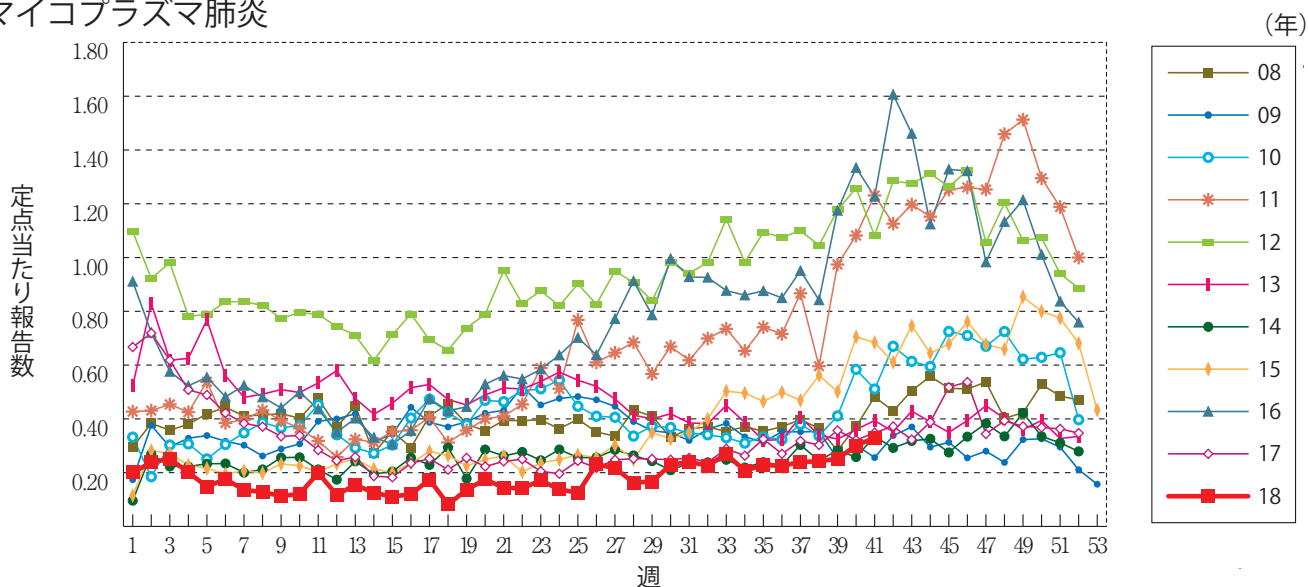
細菌性髄膜炎



無菌性髄膜炎

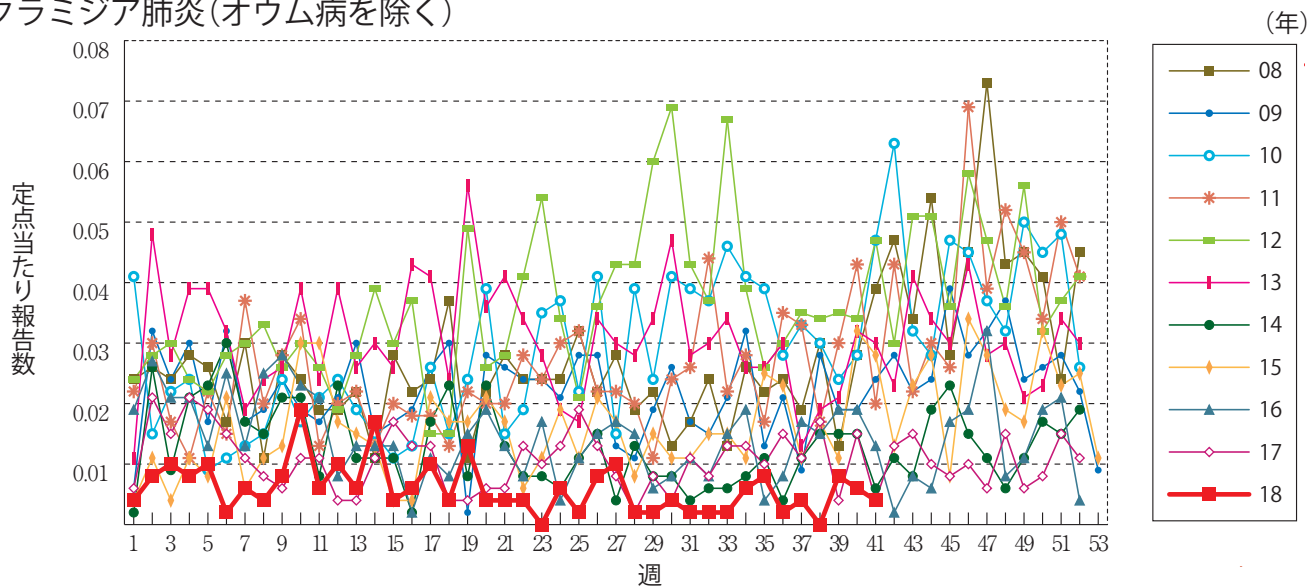


マイコプラズマ肺炎

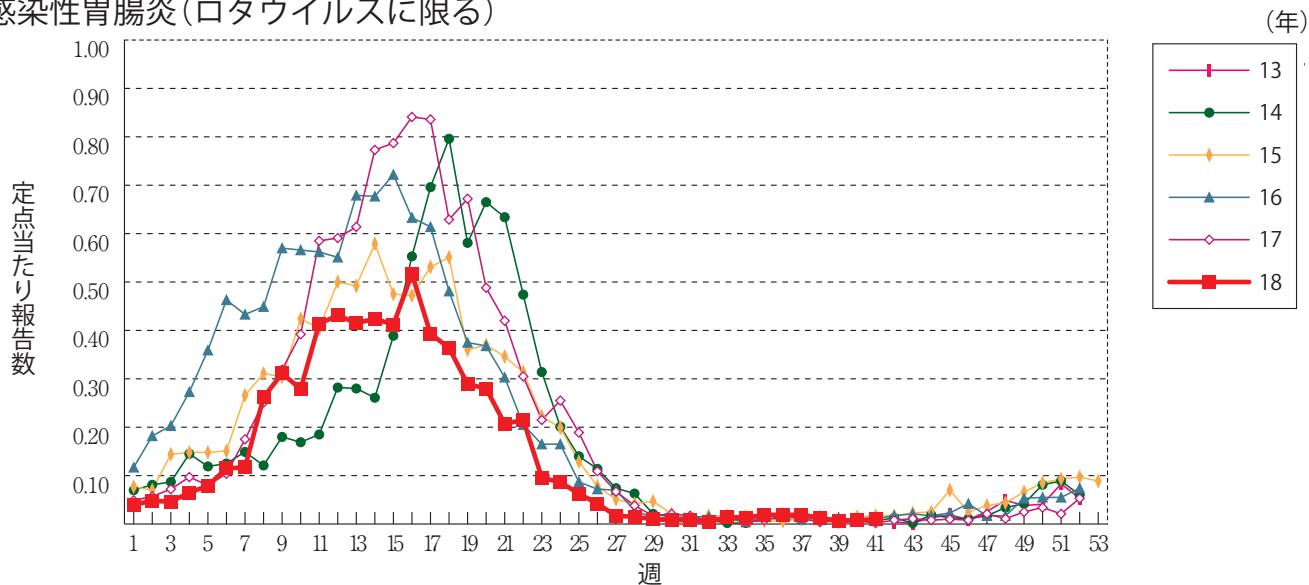




クラミジア肺炎(オウム病を除く)



感染性胃腸炎(ロタウイルスに限る)



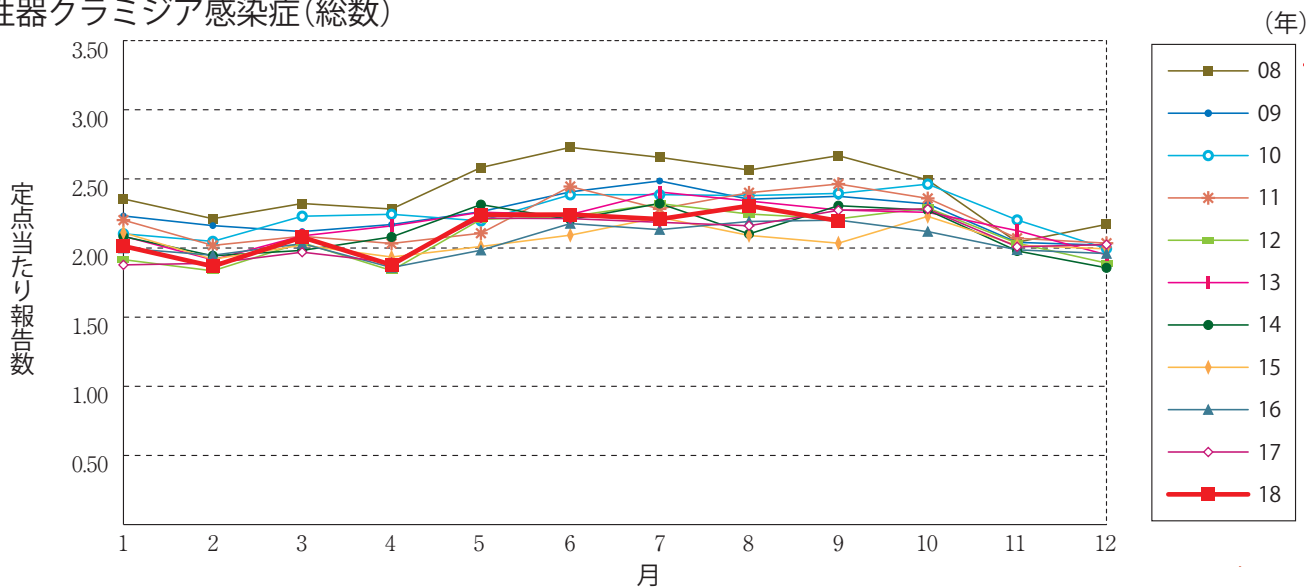
RSウイルス感染症 ※2018年第9週より定点当たり報告数の表示に変更されました。



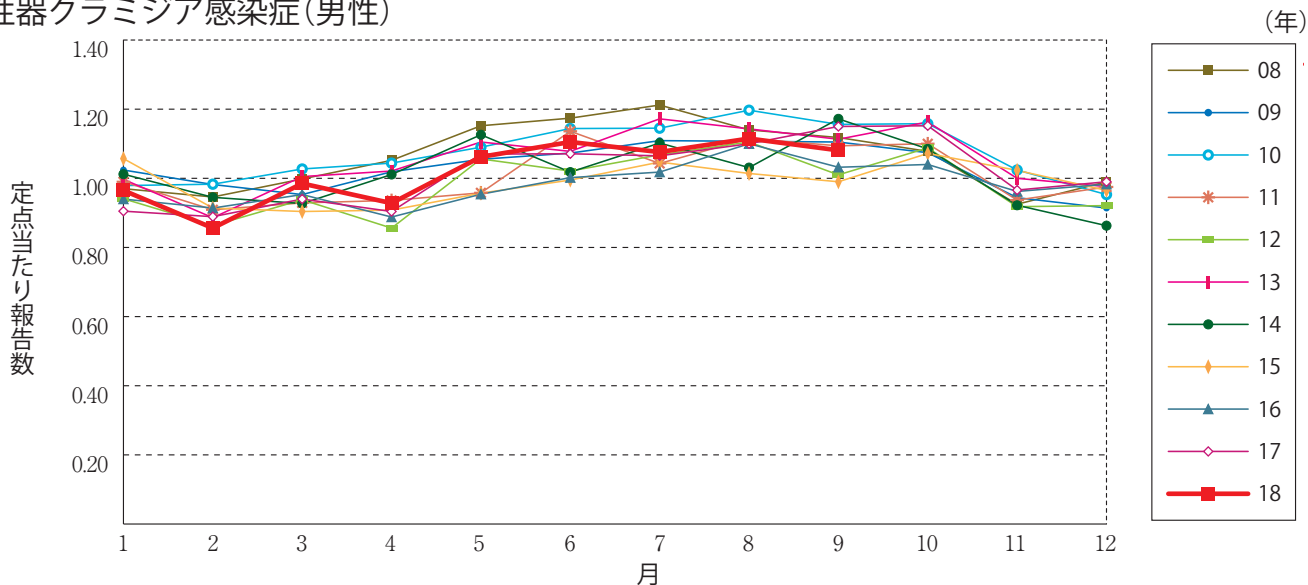


## グラフ総覧(9月)

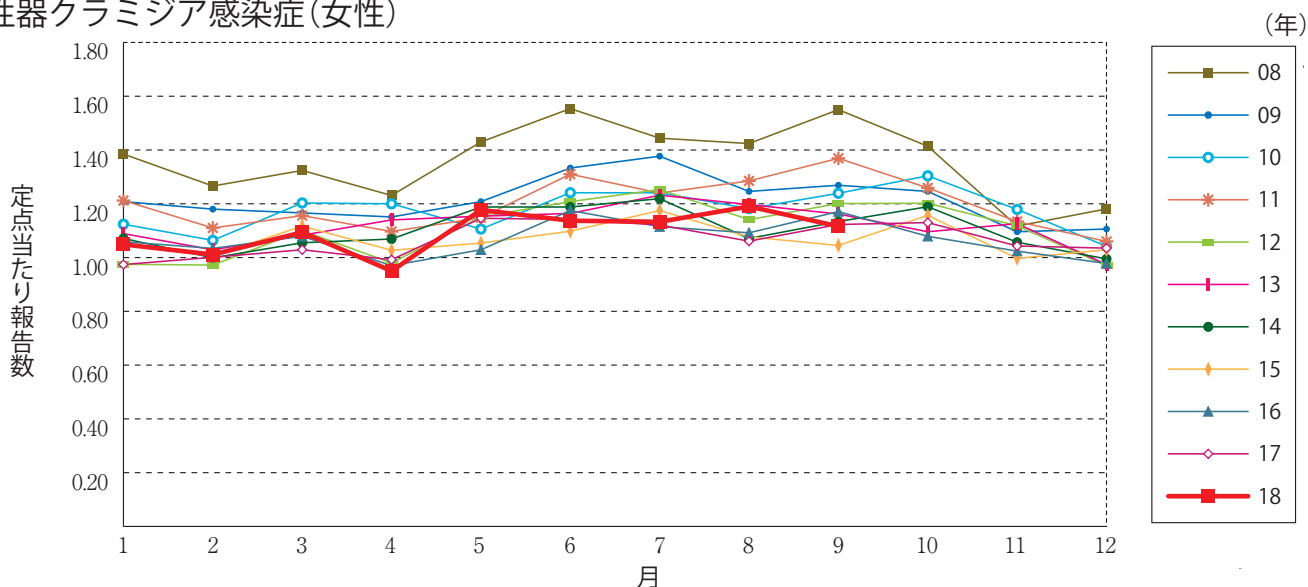
性器クラミジア感染症(総数)



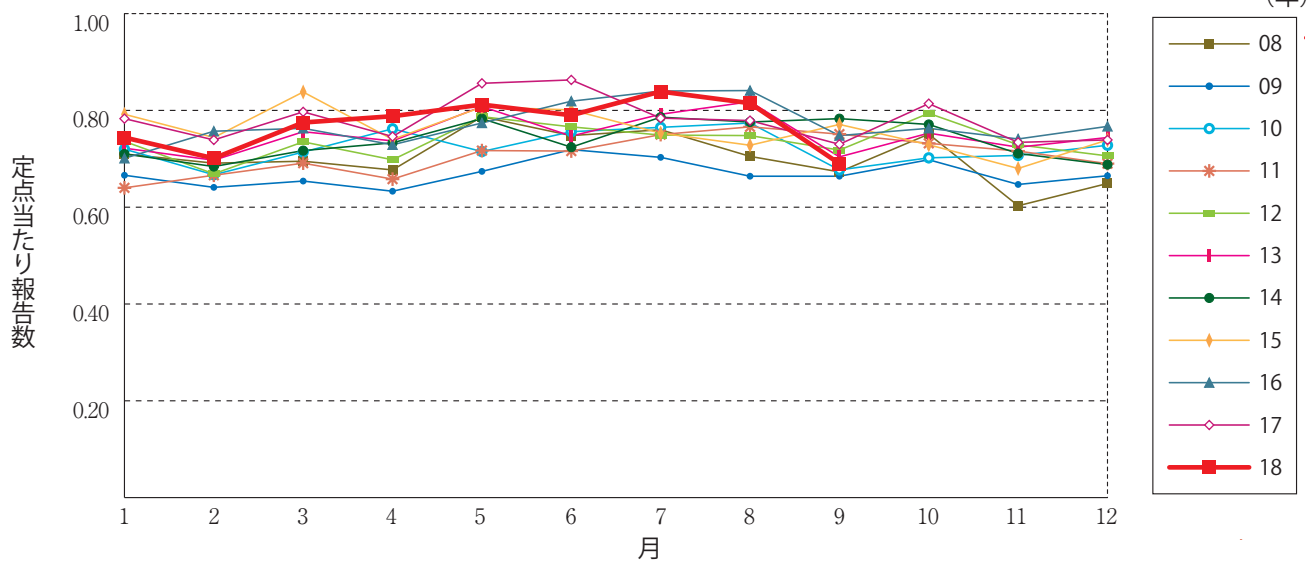
性器クラミジア感染症(男性)



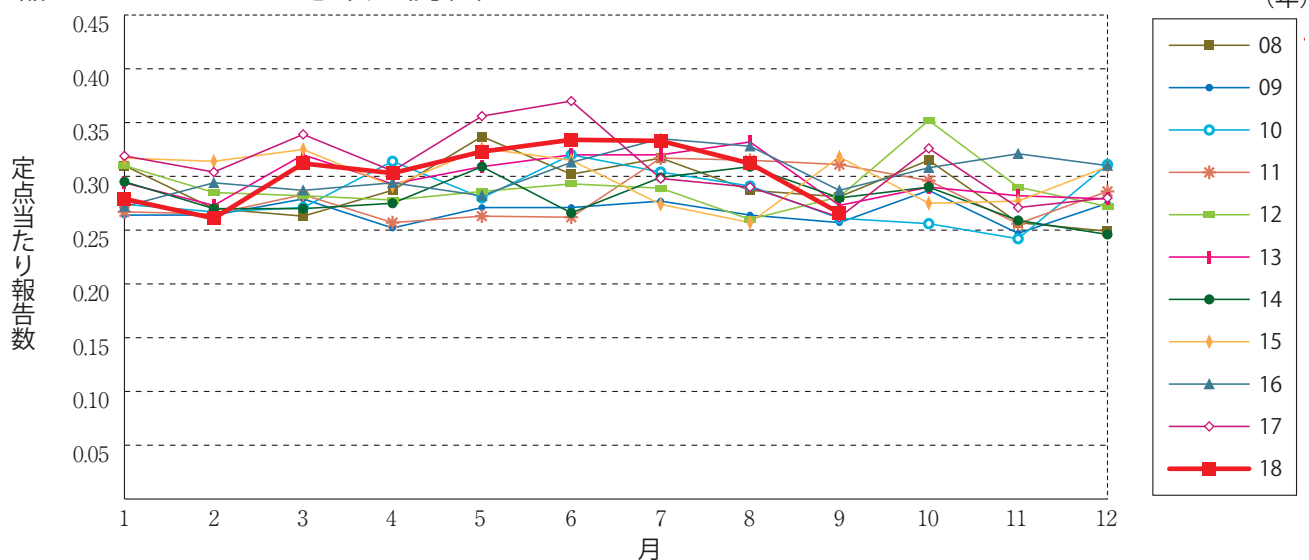
性器クラミジア感染症(女性)



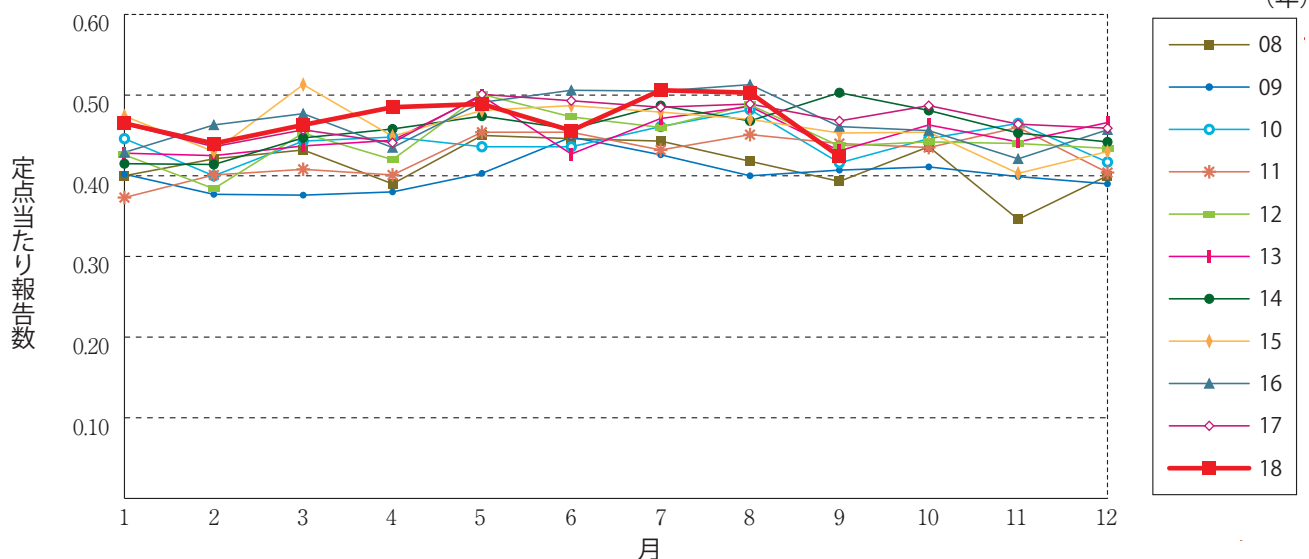
性器ヘルペスウイルス感染症(総数)



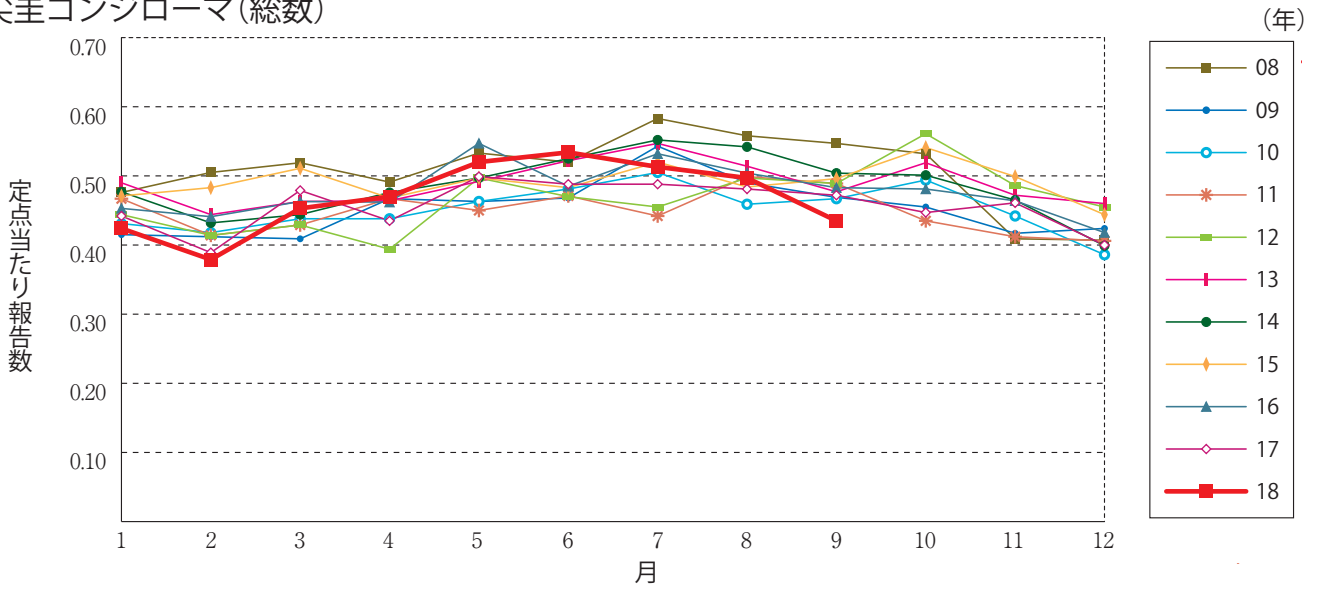
性器ヘルペスウイルス感染症(男性)



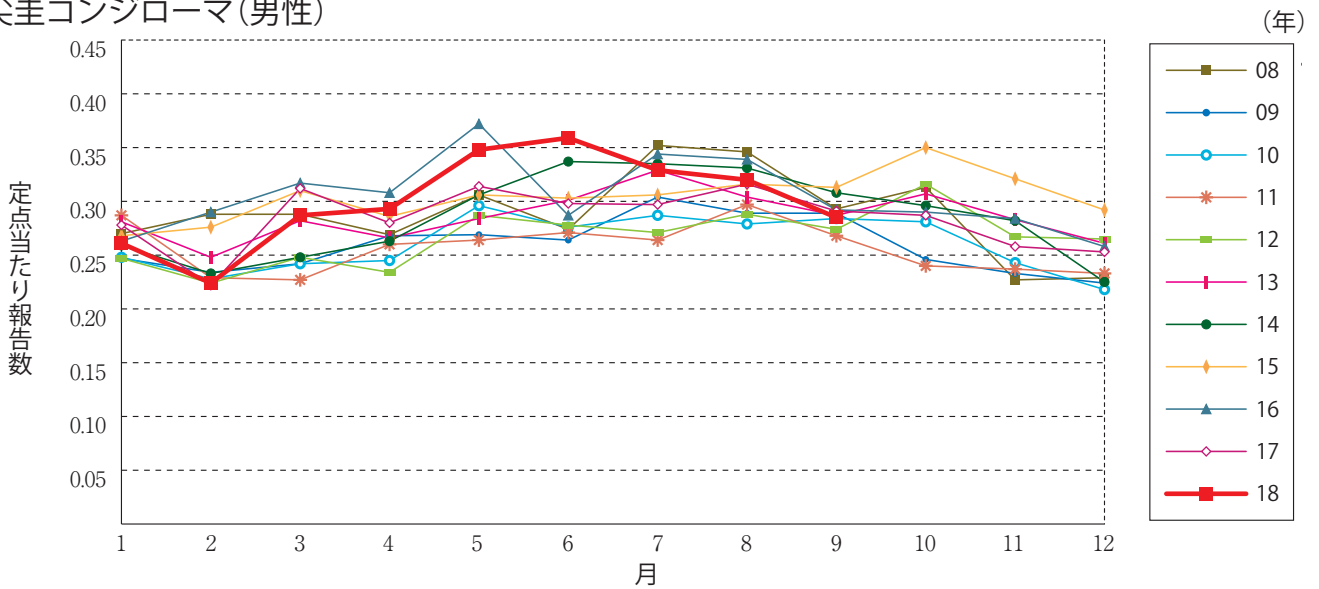
性器ヘルペスウイルス感染症(女性)



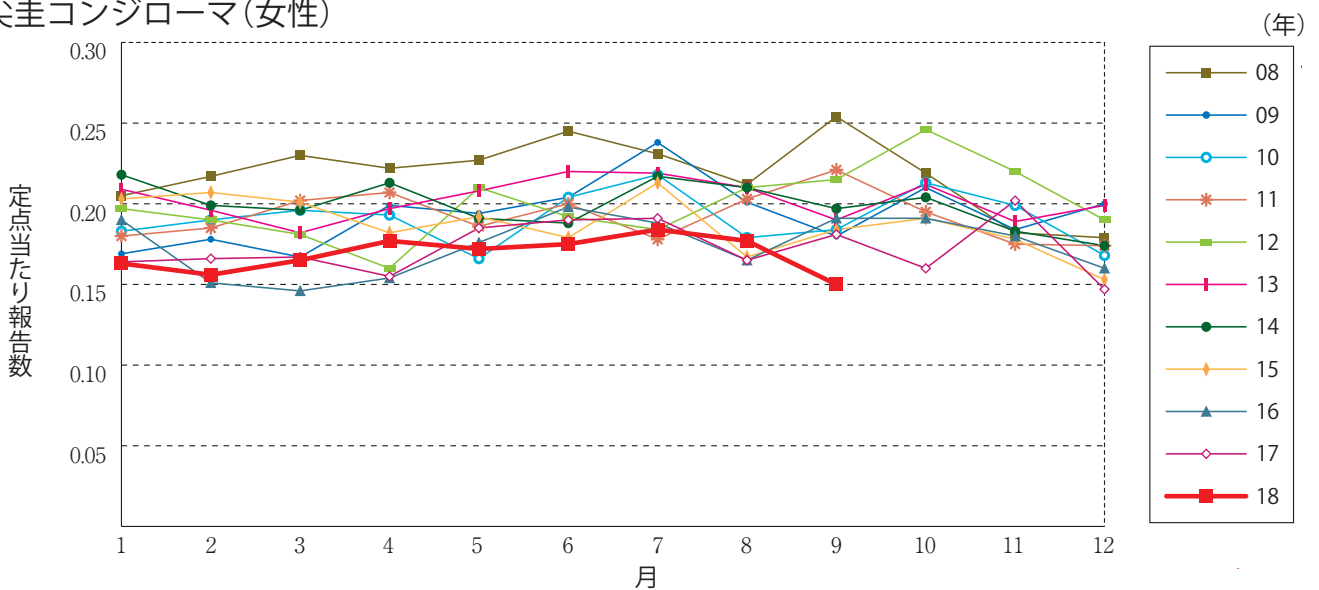
尖圭コンジローマ(総数)



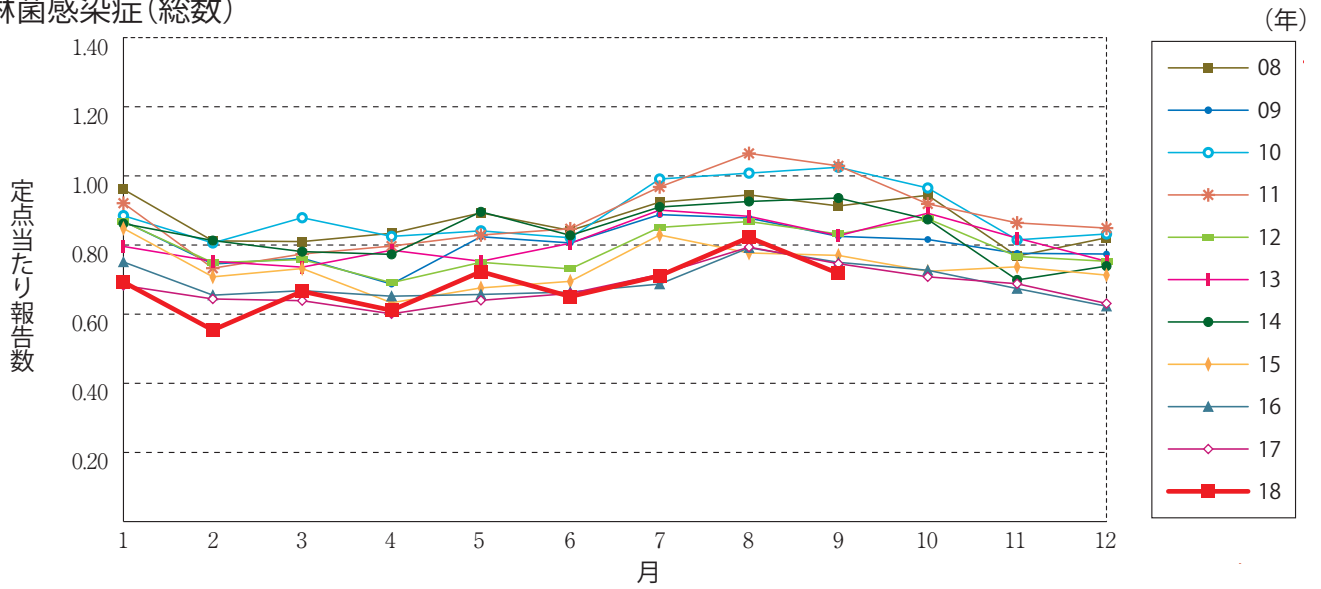
尖圭コンジローマ(男性)



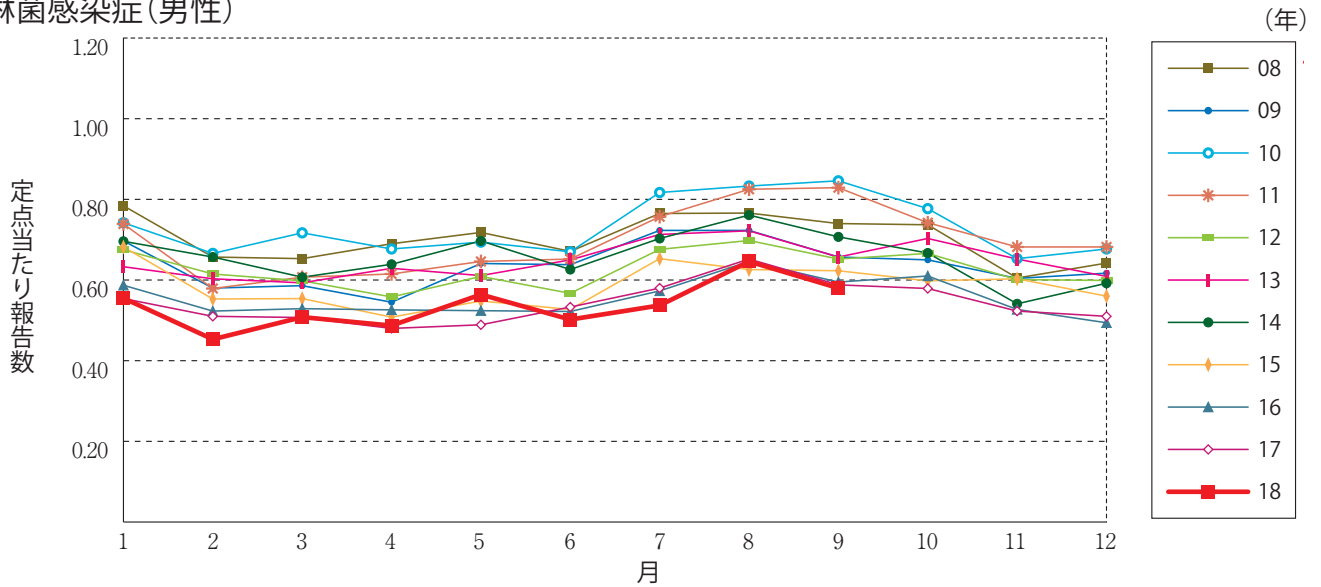
尖圭コンジローマ(女性)



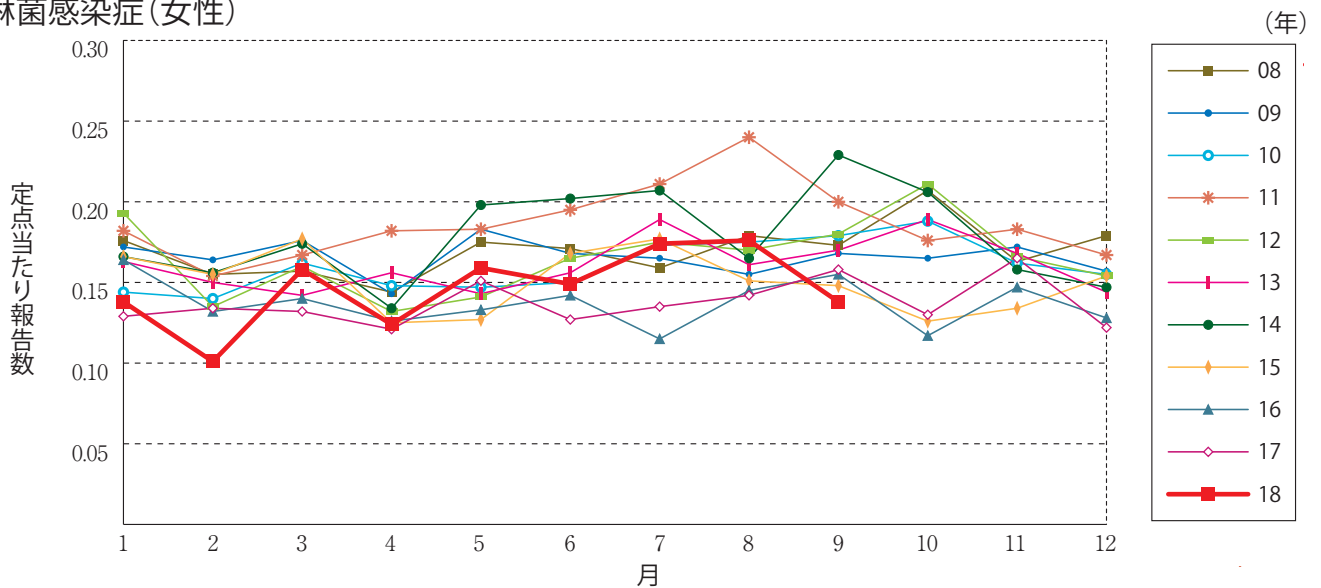
淋菌感染症(総数)



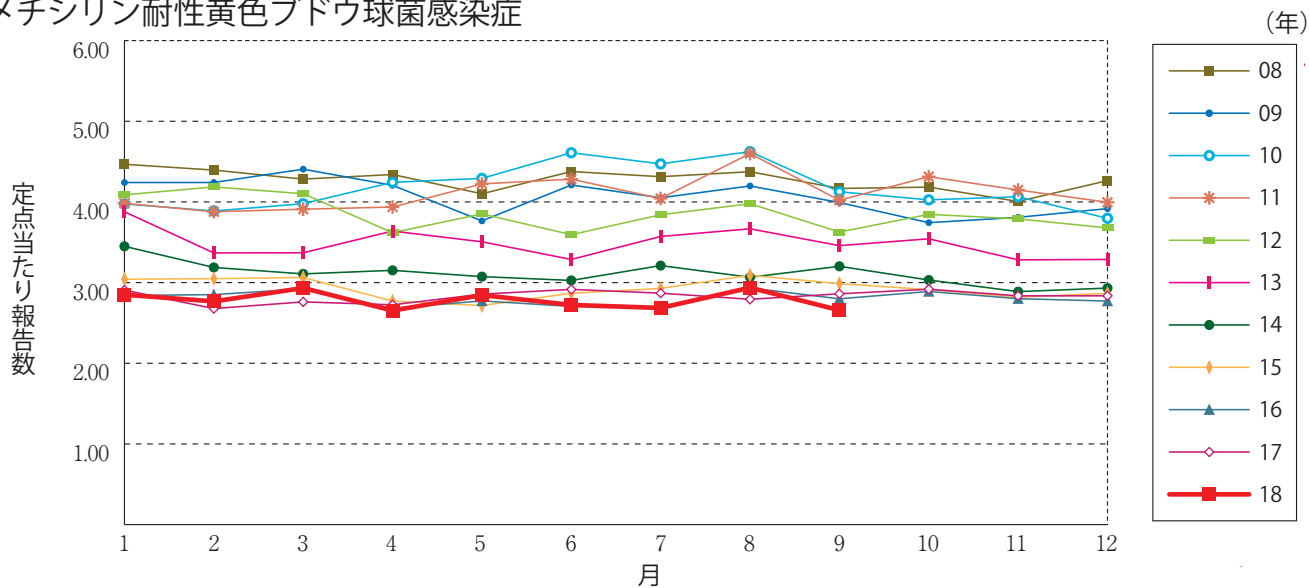
淋菌感染症(男性)



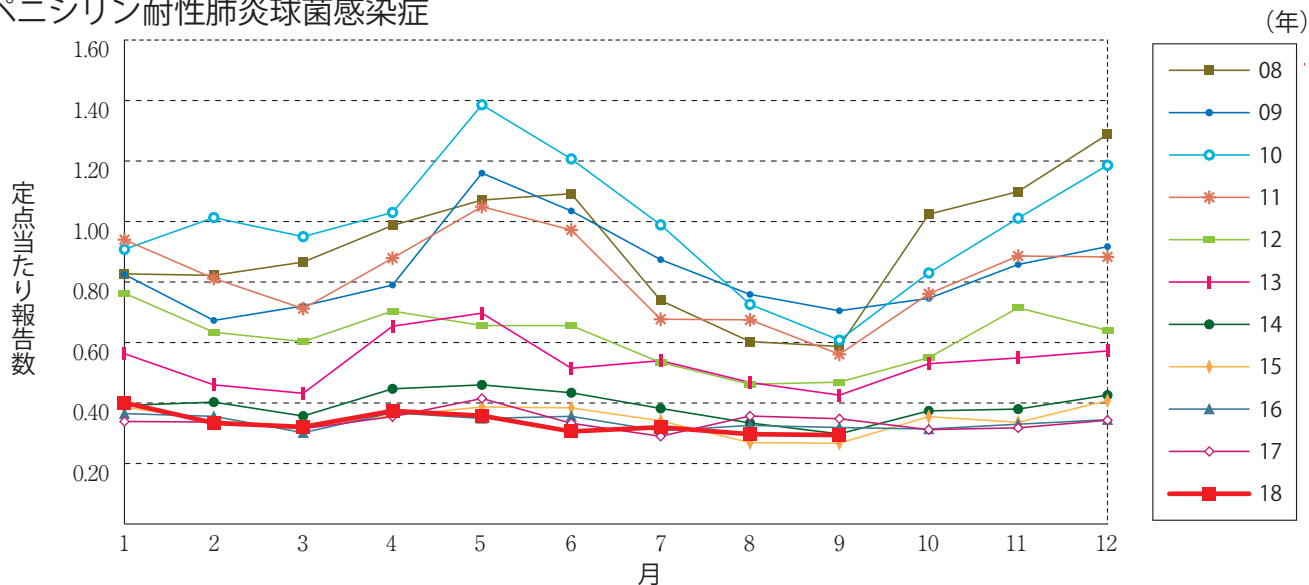
淋菌感染症(女性)



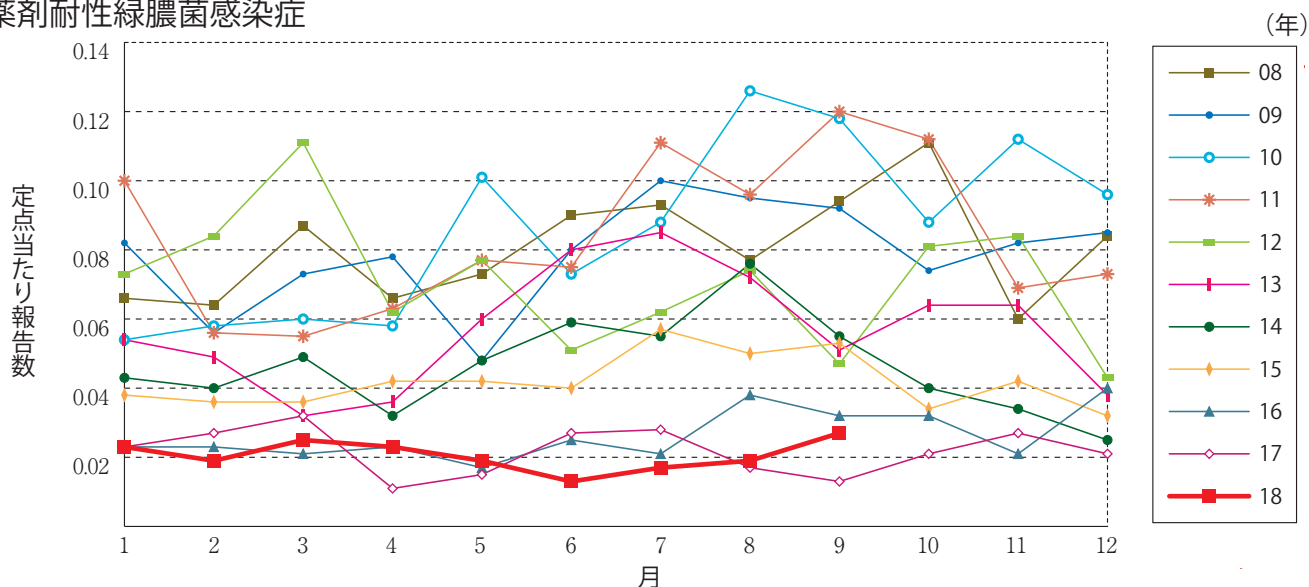
メチシリン耐性黄色ブドウ球菌感染症



ペニシリン耐性肺炎球菌感染症



薬剤耐性緑膿菌感染症







## 9月のデータ

注)10月12日集計分 薬剤耐性アシネトバクター感染症は2014年9月19日より全数把握対象疾患に変更となりました。

報告数・定点当り報告数, 疾病・都道府県・性別(総数)

2018年9月

	性器クラミジア感染症		性器ヘルペスウイルス感染症		尖圭コンジローマ		淋菌感染症		メチシリン耐性黄色ブドウ球菌感染症		ペニシリン耐性肺炎球菌感染症		薬剤耐性緑膿菌感染症	
	報告数	定点当り	報告数	定点当り	報告数	定点当り	報告数	定点当り	報告数	定点当り	報告数	定点当り	報告数	定点当り
総数	2162	2.20	679	0.69	428	0.43	707	0.72	1273	2.66	141	0.29	13	0.03
北海道	195	4.64	39	0.93	23	0.55	48	1.14	53	2.30	-	-	1	0.04
青森県	24	1.85	7	0.54	3	0.23	-	-	11	1.83	2	0.33	-	-
岩手県	23	1.53	4	0.27	5	0.33	4	0.27	42	2.21	1	0.05	-	-
宮城県	35	2.19	12	0.75	17	1.06	13	0.81	16	1.33	5	0.42	-	-
秋田県	14	1.00	9	0.64	7	0.50	2	0.14	16	2.00	20	2.50	-	-
山形県	17	1.70	5	0.50	2	0.20	6	0.60	18	2.00	2	0.22	-	-
福島県	56	3.29	22	1.29	5	0.29	26	1.53	29	4.14	-	-	-	-
茨城県	54	2.45	14	0.64	5	0.23	6	0.27	34	2.62	-	-	-	-
栃木県	42	2.47	3	0.18	9	0.53	20	1.18	24	3.43	-	-	-	-
群馬県	58	3.22	13	0.72	2	0.11	14	0.78	19	2.11	3	0.33	-	-
埼玉県	137	2.32	29	0.49	15	0.25	44	0.75	10	0.91	2	0.18	-	-
千葉県	60	1.40	29	0.67	14	0.33	24	0.56	35	3.89	4	0.44	-	-
東京都	205	3.73	58	1.05	74	1.35	95	1.73	51	2.04	5	0.20	-	-
神奈川県	125	1.89	46	0.70	18	0.27	42	0.64	20	2.00	8	0.80	-	-
新潟県	28	1.87	7	0.47	4	0.27	12	0.80	46	3.54	2	0.15	-	-
富山県	10	1.00	2	0.20	3	0.30	3	0.30	13	2.60	2	0.40	-	-
石川県	28	2.80	7	0.70	5	0.50	11	1.10	19	3.80	1	0.20	1	0.20
福井県	3	0.60	5	1.00	1	0.20	-	-	14	2.33	11	1.83	-	-
山梨県	11	1.22	13	1.44	-	-	5	0.56	16	1.60	-	-	-	-
長野県	19	1.36	3	0.21	2	0.14	3	0.21	21	1.91	3	0.27	-	-
岐阜県	24	1.60	6	0.40	10	0.67	9	0.60	10	2.00	3	0.60	1	0.20
静岡県	37	1.23	6	0.20	7	0.23	15	0.50	15	1.50	-	-	-	-
愛知県	127	1.95	49	0.75	25	0.38	58	0.89	72	4.80	14	0.93	-	-
三重県	18	1.06	4	0.24	1	0.06	7	0.41	45	5.00	-	-	-	-
滋賀県	10	1.11	2	0.22	5	0.56	2	0.22	18	2.57	2	0.29	-	-
京都府	33	1.43	8	0.35	4	0.17	4	0.17	10	1.43	-	-	-	-
大阪府	209	3.07	61	0.90	47	0.69	54	0.79	74	4.11	7	0.39	3	0.17
兵庫県	96	2.09	37	0.80	13	0.28	27	0.59	30	2.14	1	0.07	2	0.14
奈良県	15	1.36	4	0.36	5	0.45	4	0.36	47	7.83	3	0.50	2	0.33
和歌山県	10	1.43	2	0.29	7	1.00	5	0.71	14	1.27	-	-	-	-
鳥取県	24	3.43	5	0.71	7	1.00	4	0.57	13	2.60	1	0.20	-	-
島根県	16	2.67	3	0.50	2	0.33	1	0.17	14	1.75	-	-	-	-
岡山県	21	1.24	8	0.47	7	0.41	7	0.41	5	1.00	-	-	-	-
広島県	54	2.35	24	1.04	8	0.35	17	0.74	57	2.71	3	0.14	1	0.05
山口県	30	2.50	11	0.92	9	0.75	6	0.50	34	3.78	8	0.89	-	-
徳島県	28	4.67	23	3.83	8	1.33	3	0.50	22	3.14	-	-	-	-
香川県	12	0.86	3	0.21	1	0.07	-	-	8	1.60	-	-	1	0.20
愛媛県	4	0.36	3	0.27	2	0.18	1	0.09	9	1.50	-	-	-	-
高知県	2	0.33	-	-	-	-	-	-	15	1.88	-	-	-	-
福岡県	79	2.14	23	0.62	17	0.46	33	0.89	60	4.00	5	0.33	1	0.07
佐賀県	19	2.71	10	1.43	3	0.43	9	1.29	11	1.83	-	-	-	-
長崎県	14	1.40	7	0.70	-	-	4	0.40	51	4.25	10	0.83	-	-
熊本県	47	2.94	17	1.06	12	0.75	10	0.63	14	0.93	-	-	-	-
大分県	10	1.00	7	0.70	6	0.60	10	1.00	53	4.82	-	-	-	-
宮崎県	20	1.54	3	0.23	1	0.08	4	0.31	12	1.71	1	0.14	-	-
鹿児島県	45	2.81	15	0.94	3	0.19	35	2.19	13	1.08	2	0.17	-	-
沖縄県	14	1.17	11	0.92	4	0.33	-	-	40	5.71	10	1.43	-	-

報告数・定点当り報告数, 疾病・都道府県・性別(男)

2018年9月

	性器クラミジア 感染症		性器ヘルペス ウイルス感染症		尖圭コンジローマ		淋菌感染症		メチシリン耐性黄色 ブドウ球菌感染症		ペニシリン耐性 肺炎球菌感染症		薬剤耐性 緑膿菌感染症	
	報告数	定点当り	報告数	定点当り	報告数	定点当り	報告数	定点当り	報告数	定点当り	報告数	定点当り	報告数	定点当り
総 数	1064	1.08	262	0.27	280	0.28	571	0.58	766	1.60	86	0.18	8	0.02
北海道	51	1.21	10	0.24	12	0.29	25	0.60	32	1.39	-	-	1	0.04
青森県	6	0.46	3	0.23	2	0.15	-	-	3	0.50	1	0.17	-	-
岩手県	11	0.73	3	0.20	4	0.27	4	0.27	26	1.37	1	0.05	-	-
宮城県	15	0.94	-	-	14	0.88	12	0.75	9	0.75	2	0.17	-	-
秋田県	9	0.64	3	0.21	3	0.21	2	0.14	10	1.25	11	1.38	-	-
山形県	5	0.50	-	-	1	0.10	3	0.30	12	1.33	1	0.11	-	-
福島県	20	1.18	11	0.65	1	0.06	18	1.06	19	2.71	-	-	-	-
茨城県	18	0.82	4	0.18	1	0.05	4	0.18	18	1.38	-	-	-	-
栃木県	30	1.76	1	0.06	9	0.53	17	1.00	15	2.14	-	-	-	-
群馬県	33	1.83	3	0.17	1	0.06	13	0.72	10	1.11	3	0.33	-	-
埼玉県	45	0.76	7	0.12	6	0.10	35	0.59	9	0.82	1	0.09	-	-
千葉県	26	0.60	10	0.23	4	0.09	20	0.47	24	2.67	3	0.33	-	-
東京都	119	2.16	35	0.64	54	0.98	75	1.36	29	1.16	3	0.12	-	-
神奈川県	82	1.24	28	0.42	14	0.21	40	0.61	15	1.50	5	0.50	-	-
新潟県	22	1.47	4	0.27	4	0.27	11	0.73	29	2.23	1	0.08	-	-
富山県	3	0.30	-	-	2	0.20	3	0.30	10	2.00	1	0.20	-	-
石川県	14	1.40	1	0.10	4	0.40	6	0.60	15	3.00	-	-	1	0.20
福井県	2	0.40	1	0.20	1	0.20	-	-	10	1.67	5	0.83	-	-
山梨県	3	0.33	2	0.22	-	-	5	0.56	10	1.00	-	-	-	-
長野県	5	0.36	2	0.14	1	0.07	-	-	13	1.18	-	-	-	-
岐阜県	12	0.80	5	0.33	10	0.67	7	0.47	7	1.40	1	0.20	-	-
静岡県	15	0.50	2	0.07	6	0.20	11	0.37	9	0.90	-	-	-	-
愛知県	72	1.11	17	0.26	16	0.25	56	0.86	37	2.47	11	0.73	-	-
三重県	11	0.65	-	-	-	-	7	0.41	33	3.67	-	-	-	-
滋賀県	2	0.22	1	0.11	1	0.11	-	-	9	1.29	2	0.29	-	-
京都府	6	0.26	1	0.04	3	0.13	3	0.13	7	1.00	-	-	-	-
大阪府	110	1.62	20	0.29	29	0.43	45	0.66	45	2.50	7	0.39	2	0.11
兵庫県	47	1.02	16	0.35	9	0.20	22	0.48	16	1.14	-	-	1	0.07
奈良県	6	0.55	1	0.09	2	0.18	3	0.27	24	4.00	2	0.33	2	0.33
和歌山県	7	1.00	2	0.29	5	0.71	4	0.57	9	0.82	-	-	-	-
鳥取県	17	2.43	2	0.29	6	0.86	4	0.57	8	1.60	-	-	-	-
島根県	11	1.83	3	0.50	2	0.33	1	0.17	8	1.00	-	-	-	-
岡山県	2	0.12	1	0.06	4	0.24	2	0.12	4	0.80	-	-	-	-
広島県	38	1.65	11	0.48	6	0.26	16	0.70	39	1.86	2	0.10	-	-
山口県	18	1.50	1	0.08	4	0.33	6	0.50	16	1.78	6	0.67	-	-
徳島県	17	2.83	6	1.00	8	1.33	2	0.33	11	1.57	-	-	-	-
香川県	2	0.14	1	0.07	-	-	-	-	3	0.60	-	-	1	0.20
愛媛県	3	0.27	2	0.18	2	0.18	1	0.09	4	0.67	-	-	-	-
高知県	-	-	-	-	-	-	-	-	13	1.63	-	-	-	-
福岡県	47	1.27	13	0.35	6	0.16	28	0.76	35	2.33	3	0.20	-	-
佐賀県	16	2.29	5	0.71	2	0.29	7	1.00	6	1.00	-	-	-	-
長崎県	11	1.10	2	0.20	-	-	4	0.40	28	2.33	6	0.50	-	-
熊本県	23	1.44	10	0.63	10	0.63	6	0.38	10	0.67	-	-	-	-
大分県	8	0.80	2	0.20	6	0.60	9	0.90	33	3.00	-	-	-	-
宮崎県	6	0.46	-	-	1	0.08	2	0.15	6	0.86	-	-	-	-
鹿児島県	37	2.31	8	0.50	3	0.19	32	2.00	7	0.58	1	0.08	-	-
沖縄県	1	0.08	2	0.17	1	0.08	-	-	21	3.00	7	1.00	-	-

報告数・定点当り報告数, 疾病・都道府県・性別(女)

2018年9月

	性器クラミジア 感染症		性器ヘルペス ウイルス感染症		尖圭コンジローマ		淋菌感染症		メチシリン耐性黄色 ブドウ球菌感染症		ペニシリン耐性 肺炎球菌感染症		薬剤耐性 緑膿菌感染症	
	報告数	定点当り	報告数	定点当り	報告数	定点当り	報告数	定点当り	報告数	定点当り	報告数	定点当り	報告数	定点当り
総 数	1098	1.12	417	0.42	148	0.15	136	0.14	507	1.06	55	0.11	5	0.01
北海道	144	3.43	29	0.69	11	0.26	23	0.55	21	0.91	-	-	-	-
青森県	18	1.38	4	0.31	1	0.08	-	-	8	1.33	1	0.17	-	-
岩手県	12	0.80	1	0.07	1	0.07	-	-	16	0.84	-	-	-	-
宮城県	20	1.25	12	0.75	3	0.19	1	0.06	7	0.58	3	0.25	-	-
秋田県	5	0.36	6	0.43	4	0.29	-	-	6	0.75	9	1.13	-	-
山形県	12	1.20	5	0.50	1	0.10	3	0.30	6	0.67	1	0.11	-	-
福島県	36	2.12	11	0.65	4	0.24	8	0.47	10	1.43	-	-	-	-
茨城県	36	1.64	10	0.45	4	0.18	2	0.09	16	1.23	-	-	-	-
栃木県	12	0.71	2	0.12	-	-	3	0.18	9	1.29	-	-	-	-
群馬県	25	1.39	10	0.56	1	0.06	1	0.06	9	1.00	-	-	-	-
埼玉県	92	1.56	22	0.37	9	0.15	9	0.15	1	0.09	1	0.09	-	-
千葉県	34	0.79	19	0.44	10	0.23	4	0.09	11	1.22	1	0.11	-	-
東京都	86	1.56	23	0.42	20	0.36	20	0.36	22	0.88	2	0.08	-	-
神奈川県	43	0.65	18	0.27	4	0.06	2	0.03	5	0.50	3	0.30	-	-
新潟県	6	0.40	3	0.20	-	-	1	0.07	17	1.31	1	0.08	-	-
富山県	7	0.70	2	0.20	1	0.10	-	-	3	0.60	1	0.20	-	-
石川県	14	1.40	6	0.60	1	0.10	5	0.50	4	0.80	1	0.20	-	-
福井県	1	0.20	4	0.80	-	-	-	-	4	0.67	6	1.00	-	-
山梨県	8	0.89	11	1.22	-	-	-	-	6	0.60	-	-	-	-
長野県	14	1.00	1	0.07	1	0.07	3	0.21	8	0.73	3	0.27	-	-
岐阜県	12	0.80	1	0.07	-	-	2	0.13	3	0.60	2	0.40	1	0.20
静岡県	22	0.73	4	0.13	1	0.03	4	0.13	6	0.60	-	-	-	-
愛知県	55	0.85	32	0.49	9	0.14	2	0.03	35	2.33	3	0.20	-	-
三重県	7	0.41	4	0.24	1	0.06	-	-	12	1.33	-	-	-	-
滋賀県	8	0.89	1	0.11	4	0.44	2	0.22	9	1.29	-	-	-	-
京都府	27	1.17	7	0.30	1	0.04	1	0.04	3	0.43	-	-	-	-
大阪府	99	1.46	41	0.60	18	0.26	9	0.13	29	1.61	-	-	1	0.06
兵庫県	49	1.07	21	0.46	4	0.09	5	0.11	14	1.00	1	0.07	1	0.07
奈良県	9	0.82	3	0.27	3	0.27	1	0.09	23	3.83	1	0.17	-	-
和歌山県	3	0.43	-	-	2	0.29	1	0.14	5	0.45	-	-	-	-
鳥取県	7	1.00	3	0.43	1	0.14	-	-	5	1.00	1	0.20	-	-
島根県	5	0.83	-	-	-	-	-	-	6	0.75	-	-	-	-
岡山県	19	1.12	7	0.41	3	0.18	5	0.29	1	0.20	-	-	-	-
広島県	16	0.70	13	0.57	2	0.09	1	0.04	18	0.86	1	0.05	1	0.05
山口県	12	1.00	10	0.83	5	0.42	-	-	18	2.00	2	0.22	-	-
徳島県	11	1.83	17	2.83	-	-	1	0.17	11	1.57	-	-	-	-
香川県	10	0.71	2	0.14	1	0.07	-	-	5	1.00	-	-	-	-
愛媛県	1	0.09	1	0.09	-	-	-	-	5	0.83	-	-	-	-
高知県	2	0.33	-	-	-	-	-	-	2	0.25	-	-	-	-
福岡県	32	0.86	10	0.27	11	0.30	5	0.14	25	1.67	2	0.13	1	0.07
佐賀県	3	0.43	5	0.71	1	0.14	2	0.29	5	0.83	-	-	-	-
長崎県	3	0.30	5	0.50	-	-	-	-	23	1.92	4	0.33	-	-
熊本県	24	1.50	7	0.44	2	0.13	4	0.25	4	0.27	-	-	-	-
大分県	2	0.20	5	0.50	-	-	1	0.10	20	1.82	-	-	-	-
宮崎県	14	1.08	3	0.23	-	-	2	0.15	6	0.86	1	0.14	-	-
鹿児島県	8	0.50	7	0.44	-	-	3	0.19	6	0.50	1	0.08	-	-
沖縄県	13	1.08	9	0.75	3	0.25	-	-	19	2.71	3	0.43	-	-



### 41週のデータ

注)表中の報告数は10月17日集計分であり、その後の報告は次週以降の累積に反映されます。  
 新型インフルエンザは掲載していません。

報告数・累積報告数, 疾病・都道府県別

2018年41週

	エボラ出血熱		クリミア・コンゴ出血熱		痘 瘡		南米出血熱		ペスト		マールブルグ病		ラッサ熱		急性灰白髄炎		結 核	
	報告数	累積	報告数	累積	報告数	累積	報告数	累積	報告数	累積	報告数	累積	報告数	累積	報告数	累積	報告数	累積
総 数	-	-	-	-	-	-	-	-	-	-	-	-	-	-	-	-	282	16955
北海道	-	-	-	-	-	-	-	-	-	-	-	-	-	-	-	-	4	495
青森県	-	-	-	-	-	-	-	-	-	-	-	-	-	-	-	-	5	157
岩手県	-	-	-	-	-	-	-	-	-	-	-	-	-	-	-	-	-	138
宮城県	-	-	-	-	-	-	-	-	-	-	-	-	-	-	-	-	2	257
秋田県	-	-	-	-	-	-	-	-	-	-	-	-	-	-	-	-	5	106
山形県	-	-	-	-	-	-	-	-	-	-	-	-	-	-	-	-	2	70
福島県	-	-	-	-	-	-	-	-	-	-	-	-	-	-	-	-	1	183
茨城県	-	-	-	-	-	-	-	-	-	-	-	-	-	-	-	-	6	375
栃木県	-	-	-	-	-	-	-	-	-	-	-	-	-	-	-	-	3	185
群馬県	-	-	-	-	-	-	-	-	-	-	-	-	-	-	-	-	-	171
埼玉県	-	-	-	-	-	-	-	-	-	-	-	-	-	-	-	-	4	855
千葉県	-	-	-	-	-	-	-	-	-	-	-	-	-	-	-	-	12	847
東京都	-	-	-	-	-	-	-	-	-	-	-	-	-	-	-	-	54	2572
神奈川県	-	-	-	-	-	-	-	-	-	-	-	-	-	-	-	-	34	1240
新潟県	-	-	-	-	-	-	-	-	-	-	-	-	-	-	-	-	3	228
富山県	-	-	-	-	-	-	-	-	-	-	-	-	-	-	-	-	2	158
石川県	-	-	-	-	-	-	-	-	-	-	-	-	-	-	-	-	4	134
福井県	-	-	-	-	-	-	-	-	-	-	-	-	-	-	-	-	2	107
山梨県	-	-	-	-	-	-	-	-	-	-	-	-	-	-	-	-	-	82
長野県	-	-	-	-	-	-	-	-	-	-	-	-	-	-	-	-	5	233
岐阜県	-	-	-	-	-	-	-	-	-	-	-	-	-	-	-	-	5	293
静岡県	-	-	-	-	-	-	-	-	-	-	-	-	-	-	-	-	11	414
愛知県	-	-	-	-	-	-	-	-	-	-	-	-	-	-	-	-	14	1191
三重県	-	-	-	-	-	-	-	-	-	-	-	-	-	-	-	-	4	221
滋賀県	-	-	-	-	-	-	-	-	-	-	-	-	-	-	-	-	4	182
京都府	-	-	-	-	-	-	-	-	-	-	-	-	-	-	-	-	6	429
大阪府	-	-	-	-	-	-	-	-	-	-	-	-	-	-	-	-	13	1168
兵庫県	-	-	-	-	-	-	-	-	-	-	-	-	-	-	-	-	13	662
奈良県	-	-	-	-	-	-	-	-	-	-	-	-	-	-	-	-	3	178
和歌山県	-	-	-	-	-	-	-	-	-	-	-	-	-	-	-	-	2	156
鳥取県	-	-	-	-	-	-	-	-	-	-	-	-	-	-	-	-	3	55
島根県	-	-	-	-	-	-	-	-	-	-	-	-	-	-	-	-	1	83
岡山県	-	-	-	-	-	-	-	-	-	-	-	-	-	-	-	-	2	252
広島県	-	-	-	-	-	-	-	-	-	-	-	-	-	-	-	-	2	337
山口県	-	-	-	-	-	-	-	-	-	-	-	-	-	-	-	-	1	177
徳島県	-	-	-	-	-	-	-	-	-	-	-	-	-	-	-	-	4	116
香川県	-	-	-	-	-	-	-	-	-	-	-	-	-	-	-	-	3	159
愛媛県	-	-	-	-	-	-	-	-	-	-	-	-	-	-	-	-	5	130
高知県	-	-	-	-	-	-	-	-	-	-	-	-	-	-	-	-	1	77
福岡県	-	-	-	-	-	-	-	-	-	-	-	-	-	-	-	-	16	739
佐賀県	-	-	-	-	-	-	-	-	-	-	-	-	-	-	-	-	5	91
長崎県	-	-	-	-	-	-	-	-	-	-	-	-	-	-	-	-	2	221
熊本県	-	-	-	-	-	-	-	-	-	-	-	-	-	-	-	-	1	133
大分県	-	-	-	-	-	-	-	-	-	-	-	-	-	-	-	-	6	202
宮崎県	-	-	-	-	-	-	-	-	-	-	-	-	-	-	-	-	2	133
鹿児島県	-	-	-	-	-	-	-	-	-	-	-	-	-	-	-	-	4	270
沖縄県	-	-	-	-	-	-	-	-	-	-	-	-	-	-	-	-	1	293

\* 病原体がSARSコロナウイルスであるものに限る。  
 \*\* 病原体がMERSコロナウイルスであるものに限る。2014年7月26日より届出対象疾患となりました。  
 \*\*\* 2013年5月6日より届出対象疾患となりました。

報告数・累積報告数, 疾病・都道府県別

2018年41週

	ジフテリア		重症急性 呼吸器症候群*		中東呼吸器 症候群**		鳥インフル エンザ(H5N1)		鳥インフル エンザ(H7N9)***		コレラ		細菌性赤痢		腸管出血性 大腸菌感染症		腸チフス	
	報告数	累積	報告数	累積	報告数	累積	報告数	累積	報告数	累積	報告数	累積	報告数	累積	報告数	累積	報告数	累積
総 数	-	-	-	-	-	-	-	-	-	-	3	4	127	54	3386	4	29	
北海道	-	-	-	-	-	-	-	-	-	-	-	-	6	3	148	1	2	
青森県	-	-	-	-	-	-	-	-	-	-	-	-	3	1	32	-	-	
岩手県	-	-	-	-	-	-	-	-	-	-	-	-	-	-	51	-	-	
宮城県	-	-	-	-	-	-	-	-	-	-	-	-	-	1	106	-	-	
秋田県	-	-	-	-	-	-	-	-	-	-	-	-	1	1	49	-	-	
山形県	-	-	-	-	-	-	-	-	-	-	-	-	-	2	44	-	1	
福島県	-	-	-	-	-	-	-	-	-	-	-	-	3	2	22	-	-	
茨城県	-	-	-	-	-	-	-	-	-	-	-	-	-	-	64	-	-	
栃木県	-	-	-	-	-	-	-	-	-	-	-	-	-	1	44	-	-	
群馬県	-	-	-	-	-	-	-	-	-	-	-	-	1	-	105	-	-	
埼玉県	-	-	-	-	-	-	-	-	-	-	1	-	17	3	254	-	1	
千葉県	-	-	-	-	-	-	-	-	-	-	-	-	7	3	191	-	1	
東京都	-	-	-	-	-	-	-	-	-	-	-	1	34	3	394	2	11	
神奈川県	-	-	-	-	-	-	-	-	-	-	-	1	10	4	272	-	1	
新潟県	-	-	-	-	-	-	-	-	-	-	-	-	1	1	97	-	-	
富山県	-	-	-	-	-	-	-	-	-	-	-	-	1	-	24	-	-	
石川県	-	-	-	-	-	-	-	-	-	-	-	-	-	-	55	-	-	
福井県	-	-	-	-	-	-	-	-	-	-	-	-	1	7	36	-	-	
山梨県	-	-	-	-	-	-	-	-	-	-	-	1	1	-	10	-	-	
長野県	-	-	-	-	-	-	-	-	-	-	-	-	1	1	94	-	1	
岐阜県	-	-	-	-	-	-	-	-	-	-	-	-	-	-	54	-	5	
静岡県	-	-	-	-	-	-	-	-	-	-	1	-	2	-	84	1	1	
愛知県	-	-	-	-	-	-	-	-	-	-	-	-	5	4	129	-	-	
三重県	-	-	-	-	-	-	-	-	-	-	-	-	2	-	38	-	-	
滋賀県	-	-	-	-	-	-	-	-	-	-	-	-	-	2	26	-	-	
京都府	-	-	-	-	-	-	-	-	-	-	-	-	5	1	44	-	-	
大阪府	-	-	-	-	-	-	-	-	-	-	-	-	8	4	185	-	1	
兵庫県	-	-	-	-	-	-	-	-	-	-	1	-	4	-	111	-	-	
奈良県	-	-	-	-	-	-	-	-	-	-	-	-	-	1	22	-	-	
和歌山県	-	-	-	-	-	-	-	-	-	-	-	-	-	1	17	-	-	
鳥取県	-	-	-	-	-	-	-	-	-	-	-	-	-	-	23	-	-	
島根県	-	-	-	-	-	-	-	-	-	-	-	-	-	-	15	-	-	
岡山県	-	-	-	-	-	-	-	-	-	-	-	-	-	1	57	-	1	
広島県	-	-	-	-	-	-	-	-	-	-	-	1	4	2	34	-	1	
山口県	-	-	-	-	-	-	-	-	-	-	-	-	1	-	31	-	-	
徳島県	-	-	-	-	-	-	-	-	-	-	-	-	-	-	9	-	-	
香川県	-	-	-	-	-	-	-	-	-	-	-	-	3	1	20	-	-	
愛媛県	-	-	-	-	-	-	-	-	-	-	-	-	1	1	19	-	-	
高知県	-	-	-	-	-	-	-	-	-	-	-	-	-	-	4	-	-	
福岡県	-	-	-	-	-	-	-	-	-	-	-	-	1	-	152	-	2	
佐賀県	-	-	-	-	-	-	-	-	-	-	-	-	1	1	15	-	-	
長崎県	-	-	-	-	-	-	-	-	-	-	-	-	2	-	47	-	-	
熊本県	-	-	-	-	-	-	-	-	-	-	-	-	1	-	17	-	-	
大分県	-	-	-	-	-	-	-	-	-	-	-	-	-	-	41	-	-	
宮崎県	-	-	-	-	-	-	-	-	-	-	-	-	-	-	36	-	-	
鹿児島県	-	-	-	-	-	-	-	-	-	-	-	-	-	2	54	-	-	
沖縄県	-	-	-	-	-	-	-	-	-	-	-	-	-	-	10	-	-	

報告数・累積報告数, 疾病・都道府県別

2018年41週

	パラチフス		E型肝炎		ウエストナイル熱		A型肝炎		エキノコックス症		黄熱		オウム病		オムスク出血熱		回帰熱	
	報告数	累積	報告数	累積	報告数	累積	報告数	累積	報告数	累積	報告数	累積	報告数	累積	報告数	累積	報告数	累積
総数	1	19	12	357	-	-	10	815	1	10	-	-	1	6	-	-	-	5
北海道	-	-	2	70	-	-	-	7	1	10	-	-	-	-	-	-	-	5
青森県	-	-	-	1	-	-	-	1	-	-	-	-	-	-	-	-	-	-
岩手県	-	-	-	2	-	-	-	2	-	-	-	-	-	-	-	-	-	-
宮城県	-	-	-	6	-	-	-	4	-	-	-	-	-	-	-	-	-	-
秋田県	-	-	-	3	-	-	-	-	-	-	-	-	-	-	-	-	-	-
山形県	-	-	-	2	-	-	-	1	-	-	-	-	-	-	-	-	-	-
福島県	-	-	-	5	-	-	-	5	-	-	-	-	-	-	-	-	-	-
茨城県	-	-	-	8	-	-	1	12	-	-	-	-	-	-	-	-	-	-
栃木県	-	-	-	4	-	-	-	24	-	-	-	-	-	-	-	-	-	-
群馬県	-	-	1	13	-	-	-	10	-	-	-	-	-	-	-	-	-	-
埼玉県	-	2	-	25	-	-	-	39	-	-	-	-	-	1	-	-	-	-
千葉県	-	-	3	22	-	-	-	33	-	-	-	-	-	-	-	-	-	-
東京都	-	7	4	79	-	-	4	373	-	-	-	-	1	2	-	-	-	-
神奈川県	-	-	1	36	-	-	1	82	-	-	-	-	-	-	-	-	-	-
新潟県	-	-	1	9	-	-	-	13	-	-	-	-	-	-	-	-	-	-
富山県	-	1	-	3	-	-	-	4	-	-	-	-	-	-	-	-	-	-
石川県	-	-	-	3	-	-	-	-	-	-	-	-	-	-	-	-	-	-
福井県	-	-	-	4	-	-	-	5	-	-	-	-	-	1	-	-	-	-
山梨県	-	-	-	2	-	-	-	3	-	-	-	-	-	-	-	-	-	-
長野県	-	-	-	4	-	-	-	7	-	-	-	-	-	-	-	-	-	-
岐阜県	-	1	-	1	-	-	-	3	-	-	-	-	-	-	-	-	-	-
静岡県	-	-	-	3	-	-	-	5	-	-	-	-	-	1	-	-	-	-
愛知県	-	1	-	5	-	-	-	33	-	-	-	-	-	-	-	-	-	-
三重県	-	1	-	1	-	-	-	4	-	-	-	-	-	-	-	-	-	-
滋賀県	-	-	-	1	-	-	-	-	-	-	-	-	-	-	-	-	-	-
京都府	-	-	-	2	-	-	-	14	-	-	-	-	-	-	-	-	-	-
大阪府	-	2	-	8	-	-	-	41	-	-	-	-	-	-	-	-	-	-
兵庫県	1	2	-	9	-	-	1	12	-	-	-	-	-	-	-	-	-	-
奈良県	-	-	-	-	-	-	-	7	-	-	-	-	-	-	-	-	-	-
和歌山県	-	-	-	-	-	-	-	4	-	-	-	-	-	-	-	-	-	-
鳥取県	-	-	-	2	-	-	-	3	-	-	-	-	-	-	-	-	-	-
島根県	-	-	-	1	-	-	-	1	-	-	-	-	-	-	-	-	-	-
岡山県	-	-	-	1	-	-	-	5	-	-	-	-	-	-	-	-	-	-
広島県	-	-	-	7	-	-	2	5	-	-	-	-	-	-	-	-	-	-
山口県	-	-	-	1	-	-	-	1	-	-	-	-	-	-	-	-	-	-
徳島県	-	1	-	-	-	-	-	-	-	-	-	-	-	-	-	-	-	-
香川県	-	-	-	-	-	-	1	2	-	-	-	-	-	-	-	-	-	-
愛媛県	-	-	-	-	-	-	-	2	-	-	-	-	-	-	-	-	-	-
高知県	-	-	-	-	-	-	-	-	-	-	-	-	-	-	-	-	-	-
福岡県	-	-	-	5	-	-	-	14	-	-	-	-	-	1	-	-	-	-
佐賀県	-	-	-	1	-	-	-	1	-	-	-	-	-	-	-	-	-	-
長崎県	-	1	-	1	-	-	-	1	-	-	-	-	-	-	-	-	-	-
熊本県	-	-	-	1	-	-	-	2	-	-	-	-	-	-	-	-	-	-
大分県	-	-	-	-	-	-	-	2	-	-	-	-	-	-	-	-	-	-
宮崎県	-	-	-	3	-	-	-	22	-	-	-	-	-	-	-	-	-	-
鹿児島県	-	-	-	2	-	-	-	1	-	-	-	-	-	-	-	-	-	-
沖縄県	-	-	-	1	-	-	-	5	-	-	-	-	-	-	-	-	-	-



\*2016年2月15日より届出対象疾患となりました。

\*\*2013年3月4日より届出対象疾患となりました。

報告数・累積報告数, 疾病・都道府県別

2018年41週

	キャサナル 森林病		Q 熱		狂犬病		コクシジ オイドス症		サル痘		ジカウイルス 感染症*		重症熱性血小板 減少症候群**		腎症候性出血熱		西部ウマ脳炎	
	報告数	累積	報告数	累積	報告数	累積	報告数	累積	報告数	累積	報告数	累積	報告数	累積	報告数	累積	報告数	累積
総 数	-	-	-	3	-	-	-	2	-	-	-	-	1	68	-	-	-	-
北海道	-	-	-	-	-	-	-	-	-	-	-	-	-	-	-	-	-	-
青森県	-	-	-	-	-	-	-	-	-	-	-	-	-	-	-	-	-	-
岩手県	-	-	-	-	-	-	-	-	-	-	-	-	-	-	-	-	-	-
宮城県	-	-	-	-	-	-	-	-	-	-	-	-	-	-	-	-	-	-
秋田県	-	-	-	-	-	-	-	-	-	-	-	-	-	-	-	-	-	-
山形県	-	-	-	-	-	-	-	-	-	-	-	-	-	-	-	-	-	-
福島県	-	-	-	-	-	-	-	-	-	-	-	-	-	-	-	-	-	-
茨城県	-	-	-	-	-	-	-	-	-	-	-	-	-	-	-	-	-	-
栃木県	-	-	-	-	-	-	1	-	-	-	-	-	-	-	-	-	-	-
群馬県	-	-	-	-	-	-	-	-	-	-	-	-	-	-	-	-	-	-
埼玉県	-	-	-	-	-	-	-	-	-	-	-	-	-	-	-	-	-	-
千葉県	-	-	-	-	-	-	-	-	-	-	-	-	-	-	-	-	-	-
東京都	-	-	-	2	-	-	-	-	-	-	-	-	-	-	-	-	-	-
神奈川県	-	-	-	-	-	-	-	-	-	-	-	-	-	-	-	-	-	-
新潟県	-	-	-	-	-	-	-	-	-	-	-	-	-	-	-	-	-	-
富山県	-	-	-	-	-	-	-	-	-	-	-	-	-	-	-	-	-	-
石川県	-	-	-	-	-	-	-	-	-	-	-	-	-	-	-	-	-	-
福井県	-	-	-	-	-	-	-	-	-	-	-	-	-	-	-	-	-	-
山梨県	-	-	-	-	-	-	-	-	-	-	-	-	-	-	-	-	-	-
長野県	-	-	-	-	-	-	-	-	-	-	-	-	-	-	-	-	-	-
岐阜県	-	-	-	-	-	-	-	-	-	-	-	-	-	-	-	-	-	-
静岡県	-	-	-	-	-	-	-	-	-	-	-	-	-	-	-	-	-	-
愛知県	-	-	-	-	-	-	-	-	-	-	-	-	-	-	-	-	-	-
三重県	-	-	-	-	-	-	-	-	-	-	-	-	1	-	-	-	-	-
滋賀県	-	-	-	-	-	-	-	-	-	-	-	-	-	-	-	-	-	-
京都府	-	-	-	-	-	-	-	-	-	-	-	-	1	-	-	-	-	-
大阪府	-	-	-	-	-	-	1	-	-	-	-	-	1	-	-	-	-	-
兵庫県	-	-	-	1	-	-	-	-	-	-	-	-	-	-	-	-	-	-
奈良県	-	-	-	-	-	-	-	-	-	-	-	-	-	-	-	-	-	-
和歌山県	-	-	-	-	-	-	-	-	-	-	-	-	5	-	-	-	-	-
鳥取県	-	-	-	-	-	-	-	-	-	-	-	-	-	-	-	-	-	-
島根県	-	-	-	-	-	-	-	-	-	-	-	-	2	-	-	-	-	-
岡山県	-	-	-	-	-	-	-	-	-	-	-	-	2	-	-	-	-	-
広島県	-	-	-	-	-	-	-	-	-	-	-	1	8	-	-	-	-	-
山口県	-	-	-	-	-	-	-	-	-	-	-	-	7	-	-	-	-	-
徳島県	-	-	-	-	-	-	-	-	-	-	-	-	1	-	-	-	-	-
香川県	-	-	-	-	-	-	-	-	-	-	-	-	1	-	-	-	-	-
愛媛県	-	-	-	-	-	-	-	-	-	-	-	-	3	-	-	-	-	-
高知県	-	-	-	-	-	-	-	-	-	-	-	-	5	-	-	-	-	-
福岡県	-	-	-	-	-	-	-	-	-	-	-	-	1	-	-	-	-	-
佐賀県	-	-	-	-	-	-	-	-	-	-	-	-	1	-	-	-	-	-
長崎県	-	-	-	-	-	-	-	-	-	-	-	-	4	-	-	-	-	-
熊本県	-	-	-	-	-	-	-	-	-	-	-	-	3	-	-	-	-	-
大分県	-	-	-	-	-	-	-	-	-	-	-	-	2	-	-	-	-	-
宮崎県	-	-	-	-	-	-	-	-	-	-	-	-	11	-	-	-	-	-
鹿児島県	-	-	-	-	-	-	-	-	-	-	-	-	9	-	-	-	-	-
沖縄県	-	-	-	-	-	-	-	-	-	-	-	-	-	-	-	-	-	-

\*鳥インフルエンザ(H5N1及びH7N9)を除く。

報告数・累積報告数, 疾病・都道府県別

2018年41週

	ダニ媒介脳炎		炭 疽		チクングニア熱		つつが虫病		デング熱		東部ウマ脳炎		鳥インフルエンザ*		ニパウイルス感染症		日本紅斑熱	
	報告数	累積	報告数	累積	報告数	累積	報告数	累積	報告数	累積	報告数	累積	報告数	累積	報告数	累積	報告数	累積
総 数	-	1	-	-	-	3	-	99	3	150	-	-	-	-	-	-	8	237
北海道	-	1	-	-	-	1	-	-	-	2	-	-	-	-	-	-	-	-
青森県	-	-	-	-	-	-	-	4	-	-	-	-	-	-	-	-	-	-
岩手県	-	-	-	-	-	-	-	1	-	-	-	-	-	-	-	-	-	-
宮城県	-	-	-	-	-	-	-	3	-	1	-	-	-	-	-	-	-	-
秋田県	-	-	-	-	-	-	-	4	-	-	-	-	-	-	-	-	-	-
山形県	-	-	-	-	-	-	-	7	-	1	-	-	-	-	-	-	-	-
福島県	-	-	-	-	-	-	-	11	-	2	-	-	-	-	-	-	-	-
茨城県	-	-	-	-	-	-	-	2	-	2	-	-	-	-	-	-	-	-
栃木県	-	-	-	-	-	-	-	2	-	-	-	-	-	-	-	-	-	-
群馬県	-	-	-	-	-	-	-	5	-	1	-	-	-	-	-	-	-	-
埼玉県	-	-	-	-	-	1	-	2	-	2	-	-	-	-	-	-	-	-
千葉県	-	-	-	-	-	-	-	5	-	5	-	-	-	-	-	-	-	8
東京都	-	-	-	-	-	-	-	4	1	49	-	-	-	-	-	-	-	-
神奈川県	-	-	-	-	-	-	-	1	-	14	-	-	-	-	-	-	-	-
新潟県	-	-	-	-	-	-	-	5	-	5	-	-	-	-	-	-	-	-
富山県	-	-	-	-	-	-	-	1	-	3	-	-	-	-	-	-	-	-
石川県	-	-	-	-	-	-	-	-	-	1	-	-	-	-	-	-	-	-
福井県	-	-	-	-	-	-	-	-	-	-	-	-	-	-	-	-	-	-
山梨県	-	-	-	-	-	-	-	-	-	1	-	-	-	-	-	-	-	-
長野県	-	-	-	-	-	-	-	2	-	3	-	-	-	-	-	-	-	1
岐阜県	-	-	-	-	-	-	-	4	1	5	-	-	-	-	-	-	-	-
静岡県	-	-	-	-	-	-	-	1	-	5	-	-	-	-	-	-	-	2
愛知県	-	-	-	-	-	1	-	1	1	15	-	-	-	-	-	-	-	1
三重県	-	-	-	-	-	-	-	-	-	-	-	-	-	-	-	-	3	30
滋賀県	-	-	-	-	-	-	-	-	-	-	-	-	-	-	-	-	-	-
京都府	-	-	-	-	-	-	-	-	-	2	-	-	-	-	-	-	-	2
大阪府	-	-	-	-	-	-	-	-	-	13	-	-	-	-	-	-	-	7
兵庫県	-	-	-	-	-	-	-	-	-	6	-	-	-	-	-	-	-	9
奈良県	-	-	-	-	-	-	-	-	-	2	-	-	-	-	-	-	-	-
和歌山県	-	-	-	-	-	-	-	1	-	-	-	-	-	-	-	-	-	28
鳥取県	-	-	-	-	-	-	-	1	-	1	-	-	-	-	-	-	-	1
島根県	-	-	-	-	-	-	-	2	-	-	-	-	-	-	-	-	1	12
岡山県	-	-	-	-	-	-	-	2	-	-	-	-	-	-	-	-	-	5
広島県	-	-	-	-	-	-	-	3	-	3	-	-	-	-	-	-	2	37
山口県	-	-	-	-	-	-	-	1	-	2	-	-	-	-	-	-	-	1
徳島県	-	-	-	-	-	-	-	-	-	-	-	-	-	-	-	-	-	3
香川県	-	-	-	-	-	-	-	-	-	-	-	-	-	-	-	-	-	9
愛媛県	-	-	-	-	-	-	-	-	-	-	-	-	-	-	-	-	-	6
高知県	-	-	-	-	-	-	-	-	-	-	-	-	-	-	-	-	1	13
福岡県	-	-	-	-	-	-	-	3	-	-	-	-	-	-	-	-	-	3
佐賀県	-	-	-	-	-	-	-	-	-	-	-	-	-	-	-	-	1	9
長崎県	-	-	-	-	-	-	-	3	-	-	-	-	-	-	-	-	-	16
熊本県	-	-	-	-	-	-	-	1	-	1	-	-	-	-	-	-	-	3
大分県	-	-	-	-	-	-	-	-	-	2	-	-	-	-	-	-	-	-
宮崎県	-	-	-	-	-	-	-	1	-	1	-	-	-	-	-	-	-	16
鹿児島県	-	-	-	-	-	-	-	16	-	-	-	-	-	-	-	-	-	15
沖縄県	-	-	-	-	-	-	-	-	-	-	-	-	-	-	-	-	-	-

報告数・累積報告数, 疾病・都道府県別

2018年41週

	日本脳炎		ハンタウイルス 肺症候群		Bウイルス病		鼻 疽		ブルセラ症		ベネズエラ ウマ脳炎		ヘンドラウイルス 感 染 症		発しんチフス		ボツリヌス症	
	報告数	累積	報告数	累積	報告数	累積	報告数	累積	報告数	累積	報告数	累積	報告数	累積	報告数	累積	報告数	累積
総 数	-	-	-	-	-	-	-	-	3	-	-	-	-	-	-	-	-	2
北海道	-	-	-	-	-	-	-	-	-	-	-	-	-	-	-	-	-	-
青森県	-	-	-	-	-	-	-	-	-	-	-	-	-	-	-	-	-	-
岩手県	-	-	-	-	-	-	-	-	-	-	-	-	-	-	-	-	-	-
宮城県	-	-	-	-	-	-	-	-	-	-	-	-	-	-	-	-	-	-
秋田県	-	-	-	-	-	-	-	-	-	-	-	-	-	-	-	-	-	-
山形県	-	-	-	-	-	-	-	-	-	-	-	-	-	-	-	-	-	-
福島県	-	-	-	-	-	-	-	-	-	-	-	-	-	-	-	-	-	-
茨城県	-	-	-	-	-	-	-	-	-	-	-	-	-	-	-	-	-	-
栃木県	-	-	-	-	-	-	-	-	-	-	-	-	-	-	-	-	-	-
群馬県	-	-	-	-	-	-	-	-	1	-	-	-	-	-	-	-	-	-
埼玉県	-	-	-	-	-	-	-	-	-	-	-	-	-	-	-	-	-	-
千葉県	-	-	-	-	-	-	-	-	1	-	-	-	-	-	-	-	-	-
東京都	-	-	-	-	-	-	-	-	-	-	-	-	-	-	-	-	-	1
神奈川県	-	-	-	-	-	-	-	-	-	-	-	-	-	-	-	-	-	-
新潟県	-	-	-	-	-	-	-	-	-	-	-	-	-	-	-	-	-	-
富山県	-	-	-	-	-	-	-	-	-	-	-	-	-	-	-	-	-	-
石川県	-	-	-	-	-	-	-	-	1	-	-	-	-	-	-	-	-	-
福井県	-	-	-	-	-	-	-	-	-	-	-	-	-	-	-	-	-	-
山梨県	-	-	-	-	-	-	-	-	-	-	-	-	-	-	-	-	-	-
長野県	-	-	-	-	-	-	-	-	-	-	-	-	-	-	-	-	-	-
岐阜県	-	-	-	-	-	-	-	-	-	-	-	-	-	-	-	-	-	-
静岡県	-	-	-	-	-	-	-	-	-	-	-	-	-	-	-	-	-	-
愛知県	-	-	-	-	-	-	-	-	-	-	-	-	-	-	-	-	-	-
三重県	-	-	-	-	-	-	-	-	-	-	-	-	-	-	-	-	-	-
滋賀県	-	-	-	-	-	-	-	-	-	-	-	-	-	-	-	-	-	-
京都府	-	-	-	-	-	-	-	-	-	-	-	-	-	-	-	-	-	-
大阪府	-	-	-	-	-	-	-	-	-	-	-	-	-	-	-	-	-	-
兵庫県	-	-	-	-	-	-	-	-	-	-	-	-	-	-	-	-	-	-
奈良県	-	-	-	-	-	-	-	-	-	-	-	-	-	-	-	-	-	-
和歌山県	-	-	-	-	-	-	-	-	-	-	-	-	-	-	-	-	-	-
鳥取県	-	-	-	-	-	-	-	-	-	-	-	-	-	-	-	-	-	-
島根県	-	-	-	-	-	-	-	-	-	-	-	-	-	-	-	-	-	-
岡山県	-	-	-	-	-	-	-	-	-	-	-	-	-	-	-	-	-	1
広島県	-	-	-	-	-	-	-	-	-	-	-	-	-	-	-	-	-	-
山口県	-	-	-	-	-	-	-	-	-	-	-	-	-	-	-	-	-	-
徳島県	-	-	-	-	-	-	-	-	-	-	-	-	-	-	-	-	-	-
香川県	-	-	-	-	-	-	-	-	-	-	-	-	-	-	-	-	-	-
愛媛県	-	-	-	-	-	-	-	-	-	-	-	-	-	-	-	-	-	-
高知県	-	-	-	-	-	-	-	-	-	-	-	-	-	-	-	-	-	-
福岡県	-	-	-	-	-	-	-	-	-	-	-	-	-	-	-	-	-	-
佐賀県	-	-	-	-	-	-	-	-	-	-	-	-	-	-	-	-	-	-
長崎県	-	-	-	-	-	-	-	-	-	-	-	-	-	-	-	-	-	-
熊本県	-	-	-	-	-	-	-	-	-	-	-	-	-	-	-	-	-	-
大分県	-	-	-	-	-	-	-	-	-	-	-	-	-	-	-	-	-	-
宮崎県	-	-	-	-	-	-	-	-	-	-	-	-	-	-	-	-	-	-
鹿児島県	-	-	-	-	-	-	-	-	-	-	-	-	-	-	-	-	-	-
沖縄県	-	-	-	-	-	-	-	-	-	-	-	-	-	-	-	-	-	-

報告数・累積報告数, 疾病・都道府県別

2018年41週

	マラリア		野 兎 病		ライム病		リッサウイルス 感 染 症		リフトバレー熱		類 鼻 疽		レジオネラ症		レプトスピラ症		ロッキー山 紅 斑 熱	
	報告数	累積	報告数	累積	報告数	累積	報告数	累積	報告数	累積	報告数	累積	報告数	累積	報告数	累積	報告数	累積
総 数	1	41	-	-	-	11	-	-	-	-	-	2	75	1713	-	24	-	-
北海道	-	1	-	-	-	5	-	-	-	-	-	-	2	28	-	-	-	-
青森県	-	-	-	-	-	-	-	-	-	-	-	-	-	6	-	-	-	-
岩手県	-	-	-	-	-	-	-	-	-	-	-	-	-	10	-	-	-	-
宮城県	-	-	-	-	-	-	-	-	-	-	-	-	3	25	-	-	-	-
秋田県	-	-	-	-	-	1	-	-	-	-	-	-	1	5	-	-	-	-
山形県	-	-	-	-	-	-	-	-	-	-	-	-	1	15	-	-	-	-
福島県	-	-	-	-	-	-	-	-	-	-	-	-	1	21	-	-	-	-
茨城県	-	2	-	-	-	-	-	-	-	-	-	-	1	49	-	-	-	-
栃木県	-	-	-	-	-	-	-	-	-	-	-	-	1	40	-	-	-	-
群馬県	-	-	-	-	-	-	-	-	-	-	-	-	-	47	-	1	-	-
埼玉県	-	5	-	-	-	-	-	-	-	-	-	-	4	82	-	-	-	-
千葉県	1	3	-	-	-	-	-	-	-	-	-	-	7	75	-	-	-	-
東京都	-	13	-	-	-	1	-	-	-	-	-	1	5	133	-	3	-	-
神奈川県	-	1	-	-	-	1	-	-	-	-	-	-	6	85	-	2	-	-
新潟県	-	-	-	-	-	-	-	-	-	-	-	-	5	38	-	-	-	-
富山県	-	-	-	-	-	-	-	-	-	-	-	-	1	35	-	-	-	-
石川県	-	-	-	-	-	-	-	-	-	-	-	-	1	19	-	-	-	-
福井県	-	-	-	-	-	1	-	-	-	-	-	-	1	15	-	-	-	-
山梨県	-	1	-	-	-	-	-	-	-	-	-	-	-	15	-	-	-	-
長野県	-	-	-	-	-	-	-	-	-	-	-	-	5	45	-	-	-	-
岐阜県	-	-	-	-	-	-	-	-	-	-	-	-	1	39	-	-	-	-
静岡県	-	1	-	-	-	-	-	-	-	-	-	-	3	84	-	1	-	-
愛知県	-	2	-	-	-	-	-	-	-	-	-	1	4	132	-	1	-	-
三重県	-	-	-	-	-	-	-	-	-	-	-	-	1	27	-	-	-	-
滋賀県	-	-	-	-	-	-	-	-	-	-	-	-	2	29	-	-	-	-
京都府	-	-	-	-	-	-	-	-	-	-	-	-	3	36	-	-	-	-
大阪府	-	4	-	-	-	1	-	-	-	-	-	-	4	107	-	1	-	-
兵庫県	-	1	-	-	-	-	-	-	-	-	-	-	1	63	-	2	-	-
奈良県	-	-	-	-	-	-	-	-	-	-	-	-	1	15	-	-	-	-
和歌山県	-	-	-	-	-	-	-	-	-	-	-	-	-	15	-	-	-	-
鳥取県	-	-	-	-	-	-	-	-	-	-	-	-	1	15	-	1	-	-
島根県	-	-	-	-	-	-	-	-	-	-	-	-	-	13	-	-	-	-
岡山県	-	-	-	-	-	-	-	-	-	-	-	-	2	64	-	-	-	-
広島県	-	-	-	-	-	-	-	-	-	-	-	-	1	83	-	1	-	-
山口県	-	-	-	-	-	-	-	-	-	-	-	-	-	14	-	-	-	-
徳島県	-	-	-	-	-	-	-	-	-	-	-	-	-	14	-	-	-	-
香川県	-	-	-	-	-	-	-	-	-	-	-	-	-	16	-	-	-	-
愛媛県	-	1	-	-	-	-	-	-	-	-	-	-	1	17	-	-	-	-
高知県	-	-	-	-	-	-	-	-	-	-	-	-	1	7	-	-	-	-
福岡県	-	1	-	-	-	-	-	-	-	-	-	-	1	46	-	-	-	-
佐賀県	-	1	-	-	-	-	-	-	-	-	-	-	-	9	-	-	-	-
長崎県	-	3	-	-	-	-	-	-	-	-	-	-	-	13	-	-	-	-
熊本県	-	-	-	-	-	-	-	-	-	-	-	-	1	22	-	-	-	-
大分県	-	-	-	-	-	1	-	-	-	-	-	-	2	15	-	-	-	-
宮崎県	-	-	-	-	-	-	-	-	-	-	-	-	-	5	-	2	-	-
鹿児島県	-	-	-	-	-	-	-	-	-	-	-	-	-	7	-	-	-	-
沖縄県	-	1	-	-	-	-	-	-	-	-	-	-	-	18	-	9	-	-

\*E型肝炎及びA型肝炎を除く。

\*\*2014年9月19日より届出対象疾患となりました。

\*\*\*急性灰白髄炎を除く。2018年5月1日より届出対象疾患となりました。

\*\*\*\*ウエストナイル脳炎、西部ウマ脳炎、ダニ媒介脳炎、東部ウマ脳炎、日本脳炎、ベネズエラウマ脳炎及びリフトバレー熱を除く。

報告数・累積報告数, 疾病・都道府県別

2018年41週

	アメルバ赤痢		ウイルス性肝炎*		カリバネム耐性 腸内細菌科細菌感染症**		急性弛緩性 麻痺***		急性脳炎****		クリプト スポリジウム症		クロイツフェルト ・ヤコブ病		劇症型溶血性 レンサ球菌感染症		後天性免疫不全 症候群	
	報告数	累積	報告数	累積	報告数	累積	報告数	累積	報告数	累積	報告数	累積	報告数	累積	報告数	累積	報告数	累積
総 数	7	656	4	187	33	1651	5	55	4	527	-	12	3	164	11	552	12	1014
北海道	-	14	-	7	-	33	-	-	-	9	-	5	1	7	-	14	-	23
青森県	-	2	-	-	-	20	-	-	-	1	-	-	-	3	-	4	-	4
岩手県	-	7	-	-	-	4	-	-	-	2	-	-	-	2	-	5	-	1
宮城県	-	10	1	3	-	18	-	-	-	-	-	1	-	1	-	11	-	9
秋田県	-	1	-	2	-	8	-	-	-	6	-	-	-	1	-	5	-	-
山形県	1	2	-	1	-	5	-	-	-	1	-	-	-	4	-	4	-	2
福島県	-	11	-	-	1	43	-	-	-	8	-	-	-	2	-	13	-	5
茨城県	-	14	-	3	1	22	-	2	-	20	-	-	-	2	-	7	1	13
栃木県	-	7	-	3	1	19	-	1	-	7	-	-	-	2	-	11	-	13
群馬県	-	5	-	4	2	20	-	-	-	9	-	-	-	8	-	10	-	9
埼玉県	-	32	-	5	3	69	1	3	1	31	-	-	-	5	-	24	-	28
千葉県	-	31	-	13	-	70	-	1	2	65	-	-	-	5	-	28	-	40
東京都	1	123	-	47	7	169	-	3	-	47	-	3	-	19	2	73	1	312
神奈川県	-	57	1	16	5	186	1	4	-	27	-	-	-	13	1	42	1	58
新潟県	-	12	1	8	-	24	-	1	-	13	-	-	-	4	1	3	-	5
富山県	-	1	-	-	-	12	-	1	-	5	-	-	-	-	1	18	-	-
石川県	-	4	-	3	-	23	-	1	-	1	-	-	-	2	-	4	-	2
福井県	-	2	-	-	-	9	-	1	-	4	-	-	-	3	-	3	-	1
山梨県	-	5	-	1	-	4	-	1	-	7	-	-	-	3	-	1	-	-
長野県	-	13	-	2	1	31	1	1	-	9	-	-	1	5	1	8	1	12
岐阜県	1	16	-	2	-	14	2	5	-	6	-	-	-	-	-	9	-	17
静岡県	-	13	-	-	-	30	-	1	-	16	-	-	-	5	-	23	-	25
愛知県	1	37	-	3	1	113	-	4	-	27	-	-	-	3	2	37	-	78
三重県	-	7	-	2	-	33	-	2	-	10	-	-	-	1	-	7	-	11
滋賀県	-	5	-	1	-	10	-	1	-	3	-	-	-	6	1	8	1	6
京都府	-	19	-	5	1	35	-	2	-	9	-	-	-	5	-	8	3	18
大阪府	2	63	-	8	1	148	-	3	-	20	-	-	-	9	-	26	3	123
兵庫県	-	25	-	12	-	56	-	4	-	26	-	1	-	6	-	27	-	22
奈良県	-	6	-	1	1	32	-	1	-	5	-	-	-	1	-	10	-	5
和歌山県	-	2	-	1	-	13	-	-	-	4	-	-	-	1	-	2	-	2
鳥取県	-	5	-	-	-	6	-	-	-	1	-	-	-	2	1	6	-	2
島根県	-	2	-	-	1	12	-	-	-	1	-	-	-	-	-	3	-	1
岡山県	-	15	-	4	1	17	-	2	1	6	-	-	-	2	-	13	-	13
広島県	-	15	-	6	-	46	-	1	-	12	-	-	-	7	-	5	-	15
山口県	-	2	-	-	-	20	-	2	-	12	-	-	-	3	-	6	-	3
徳島県	-	3	-	2	-	5	-	-	-	3	-	-	-	1	-	3	-	8
香川県	-	3	-	1	-	12	-	-	-	1	-	-	-	-	-	7	-	3
愛媛県	-	3	-	-	-	6	-	1	-	1	-	-	-	3	-	4	-	5
高知県	-	3	1	1	1	17	-	-	-	-	-	-	-	1	-	5	-	7
福岡県	1	28	-	4	4	117	-	2	-	29	-	-	-	6	-	17	-	60
佐賀県	-	3	-	1	-	14	-	-	-	-	-	-	1	4	-	2	-	6
長崎県	-	3	-	1	1	48	-	-	-	2	-	-	-	3	-	10	-	4
熊本県	-	9	-	2	-	17	-	1	-	1	-	-	-	-	-	9	-	7
大分県	-	5	-	2	-	6	-	1	-	15	-	-	-	-	-	2	-	10
宮崎県	-	1	-	5	-	8	-	-	-	6	-	-	-	2	1	3	-	6
鹿児島県	-	5	-	3	-	14	-	-	-	20	-	2	-	2	-	3	1	6
沖縄県	-	5	-	2	-	13	-	2	-	19	-	-	-	-	-	9	-	14

\*2013年4月1日より届出対象疾患となりました。  
 \*\*2014年9月19日より届出対象疾患となりました。

報告数・累積報告数, 疾病・都道府県別

2018年41週

	ジアルジア症		侵襲性インフルエンザ菌感染症*		侵襲性髄膜炎菌感染症*		侵襲性肺炎球菌感染症*		水痘** (入院例に限る)		先天性風しん症候群		梅毒		播種性 クリプトコックス症**		破傷風	
	報告数	累積	報告数	累積	報告数	累積	報告数	累積	報告数	累積	報告数	累積	報告数	累積	報告数	累積	報告数	累積
総数	-	58	6	377	-	28	28	2509	3	335	-	-	75	5365	-	140	3	101
北海道	-	3	-	15	-	-	2	76	1	14	-	-	2	90	-	3	1	9
青森県	-	-	-	1	-	-	-	12	-	4	-	-	-	29	-	1	-	-
岩手県	-	-	-	1	-	-	-	13	-	3	-	-	-	26	-	-	-	1
宮城県	-	1	-	6	-	-	1	40	-	3	-	-	1	72	-	-	-	3
秋田県	-	1	-	4	-	-	-	13	-	5	-	-	-	12	-	1	-	-
山形県	-	1	-	3	-	1	-	25	-	3	-	-	1	10	-	2	-	2
福島県	-	-	1	6	-	-	-	17	-	4	-	-	2	79	-	3	-	1
茨城県	-	6	-	4	-	-	-	44	-	4	-	-	1	97	-	-	-	2
栃木県	-	-	-	3	-	-	1	29	-	3	-	-	2	40	-	3	-	5
群馬県	-	-	-	6	-	-	-	31	-	1	-	-	1	70	-	1	-	2
埼玉県	-	2	-	19	-	1	-	101	-	8	-	-	5	169	-	2	-	2
千葉県	-	1	-	14	-	1	3	128	-	23	-	-	1	122	-	9	-	5
東京都	-	16	1	30	-	6	1	292	-	47	-	-	18	1355	-	15	-	7
神奈川県	-	6	-	33	-	1	2	172	2	46	-	-	1	289	-	6	-	3
新潟県	-	1	-	12	-	-	1	58	-	4	-	-	1	51	-	1	-	2
富山県	-	-	-	5	-	-	-	29	-	6	-	-	-	11	-	3	-	-
石川県	-	-	-	1	-	-	-	21	-	3	-	-	-	13	-	2	-	1
福井県	-	-	-	-	-	-	-	12	-	2	-	-	1	16	-	3	-	-
山梨県	-	-	-	-	-	1	-	7	-	4	-	-	-	14	-	-	-	2
長野県	-	-	-	6	-	-	1	45	-	3	-	-	-	33	-	3	-	3
岐阜県	-	2	-	7	-	-	1	34	-	4	-	-	2	59	-	3	1	2
静岡県	-	-	-	6	-	-	1	80	-	5	-	-	-	62	-	5	-	1
愛知県	-	1	2	29	-	3	2	148	-	19	-	-	8	354	-	15	-	4
三重県	-	-	-	7	-	1	-	33	-	2	-	-	1	52	-	2	-	-
滋賀県	-	-	-	5	-	-	1	29	-	4	-	-	-	13	-	-	-	-
京都府	-	-	-	4	-	2	3	87	-	3	-	-	1	84	-	4	-	1
大阪府	-	5	-	58	-	2	1	215	-	24	-	-	10	927	-	4	-	2
兵庫県	-	4	2	15	-	4	3	186	-	11	-	-	6	200	-	7	-	2
奈良県	-	-	-	3	-	-	1	17	-	4	-	-	-	43	-	1	-	1
和歌山県	-	-	-	2	-	-	-	12	-	2	-	-	-	21	-	3	-	1
鳥取県	-	-	-	3	-	-	-	10	-	1	-	-	1	24	-	1	-	1
島根県	-	-	-	1	-	-	-	28	-	-	-	-	-	13	-	-	-	3
岡山県	-	1	-	1	-	1	-	35	-	2	-	-	-	135	-	2	-	2
広島県	-	-	-	3	-	-	-	20	-	9	-	-	2	142	-	3	-	4
山口県	-	-	-	1	-	-	-	35	-	4	-	-	-	43	-	3	-	2
徳島県	-	-	-	-	-	-	-	8	-	3	-	-	-	19	-	2	-	4
香川県	-	1	-	2	-	-	-	25	-	1	-	-	-	24	-	5	-	1
愛媛県	-	-	-	-	-	1	-	10	-	2	-	-	1	59	-	1	-	-
高知県	-	1	-	6	-	-	-	12	-	1	-	-	-	16	-	3	-	-
福岡県	-	3	-	12	-	1	2	117	-	21	-	-	3	244	-	7	1	5
佐賀県	-	-	-	-	-	-	-	15	-	4	-	-	1	14	-	1	-	2
長崎県	-	1	-	5	-	-	-	18	-	7	-	-	-	31	-	2	-	2
熊本県	-	1	-	4	-	-	-	28	-	5	-	-	1	69	-	1	-	1
大分県	-	-	-	-	-	-	-	19	-	2	-	-	-	28	-	1	-	2
宮崎県	-	-	-	3	-	-	-	21	-	1	-	-	-	3	-	4	-	4
鹿児島県	-	-	-	7	-	2	1	28	-	2	-	-	-	36	-	1	-	4
沖縄県	-	-	-	24	-	-	-	74	-	2	-	-	1	52	-	1	-	-



\*2018年1月1日より届出対象疾患となりました。  
 \*\*2014年9月19日より届出対象疾患となりました。

報告数・累積報告数, 疾病・都道府県別

2018年41週

	バンコマイシン耐性 黄色ブドウ球菌感染症		バンコマイシン耐性 腸球菌感染症		百日咳*		風しん		麻しん		薬剤耐性アシネト バクテラ-感染症**	
	報告数	累積	報告数	累積	報告数	累積	報告数	累積	報告数	累積	報告数	累積
総 数	-	-	2	62	172	7574	141	1289	9	232	-	19
北海道	-	-	-	3	7	148	2	9	-	1	-	1
青森県	-	-	1	5	5	50	-	-	-	-	-	-
岩手県	-	-	-	1	-	38	-	1	-	-	-	-
宮城県	-	-	-	-	2	20	1	3	-	-	-	-
秋田県	-	-	-	-	1	44	-	1	-	-	-	-
山形県	-	-	-	1	-	93	-	2	-	-	-	-
福島県	-	-	-	-	1	65	-	3	-	10	-	-
茨城県	-	-	-	-	3	76	2	37	-	3	-	-
栃木県	-	-	-	-	3	57	-	4	-	-	-	-
群馬県	-	-	-	2	4	38	1	11	-	-	-	-
埼玉県	-	-	-	4	11	422	9	90	1	13	-	4
千葉県	-	-	-	3	3	357	15	234	6	15	-	-
東京都	-	-	-	5	28	1410	46	432	-	15	-	3
神奈川県	-	-	-	2	23	453	26	163	1	5	-	2
新潟県	-	-	-	-	5	181	-	8	-	-	-	-
富山県	-	-	-	-	-	19	1	6	-	-	-	-
石川県	-	-	-	-	1	64	1	4	-	-	-	-
福井県	-	-	-	-	2	47	-	2	-	1	-	-
山梨県	-	-	-	-	2	75	-	4	-	2	-	1
長野県	-	-	-	-	-	67	-	12	-	1	-	-
岐阜県	-	-	-	-	6	65	4	8	-	1	-	-
静岡県	-	-	-	-	1	71	2	20	-	4	-	3
愛知県	-	-	-	2	10	284	10	71	1	33	-	-
三重県	-	-	-	-	-	90	2	15	-	2	-	-
滋賀県	-	-	-	2	1	88	-	5	-	1	-	-
京都府	-	-	-	-	6	101	1	9	-	-	-	-
大阪府	-	-	1	19	11	670	4	33	-	3	-	-
兵庫県	-	-	-	3	12	373	-	20	-	1	-	-
奈良県	-	-	-	4	-	48	-	2	-	-	-	-
和歌山県	-	-	-	-	4	56	1	5	-	-	-	-
鳥取県	-	-	-	-	1	58	-	2	-	-	-	-
島根県	-	-	-	-	-	33	-	1	-	-	-	-
岡山県	-	-	-	-	1	137	1	11	-	-	-	-
広島県	-	-	-	1	1	222	-	16	-	-	-	1
山口県	-	-	-	1	1	122	-	4	-	1	-	-
徳島県	-	-	-	-	-	19	-	2	-	-	-	-
香川県	-	-	-	-	1	419	-	3	-	-	-	-
愛媛県	-	-	-	-	5	118	-	2	-	-	-	1
高知県	-	-	-	-	1	161	-	-	-	-	-	-
福岡県	-	-	-	-	4	155	8	25	-	20	-	1
佐賀県	-	-	-	-	1	131	-	-	-	-	-	-
長崎県	-	-	-	-	-	13	-	-	-	-	-	-
熊本県	-	-	-	-	-	35	-	2	-	-	-	-
大分県	-	-	-	2	-	13	-	-	-	-	-	-
宮崎県	-	-	-	-	2	255	1	3	-	-	-	-
鹿児島県	-	-	-	-	2	88	-	-	-	-	-	1
沖縄県	-	-	-	2	-	25	3	4	-	100	-	1

注) 百日咳は2018年1月1日より全数把握対象疾患に変更となりました。

\*鳥インフルエンザ及び新型インフルエンザ等感染症を除く。

\*\*2018年第9週より定点当たり報告数の表示が開始されました。

報告数・定点当たり報告数, 疾病・都道府県別

2018年41週

	インフルエンザ*		RSウイルス感染症**		咽頭結膜熱		A群溶血性レンサ球菌咽頭炎		感染性胃腸炎		水痘		手足口病		伝染性紅斑		突発性発しん	
	報告数	定点当り	報告数	定点当り	報告数	定点当り	報告数	定点当り	報告数	定点当り	報告数	定点当り	報告数	定点当り	報告数	定点当り	報告数	定点当り
総数	617	0.12	3615	1.15	776	0.25	4078	1.29	9454	2.99	868	0.27	2877	0.91	1090	0.35	1200	0.38
北海道	17	0.08	104	0.74	32	0.23	306	2.19	180	1.29	28	0.20	157	1.12	10	0.07	39	0.28
青森県	6	0.09	23	0.55	4	0.10	26	0.62	82	1.95	8	0.19	58	1.38	5	0.12	18	0.43
岩手県	2	0.03	53	1.33	9	0.23	71	1.78	86	2.15	16	0.40	108	2.70	16	0.40	11	0.28
宮城県	29	0.31	42	0.71	14	0.24	91	1.54	165	2.80	24	0.41	73	1.24	105	1.78	35	0.59
秋田県	-	-	23	0.66	2	0.06	19	0.54	40	1.14	8	0.23	22	0.63	4	0.11	7	0.20
山形県	11	0.23	70	2.33	6	0.20	47	1.57	73	2.43	6	0.20	19	0.63	17	0.57	19	0.63
福島県	6	0.07	68	1.36	9	0.18	60	1.20	85	1.70	21	0.42	19	0.38	16	0.32	26	0.52
茨城県	11	0.09	103	1.37	19	0.25	88	1.17	214	2.85	25	0.33	39	0.52	8	0.11	20	0.27
栃木県	2	0.03	58	1.21	4	0.08	44	0.92	56	1.17	17	0.35	32	0.67	10	0.21	19	0.40
群馬県	1	0.01	91	1.69	21	0.39	56	1.04	136	2.52	14	0.26	20	0.37	10	0.19	16	0.30
埼玉県	18	0.07	186	1.14	40	0.25	329	2.02	610	3.74	67	0.41	219	1.34	115	0.71	71	0.44
千葉県	48	0.22	93	0.69	35	0.26	187	1.40	344	2.57	26	0.19	165	1.23	74	0.55	50	0.37
東京都	42	0.10	248	0.95	48	0.18	372	1.42	956	3.65	79	0.30	362	1.38	240	0.92	99	0.38
神奈川県	56	0.17	116	0.55	39	0.18	271	1.28	628	2.98	80	0.38	197	0.93	228	1.08	82	0.39
新潟県	3	0.03	77	1.35	41	0.72	76	1.33	144	2.53	24	0.42	36	0.63	33	0.58	25	0.44
富山県	-	-	48	1.66	9	0.31	21	0.72	94	3.24	3	0.10	10	0.34	3	0.10	9	0.31
石川県	20	0.42	67	2.31	7	0.24	45	1.55	82	2.83	5	0.17	17	0.59	5	0.17	6	0.21
福井県	-	-	38	1.73	10	0.45	29	1.32	86	3.91	5	0.23	15	0.68	-	-	4	0.18
山梨県	3	0.07	37	1.54	2	0.08	23	0.96	59	2.46	4	0.17	5	0.21	15	0.63	8	0.33
長野県	6	0.07	67	1.24	17	0.31	70	1.30	178	3.30	21	0.39	12	0.22	21	0.39	9	0.17
岐阜県	10	0.11	53	1.00	7	0.13	27	0.51	93	1.75	3	0.06	23	0.43	5	0.09	13	0.25
静岡県	12	0.09	124	1.39	12	0.13	73	0.82	257	2.89	21	0.24	38	0.43	12	0.13	28	0.31
愛知県	16	0.08	173	0.95	26	0.14	198	1.09	378	2.08	44	0.24	72	0.40	9	0.05	43	0.24
三重県	17	0.24	78	1.77	3	0.07	43	0.98	131	2.98	8	0.18	9	0.20	5	0.11	19	0.43
滋賀県	6	0.11	35	1.09	-	-	29	0.91	79	2.47	7	0.22	27	0.84	1	0.03	11	0.34
京都府	6	0.05	67	0.87	9	0.12	71	0.92	187	2.43	14	0.18	28	0.36	2	0.03	17	0.22
大阪府	69	0.23	298	1.49	56	0.28	302	1.51	595	2.98	61	0.31	157	0.79	30	0.15	77	0.39
兵庫県	13	0.07	162	1.26	20	0.16	122	0.95	383	2.97	49	0.38	121	0.94	12	0.09	33	0.26
奈良県	2	0.04	75	2.21	8	0.24	29	0.85	91	2.68	9	0.26	32	0.94	3	0.09	16	0.47
和歌山県	-	-	41	1.37	3	0.10	11	0.37	54	1.80	4	0.13	18	0.60	2	0.07	10	0.33
鳥取県	1	0.03	23	1.21	4	0.21	57	3.00	45	2.37	3	0.16	39	2.05	-	-	10	0.53
島根県	10	0.26	23	1.00	8	0.35	27	1.17	77	3.35	2	0.09	63	2.74	1	0.04	11	0.48
岡山県	4	0.05	39	0.72	7	0.13	47	0.87	223	4.13	19	0.35	27	0.50	2	0.04	12	0.22
広島県	17	0.15	89	1.24	20	0.28	77	1.07	262	3.64	8	0.11	73	1.01	6	0.08	20	0.28
山口県	2	0.03	85	1.81	7	0.15	70	1.49	147	3.13	6	0.13	44	0.94	3	0.06	24	0.51
徳島県	-	-	40	1.74	8	0.35	15	0.65	68	2.96	-	-	9	0.39	3	0.13	25	1.09
香川県	2	0.04	46	1.64	10	0.36	24	0.86	83	2.96	5	0.18	27	0.96	1	0.04	11	0.39
愛媛県	2	0.04	50	1.35	3	0.08	55	1.49	118	3.19	11	0.30	85	2.30	2	0.05	21	0.57
高知県	1	0.02	77	2.57	11	0.37	22	0.73	45	1.50	5	0.17	23	0.77	7	0.23	11	0.37
福岡県	31	0.16	137	1.14	65	0.54	217	1.81	578	4.82	21	0.18	130	1.08	30	0.25	70	0.58
佐賀県	2	0.05	47	2.04	10	0.43	14	0.61	49	2.13	4	0.17	8	0.35	-	-	11	0.48
長崎県	-	-	22	0.50	12	0.27	45	1.02	103	2.34	14	0.32	21	0.48	6	0.14	15	0.34
熊本県	28	0.35	94	1.88	16	0.32	52	1.04	245	4.90	6	0.12	34	0.68	-	-	36	0.72
大分県	4	0.07	20	0.56	28	0.78	33	0.92	192	5.33	18	0.50	34	0.94	-	-	17	0.47
宮崎県	1	0.02	55	1.57	18	0.51	65	1.86	301	8.60	14	0.40	44	1.26	4	0.11	25	0.71
鹿児島県	1	0.01	42	0.78	30	0.56	89	1.65	249	4.61	15	0.28	14	0.26	6	0.11	27	0.50
沖縄県	79	1.36	8	0.24	7	0.21	33	0.97	123	3.62	16	0.47	92	2.71	3	0.09	14	0.41

\*髄膜炎菌、肺炎球菌、インフルエンザ菌を原因として同定された場合を除く。  
 \*\*オウム病を除く。  
 \*\*\*病原体がロタウイルスであるものに限る。2013年10月14日より届出対象疾患となりました。

報告数・定点当り報告数, 疾病・都道府県別

2018年41週

	ヘルパンギーナ		流行性耳下腺炎		急性出血性結膜炎		流行性角結膜炎		細菌性髄膜炎*		無菌性髄膜炎		マイコプラズマ肺炎		クラミジア肺炎**		感染性胃腸炎(ロタウイルス)***	
	報告数	定点当り	報告数	定点当り	報告数	定点当り	報告数	定点当り	報告数	定点当り	報告数	定点当り	報告数	定点当り	報告数	定点当り	報告数	定点当り
総数	1734	0.55	335	0.11	9	0.01	602	0.86	9	0.02	22	0.05	158	0.33	2	0.00	5	0.01
北海道	68	0.49	7	0.05	-	-	9	0.32	1	0.04	-	-	6	0.26	-	-	-	-
青森県	17	0.40	9	0.21	-	-	-	-	-	-	-	-	6	1.00	-	-	-	-
岩手県	43	1.08	9	0.23	-	-	7	0.50	-	-	-	-	13	0.68	-	-	-	-
宮城県	52	0.88	4	0.07	-	-	3	0.25	-	-	2	0.17	6	0.50	-	-	-	-
秋田県	16	0.46	-	-	-	-	1	0.14	1	0.13	-	-	13	1.63	-	-	-	-
山形県	24	0.80	2	0.07	1	0.13	2	0.25	-	-	-	-	3	0.30	-	-	-	-
福島県	48	0.96	4	0.08	-	-	22	1.69	-	-	-	-	2	0.29	-	-	-	-
茨城県	23	0.31	4	0.05	-	-	14	0.82	-	-	-	-	4	0.31	-	-	-	-
栃木県	21	0.44	2	0.04	-	-	9	0.75	-	-	-	-	3	0.43	-	-	-	-
群馬県	51	0.94	3	0.06	-	-	13	0.87	-	-	-	-	1	0.11	-	-	-	-
埼玉県	62	0.38	14	0.09	-	-	33	0.80	-	-	2	0.18	3	0.27	-	-	-	-
千葉県	62	0.46	18	0.13	1	0.03	34	0.97	-	-	2	0.22	3	0.33	-	-	-	-
東京都	119	0.45	16	0.06	1	0.03	21	0.55	-	-	2	0.08	7	0.28	-	-	-	-
神奈川県	85	0.40	26	0.12	1	0.02	75	1.50	-	-	-	-	-	-	-	-	1	0.09
新潟県	28	0.49	8	0.14	-	-	6	0.60	-	-	-	-	4	0.31	1	0.08	-	-
富山県	34	1.17	2	0.07	1	0.14	1	0.14	-	-	-	-	2	0.40	-	-	-	-
石川県	23	0.79	2	0.07	-	-	4	0.57	-	-	1	0.20	6	1.20	-	-	-	-
福井県	4	0.18	6	0.27	-	-	1	0.33	-	-	-	-	-	-	-	-	-	-
山梨県	4	0.17	5	0.21	-	-	4	0.44	1	0.10	-	-	10	1.00	-	-	-	-
長野県	27	0.50	3	0.06	-	-	3	0.27	-	-	-	-	4	0.36	-	-	-	-
岐阜県	24	0.45	3	0.06	-	-	6	0.55	-	-	-	-	2	0.40	-	-	-	-
静岡県	22	0.25	15	0.17	-	-	23	1.05	1	0.10	1	0.10	1	0.10	-	-	-	-
愛知県	83	0.46	7	0.04	-	-	21	0.60	1	0.07	2	0.13	7	0.47	-	-	1	0.07
三重県	28	0.64	4	0.09	-	-	1	0.08	-	-	1	0.11	6	0.67	-	-	-	-
滋賀県	13	0.41	2	0.06	-	-	1	0.13	-	-	1	0.14	-	-	-	-	-	-
京都府	22	0.29	2	0.03	-	-	6	0.33	-	-	-	-	2	0.29	-	-	-	-
大阪府	123	0.62	30	0.15	1	0.02	40	0.77	-	-	-	-	6	0.35	-	-	1	0.06
兵庫県	39	0.30	14	0.11	-	-	30	0.86	4	0.29	1	0.07	1	0.07	-	-	-	-
奈良県	13	0.38	-	-	-	-	19	1.90	-	-	-	-	3	0.50	-	-	-	-
和歌山県	11	0.37	1	0.03	-	-	1	0.25	-	-	-	-	3	0.27	-	-	-	-
鳥取県	18	0.95	2	0.11	-	-	6	1.20	-	-	-	-	1	0.20	-	-	-	-
島根県	3	0.13	4	0.17	-	-	2	0.67	-	-	-	-	1	0.13	-	-	-	-
岡山県	26	0.48	5	0.09	-	-	13	1.08	-	-	-	-	1	0.20	-	-	-	-
広島県	27	0.38	10	0.14	-	-	12	0.63	-	-	-	-	6	0.29	-	-	-	-
山口県	14	0.30	2	0.04	2	0.22	7	0.78	-	-	-	-	1	0.11	-	-	-	-
徳島県	22	0.96	1	0.04	-	-	-	-	-	-	-	-	-	-	-	-	-	-
香川県	58	2.07	2	0.07	-	-	5	1.00	-	-	-	-	-	-	-	-	-	-
愛媛県	20	0.54	6	0.16	-	-	7	0.88	-	-	-	-	10	1.67	-	-	-	-
高知県	20	0.67	-	-	-	-	1	0.33	-	-	-	-	2	0.25	1	0.13	-	-
福岡県	96	0.80	25	0.21	-	-	30	1.15	-	-	1	0.07	1	0.07	-	-	-	-
佐賀県	14	0.61	2	0.09	-	-	2	0.50	-	-	2	0.33	1	0.17	-	-	-	-
長崎県	9	0.20	4	0.09	-	-	3	0.38	-	-	1	0.08	2	0.17	-	-	-	-
熊本県	34	0.68	5	0.10	-	-	25	2.78	-	-	-	-	1	0.07	-	-	-	-
大分県	44	1.22	20	0.56	1	0.20	10	2.00	-	-	-	-	3	0.27	-	-	-	-
宮崎県	37	1.06	13	0.37	-	-	23	3.83	-	-	-	-	-	-	-	-	1	0.14
鹿児島県	98	1.81	7	0.13	-	-	16	2.29	-	-	-	-	-	-	-	-	-	-
沖縄県	5	0.15	5	0.15	-	-	30	3.33	-	-	3	0.43	1	0.14	-	-	1	0.14

報告数・疾病・都道府県別  
 2018年41週

	インフルエンザ (入院患者)
	報告数
総 数	9
北海道	-
青森県	-
岩手県	-
宮城県	-
秋田県	-
山形県	-
福島県	-
茨城県	-
栃木県	1
群馬県	-
埼玉県	-
千葉県	-
東京都	-
神奈川県	-
新潟県	-
富山県	-
石川県	1
福井県	1
山梨県	-
長野県	-
岐阜県	-
静岡県	-
愛知県	2
三重県	-
滋賀県	-
京都府	-
大阪府	1
兵庫県	2
奈良県	-
和歌山県	-
鳥取県	-
島根県	-
岡山県	-
広島県	-
山口県	-
徳島県	-
香川県	-
愛媛県	-
高知県	-
福岡県	1
佐賀県	-
長崎県	-
熊本県	-
大分県	-
宮崎県	-
鹿児島県	-
沖縄県	-

**獣医師が届出を行う感染症と対象動物**

注)2017年第16週より報告数は頭数を示しています〔鳥インフルエンザ(H5N1又はH7N9)の鳥類を除く〕。

報告数・累積報告数, 疾病・都道府県別

2018年41週

	エボラ出血熱		マールブルグ病		ペスト		重症急性呼吸器症候群(SARS)						細菌性赤痢		ウエストナイル熱		エキノкокクス症	
	サル		サル		プレーリードッグ	イタチアナグマ		タヌキ		ハクビシン		サル		鳥類		犬		
	報告数	累積	報告数	累積	報告数	累積	報告数	累積	報告数	累積	報告数	累積	報告数	累積	報告数	累積	報告数	累積
総 数	-	-	-	-	-	-	-	-	-	-	-	-	-	-	-	-	-	6
北海道	-	-	-	-	-	-	-	-	-	-	-	-	-	-	-	-	-	3
青森県	-	-	-	-	-	-	-	-	-	-	-	-	-	-	-	-	-	-
岩手県	-	-	-	-	-	-	-	-	-	-	-	-	-	-	-	-	-	-
宮城県	-	-	-	-	-	-	-	-	-	-	-	-	-	-	-	-	-	-
秋田県	-	-	-	-	-	-	-	-	-	-	-	-	-	-	-	-	-	-
山形県	-	-	-	-	-	-	-	-	-	-	-	-	-	-	-	-	-	-
福島県	-	-	-	-	-	-	-	-	-	-	-	-	-	-	-	-	-	-
茨城県	-	-	-	-	-	-	-	-	-	-	-	-	-	-	-	-	-	-
栃木県	-	-	-	-	-	-	-	-	-	-	-	-	-	-	-	-	-	-
群馬県	-	-	-	-	-	-	-	-	-	-	-	-	-	-	-	-	-	-
埼玉県	-	-	-	-	-	-	-	-	-	-	-	-	-	-	-	-	-	-
千葉県	-	-	-	-	-	-	-	-	-	-	-	-	-	-	-	-	-	-
東京都	-	-	-	-	-	-	-	-	-	-	-	-	-	-	-	-	-	-
神奈川県	-	-	-	-	-	-	-	-	-	-	-	-	-	-	-	-	-	-
新潟県	-	-	-	-	-	-	-	-	-	-	-	-	-	-	-	-	-	-
富山県	-	-	-	-	-	-	-	-	-	-	-	-	-	-	-	-	-	-
石川県	-	-	-	-	-	-	-	-	-	-	-	-	-	-	-	-	-	-
福井県	-	-	-	-	-	-	-	-	-	-	-	-	-	-	-	-	-	-
山梨県	-	-	-	-	-	-	-	-	-	-	-	-	-	-	-	-	-	-
長野県	-	-	-	-	-	-	-	-	-	-	-	-	-	-	-	-	-	-
岐阜県	-	-	-	-	-	-	-	-	-	-	-	-	-	-	-	-	-	-
静岡県	-	-	-	-	-	-	-	-	-	-	-	-	-	-	-	-	-	-
愛知県	-	-	-	-	-	-	-	-	-	-	-	-	-	-	-	-	-	3
三重県	-	-	-	-	-	-	-	-	-	-	-	-	-	-	-	-	-	-
滋賀県	-	-	-	-	-	-	-	-	-	-	-	-	-	-	-	-	-	-
京都府	-	-	-	-	-	-	-	-	-	-	-	-	-	-	-	-	-	-
大阪府	-	-	-	-	-	-	-	-	-	-	-	-	-	-	-	-	-	-
兵庫県	-	-	-	-	-	-	-	-	-	-	-	-	-	-	-	-	-	-
奈良県	-	-	-	-	-	-	-	-	-	-	-	-	-	-	-	-	-	-
和歌山県	-	-	-	-	-	-	-	-	-	-	-	-	-	-	-	-	-	-
鳥取県	-	-	-	-	-	-	-	-	-	-	-	-	-	-	-	-	-	-
島根県	-	-	-	-	-	-	-	-	-	-	-	-	-	-	-	-	-	-
岡山県	-	-	-	-	-	-	-	-	-	-	-	-	-	-	-	-	-	-
広島県	-	-	-	-	-	-	-	-	-	-	-	-	-	-	-	-	-	-
山口県	-	-	-	-	-	-	-	-	-	-	-	-	-	-	-	-	-	-
徳島県	-	-	-	-	-	-	-	-	-	-	-	-	-	-	-	-	-	-
香川県	-	-	-	-	-	-	-	-	-	-	-	-	-	-	-	-	-	-
愛媛県	-	-	-	-	-	-	-	-	-	-	-	-	-	-	-	-	-	-
高知県	-	-	-	-	-	-	-	-	-	-	-	-	-	-	-	-	-	-
福岡県	-	-	-	-	-	-	-	-	-	-	-	-	-	-	-	-	-	-
佐賀県	-	-	-	-	-	-	-	-	-	-	-	-	-	-	-	-	-	-
長崎県	-	-	-	-	-	-	-	-	-	-	-	-	-	-	-	-	-	-
熊本県	-	-	-	-	-	-	-	-	-	-	-	-	-	-	-	-	-	-
大分県	-	-	-	-	-	-	-	-	-	-	-	-	-	-	-	-	-	-
宮崎県	-	-	-	-	-	-	-	-	-	-	-	-	-	-	-	-	-	-
鹿児島県	-	-	-	-	-	-	-	-	-	-	-	-	-	-	-	-	-	-
沖縄県	-	-	-	-	-	-	-	-	-	-	-	-	-	-	-	-	-	-

報告数・累積報告数, 疾病・都道府県別 2018年41週

	結核		鳥インフルエンザ(H5N1又はH7N9)		中東呼吸器症候群(MERS)	
	サル		鳥類		ヒトコブラクダ	
	報告数	累積	報告数	累積	報告数	累積
総数	-	2	-	-	-	-
北海道	-	-	-	-	-	-
青森県	-	-	-	-	-	-
岩手県	-	-	-	-	-	-
宮城県	-	-	-	-	-	-
秋田県	-	-	-	-	-	-
山形県	-	-	-	-	-	-
福島県	-	-	-	-	-	-
茨城県	-	2	-	-	-	-
栃木県	-	-	-	-	-	-
群馬県	-	-	-	-	-	-
埼玉県	-	-	-	-	-	-
千葉県	-	-	-	-	-	-
東京都	-	-	-	-	-	-
神奈川県	-	-	-	-	-	-
新潟県	-	-	-	-	-	-
富山県	-	-	-	-	-	-
石川県	-	-	-	-	-	-
福井県	-	-	-	-	-	-
山梨県	-	-	-	-	-	-
長野県	-	-	-	-	-	-
岐阜県	-	-	-	-	-	-
静岡県	-	-	-	-	-	-
愛知県	-	-	-	-	-	-
三重県	-	-	-	-	-	-
滋賀県	-	-	-	-	-	-
京都府	-	-	-	-	-	-
大阪府	-	-	-	-	-	-
兵庫県	-	-	-	-	-	-
奈良県	-	-	-	-	-	-
和歌山県	-	-	-	-	-	-
鳥取県	-	-	-	-	-	-
島根県	-	-	-	-	-	-
岡山県	-	-	-	-	-	-
広島県	-	-	-	-	-	-
山口県	-	-	-	-	-	-
徳島県	-	-	-	-	-	-
香川県	-	-	-	-	-	-
愛媛県	-	-	-	-	-	-
高知県	-	-	-	-	-	-
福岡県	-	-	-	-	-	-
佐賀県	-	-	-	-	-	-
長崎県	-	-	-	-	-	-
熊本県	-	-	-	-	-	-
大分県	-	-	-	-	-	-
宮崎県	-	-	-	-	-	-
鹿児島県	-	-	-	-	-	-
沖縄県	-	-	-	-	-	-

感染症週報 第20巻 第41号 2018年10月26日発行  
 発行：国立感染症研究所  
 厚生労働省健康局結核感染症課  
 事務局：国立感染症研究所感染症疫学センター  
 〒162-8640東京都新宿区戸山1-23-1  
 TEL：03-5285-1111  
 FAX：03-5285-1129  
 URL：<https://www.niid.go.jp/niid/ja/from-idsc.html>  
 <国立感染症研究所 感染症疫学センター>  
<https://www.mhlw.go.jp/>  
 <厚生労働省>  
<https://www.forth.go.jp/>  
 <旅行者のための海外感染症情報(厚生労働省検疫所)>

本週報は、感染症法に基づくものであり、全国の医療従事者、定点医療機関、保健所、保健所設置市、特別区、都道府県、地方衛生研究所、検疫所の皆様のご協力を得て、国立感染症研究所感染症疫学センターにおいて編集したものです。

また、本週報は速報性を重視しておりますので、今後調査などの結果に応じて、若干の変更が生じることがありますが、その場合には週報上にて訂正させていただきます。

「感染症の話」及び「読者のコーナー」の回答欄の内容に関する責は、それぞれの執筆者及び回答者に属しますが、内容に関するご質問、ご意見については事務局でお受けいたします。

なお、週報の内容について、学術的研究、あるいは公衆衛生活動にかかわる業務以外の目的においては、無断転載を禁じます。