

マークをクリックするとそのページを見ることができます



発生動向総覧
P.2-7

<第32週>ヘルパンギーナの定点当たり報告数は減少した/
その他最新動向



注目すべき感染症
P.8-9

<RSウイルス感染症>
2018年第23週から定点当たり報告数が毎週連続して増加して
いる



感染症関連情報
P.10

病原体情報 / 海外感染症情報 / その他



速報

<今週は該当記事はありません>



読者のコーナー

<今週は該当記事は
ありません>



グラフ総覧(32週)
P.11-16



32週のデータ
P.17-31



発生動向総覧

<第32週コメント> 8月15日集計分

◆全数報告の感染症

注意：これは当該週に診断された報告症例の集計です。しかし、迅速に情報還元するために期日を決めて集計を行いますので、当該週に診断された症例の報告が集計の期日以降に届くこともあります。それらについては一部を除いて発生動向総覧では扱いませんが、翌週あるいはそれ以降に、巻末の表の累積数に加えられることになります。

※感染経路、感染原因、感染地域については、確定あるいは推定として記載されていたものを示します。

1類感染症

報告なし

2類感染症

結核330例

3類感染症

細菌性赤痢1例 菌種：*S. sonnei* (D群) __感染地域：カンボジア

腸管出血性大腸菌感染症229例(有症者170例、うちHUS 2例)

感染地域：国内210例、国内・国外不明19例

国内の多い感染地域：福岡県32例、埼玉県21例、東京都20例*、
長野県19例**、神奈川県13例***、長崎県
10例、愛知県9例、大阪府9例、兵庫県
9例#、千葉県5例

* 第29週に報告された保育施設における食中毒関連の感染者を含む(O121 VT2)

** 保育施設における集団感染例を含む(O26 VT1)

*** 第30週に発生した保育施設における集団感染例を含む(O26 VT1)

保育施設における集団感染例を含む(O121 VT2)

年齢群：1歳(19例)、2歳(21例)、3歳(9例)、4歳(9例)、5歳(12例)、6歳(5例)、7歳(2例)、8歳(4例)、9歳(3例)、10代(31例)、20代(37例)、30代(16例)、40代(18例)、50代(17例)、60代(15例)、70代(8例)、80代(3例)

血清型・毒素型：O157 VT1・VT2(68例)、O157 VT2(44例)、O26 VT1(42例)、O121 VT2(32例)、O157 VT1(13例)、O157 VT不明(12例)、O26 VT2(2例)、O26 VT不明(1例)、O103 VT1(1例)、O115 VT1(1例)、O145 VT2(1例)、その他・不明(12例)

累積報告数：1,936例(有症者1,279例、うちHUS 27例. 死亡なし)

4類感染症

E型肝炎5例

感染地域(感染源)：東京都2例(鶏肉/豚肉1例、焼肉1例)、埼玉県1例(中華料理)、長野県1例(不明)、国内・国外不明1例(不明)

- A型肝炎23例 感染地域：東京都9例、愛知県2例、北海道1例、群馬県1例、埼玉
 県1例、大阪府1例、奈良県1例、福岡県1例、国内
 (都道府県不明)5例、タイ1例
- Q熱2例 感染地域：マラウイ2例__感染源：犬/猫/家畜2例
- 重症熱性血小板減少症候群1例
 感染地域：広島県
 年齢群：80代
- デング熱5例 感染地域：フィリピン3例、タイ1例、バングラデシュ1例
 累積報告数：84例(感染地域：国外84例)
- 日本紅斑熱8例 感染地域：広島県2例、鹿児島県2例、三重県1例、大阪府1例、
 和歌山県1例、宮崎県1例
- マラリア2例 熱帯熱1例__感染地域：南スーダン
 病型不明1例__感染地域：ベトナム
- レジオネラ症25例(肺炎型25例)
 感染地域：埼玉県3例、愛知県3例、千葉県2例、富山県2例、北
 海道1例、宮城県1例、東京都1例、京都府1例、大阪
 府1例、和歌山県1例、福岡県1例、熊本県1例、沖縄
 県1例、群馬県/埼玉県1例、国内(都道府県不明)
 3例、国内・国外不明2例
 年齢群：40代(2例)、50代(1例)、60代(8例)、70代(9例)、80代
 (4例)、90代以上(1例)
 累積報告数：1,148例
- レプトスピラ症1例 感染地域：兵庫県__感染源：河川
- 5類感染症**
- アメーバ赤痢7例(腸管アメーバ症3例、腸管外アメーバ症3例、腸管及び腸管外アメーバ
 症1例)
 感染地域：大阪府2例、栃木県1例、兵庫県1例、国内(都道府県
 不明)1例、国内・国外不明2例
 感染経路：性的接触3例(異性間3例)、経口感染1例、その他・
 不明3例
- ウイルス性肝炎3例 B型2例__感染経路：性的接触2例(異性間2例)
 サイトメガロウイルス1例__感染経路：不明
- カルバペネム耐性腸内細菌科細菌感染症25例
 菌検出検体：尿7例、血液6例、喀痰5例、腹水3例、胆汁1例、そ
 の他・不明3例
 菌種：E. aerogenes 10例、E. cloacae 6例、E. coli 1例、K. pneumoniae
 1例、その他・不明7例
 感染経路：以前からの保菌9例、医療器具関連5例、院内感染
 1例、以前からの保菌/医療器具関連1例、以前からの
 保菌/手術部位1例、その他・不明8例
- 急性弛緩性麻痺1例 病原体不明__年齢群：9歳

- 急性脳炎11例 エンテロウイルス1例__年齢群：1歳
 パレコウイルス1例__年齢群：0歳
 水痘・帯状疱疹ウイルス1例__年齢群：60代
 病原体不明8例__年齢群：0歳(2例)、2歳(1例)、3歳(1例)、8歳(2例)、10代(1例)、20代(1例)
- クロイツフェルト・ヤコブ病3例
 孤発性プリオン病古典型2例
 遺伝性プリオン病ゲルストマン・ストロイスラー・シャインカー病1例
- 劇症型溶血性レンサ球菌感染症8例
 年齢群：40代(1例)、60代(2例)、70代(1例)、80代(1例)、90代以上(3例)
- 後天性免疫不全症候群24例(AIDS 11例、無症候12例、その他1例)
 感染地域：国内21例、国内・国外不明3例
 感染経路：性的接触19例(異性間4例、同性間14例、異性/同性間1例)、不明5例
- ジアルジア症2例 感染地域：大阪府1例、インド1例
- 侵襲性インフルエンザ菌感染症5例(菌検出検体：血液5例)
 年齢群：1歳(1例)、50代(1例)、70代(1例)、80代(2例)
- 侵襲性肺炎球菌感染症26例(菌検出検体：血液23例、血液/髄液3例)
 年齢群：0歳(1例)、1歳(5例)、5歳(1例)、30代(1例)、40代(1例)、50代(5例)、60代(4例)、70代(3例)、80代(5例、うち1例死亡)
- 水痘(入院例に限る)5例(検査診断例2例、臨床診断例3例)
 年齢群：10代(1例)、40代(2例)、50代(1例)、80代(1例)
- 梅毒89例(早期顕症I期27例、早期顕症II期35例、無症候27例)
 累積報告数：4,116例
- 播種性クリプトコックス症2例
 菌検出検体：血液/髄液1例、髄液1例
 感染地域：石川県1例、国内(都道府県不明)1例
 年齢群：60代(1例)、70代(1例)
- 破傷風4例 年齢群：60代(1例)、70代(2例)、80代(1例)
- バンコマイシン耐性腸球菌感染症2例
 遺伝子型：不明2例__菌検出検体：膿1例、尿1例
- 百日咳241例(うち、LAMP法等病原遺伝子検出131例)
 感染地域：東京都55例、大阪府19例、神奈川県15例、千葉県12例、埼玉県10例、栃木県7例、宮崎県7例、愛知県6例、三重県6例、兵庫県6例、福岡県6例、愛媛県5例、福島県4例、広島県4例、佐賀県4例、新潟県3例、石川県3例、茨城県2例、群馬県2例、滋賀県2例、和歌山県2例、島根県2例、岡山県2例、高知県2例、北海道1例、青森県1例、山形県1例、福井県1例、山梨県1例、長野県1例、京都府1例、奈良県

1例、鹿児島県1例、国内(都道府県不明)24例、国内・国外不明22例

年齢群: 0歳(9例)、1歳(3例)、2歳(2例)、3歳(4例)、4歳(4例)、5歳(5例)、6歳(29例)、7歳(24例)、8歳(22例)、9歳(24例)、10代(67例)、20代(7例)、30代(9例)、40代(18例)、50代(8例)、60代(3例)、70代(3例)

風しん39例〔風しん(検査診断例39例)〕

感染地域: 千葉県11例、東京都6例、北海道2例、福岡県1例、千葉県/東京都1例、東京都/愛知県1例、国内(都道府県不明)8例、フィリピン1例、国内・国外不明8例

年齢群: 20～24歳(4例)、25～29歳(7例)、30～34歳(5例)、35～39歳(7例)、40代(11例)、50代(4例)、60代(1例)

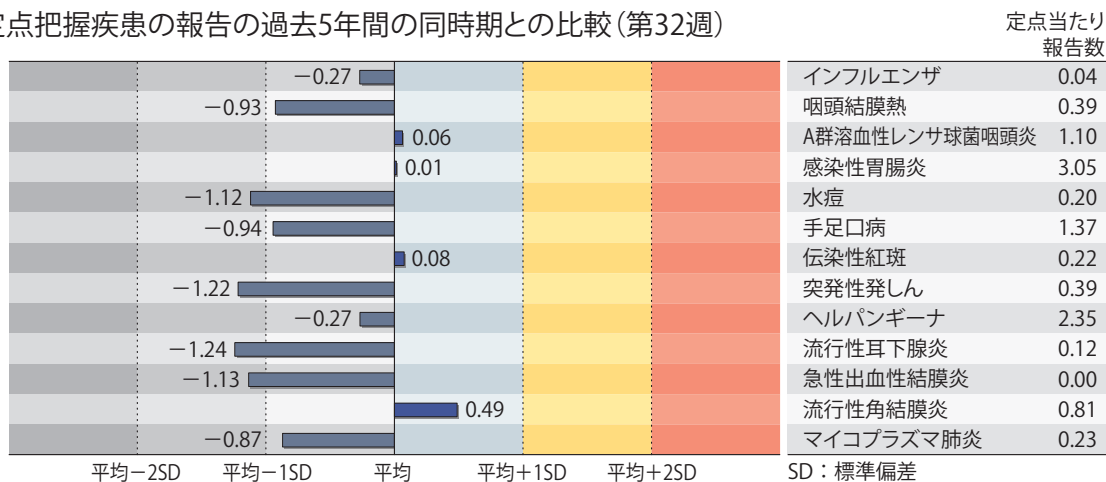
累積報告数: 139例〔風しん(検査診断例133例、臨床診断例6例)〕

(補) 他に水痘(入院例に限る)1例の報告があったが削除予定。また、2017年第32週から2018年第31週までに診断されたものの報告遅れとして、パラチフス1例(感染地域: 不明)、E型肝炎4例〔感染地域(感染源): 北海道1例(豚肉)、岩手県1例(鹿肉/猪肉)、国内(都道府県不明)1例(豚レバー)、台湾1例(飲水の疑い)〕、回帰熱1例(感染地域: 北海道)、デング熱1例(感染地域: ミャンマー)、日本紅斑熱1例(感染地域: 長崎県)、ライム病1例(感染地域: 北海道)、レジオネラ症4例(感染地域: 和歌山県3例、東京都1例)、カルバペネム耐性腸内細菌科細菌感染症19例(菌種: *E. cloacae* 7例、*E. aerogenes* 6例、*K. pneumoniae* 2例、*E. coli* 1例、その他・不明3例)、急性脳炎3例〔水痘・带状疱疹ウイルス1例__年齢群: 70代. 病原体不明2例__年齢群: 1歳(1例)、10代(1例)〕、劇症型溶血性レンサ球菌感染症1例(年齢群: 40代)、水痘(入院例に限る)5例〔年齢群: 30代(1例)、40代(1例)、50代(1例)、60代(1例)、80代(1例)〕、梅毒52例(早期顕症I期21例、早期顕症II期16例、無症候15例)、百日咳95例〔うち、LAMP法等病原遺伝子検出49例__感染地域: 東京都17例、大阪府16例、千葉県12例、愛知県4例、兵庫県4例、埼玉県3例、神奈川県3例、岡山県3例、石川県2例、福井県2例、三重県2例、広島県2例、福岡県2例、宮崎県2例、福島県1例、新潟県1例、山梨県1例、静岡県1例、京都府1例、鳥根県1例、国内(都道府県不明)6例、国内・国外不明9例. 年齢群: 0歳(2例)、2歳(1例)、4歳(2例)、5歳(1例)、6歳(10例)、7歳(7例)、8歳(10例)、9歳(11例)、10代(34例)、20代(2例)、30代(6例)、40代(3例)、50代(2例)、60代(1例)、70代(1例)、80代(2例)〕、風しん4例〔風しん(検査診断例3例、臨床診断例1例)__感染地域: 東京都3例、国内(都道府県不明)1例. 年齢群: 20代(1例)、40代(3例)〕、薬剤耐性アシネトバクター感染症1例(菌検出検体: 喀痰)などの報告があった。

◆定点把握の対象となる5類感染症

全国の指定された医療機関(定点)から報告され、疾患により小児科定点(約3,000力所)、インフルエンザ(小児科・内科)定点(約5,000力所)、眼科定点(約600力所)、基幹定点(約500力所)に分かれています。また、定点当たり報告数は、報告数/定点医療機関数です(増減の目安は小数点第3位以下を含む)。

定点把握疾患の報告の過去5年間の同時期との比較(第32週)



当該週と過去5年間の平均(過去5年間の前週、当該週、後週の合計15週の平均)との差をグラフ上に表現した。

インフルエンザ

定点当たり報告数は第28週以降減少が続いている。都道府県別の上位3位は沖縄県(1.53)、広島県(0.22)、香川県(0.09)である。基幹定点からのインフルエンザ入院サーベイランスにおける報告数は4例と前週と比較して減少し、4県から報告があった。

小児科定点報告疾患(主なもの)

RSウイルス感染症の定点当たり報告数は第23週以降増加が続いている。都道府県別の上位3位は宮崎県(4.48)、和歌山県(3.21)、鹿児島県(3.21)、佐賀県(2.48)である。

咽頭結膜熱の定点当たり報告数は2週連続で減少した。都道府県別の上位3位は沖縄県(1.21)、鹿児島県(0.94)、新潟県(0.88)である。

A群溶血性レンサ球菌咽頭炎の定点当たり報告数は2週連続で減少した。都道府県別の上位3位は鳥取県(2.42)、宮崎県(1.97)、福井県(1.73)である。

感染性胃腸炎の定点当たり報告数は2週連続で減少した。都道府県別の上位3位は宮崎県(7.32)、鹿児島県(6.96)、大分県(6.89)である。

手足口病の定点当たり報告数は第29週以降減少が続いている。都道府県別の上位3位は愛媛県(8.35)、北海道(4.20)、沖縄県(3.59)である。

伝染性紅斑の定点当たり報告数は減少した。都道府県別の上位3位は神奈川県(1.09)、東京都(0.78)、岩手県(0.53)である。

ヘルパンギーナの定点当たり報告数は減少した。都道府県別の上位3位は山形県(9.46)、長野県(8.77)、宮城県(5.76)である。

流行性耳下腺炎の定点当たり報告数は2週連続で減少した。都道府県別の上位3位は宮崎県(1.03)、福井県(0.50)、鹿児島県(0.45)である。

基幹定点報告疾患

マイコプラズマ肺炎の定点当たり報告数は減少した。都道府県別の上位3位は青森県(1.67)、秋田県(1.25)、愛媛県(1.17)である。

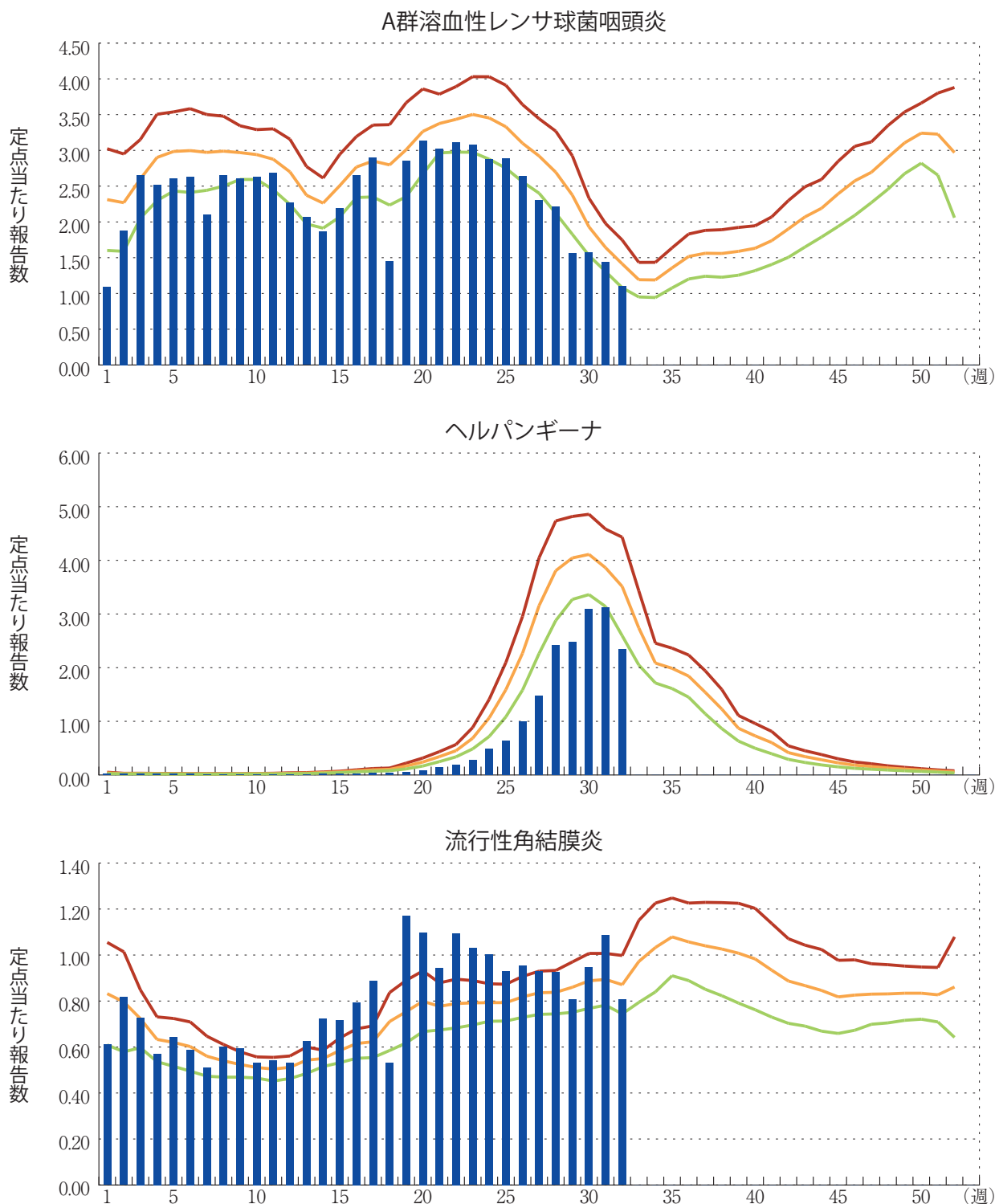
感染性胃腸炎(ロタウイルスに限る)の定点当たり報告数は減少した。2県から2例報告があり、年齢別では1～4歳(1例)、70歳以上(1例)であった。

図. 主要定点把握疾患の過去5年間との週別比較(2018年第32週)

青のバーで示す本年の定点当たり報告数が赤のラインを超えているときには、過去5年間の週と比較してかなり多いことを示す。



*過去5年間の平均：前週、当該週、後週の合計15週の平均





注目すべき感染症

◆RSウイルス感染症

RSウイルス感染症は、RSウイルス(respiratory syncytial virus：RSV)を病原体とする乳幼児に多く認められる急性呼吸器感染症である。潜伏期は2～8日であり、典型的には4～6日とされている。生後1歳までに50%以上が、2歳までにはほぼ100%の人がRSウイルスの初感染を受けるが、再感染によるRSウイルス感染症も普遍的に認められる。初感染の場合、発熱、鼻汁などの上気道症状が出現し、うち約20～30%で気管支炎や肺炎などの下気道症状が出現するとされる。乳幼児における肺炎の約50%、細気管支炎の約50～90%がRSウイルス感染症によるとされる。また、早産で新生児や生後6カ月以内の乳児、月齢24カ月以内で免疫不全を伴う、あるいは血流異常を伴う先天性心疾患や肺の基礎疾患を有する、あるいはダウン症候群の児は重症化しやすい傾向がある。さらに、慢性呼吸器疾患等の基礎疾患を有する高齢者におけるRSウイルス感染症では、肺炎の合併が認められることも明らかになっている。ただし、年長の児や成人における再感染は、重症となることが少ない。

RSウイルス感染症が重症化した場合には、酸素投与、輸液や呼吸器管理などの対症療法が主体となる。また、早産児、気管支肺異形成症や先天性心疾患等を持つハイリスク児を対象に、RSウイルス感染の重症化予防のため、ヒト化抗RSV-F蛋白単クローン抗体であるパリビズマブの公的医療保険の適応が認められている。

RSウイルス感染症は、感染症発生動向調査の小児科定点把握の5類感染症であり、全国約3,000カ所の小児科定点医療機関から毎週報告されている。定点医療機関において、医師により症状や所見からRSウイルス感染症が疑われ、かつ検査診断がなされた者が報告の対象となる。検査診断のために用いられるRSウイルス抗原検査の公的医療保険の適用範囲は、従来の「入院中の患者」(2006年までは3歳未満入院患者にのみ適用、その後全年齢の入院患者に適用)以外に、2011年10月17日以降外来の「1歳未満の乳児」および「パリビズマブ製剤の適用となる患者」に拡大された(<https://www.niid.go.jp/niid/images/iasr/35/412/graph/f4122j.gif>)。なお、RSウイルス感染症の報告数と、報告した小児科定点医療機関数は、年々増加してきたが(<https://www.niid.go.jp/niid/images/iasr/35/412/graph/f4121j.gif>)、検査診断のための公的医療保険の適応が拡大されてきたこと等による影響も考慮する必要がある(ただし、2014年以降は安定しており、毎年、定点医療機関の約8割から約10万例のRSウイルス感染症が報告されている)。また、本疾患の発生動向調査は小児科定点医療機関のみからの報告であることから、成人における本疾患の動向の評価は困難である。

RSウイルス感染症は、2015年シーズンまで、季節性インフルエンザに先行して、夏頃より始まり秋に入ると報告数が急増し、年末をピークに春まで流行が続いていたが、2016年シーズン以降、報告数の増加が早まり秋にピークを迎えている。また、流行は、南・西日本から東日本へと流行が推移する傾向にある。亜熱帯地域の沖縄県は他県と異なり夏期にピークを持つ。

2018年は2017年と同様に7月上旬から報告数が急増しており、2016年シーズンまでと比較すると早い時期からの増加となっている。2018年第23週から定点当たり報告数が毎週連続して増加しており、第32週(2018年8月6日～8月12日：8月15日現在)の定点当たり報告数は1.37(報告数：4,090例)となっており、過去10年間の同時期の報告数と比較すると2017年に次いで多い(<https://www.niid.go.jp/niid/ja/10/2096-weeklygraph/1661-21rsv.html>)。定点当たり報告数上位3位の都道府県は、第23～27週までは、宮城県、福島県、新潟県、島根県、山口県、沖縄県のいずれか、第28～29週までは新潟県、徳島県、宮崎県、沖縄県のいずれか、第

30～32週は和歌山県、徳島県、福岡県、宮崎県、鹿児島県、沖縄県のいずれかであった。第23～29週までは、沖縄県が定点当たり報告数上位1位であったが、その後沖縄県からの報告数は減少した。例年は南・西日本から東日本へ流行が推移していたのに対し、今年は、沖縄県に次いで北海道を除く北日本で定点当たり報告数の増加が見られ、その後、南日本とその他の地域で定点当たり報告数の増加が見られている。

2018年第23週から第32週までの累積報告数については、男性が53%と女性に比べてやや多かった。年齢群別では、0歳と1歳がそれぞれ36%(男性:38%、女性:35%)と39%(男性:39%、女性:40%)と最も多く、次に2歳が14%と多かった(男性:14%、女性:14%)。3歳以下が全体の96%、5歳以下が全体の99%を占めた。性・年齢分布について、これまでのところ、今シーズンは過去数シーズンと大きな変わりはない。

感染経路は、患者の咳やくしゃみなどによる飛沫感染と、ウイルスの付着した手指や物品等を介した接触感染が主なものである。特に、家族内では、飛沫感染、接種感染を介して、RSウイルスが伝播しやすいことも報告されている。よって、家族内にハイリスク者(乳幼児や慢性呼吸器疾患等の基礎疾患を有する高齢者)が存在する場合、罹患により重症となる可能性があるため、適切な飛沫感染や接触感染に対する感染予防策を講じることが重要である。飛沫感染対策としてのマスク着用や咳エチケット、接触感染対策としての手洗いや手指衛生といった基本的な対策を徹底することが求められる。今シーズンの報告数の増加は昨シーズン同様に時期が早く、流行のピークが例年より早い可能性がある。また、本疾患は、春まで流行が続くことが多く、地域性もあるため、引き続き本疾患の発生動向を注視する必要がある。

RSウイルス感染症の感染症発生動向調査に関する詳細な情報と最新の状況については、以下を参照いただきたい:

●感染症発生動向調査週報(IDWR)

<https://www.niid.go.jp/niid/ja/idwr.html>

●RSウイルス感染症とは

<https://www.niid.go.jp/niid/ja/kansennohanashi/317-rs-intro.html>

●IASR RSウイルス感染症 2014年5月現在

<https://www.niid.go.jp/niid/ja/id/542-disease-based/alphabet/respiratory-syncytial/idsc/iasr-topic/4766-tpc412-j.html>

●IASR 成人・高齢者におけるRSウイルス感染症の重要性

<https://www.niid.go.jp/niid/ja/iasr-sp/2296-related-articles/related-articles-412/4713-dj4127.html>

●Kanou et al. Respiratory Syncytial Virus Surveillance System in Japan: Assessment of Recent Trends, 2008-2015. Jpn J Infect Dis. 2018 May 24;71(3):250-255. doi: 10.7883/yoken.JJID.2017.261. Epub 2018 Apr 27.

https://www.jstage.jst.go.jp/article/yoken/71/3/71_JJID.2017.261/_article

国立感染症研究所 感染症疫学センター



感染症関連情報

◆病原体情報

病原微生物検出情報(IASR)：<https://www.niid.go.jp/niid/ja/iasr.html>

◆海外感染症情報

厚生労働省検疫所(FORTH)：<https://www.forth.go.jp/>

- 伝播型ワクチン由来ポリオウイルス2型－ナイジェリア
<https://www.forth.go.jp/topics/20180816.html>
- コンゴ民主共和国北キブ州でエボラワクチンの接種開始
<https://www.forth.go.jp/topics/20180813.html>

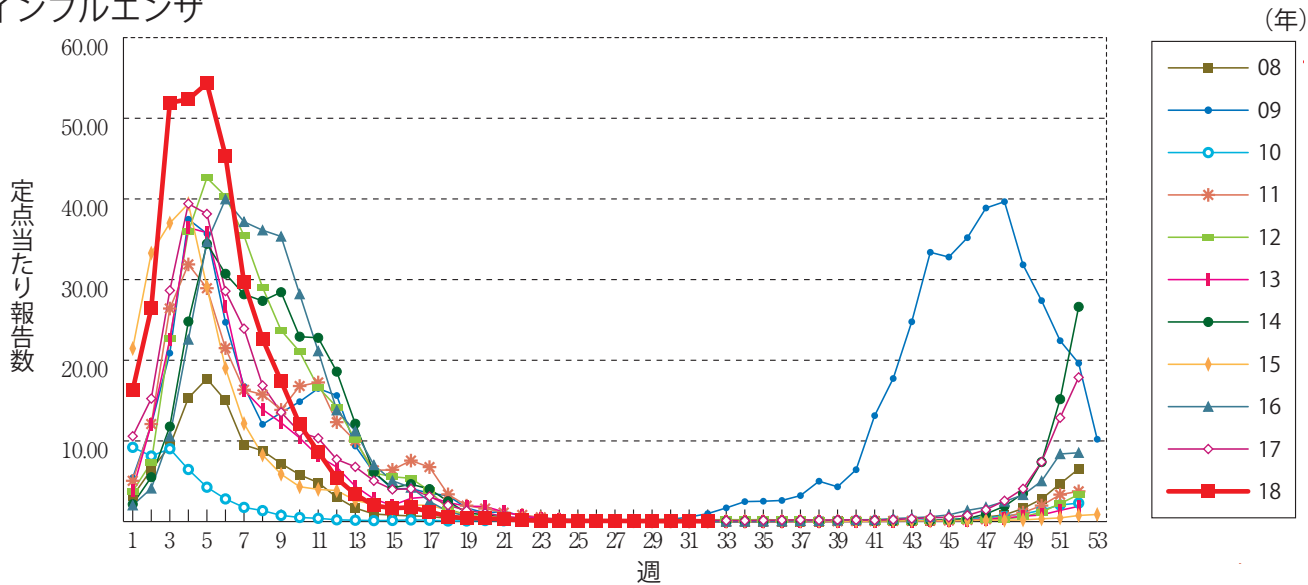
◆その他

- 首都圏における風疹急増に関する緊急情報：2018年8月15日現在
<https://www.niid.go.jp/niid/ja/rubella-m-111/rubella-top/2145-rubella-related/8266-rubella180821.html>

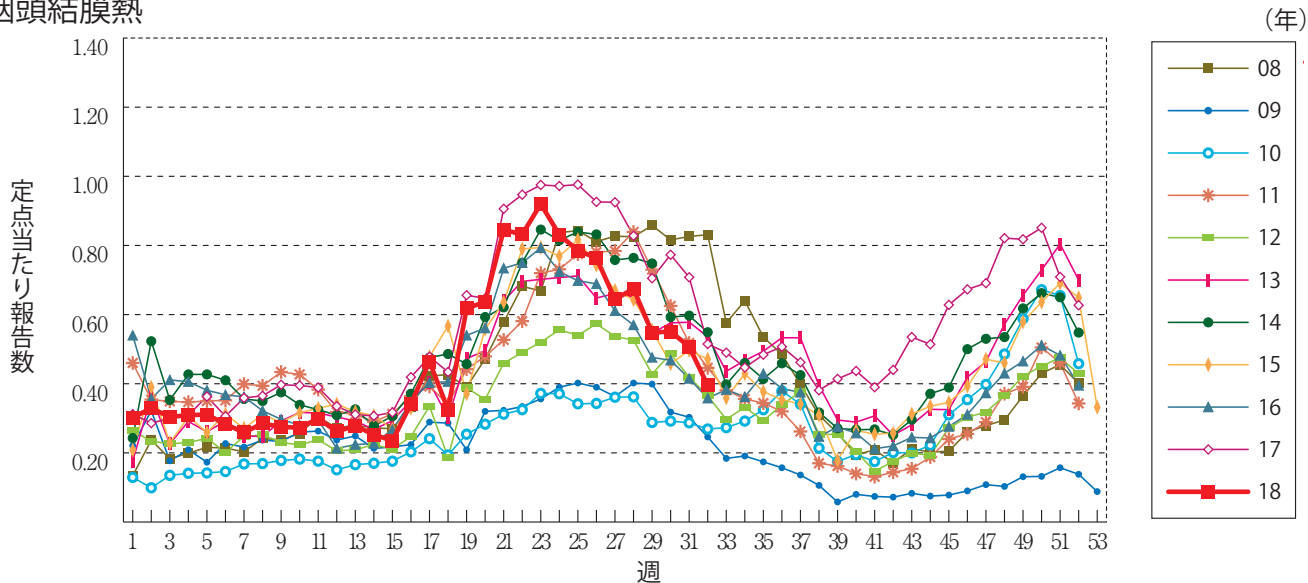


グラフ総覧(32週)

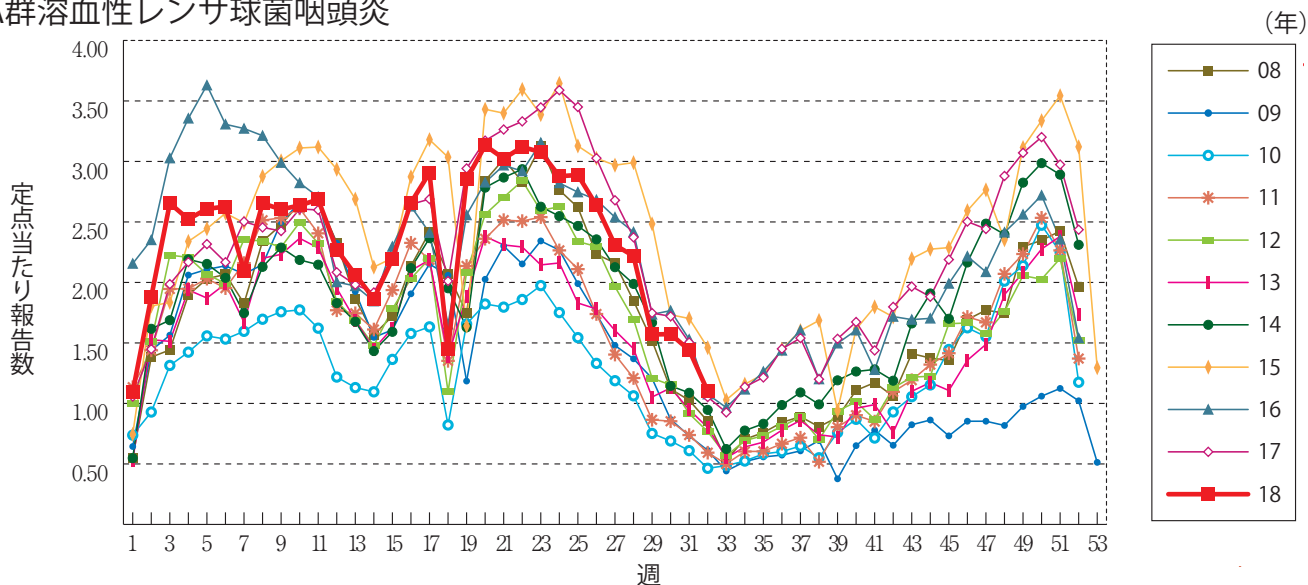
インフルエンザ



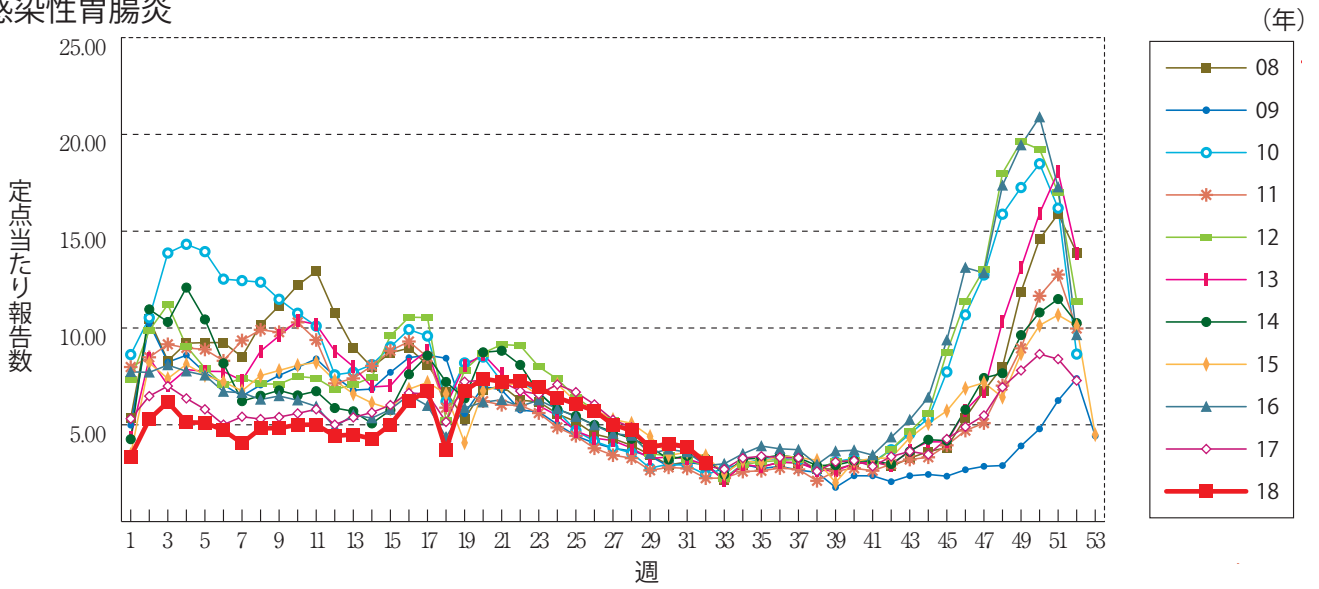
咽頭結膜熱



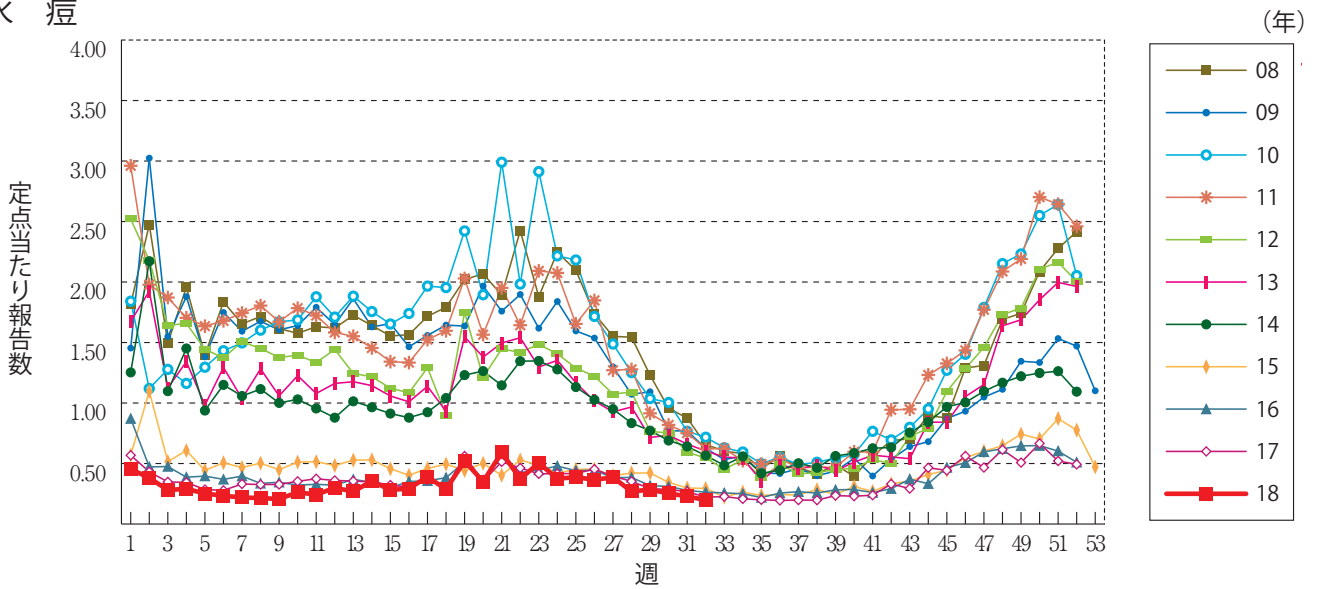
A群溶血性レンサ球菌咽頭炎



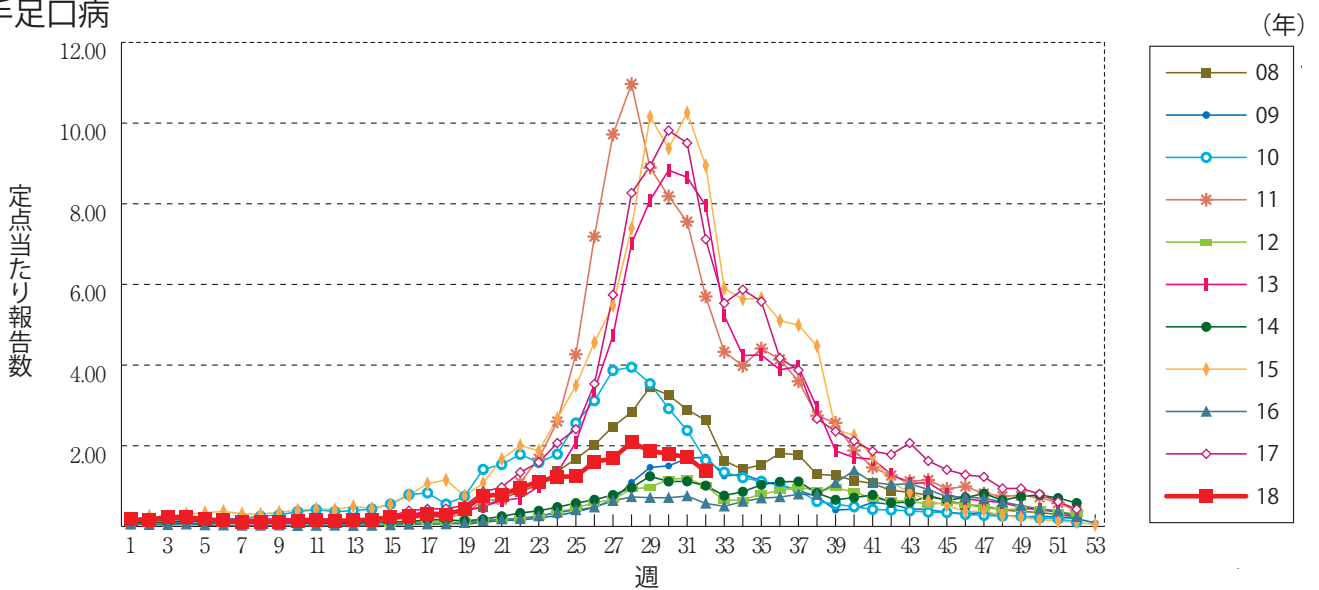
感染性胃腸炎



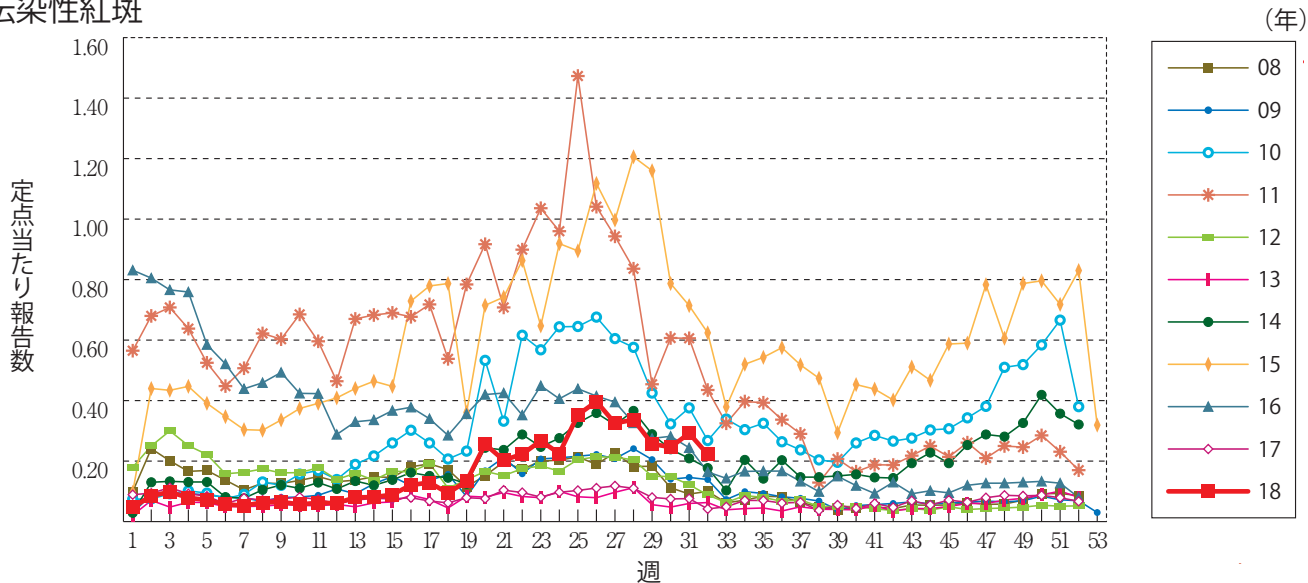
水痘



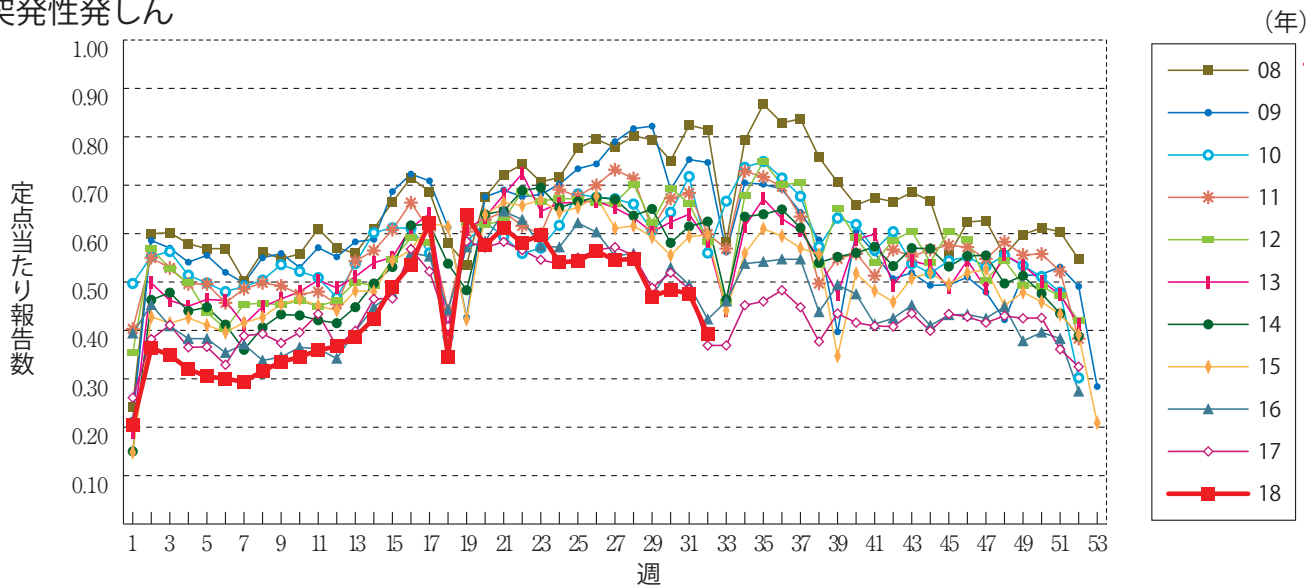
手足口病



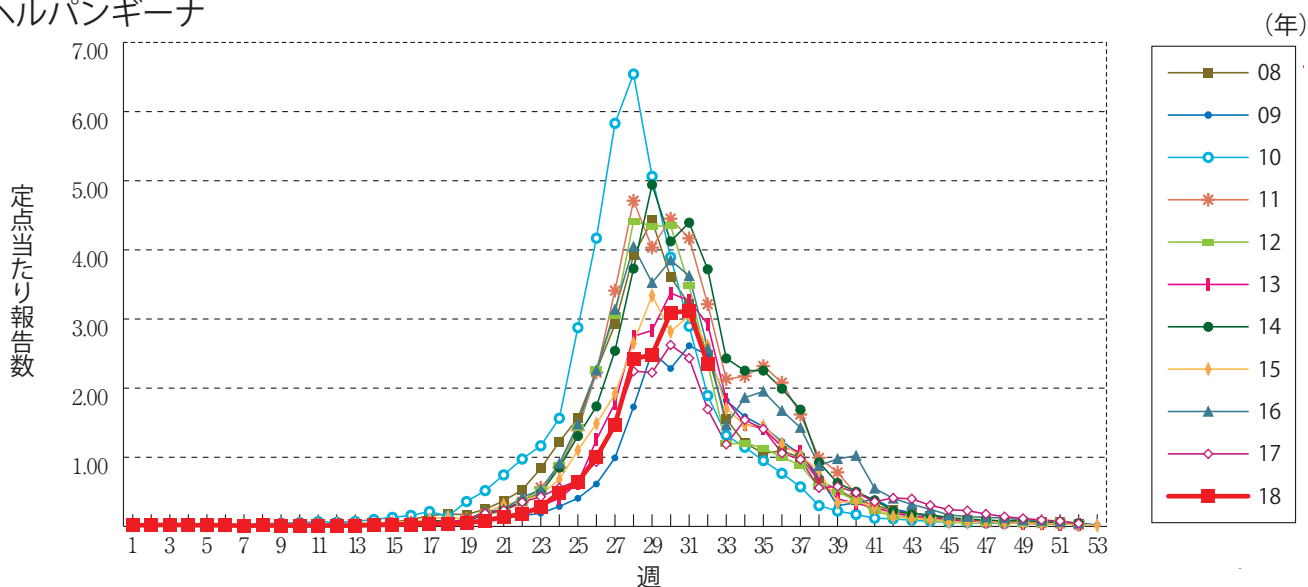
伝染性紅斑



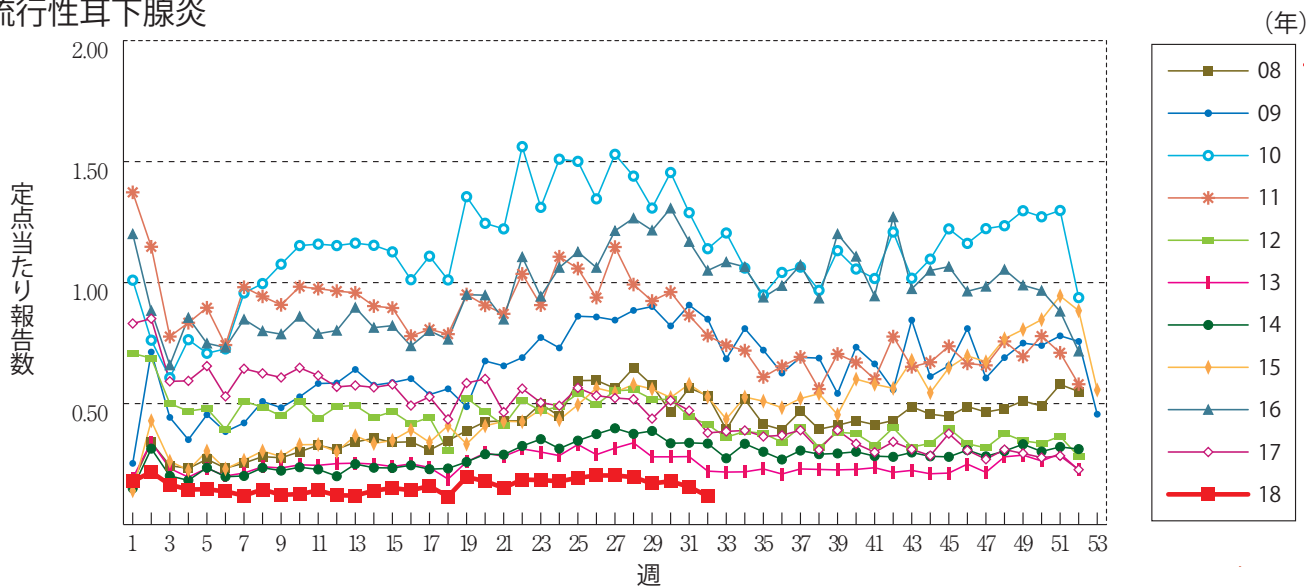
突発性発しん



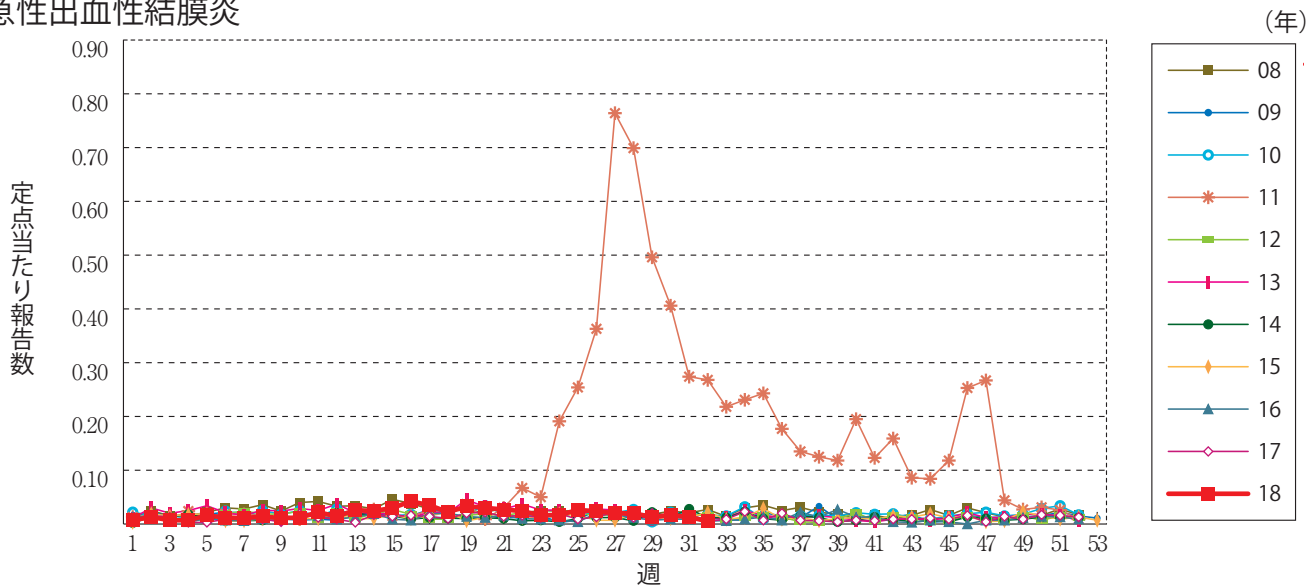
ヘルパンギーナ



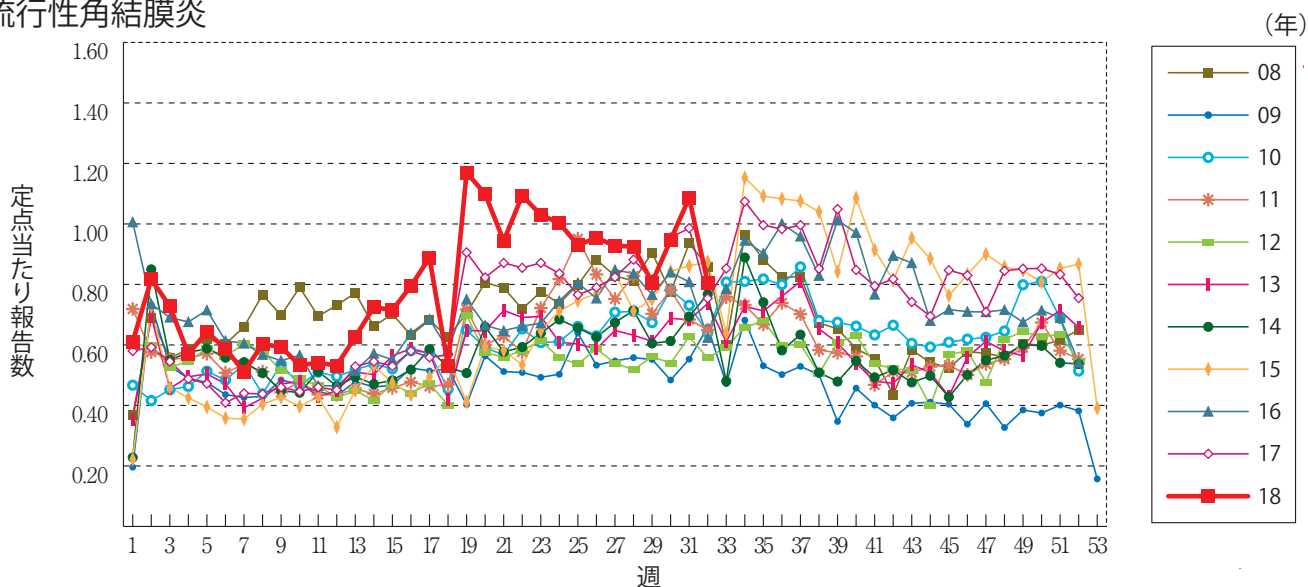
流行性耳下腺炎



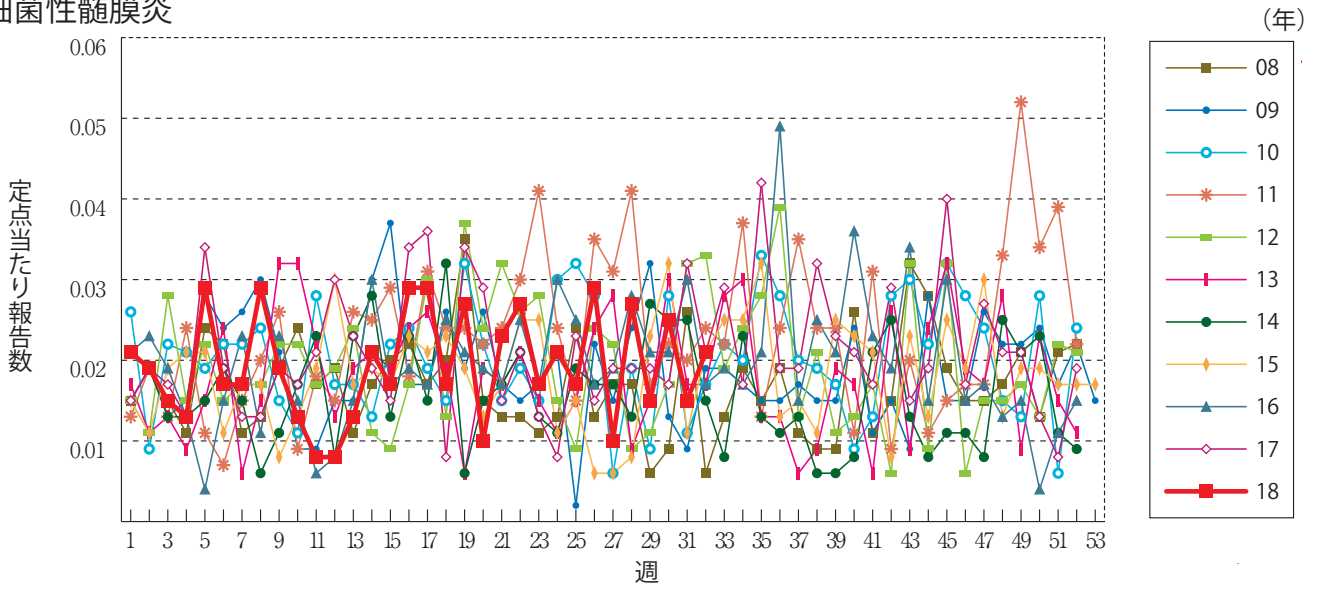
急性出血性結膜炎



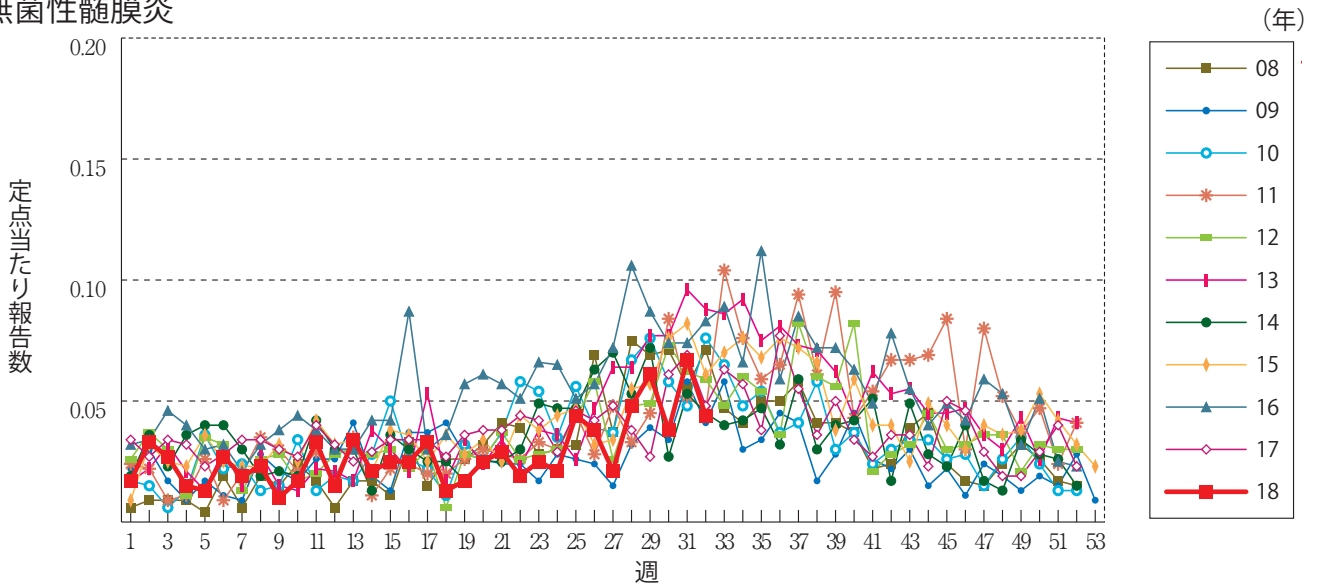
流行性角結膜炎



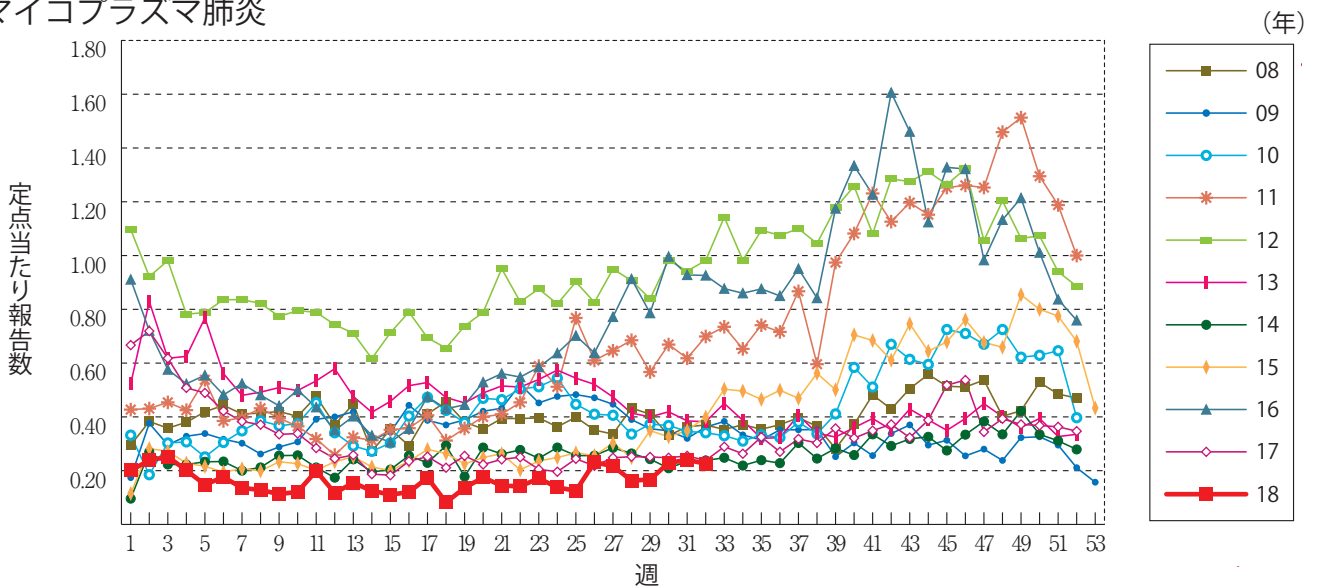
細菌性髄膜炎



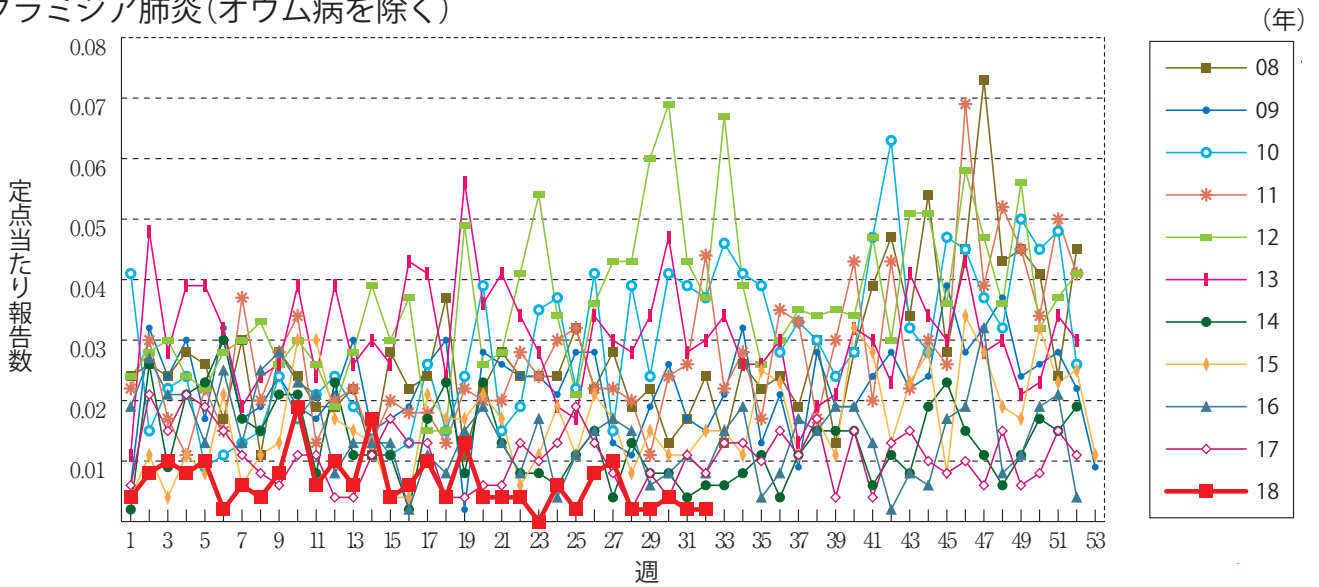
無菌性髄膜炎



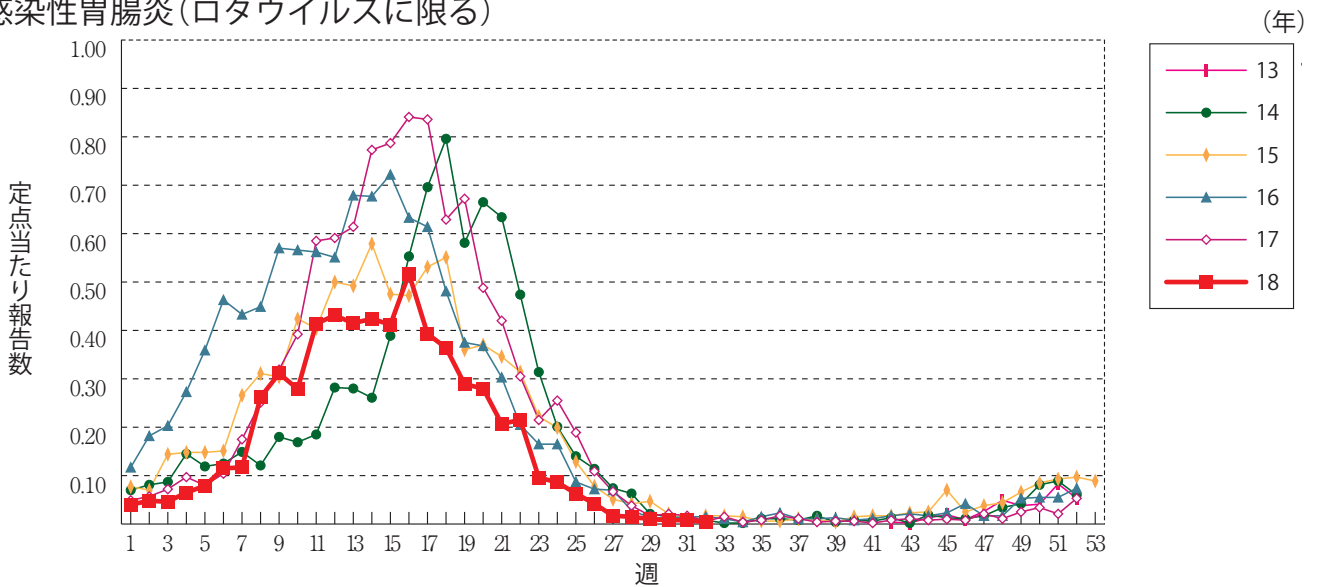
マイコプラズマ肺炎



クラミジア肺炎(オウム病を除く)



感染性胃腸炎(ロタウイルスに限る)



RSウイルス感染症 ※2018年第9週より定点当たり報告数の表示に変更されました。





32週のデータ

注)表中の報告数は8月15日集計分であり、その後の報告は次週以降の累積に反映されます。
 新型インフルエンザは掲載していません。

報告数・累積報告数, 疾病・都道府県別

2018年32週

	エボラ出血熱		クリミア・コンゴ出血熱		痘 瘡		南米出血熱		ペスト		マールブルグ病		ラッサ熱		急性灰白髄炎		結 核	
	報告数	累積	報告数	累積	報告数	累積	報告数	累積	報告数	累積	報告数	累積	報告数	累積	報告数	累積	報告数	累積
総 数	-	-	-	-	-	-	-	-	-	-	-	-	-	-	-	-	330	13128
北海道	-	-	-	-	-	-	-	-	-	-	-	-	-	-	-	-	9	390
青森県	-	-	-	-	-	-	-	-	-	-	-	-	-	-	-	-	3	123
岩手県	-	-	-	-	-	-	-	-	-	-	-	-	-	-	-	-	-	104
宮城県	-	-	-	-	-	-	-	-	-	-	-	-	-	-	-	-	22	199
秋田県	-	-	-	-	-	-	-	-	-	-	-	-	-	-	-	-	4	80
山形県	-	-	-	-	-	-	-	-	-	-	-	-	-	-	-	-	1	56
福島県	-	-	-	-	-	-	-	-	-	-	-	-	-	-	-	-	3	135
茨城県	-	-	-	-	-	-	-	-	-	-	-	-	-	-	-	-	6	272
栃木県	-	-	-	-	-	-	-	-	-	-	-	-	-	-	-	-	3	151
群馬県	-	-	-	-	-	-	-	-	-	-	-	-	-	-	-	-	2	133
埼玉県	-	-	-	-	-	-	-	-	-	-	-	-	-	-	-	-	4	638
千葉県	-	-	-	-	-	-	-	-	-	-	-	-	-	-	-	-	27	686
東京都	-	-	-	-	-	-	-	-	-	-	-	-	-	-	-	-	59	2010
神奈川県	-	-	-	-	-	-	-	-	-	-	-	-	-	-	-	-	18	964
新潟県	-	-	-	-	-	-	-	-	-	-	-	-	-	-	-	-	5	185
富山県	-	-	-	-	-	-	-	-	-	-	-	-	-	-	-	-	3	138
石川県	-	-	-	-	-	-	-	-	-	-	-	-	-	-	-	-	1	107
福井県	-	-	-	-	-	-	-	-	-	-	-	-	-	-	-	-	4	80
山梨県	-	-	-	-	-	-	-	-	-	-	-	-	-	-	-	-	-	59
長野県	-	-	-	-	-	-	-	-	-	-	-	-	-	-	-	-	6	166
岐阜県	-	-	-	-	-	-	-	-	-	-	-	-	-	-	-	-	6	235
静岡県	-	-	-	-	-	-	-	-	-	-	-	-	-	-	-	-	9	283
愛知県	-	-	-	-	-	-	-	-	-	-	-	-	-	-	-	-	21	918
三重県	-	-	-	-	-	-	-	-	-	-	-	-	-	-	-	-	4	174
滋賀県	-	-	-	-	-	-	-	-	-	-	-	-	-	-	-	-	8	140
京都府	-	-	-	-	-	-	-	-	-	-	-	-	-	-	-	-	7	355
大阪府	-	-	-	-	-	-	-	-	-	-	-	-	-	-	-	-	12	902
兵庫県	-	-	-	-	-	-	-	-	-	-	-	-	-	-	-	-	18	511
奈良県	-	-	-	-	-	-	-	-	-	-	-	-	-	-	-	-	2	139
和歌山県	-	-	-	-	-	-	-	-	-	-	-	-	-	-	-	-	7	120
鳥取県	-	-	-	-	-	-	-	-	-	-	-	-	-	-	-	-	-	43
島根県	-	-	-	-	-	-	-	-	-	-	-	-	-	-	-	-	-	54
岡山県	-	-	-	-	-	-	-	-	-	-	-	-	-	-	-	-	2	197
広島県	-	-	-	-	-	-	-	-	-	-	-	-	-	-	-	-	4	256
山口県	-	-	-	-	-	-	-	-	-	-	-	-	-	-	-	-	3	138
徳島県	-	-	-	-	-	-	-	-	-	-	-	-	-	-	-	-	1	90
香川県	-	-	-	-	-	-	-	-	-	-	-	-	-	-	-	-	-	103
愛媛県	-	-	-	-	-	-	-	-	-	-	-	-	-	-	-	-	4	102
高知県	-	-	-	-	-	-	-	-	-	-	-	-	-	-	-	-	-	64
福岡県	-	-	-	-	-	-	-	-	-	-	-	-	-	-	-	-	14	573
佐賀県	-	-	-	-	-	-	-	-	-	-	-	-	-	-	-	-	3	71
長崎県	-	-	-	-	-	-	-	-	-	-	-	-	-	-	-	-	5	171
熊本県	-	-	-	-	-	-	-	-	-	-	-	-	-	-	-	-	-	97
大分県	-	-	-	-	-	-	-	-	-	-	-	-	-	-	-	-	4	151
宮崎県	-	-	-	-	-	-	-	-	-	-	-	-	-	-	-	-	4	114
鹿児島県	-	-	-	-	-	-	-	-	-	-	-	-	-	-	-	-	6	211
沖縄県	-	-	-	-	-	-	-	-	-	-	-	-	-	-	-	-	6	240

* 病原体がSARSコロナウイルスであるものに限る。
 ** 病原体がMERSコロナウイルスであるものに限る。2014年7月26日より届出対象疾患となりました。
 *** 2013年5月6日より届出対象疾患となりました。

報告数・累積報告数, 疾病・都道府県別

2018年32週

	ジフテリア		重症急性 呼吸器症候群*		中東呼吸器 症候群**		鳥インフル エンザ(H5N1)		鳥インフル エンザ(H7N9)***		コレラ		細菌性赤痢		腸管出血性 大腸菌感染症		腸チフス	
	報告数	累積	報告数	累積	報告数	累積	報告数	累積	報告数	累積	報告数	累積	報告数	累積	報告数	累積	報告数	累積
総数	-	-	-	-	-	-	-	-	-	-	3	1	100	229	1936	-	21	
北海道	-	-	-	-	-	-	-	-	-	-	-	-	4	3	88	-	1	
青森県	-	-	-	-	-	-	-	-	-	-	-	-	3	-	15	-	-	
岩手県	-	-	-	-	-	-	-	-	-	-	-	-	-	-	27	-	-	
宮城県	-	-	-	-	-	-	-	-	-	-	-	-	-	5	42	-	-	
秋田県	-	-	-	-	-	-	-	-	-	-	-	-	-	-	16	-	-	
山形県	-	-	-	-	-	-	-	-	-	-	-	-	-	1	25	-	1	
福島県	-	-	-	-	-	-	-	-	-	-	-	-	-	-	6	-	-	
茨城県	-	-	-	-	-	-	-	-	-	-	-	-	-	1	30	-	-	
栃木県	-	-	-	-	-	-	-	-	-	-	-	-	-	4	33	-	-	
群馬県	-	-	-	-	-	-	-	-	-	-	-	-	1	6	45	-	-	
埼玉県	-	-	-	-	-	-	-	-	-	-	1	-	15	23	138	-	1	
千葉県	-	-	-	-	-	-	-	-	-	-	-	-	6	7	136	-	1	
東京都	-	-	-	-	-	-	-	-	-	-	-	-	26	23	228	-	7	
神奈川県	-	-	-	-	-	-	-	-	-	-	-	-	7	22	152	-	-	
新潟県	-	-	-	-	-	-	-	-	-	-	-	1	1	5	18	-	-	
富山県	-	-	-	-	-	-	-	-	-	-	-	-	-	1	20	-	-	
石川県	-	-	-	-	-	-	-	-	-	-	-	-	-	3	41	-	-	
福井県	-	-	-	-	-	-	-	-	-	-	-	-	1	1	16	-	-	
山梨県	-	-	-	-	-	-	-	-	-	-	-	-	-	3	6	-	-	
長野県	-	-	-	-	-	-	-	-	-	-	-	-	1	19	56	-	1	
岐阜県	-	-	-	-	-	-	-	-	-	-	-	-	-	3	37	-	4	
静岡県	-	-	-	-	-	-	-	-	-	-	1	-	2	5	33	-	-	
愛知県	-	-	-	-	-	-	-	-	-	-	-	-	2	14	65	-	-	
三重県	-	-	-	-	-	-	-	-	-	-	-	-	2	5	24	-	-	
滋賀県	-	-	-	-	-	-	-	-	-	-	-	-	-	3	16	-	-	
京都府	-	-	-	-	-	-	-	-	-	-	-	-	5	2	30	-	-	
大阪府	-	-	-	-	-	-	-	-	-	-	-	-	8	9	135	-	1	
兵庫県	-	-	-	-	-	-	-	-	-	-	1	-	4	11	85	-	-	
奈良県	-	-	-	-	-	-	-	-	-	-	-	-	-	1	12	-	-	
和歌山県	-	-	-	-	-	-	-	-	-	-	-	-	-	2	11	-	-	
鳥取県	-	-	-	-	-	-	-	-	-	-	-	-	-	-	9	-	-	
島根県	-	-	-	-	-	-	-	-	-	-	-	-	-	-	7	-	-	
岡山県	-	-	-	-	-	-	-	-	-	-	-	-	-	-	31	-	1	
広島県	-	-	-	-	-	-	-	-	-	-	-	-	3	2	24	-	1	
山口県	-	-	-	-	-	-	-	-	-	-	-	-	1	2	20	-	-	
徳島県	-	-	-	-	-	-	-	-	-	-	-	-	-	-	8	-	-	
香川県	-	-	-	-	-	-	-	-	-	-	-	-	3	-	10	-	-	
愛媛県	-	-	-	-	-	-	-	-	-	-	-	-	1	-	9	-	-	
高知県	-	-	-	-	-	-	-	-	-	-	-	-	-	-	1	-	-	
福岡県	-	-	-	-	-	-	-	-	-	-	-	-	-	32	102	-	2	
佐賀県	-	-	-	-	-	-	-	-	-	-	-	-	1	-	10	-	-	
長崎県	-	-	-	-	-	-	-	-	-	-	-	-	2	10	22	-	-	
熊本県	-	-	-	-	-	-	-	-	-	-	-	-	1	-	11	-	-	
大分県	-	-	-	-	-	-	-	-	-	-	-	-	-	-	11	-	-	
宮崎県	-	-	-	-	-	-	-	-	-	-	-	-	-	1	25	-	-	
鹿児島県	-	-	-	-	-	-	-	-	-	-	-	-	-	-	41	-	-	
沖縄県	-	-	-	-	-	-	-	-	-	-	-	-	-	-	9	-	-	

報告数・累積報告数, 疾病・都道府県別

2018年32週

	パラチフス		E型肝炎		ウエストナイル熱		A型肝炎		エキノコックス症		黄熱		オウム病		オムスク出血熱		回帰熱	
	報告数	累積	報告数	累積	報告数	累積	報告数	累積	報告数	累積	報告数	累積	報告数	累積	報告数	累積	報告数	累積
総数	-	13	5	271	-	-	23	641	-	7	-	-	-	5	-	-	-	5
北海道	-	-	-	58	-	-	1	6	-	7	-	-	-	-	-	-	-	5
青森県	-	-	-	1	-	-	-	1	-	-	-	-	-	-	-	-	-	-
岩手県	-	-	-	2	-	-	-	1	-	-	-	-	-	-	-	-	-	-
宮城県	-	-	-	6	-	-	-	4	-	-	-	-	-	-	-	-	-	-
秋田県	-	-	-	1	-	-	-	-	-	-	-	-	-	-	-	-	-	-
山形県	-	-	-	1	-	-	-	-	-	-	-	-	-	-	-	-	-	-
福島県	-	-	-	5	-	-	-	4	-	-	-	-	-	-	-	-	-	-
茨城県	-	-	-	5	-	-	-	8	-	-	-	-	-	-	-	-	-	-
栃木県	-	-	-	3	-	-	-	17	-	-	-	-	-	-	-	-	-	-
群馬県	-	-	-	8	-	-	1	8	-	-	-	-	-	-	-	-	-	-
埼玉県	-	2	1	22	-	-	1	36	-	-	-	-	-	1	-	-	-	-
千葉県	-	-	-	14	-	-	2	25	-	-	-	-	-	-	-	-	-	-
東京都	-	7	2	56	-	-	10	304	-	-	-	-	-	1	-	-	-	-
神奈川県	-	-	1	22	-	-	1	60	-	-	-	-	-	-	-	-	-	-
新潟県	-	-	-	6	-	-	-	9	-	-	-	-	-	-	-	-	-	-
富山県	-	-	-	1	-	-	-	3	-	-	-	-	-	-	-	-	-	-
石川県	-	-	-	3	-	-	-	-	-	-	-	-	-	-	-	-	-	-
福井県	-	-	-	4	-	-	-	3	-	-	-	-	-	1	-	-	-	-
山梨県	-	-	-	2	-	-	-	3	-	-	-	-	-	-	-	-	-	-
長野県	-	-	1	4	-	-	1	6	-	-	-	-	-	-	-	-	-	-
岐阜県	-	1	-	1	-	-	-	1	-	-	-	-	-	-	-	-	-	-
静岡県	-	-	-	2	-	-	-	4	-	-	-	-	-	1	-	-	-	-
愛知県	-	-	-	5	-	-	2	20	-	-	-	-	-	-	-	-	-	-
三重県	-	1	-	1	-	-	-	2	-	-	-	-	-	-	-	-	-	-
滋賀県	-	-	-	1	-	-	-	-	-	-	-	-	-	-	-	-	-	-
京都府	-	-	-	1	-	-	-	10	-	-	-	-	-	-	-	-	-	-
大阪府	-	1	-	7	-	-	2	29	-	-	-	-	-	-	-	-	-	-
兵庫県	-	1	-	8	-	-	-	7	-	-	-	-	-	-	-	-	-	-
奈良県	-	-	-	-	-	-	1	4	-	-	-	-	-	-	-	-	-	-
和歌山県	-	-	-	-	-	-	-	4	-	-	-	-	-	-	-	-	-	-
鳥取県	-	-	-	2	-	-	-	3	-	-	-	-	-	-	-	-	-	-
島根県	-	-	-	1	-	-	-	1	-	-	-	-	-	-	-	-	-	-
岡山県	-	-	-	1	-	-	-	4	-	-	-	-	-	-	-	-	-	-
広島県	-	-	-	4	-	-	-	3	-	-	-	-	-	-	-	-	-	-
山口県	-	-	-	1	-	-	-	1	-	-	-	-	-	-	-	-	-	-
徳島県	-	-	-	-	-	-	-	-	-	-	-	-	-	-	-	-	-	-
香川県	-	-	-	-	-	-	-	1	-	-	-	-	-	-	-	-	-	-
愛媛県	-	-	-	-	-	-	-	2	-	-	-	-	-	-	-	-	-	-
高知県	-	-	-	-	-	-	-	-	-	-	-	-	-	-	-	-	-	-
福岡県	-	-	-	4	-	-	1	14	-	-	-	-	-	1	-	-	-	-
佐賀県	-	-	-	1	-	-	-	1	-	-	-	-	-	-	-	-	-	-
長崎県	-	-	-	1	-	-	-	1	-	-	-	-	-	-	-	-	-	-
熊本県	-	-	-	1	-	-	-	2	-	-	-	-	-	-	-	-	-	-
大分県	-	-	-	-	-	-	-	2	-	-	-	-	-	-	-	-	-	-
宮崎県	-	-	-	3	-	-	-	22	-	-	-	-	-	-	-	-	-	-
鹿児島県	-	-	-	2	-	-	-	1	-	-	-	-	-	-	-	-	-	-
沖縄県	-	-	-	-	-	-	-	4	-	-	-	-	-	-	-	-	-	-

*2016年2月15日より届出対象疾患となりました。

**2013年3月4日より届出対象疾患となりました。

報告数・累積報告数, 疾病・都道府県別

2018年32週

	キャサナル 森林病		Q 熱		狂犬病		コクシジ オイデス症		サル痘		ジカウイルス 感染症*		重症熱性血小板 減少症候群**		腎症候性出血熱		西部ウマ脳炎	
	報告数	累積	報告数	累積	報告数	累積	報告数	累積	報告数	累積	報告数	累積	報告数	累積	報告数	累積	報告数	累積
総 数	-	-	2	3	-	-	-	2	-	-	-	-	1	53	-	-	-	-
北海道	-	-	-	-	-	-	-	-	-	-	-	-	-	-	-	-	-	-
青森県	-	-	-	-	-	-	-	-	-	-	-	-	-	-	-	-	-	-
岩手県	-	-	-	-	-	-	-	-	-	-	-	-	-	-	-	-	-	-
宮城県	-	-	-	-	-	-	-	-	-	-	-	-	-	-	-	-	-	-
秋田県	-	-	-	-	-	-	-	-	-	-	-	-	-	-	-	-	-	-
山形県	-	-	-	-	-	-	-	-	-	-	-	-	-	-	-	-	-	-
福島県	-	-	-	-	-	-	-	-	-	-	-	-	-	-	-	-	-	-
茨城県	-	-	-	-	-	-	-	-	-	-	-	-	-	-	-	-	-	-
栃木県	-	-	-	-	-	-	1	-	-	-	-	-	-	-	-	-	-	-
群馬県	-	-	-	-	-	-	-	-	-	-	-	-	-	-	-	-	-	-
埼玉県	-	-	-	-	-	-	-	-	-	-	-	-	-	-	-	-	-	-
千葉県	-	-	-	-	-	-	-	-	-	-	-	-	-	-	-	-	-	-
東京都	-	-	2	2	-	-	-	-	-	-	-	-	-	-	-	-	-	-
神奈川県	-	-	-	-	-	-	-	-	-	-	-	-	-	-	-	-	-	-
新潟県	-	-	-	-	-	-	-	-	-	-	-	-	-	-	-	-	-	-
富山県	-	-	-	-	-	-	-	-	-	-	-	-	-	-	-	-	-	-
石川県	-	-	-	-	-	-	-	-	-	-	-	-	-	-	-	-	-	-
福井県	-	-	-	-	-	-	-	-	-	-	-	-	-	-	-	-	-	-
山梨県	-	-	-	-	-	-	-	-	-	-	-	-	-	-	-	-	-	-
長野県	-	-	-	-	-	-	-	-	-	-	-	-	-	-	-	-	-	-
岐阜県	-	-	-	-	-	-	-	-	-	-	-	-	-	-	-	-	-	-
静岡県	-	-	-	-	-	-	-	-	-	-	-	-	-	-	-	-	-	-
愛知県	-	-	-	-	-	-	-	-	-	-	-	-	-	-	-	-	-	-
三重県	-	-	-	-	-	-	-	-	-	-	-	-	1	-	-	-	-	-
滋賀県	-	-	-	-	-	-	-	-	-	-	-	-	-	-	-	-	-	-
京都府	-	-	-	-	-	-	-	-	-	-	-	-	1	-	-	-	-	-
大阪府	-	-	-	-	-	-	1	-	-	-	-	-	1	-	-	-	-	-
兵庫県	-	-	-	1	-	-	-	-	-	-	-	-	-	-	-	-	-	-
奈良県	-	-	-	-	-	-	-	-	-	-	-	-	-	-	-	-	-	-
和歌山県	-	-	-	-	-	-	-	-	-	-	-	-	4	-	-	-	-	-
鳥取県	-	-	-	-	-	-	-	-	-	-	-	-	-	-	-	-	-	-
島根県	-	-	-	-	-	-	-	-	-	-	-	-	2	-	-	-	-	-
岡山県	-	-	-	-	-	-	-	-	-	-	-	-	1	-	-	-	-	-
広島県	-	-	-	-	-	-	-	-	-	-	-	1	5	-	-	-	-	-
山口県	-	-	-	-	-	-	-	-	-	-	-	-	5	-	-	-	-	-
徳島県	-	-	-	-	-	-	-	-	-	-	-	-	1	-	-	-	-	-
香川県	-	-	-	-	-	-	-	-	-	-	-	-	-	-	-	-	-	-
愛媛県	-	-	-	-	-	-	-	-	-	-	-	-	2	-	-	-	-	-
高知県	-	-	-	-	-	-	-	-	-	-	-	-	5	-	-	-	-	-
福岡県	-	-	-	-	-	-	-	-	-	-	-	-	1	-	-	-	-	-
佐賀県	-	-	-	-	-	-	-	-	-	-	-	-	1	-	-	-	-	-
長崎県	-	-	-	-	-	-	-	-	-	-	-	-	4	-	-	-	-	-
熊本県	-	-	-	-	-	-	-	-	-	-	-	-	3	-	-	-	-	-
大分県	-	-	-	-	-	-	-	-	-	-	-	-	1	-	-	-	-	-
宮崎県	-	-	-	-	-	-	-	-	-	-	-	-	8	-	-	-	-	-
鹿児島県	-	-	-	-	-	-	-	-	-	-	-	-	7	-	-	-	-	-
沖縄県	-	-	-	-	-	-	-	-	-	-	-	-	-	-	-	-	-	-

*鳥インフルエンザ(H5N1及びH7N9)を除く。

報告数・累積報告数, 疾病・都道府県別

2018年32週

	ダニ媒介脳炎		炭 疽		チクングニア熱		つつが虫病		デング熱		東部ウマ脳炎		鳥インフルエンザ*		ニパウイルス感染症		日本紅斑熱	
	報告数	累積	報告数	累積	報告数	累積	報告数	累積	報告数	累積	報告数	累積	報告数	累積	報告数	累積	報告数	累積
総 数	-	1	-	-	-	1	-	94	5	84	-	-	-	-	-	-	8	125
北海道	-	1	-	-	-	1	-	-	-	1	-	-	-	-	-	-	-	-
青森県	-	-	-	-	-	-	-	4	-	-	-	-	-	-	-	-	-	-
岩手県	-	-	-	-	-	-	-	1	-	-	-	-	-	-	-	-	-	-
宮城県	-	-	-	-	-	-	-	3	-	1	-	-	-	-	-	-	-	-
秋田県	-	-	-	-	-	-	-	3	-	-	-	-	-	-	-	-	-	-
山形県	-	-	-	-	-	-	-	7	-	1	-	-	-	-	-	-	-	-
福島県	-	-	-	-	-	-	-	11	-	2	-	-	-	-	-	-	-	-
茨城県	-	-	-	-	-	-	-	2	-	1	-	-	-	-	-	-	-	-
栃木県	-	-	-	-	-	-	-	1	-	-	-	-	-	-	-	-	-	-
群馬県	-	-	-	-	-	-	-	5	-	1	-	-	-	-	-	-	-	-
埼玉県	-	-	-	-	-	-	-	2	1	1	-	-	-	-	-	-	-	-
千葉県	-	-	-	-	-	-	-	5	-	3	-	-	-	-	-	-	-	4
東京都	-	-	-	-	-	-	-	4	2	26	-	-	-	-	-	-	-	-
神奈川県	-	-	-	-	-	-	-	1	2	7	-	-	-	-	-	-	-	-
新潟県	-	-	-	-	-	-	-	5	-	2	-	-	-	-	-	-	-	-
富山県	-	-	-	-	-	-	-	1	-	-	-	-	-	-	-	-	-	-
石川県	-	-	-	-	-	-	-	-	-	-	-	-	-	-	-	-	-	-
福井県	-	-	-	-	-	-	-	-	-	-	-	-	-	-	-	-	-	-
山梨県	-	-	-	-	-	-	-	-	-	1	-	-	-	-	-	-	-	-
長野県	-	-	-	-	-	-	-	2	-	1	-	-	-	-	-	-	-	1
岐阜県	-	-	-	-	-	-	-	4	-	2	-	-	-	-	-	-	-	-
静岡県	-	-	-	-	-	-	-	1	-	3	-	-	-	-	-	-	-	1
愛知県	-	-	-	-	-	-	-	1	-	9	-	-	-	-	-	-	-	-
三重県	-	-	-	-	-	-	-	-	-	-	-	-	-	-	-	-	1	18
滋賀県	-	-	-	-	-	-	-	-	-	-	-	-	-	-	-	-	-	-
京都府	-	-	-	-	-	-	-	-	-	-	-	-	-	-	-	-	-	2
大阪府	-	-	-	-	-	-	-	-	-	8	-	-	-	-	-	-	-	2
兵庫県	-	-	-	-	-	-	-	-	-	6	-	-	-	-	-	-	-	2
奈良県	-	-	-	-	-	-	-	-	-	2	-	-	-	-	-	-	-	-
和歌山県	-	-	-	-	-	-	-	1	-	-	-	-	-	-	-	-	2	14
鳥取県	-	-	-	-	-	-	-	1	-	1	-	-	-	-	-	-	-	1
島根県	-	-	-	-	-	-	-	2	-	-	-	-	-	-	-	-	-	2
岡山県	-	-	-	-	-	-	-	2	-	-	-	-	-	-	-	-	-	4
広島県	-	-	-	-	-	-	-	3	-	2	-	-	-	-	-	-	2	17
山口県	-	-	-	-	-	-	-	1	-	1	-	-	-	-	-	-	-	-
徳島県	-	-	-	-	-	-	-	-	-	-	-	-	-	-	-	-	-	2
香川県	-	-	-	-	-	-	-	-	-	-	-	-	-	-	-	-	-	2
愛媛県	-	-	-	-	-	-	-	-	-	-	-	-	-	-	-	-	-	4
高知県	-	-	-	-	-	-	-	-	-	-	-	-	-	-	-	-	-	10
福岡県	-	-	-	-	-	-	-	2	-	-	-	-	-	-	-	-	-	3
佐賀県	-	-	-	-	-	-	-	-	-	-	-	-	-	-	-	-	-	6
長崎県	-	-	-	-	-	-	-	1	-	-	-	-	-	-	-	-	-	9
熊本県	-	-	-	-	-	-	-	1	-	-	-	-	-	-	-	-	-	3
大分県	-	-	-	-	-	-	-	-	-	2	-	-	-	-	-	-	-	-
宮崎県	-	-	-	-	-	-	-	1	-	-	-	-	-	-	-	-	1	9
鹿児島県	-	-	-	-	-	-	-	16	-	-	-	-	-	-	-	-	2	9
沖縄県	-	-	-	-	-	-	-	-	-	-	-	-	-	-	-	-	-	-

報告数・累積報告数, 疾病・都道府県別

2018年32週

	日本脳炎		ハンタウイルス 肺症候群		Bウイルス病		鼻 疽		ブルセラ症		ベネズエラ ウマ脳炎		ヘンドラウイルス 感 染 症		発しんチフス		ポツリヌス症	
	報告数	累積	報告数	累積	報告数	累積	報告数	累積	報告数	累積	報告数	累積	報告数	累積	報告数	累積	報告数	累積
総 数	-	-	-	-	-	-	-	-	2	-	-	-	-	-	-	-	-	2
北海道	-	-	-	-	-	-	-	-	-	-	-	-	-	-	-	-	-	-
青森県	-	-	-	-	-	-	-	-	-	-	-	-	-	-	-	-	-	-
岩手県	-	-	-	-	-	-	-	-	-	-	-	-	-	-	-	-	-	-
宮城県	-	-	-	-	-	-	-	-	-	-	-	-	-	-	-	-	-	-
秋田県	-	-	-	-	-	-	-	-	-	-	-	-	-	-	-	-	-	-
山形県	-	-	-	-	-	-	-	-	-	-	-	-	-	-	-	-	-	-
福島県	-	-	-	-	-	-	-	-	-	-	-	-	-	-	-	-	-	-
茨城県	-	-	-	-	-	-	-	-	-	-	-	-	-	-	-	-	-	-
栃木県	-	-	-	-	-	-	-	-	-	-	-	-	-	-	-	-	-	-
群馬県	-	-	-	-	-	-	-	-	-	-	-	-	-	-	-	-	-	-
埼玉県	-	-	-	-	-	-	-	-	-	-	-	-	-	-	-	-	-	-
千葉県	-	-	-	-	-	-	-	-	1	-	-	-	-	-	-	-	-	-
東京都	-	-	-	-	-	-	-	-	-	-	-	-	-	-	-	-	-	1
神奈川県	-	-	-	-	-	-	-	-	-	-	-	-	-	-	-	-	-	-
新潟県	-	-	-	-	-	-	-	-	-	-	-	-	-	-	-	-	-	-
富山県	-	-	-	-	-	-	-	-	-	-	-	-	-	-	-	-	-	-
石川県	-	-	-	-	-	-	-	-	1	-	-	-	-	-	-	-	-	-
福井県	-	-	-	-	-	-	-	-	-	-	-	-	-	-	-	-	-	-
山梨県	-	-	-	-	-	-	-	-	-	-	-	-	-	-	-	-	-	-
長野県	-	-	-	-	-	-	-	-	-	-	-	-	-	-	-	-	-	-
岐阜県	-	-	-	-	-	-	-	-	-	-	-	-	-	-	-	-	-	-
静岡県	-	-	-	-	-	-	-	-	-	-	-	-	-	-	-	-	-	-
愛知県	-	-	-	-	-	-	-	-	-	-	-	-	-	-	-	-	-	-
三重県	-	-	-	-	-	-	-	-	-	-	-	-	-	-	-	-	-	-
滋賀県	-	-	-	-	-	-	-	-	-	-	-	-	-	-	-	-	-	-
京都府	-	-	-	-	-	-	-	-	-	-	-	-	-	-	-	-	-	-
大阪府	-	-	-	-	-	-	-	-	-	-	-	-	-	-	-	-	-	-
兵庫県	-	-	-	-	-	-	-	-	-	-	-	-	-	-	-	-	-	-
奈良県	-	-	-	-	-	-	-	-	-	-	-	-	-	-	-	-	-	-
和歌山県	-	-	-	-	-	-	-	-	-	-	-	-	-	-	-	-	-	-
鳥取県	-	-	-	-	-	-	-	-	-	-	-	-	-	-	-	-	-	-
島根県	-	-	-	-	-	-	-	-	-	-	-	-	-	-	-	-	-	-
岡山県	-	-	-	-	-	-	-	-	-	-	-	-	-	-	-	-	-	1
広島県	-	-	-	-	-	-	-	-	-	-	-	-	-	-	-	-	-	-
山口県	-	-	-	-	-	-	-	-	-	-	-	-	-	-	-	-	-	-
徳島県	-	-	-	-	-	-	-	-	-	-	-	-	-	-	-	-	-	-
香川県	-	-	-	-	-	-	-	-	-	-	-	-	-	-	-	-	-	-
愛媛県	-	-	-	-	-	-	-	-	-	-	-	-	-	-	-	-	-	-
高知県	-	-	-	-	-	-	-	-	-	-	-	-	-	-	-	-	-	-
福岡県	-	-	-	-	-	-	-	-	-	-	-	-	-	-	-	-	-	-
佐賀県	-	-	-	-	-	-	-	-	-	-	-	-	-	-	-	-	-	-
長崎県	-	-	-	-	-	-	-	-	-	-	-	-	-	-	-	-	-	-
熊本県	-	-	-	-	-	-	-	-	-	-	-	-	-	-	-	-	-	-
大分県	-	-	-	-	-	-	-	-	-	-	-	-	-	-	-	-	-	-
宮崎県	-	-	-	-	-	-	-	-	-	-	-	-	-	-	-	-	-	-
鹿児島県	-	-	-	-	-	-	-	-	-	-	-	-	-	-	-	-	-	-
沖縄県	-	-	-	-	-	-	-	-	-	-	-	-	-	-	-	-	-	-

報告数・累積報告数, 疾病・都道府県別

2018年32週

	マラリア		野 兎 病		ライム病		リッサウイルス 感 染 症		リフトバレー熱		類 鼻 疽		レジオネラ症		レプトスピラ症		ロッキー山 紅 斑 熱	
	報告数	累積	報告数	累積	報告数	累積	報告数	累積	報告数	累積	報告数	累積	報告数	累積	報告数	累積	報告数	累積
総 数	2	28	-	-	-	6	-	-	-	-	-	2	25	1148	1	3	-	-
北海道	-	1	-	-	-	3	-	-	-	-	-	-	1	18	-	-	-	-
青森県	-	-	-	-	-	-	-	-	-	-	-	-	-	3	-	-	-	-
岩手県	-	-	-	-	-	-	-	-	-	-	-	-	-	5	-	-	-	-
宮城県	-	-	-	-	-	-	-	-	-	-	-	-	1	15	-	-	-	-
秋田県	-	-	-	-	-	-	-	-	-	-	-	-	-	2	-	-	-	-
山形県	-	-	-	-	-	-	-	-	-	-	-	-	1	9	-	-	-	-
福島県	-	-	-	-	-	-	-	-	-	-	-	-	-	15	-	-	-	-
茨城県	-	1	-	-	-	-	-	-	-	-	-	-	-	28	-	-	-	-
栃木県	-	-	-	-	-	-	-	-	-	-	-	-	-	28	-	-	-	-
群馬県	-	-	-	-	-	-	-	-	-	-	-	-	-	32	-	-	-	-
埼玉県	-	4	-	-	-	-	-	-	-	-	-	-	3	64	-	-	-	-
千葉県	1	1	-	-	-	-	-	-	-	-	-	-	2	40	-	-	-	-
東京都	1	9	-	-	-	-	-	-	-	-	-	1	3	73	-	1	-	-
神奈川県	-	1	-	-	-	1	-	-	-	-	-	-	-	52	-	-	-	-
新潟県	-	-	-	-	-	-	-	-	-	-	-	-	-	28	-	-	-	-
富山県	-	-	-	-	-	-	-	-	-	-	-	-	2	30	-	-	-	-
石川県	-	-	-	-	-	-	-	-	-	-	-	-	-	11	-	-	-	-
福井県	-	-	-	-	-	1	-	-	-	-	-	-	-	5	-	-	-	-
山梨県	-	1	-	-	-	-	-	-	-	-	-	-	-	8	-	-	-	-
長野県	-	-	-	-	-	-	-	-	-	-	-	-	-	30	-	-	-	-
岐阜県	-	-	-	-	-	-	-	-	-	-	-	-	-	27	-	-	-	-
静岡県	-	1	-	-	-	-	-	-	-	-	-	-	-	41	-	1	-	-
愛知県	-	1	-	-	-	-	-	-	-	-	-	1	4	93	-	-	-	-
三重県	-	-	-	-	-	-	-	-	-	-	-	-	1	19	-	-	-	-
滋賀県	-	-	-	-	-	-	-	-	-	-	-	-	-	19	-	-	-	-
京都府	-	-	-	-	-	-	-	-	-	-	-	-	1	27	-	-	-	-
大阪府	-	3	-	-	-	-	-	-	-	-	-	-	3	75	-	-	-	-
兵庫県	-	1	-	-	-	-	-	-	-	-	-	-	1	47	1	1	-	-
奈良県	-	-	-	-	-	-	-	-	-	-	-	-	-	11	-	-	-	-
和歌山県	-	-	-	-	-	-	-	-	-	-	-	-	-	11	-	-	-	-
鳥取県	-	-	-	-	-	-	-	-	-	-	-	-	-	10	-	-	-	-
島根県	-	-	-	-	-	-	-	-	-	-	-	-	-	9	-	-	-	-
岡山県	-	-	-	-	-	-	-	-	-	-	-	-	-	48	-	-	-	-
広島県	-	-	-	-	-	-	-	-	-	-	-	-	-	66	-	-	-	-
山口県	-	-	-	-	-	-	-	-	-	-	-	-	-	13	-	-	-	-
徳島県	-	-	-	-	-	-	-	-	-	-	-	-	-	11	-	-	-	-
香川県	-	-	-	-	-	-	-	-	-	-	-	-	-	9	-	-	-	-
愛媛県	-	-	-	-	-	-	-	-	-	-	-	-	-	14	-	-	-	-
高知県	-	-	-	-	-	-	-	-	-	-	-	-	-	2	-	-	-	-
福岡県	-	1	-	-	-	-	-	-	-	-	-	-	1	34	-	-	-	-
佐賀県	-	1	-	-	-	-	-	-	-	-	-	-	-	7	-	-	-	-
長崎県	-	1	-	-	-	-	-	-	-	-	-	-	-	8	-	-	-	-
熊本県	-	-	-	-	-	-	-	-	-	-	-	-	1	14	-	-	-	-
大分県	-	-	-	-	-	1	-	-	-	-	-	-	-	13	-	-	-	-
宮崎県	-	-	-	-	-	-	-	-	-	-	-	-	-	5	-	-	-	-
鹿児島県	-	-	-	-	-	-	-	-	-	-	-	-	-	6	-	-	-	-
沖縄県	-	1	-	-	-	-	-	-	-	-	-	-	-	13	-	-	-	-

*E型肝炎及びA型肝炎を除く。

**2014年9月19日より届出対象疾患となりました。

***急性灰白髄炎を除く。2018年5月1日より届出対象疾患となりました。

****ウエストナイル脳炎、西部ウマ脳炎、ダニ媒介脳炎、東部ウマ脳炎、日本脳炎、ベネズエラウマ脳炎及びリフトバレー熱を除く。

報告数・累積報告数, 疾病・都道府県別

2018年32週

	ア－バ赤痢		ウイルス性肝炎*		カリバネム耐性 腸内細菌科細菌感染症**		急性弛緩性 麻痺***		急性脳炎****		クリプト スポリジウム症		クロイツフェルト ・ヤコブ病		劇症型溶血性 レンサ球菌感染症		後天性免疫不全 症候群	
	報告数	累積	報告数	累積	報告数	累積	報告数	累積	報告数	累積	報告数	累積	報告数	累積	報告数	累積	報告数	累積
総 数	7	507	3	134	25	1106	1	19	11	457	-	11	3	132	8	451	24	794
北海道	-	13	-	6	1	24	-	-	-	7	-	4	-	4	-	10	-	20
青森県	-	2	-	-	-	15	-	-	-	1	-	-	-	3	-	4	1	3
岩手県	-	6	-	-	-	4	-	-	-	2	-	-	-	2	-	5	-	1
宮城県	1	7	-	2	-	12	-	-	-	-	1	-	-	-	-	10	-	9
秋田県	-	-	-	2	2	7	-	-	-	6	-	-	-	1	-	5	-	-
山形県	-	1	-	1	-	4	-	-	-	1	-	-	1	3	-	4	-	1
福島県	-	10	-	-	2	31	-	-	-	6	-	-	-	2	-	9	-	5
茨城県	-	10	-	3	-	11	-	2	-	19	-	-	-	2	-	5	1	12
栃木県	1	6	-	3	1	12	-	-	-	5	-	-	-	2	-	11	-	10
群馬県	-	3	-	3	1	13	-	-	-	6	-	-	-	7	1	8	-	6
埼玉県	-	22	-	3	-	42	-	2	-	26	-	-	-	2	1	21	-	21
千葉県	-	23	-	10	2	49	-	1	2	53	-	-	-	4	-	18	-	36
東京都	1	96	2	31	1	108	-	2	1	43	-	3	-	15	-	59	7	250
神奈川県	1	42	1	7	3	121	-	1	-	24	-	-	-	10	-	36	1	46
新潟県	-	10	-	5	2	16	-	-	-	12	-	-	-	4	-	2	-	4
富山県	-	1	-	-	-	10	-	1	-	3	-	-	-	-	-	14	-	-
石川県	-	3	-	2	-	16	-	1	-	1	-	-	-	1	-	4	-	1
福井県	-	1	-	-	-	6	-	1	-	3	-	-	-	2	-	2	-	1
山梨県	-	4	-	1	-	2	-	-	-	5	-	-	-	2	-	1	-	-
長野県	-	12	-	2	-	22	-	-	-	9	-	-	-	3	-	6	-	8
岐阜県	-	13	-	1	4	10	-	-	-	3	-	-	-	-	1	8	-	16
静岡県	-	9	-	-	-	21	1	1	-	13	-	-	-	4	-	20	1	18
愛知県	-	31	-	3	2	74	-	1	2	23	-	-	-	2	2	30	1	63
三重県	-	6	-	1	-	19	-	2	1	9	-	-	-	1	-	4	-	9
滋賀県	-	3	-	1	-	5	-	-	-	3	-	-	-	6	-	6	-	4
京都府	-	16	-	3	-	27	-	1	-	6	-	-	-	3	-	6	1	9
大阪府	2	47	-	5	1	102	-	1	1	19	-	-	-	9	1	19	3	90
兵庫県	1	19	-	9	-	39	-	2	1	24	-	1	-	4	-	23	1	16
奈良県	-	6	-	1	-	19	-	-	-	5	-	-	-	1	-	7	-	3
和歌山県	-	1	-	1	-	4	-	-	-	4	-	-	-	1	-	1	-	1
鳥取県	-	4	-	-	-	4	-	-	-	-	-	-	-	2	-	2	-	2
島根県	-	1	-	-	-	6	-	-	-	1	-	-	-	-	-	2	-	1
岡山県	-	12	-	4	-	12	-	-	-	4	-	-	-	2	1	13	1	11
広島県	-	12	-	4	-	34	-	-	-	11	-	-	-	6	1	7	1	12
山口県	-	1	-	-	-	15	-	-	1	11	-	-	-	3	-	6	1	2
徳島県	-	2	-	2	-	4	-	-	-	2	-	-	-	1	-	3	-	6
香川県	-	2	-	1	-	8	-	-	-	1	-	-	-	-	-	6	-	2
愛媛県	-	2	-	-	1	5	-	-	-	1	-	-	-	2	-	4	-	5
高知県	-	1	-	-	-	11	-	-	-	-	-	-	-	1	-	4	-	7
福岡県	-	21	-	4	1	77	-	-	-	24	-	-	1	6	-	15	2	40
佐賀県	-	2	-	1	-	11	-	-	-	-	-	-	-	2	-	2	-	4
長崎県	-	3	-	-	-	35	-	-	-	2	-	-	-	3	-	7	-	4
熊本県	-	8	-	2	1	12	-	-	-	1	-	-	-	-	-	9	1	5
大分県	-	5	-	2	-	5	-	-	1	13	-	-	-	-	-	1	-	10
宮崎県	-	1	-	4	-	7	-	-	-	6	-	-	-	2	-	1	-	4
鹿児島県	-	4	-	2	-	8	-	-	1	20	-	2	1	2	-	3	-	5
沖縄県	-	3	-	2	-	7	-	-	-	19	-	-	-	-	-	8	1	11

*2013年4月1日より届出対象疾患となりました。
 **2014年9月19日より届出対象疾患となりました。

報告数・累積報告数, 疾病・都道府県別

2018年32週

	ジアルジア症		侵襲性インフルエンザ菌感染症*		侵襲性髄膜炎菌感染症*		侵襲性肺炎球菌感染症*		水痘** (入院例に限る)		先天性風しん症候群		梅毒		播種性クリプトコックス症**		破傷風	
	報告数	累積	報告数	累積	報告数	累積	報告数	累積	報告数	累積	報告数	累積	報告数	累積	報告数	累積	報告数	累積
総数	2	47	5	304	-	25	26	2212	6	262	-	-	89	4116	2	110	4	70
北海道	-	2	-	14	-	-	2	64	-	6	-	-	-	60	-	1	-	7
青森県	-	-	-	1	-	-	-	9	-	3	-	-	-	21	-	-	-	-
岩手県	-	-	-	1	-	-	-	13	-	1	-	-	-	19	-	-	-	1
宮城県	-	-	1	6	-	-	-	32	-	1	-	-	2	57	-	-	-	1
秋田県	-	-	-	1	-	-	-	12	-	5	-	-	-	7	-	-	-	-
山形県	-	1	-	3	-	1	-	22	-	3	-	-	-	5	-	1	-	2
福島県	-	-	-	5	-	-	-	16	-	4	-	-	3	58	-	3	-	1
茨城県	-	6	-	3	-	-	2	37	-	3	-	-	2	76	-	-	-	2
栃木県	-	-	-	2	-	-	-	24	1	3	-	-	-	26	-	3	1	4
群馬県	-	-	-	5	-	-	2	30	-	1	-	-	1	48	-	1	-	2
埼玉県	1	2	-	17	-	1	-	94	-	6	-	-	-	130	-	2	-	2
千葉県	-	1	1	12	-	1	1	112	-	19	-	-	-	96	-	6	-	5
東京都	-	12	-	21	-	6	2	258	1	37	-	-	18	1055	-	13	-	2
神奈川県	-	4	-	28	-	1	2	156	1	37	-	-	8	225	-	6	-	2
新潟県	-	1	1	11	-	-	-	51	-	2	-	-	3	42	-	1	-	1
富山県	-	-	-	4	-	-	-	27	-	4	-	-	-	7	-	3	-	-
石川県	-	-	-	1	-	-	-	19	-	1	-	-	-	7	1	1	-	-
福井県	-	-	-	-	-	-	-	11	-	2	-	-	-	11	-	3	-	-
山梨県	-	-	-	-	-	1	-	6	-	1	-	-	1	9	-	-	-	2
長野県	-	-	-	6	-	-	-	41	-	3	-	-	-	22	-	2	1	2
岐阜県	-	2	-	7	-	-	-	26	-	2	-	-	-	41	-	3	-	-
静岡県	-	-	-	5	-	-	-	67	-	3	-	-	-	54	-	4	-	1
愛知県	-	1	-	21	-	2	4	136	1	18	-	-	5	269	1	11	-	2
三重県	-	-	-	6	-	1	-	29	-	1	-	-	-	42	-	2	-	-
滋賀県	-	-	-	4	-	-	-	28	-	4	-	-	-	7	-	-	-	-
京都府	-	-	1	4	-	2	-	78	1	3	-	-	2	64	-	4	-	1
大阪府	1	5	1	44	-	2	3	184	1	17	-	-	14	724	-	3	-	1
兵庫県	-	4	-	13	-	4	3	167	-	10	-	-	1	151	-	5	-	2
奈良県	-	-	-	2	-	-	-	14	-	4	-	-	2	36	-	1	-	1
和歌山県	-	-	-	2	-	-	-	10	-	2	-	-	-	15	-	2	-	1
鳥取県	-	-	-	2	-	-	-	10	-	-	-	-	-	17	-	1	-	-
島根県	-	-	-	1	-	-	1	25	-	-	-	-	-	10	-	-	1	3
岡山県	-	-	-	1	-	1	-	32	-	2	-	-	4	106	-	2	-	1
広島県	-	-	-	2	-	-	-	19	-	8	-	-	4	108	-	3	-	2
山口県	-	-	-	1	-	-	1	27	-	3	-	-	1	32	-	3	-	1
徳島県	-	-	-	-	-	-	-	6	-	2	-	-	1	15	-	1	-	3
香川県	-	1	-	2	-	-	-	19	-	1	-	-	-	21	-	4	-	-
愛媛県	-	-	-	-	-	1	-	9	-	2	-	-	2	44	-	-	-	-
高知県	-	1	-	5	-	-	1	12	-	1	-	-	1	12	-	2	-	-
福岡県	-	2	-	8	-	-	1	102	-	18	-	-	8	186	-	4	1	4
佐賀県	-	-	-	-	-	-	-	14	-	4	-	-	-	9	-	-	-	1
長崎県	-	1	-	5	-	-	-	14	-	5	-	-	-	22	-	2	-	1
熊本県	-	1	-	3	-	-	-	26	-	5	-	-	3	56	-	1	-	-
大分県	-	-	-	-	-	-	1	18	-	2	-	-	2	26	-	-	-	1
宮崎県	-	-	-	3	-	-	-	20	-	1	-	-	-	2	-	4	-	4
鹿児島県	-	-	-	6	-	1	-	21	-	1	-	-	1	32	-	1	-	4
沖縄県	-	-	-	16	-	-	-	65	-	1	-	-	-	34	-	1	-	-

*2018年1月1日より届出対象疾患となりました。
 **2014年9月19日より届出対象疾患となりました。

報告数・累積報告数, 疾病・都道府県別

2018年32週

	バンコマイシン耐性 黄色ブドウ球菌感染症		バンコマイシン耐性 腸球菌感染症		百日咳*		風しん		麻しん		薬剤耐性アシネト バクター感染症**	
	報告数	累積	報告数	累積	報告数	累積	報告数	累積	報告数	累積	報告数	累積
総数	-	-	2	42	241	4564	39	139	-	200	-	13
北海道	-	-	-	3	1	96	2	6	-	1	-	-
青森県	-	-	-	4	1	25	-	-	-	-	-	-
岩手県	-	-	-	-	-	28	-	-	-	-	-	-
宮城県	-	-	-	-	1	13	-	1	-	-	-	-
秋田県	-	-	-	-	1	21	-	-	-	-	-	-
山形県	-	-	-	-	2	81	-	-	-	-	-	-
福島県	-	-	-	-	4	30	-	-	-	10	-	-
茨城県	-	-	-	-	2	33	1	1	-	3	-	-
栃木県	-	-	-	-	6	35	-	-	-	-	-	-
群馬県	-	-	-	1	2	23	-	-	-	-	-	-
埼玉県	-	-	-	3	12	225	1	9	-	9	-	2
千葉県	-	-	-	1	13	196	15	41	-	6	-	-
東京都	-	-	-	3	78	778	16	39	-	14	-	3
神奈川県	-	-	-	1	16	225	1	5	-	4	-	2
新潟県	-	-	-	-	4	66	-	2	-	-	-	-
富山県	-	-	-	-	-	4	-	1	-	-	-	-
石川県	-	-	-	-	3	41	-	-	-	-	-	-
福井県	-	-	-	-	1	23	-	1	-	-	-	-
山梨県	-	-	-	-	1	27	-	-	-	2	-	-
長野県	-	-	-	-	1	36	-	-	-	1	-	-
岐阜県	-	-	-	-	-	42	-	1	-	-	-	-
静岡県	-	-	-	-	-	46	-	-	-	1	-	3
愛知県	-	-	-	1	7	152	1	5	-	26	-	-
三重県	-	-	-	-	7	30	-	3	-	-	-	-
滋賀県	-	-	-	1	2	62	-	-	-	-	-	-
京都府	-	-	-	-	3	66	-	2	-	-	-	-
大阪府	-	-	1	15	23	377	-	2	-	1	-	-
兵庫県	-	-	-	2	9	230	-	4	-	1	-	-
奈良県	-	-	-	3	1	40	-	-	-	-	-	-
和歌山県	-	-	-	-	3	26	-	-	-	-	-	-
鳥取県	-	-	-	-	-	52	-	-	-	-	-	-
島根県	-	-	-	-	2	25	-	1	-	-	-	-
岡山県	-	-	-	-	2	103	-	-	-	-	-	-
広島県	-	-	-	1	5	180	-	4	-	-	-	-
山口県	-	-	-	-	-	111	1	1	-	1	-	-
徳島県	-	-	-	-	-	3	-	-	-	-	-	-
香川県	-	-	-	-	-	250	-	-	-	-	-	-
愛媛県	-	-	-	-	5	71	-	-	-	-	-	1
高知県	-	-	-	-	2	142	-	-	-	-	-	-
福岡県	-	-	-	-	6	111	1	7	-	20	-	-
佐賀県	-	-	-	-	4	114	-	-	-	-	-	-
長崎県	-	-	-	-	-	11	-	-	-	-	-	-
熊本県	-	-	-	-	1	33	-	-	-	-	-	-
大分県	-	-	1	2	-	10	-	-	-	-	-	-
宮崎県	-	-	-	-	9	213	-	2	-	-	-	-
鹿児島県	-	-	-	-	1	41	-	-	-	-	-	1
沖縄県	-	-	-	1	-	17	-	1	-	100	-	1

*髄膜炎菌、肺炎球菌、インフルエンザ菌を原因として同定された場合を除く。
 **オウム病を除く。
 ***病原体がロタウイルスであるものに限る。2013年10月14日より届出対象疾患となりました。

報告数・定点当り報告数、疾病・都道府県別

2018年32週

	ヘルパンギーナ		流行性耳下腺炎		急性出血性結膜炎		流行性角結膜炎		細菌性髄膜炎*		無菌性髄膜炎		マイコプラズマ肺炎		クラミジア肺炎**		感染性胃腸炎(ロタウイルス)***	
	報告数	定点当り	報告数	定点当り	報告数	定点当り	報告数	定点当り	報告数	定点当り	報告数	定点当り	報告数	定点当り	報告数	定点当り	報告数	定点当り
総数	7020	2.35	354	0.12	3	0.00	515	0.81	10	0.02	21	0.04	108	0.23	1	0.00	2	0.00
北海道	203	1.47	5	0.04	1	0.04	10	0.36	-	-	-	-	5	0.22	-	-	-	-
青森県	42	1.08	8	0.21	-	-	1	0.09	-	-	-	-	10	1.67	-	-	-	-
岩手県	82	2.05	5	0.13	-	-	5	0.36	-	-	-	-	6	0.32	-	-	-	-
宮城県	340	5.76	1	0.02	-	-	5	0.42	-	-	-	-	3	0.25	-	-	-	-
秋田県	67	1.97	4	0.12	-	-	3	0.43	2	0.25	-	-	10	1.25	-	-	-	-
山形県	246	9.46	2	0.08	-	-	2	0.40	-	-	-	-	5	0.50	-	-	-	-
福島県	253	5.06	1	0.02	-	-	25	1.92	-	-	-	-	-	-	-	-	-	-
茨城県	179	2.39	3	0.04	-	-	13	0.76	-	-	1	0.08	6	0.46	-	-	-	-
栃木県	125	2.60	2	0.04	-	-	8	0.67	-	-	-	-	3	0.43	-	-	-	-
群馬県	262	5.04	8	0.15	-	-	7	0.54	-	-	-	-	2	0.22	-	-	-	-
埼玉県	384	2.82	19	0.14	-	-	33	1.14	-	-	2	0.18	2	0.18	-	-	-	-
千葉県	251	2.07	9	0.07	-	-	23	0.77	2	0.22	1	0.11	2	0.22	-	-	-	-
東京都	589	2.57	20	0.09	-	-	37	1.12	-	-	-	-	2	0.08	1	0.04	-	-
神奈川県	476	2.69	19	0.11	-	-	79	2.08	-	-	-	-	-	-	-	-	-	-
新潟県	182	3.19	13	0.23	-	-	4	0.40	-	-	-	-	3	0.23	-	-	-	-
富山県	42	1.45	3	0.10	-	-	4	0.57	-	-	1	0.20	-	-	-	-	-	-
石川県	75	2.59	2	0.07	-	-	-	-	-	-	1	0.20	4	0.80	-	-	-	-
福井県	35	1.59	11	0.50	-	-	1	0.33	1	0.17	-	-	1	0.17	-	-	-	-
山梨県	92	3.83	-	-	1	0.11	3	0.33	1	0.10	2	0.20	2	0.20	-	-	-	-
長野県	421	8.77	7	0.15	-	-	1	0.09	1	0.09	-	-	3	0.27	-	-	1	0.09
岐阜県	115	2.40	4	0.08	-	-	1	0.10	-	-	1	0.20	-	-	-	-	-	-
静岡県	306	3.44	16	0.18	-	-	8	0.36	-	-	-	-	1	0.10	-	-	-	-
愛知県	445	2.45	15	0.08	-	-	32	0.91	-	-	1	0.07	2	0.13	-	-	1	0.07
三重県	135	3.21	3	0.07	-	-	2	0.17	-	-	-	-	1	0.11	-	-	-	-
滋賀県	91	3.25	5	0.18	-	-	5	0.63	-	-	-	-	-	-	-	-	-	-
京都府	91	1.21	5	0.07	-	-	3	0.19	-	-	-	-	1	0.14	-	-	-	-
大阪府	332	1.68	16	0.08	-	-	11	0.22	-	-	-	-	4	0.24	-	-	-	-
兵庫県	194	1.59	12	0.10	-	-	11	0.35	-	-	2	0.14	1	0.07	-	-	-	-
奈良県	70	2.06	2	0.06	-	-	4	0.40	1	0.17	1	0.17	2	0.33	-	-	-	-
和歌山県	52	1.86	-	-	-	-	1	0.33	-	-	-	-	4	0.36	-	-	-	-
鳥取県	39	2.05	1	0.05	-	-	-	-	1	0.20	1	0.20	1	0.20	-	-	-	-
島根県	26	1.13	9	0.39	-	-	1	0.33	1	0.13	2	0.25	-	-	-	-	-	-
岡山県	42	0.78	6	0.11	-	-	11	0.92	-	-	-	-	-	-	-	-	-	-
広島県	48	0.76	10	0.16	-	-	18	1.20	-	-	-	-	3	0.14	-	-	-	-
山口県	53	1.13	3	0.06	-	-	9	1.13	-	-	-	-	1	0.13	-	-	-	-
徳島県	55	2.39	-	-	-	-	-	-	-	-	-	-	1	0.14	-	-	-	-
香川県	30	1.07	6	0.21	-	-	1	0.25	-	-	-	-	-	-	-	-	-	-
愛媛県	48	1.30	2	0.05	-	-	18	2.25	-	-	-	-	7	1.17	-	-	-	-
高知県	10	0.33	3	0.10	-	-	5	1.67	-	-	-	-	2	0.25	-	-	-	-
福岡県	174	1.45	21	0.18	-	-	33	1.27	-	-	1	0.07	-	-	-	-	-	-
佐賀県	36	1.71	2	0.10	1	0.33	1	0.33	-	-	-	-	4	0.67	-	-	-	-
長崎県	25	0.61	-	-	-	-	1	0.14	-	-	1	0.08	1	0.08	-	-	-	-
熊本県	83	1.66	4	0.08	-	-	22	2.44	-	-	-	-	1	0.07	-	-	-	-
大分県	43	1.19	8	0.22	-	-	1	0.20	-	-	-	-	-	-	-	-	-	-
宮崎県	65	2.10	32	1.03	-	-	6	1.50	-	-	-	-	-	-	-	-	-	-
鹿児島県	27	0.51	24	0.45	-	-	4	0.57	-	-	-	-	-	-	-	-	-	-
沖縄県	39	1.15	3	0.09	-	-	42	4.67	-	-	3	0.43	2	0.29	-	-	-	-

報告数・疾病・都道府県別
 2018年32週

	インフルエンザ (入院患者)
	報告数
総 数	4
北海道	-
青森県	-
岩手県	-
宮城県	-
秋田県	-
山形県	-
福島県	-
茨城県	-
栃木県	-
群馬県	-
埼玉県	-
千葉県	-
東京都	-
神奈川県	-
新潟県	-
富山県	-
石川県	-
福井県	1
山梨県	-
長野県	-
岐阜県	-
静岡県	-
愛知県	-
三重県	-
滋賀県	-
京都府	-
大阪府	-
兵庫県	-
奈良県	-
和歌山県	-
鳥取県	1
島根県	-
岡山県	-
広島県	-
山口県	-
徳島県	-
香川県	-
愛媛県	-
高知県	-
福岡県	1
佐賀県	-
長崎県	-
熊本県	-
大分県	-
宮崎県	-
鹿児島県	-
沖縄県	1

獣医師が届出を行う感染症と対象動物

注)2017年第16週より報告数は頭数を示しています〔鳥インフルエンザ(H5N1又はH7N9)の鳥類を除く〕。

報告数・累積報告数, 疾病・都道府県別

2018年32週

	エボラ出血熱		マールブルグ病		ペスト		重症急性呼吸器症候群(SARS)						細菌性赤痢		ウエストナイル熱		エキノコックス症	
	サル		サル		プレーリードッグ	イタチアナグマ		タヌキ		ハクビシン		サル		鳥類		犬		
	報告数	累積	報告数	累積	報告数	累積	報告数	累積	報告数	累積	報告数	累積	報告数	累積	報告数	累積	報告数	累積
総 数	-	-	-	-	-	-	-	-	-	-	-	-	-	-	-	-	-	3
北海道	-	-	-	-	-	-	-	-	-	-	-	-	-	-	-	-	-	-
青森県	-	-	-	-	-	-	-	-	-	-	-	-	-	-	-	-	-	-
岩手県	-	-	-	-	-	-	-	-	-	-	-	-	-	-	-	-	-	-
宮城県	-	-	-	-	-	-	-	-	-	-	-	-	-	-	-	-	-	-
秋田県	-	-	-	-	-	-	-	-	-	-	-	-	-	-	-	-	-	-
山形県	-	-	-	-	-	-	-	-	-	-	-	-	-	-	-	-	-	-
福島県	-	-	-	-	-	-	-	-	-	-	-	-	-	-	-	-	-	-
茨城県	-	-	-	-	-	-	-	-	-	-	-	-	-	-	-	-	-	-
栃木県	-	-	-	-	-	-	-	-	-	-	-	-	-	-	-	-	-	-
群馬県	-	-	-	-	-	-	-	-	-	-	-	-	-	-	-	-	-	-
埼玉県	-	-	-	-	-	-	-	-	-	-	-	-	-	-	-	-	-	-
千葉県	-	-	-	-	-	-	-	-	-	-	-	-	-	-	-	-	-	-
東京都	-	-	-	-	-	-	-	-	-	-	-	-	-	-	-	-	-	-
神奈川県	-	-	-	-	-	-	-	-	-	-	-	-	-	-	-	-	-	-
新潟県	-	-	-	-	-	-	-	-	-	-	-	-	-	-	-	-	-	-
富山県	-	-	-	-	-	-	-	-	-	-	-	-	-	-	-	-	-	-
石川県	-	-	-	-	-	-	-	-	-	-	-	-	-	-	-	-	-	-
福井県	-	-	-	-	-	-	-	-	-	-	-	-	-	-	-	-	-	-
山梨県	-	-	-	-	-	-	-	-	-	-	-	-	-	-	-	-	-	-
長野県	-	-	-	-	-	-	-	-	-	-	-	-	-	-	-	-	-	-
岐阜県	-	-	-	-	-	-	-	-	-	-	-	-	-	-	-	-	-	-
静岡県	-	-	-	-	-	-	-	-	-	-	-	-	-	-	-	-	-	-
愛知県	-	-	-	-	-	-	-	-	-	-	-	-	-	-	-	-	-	3
三重県	-	-	-	-	-	-	-	-	-	-	-	-	-	-	-	-	-	-
滋賀県	-	-	-	-	-	-	-	-	-	-	-	-	-	-	-	-	-	-
京都府	-	-	-	-	-	-	-	-	-	-	-	-	-	-	-	-	-	-
大阪府	-	-	-	-	-	-	-	-	-	-	-	-	-	-	-	-	-	-
兵庫県	-	-	-	-	-	-	-	-	-	-	-	-	-	-	-	-	-	-
奈良県	-	-	-	-	-	-	-	-	-	-	-	-	-	-	-	-	-	-
和歌山県	-	-	-	-	-	-	-	-	-	-	-	-	-	-	-	-	-	-
鳥取県	-	-	-	-	-	-	-	-	-	-	-	-	-	-	-	-	-	-
島根県	-	-	-	-	-	-	-	-	-	-	-	-	-	-	-	-	-	-
岡山県	-	-	-	-	-	-	-	-	-	-	-	-	-	-	-	-	-	-
広島県	-	-	-	-	-	-	-	-	-	-	-	-	-	-	-	-	-	-
山口県	-	-	-	-	-	-	-	-	-	-	-	-	-	-	-	-	-	-
徳島県	-	-	-	-	-	-	-	-	-	-	-	-	-	-	-	-	-	-
香川県	-	-	-	-	-	-	-	-	-	-	-	-	-	-	-	-	-	-
愛媛県	-	-	-	-	-	-	-	-	-	-	-	-	-	-	-	-	-	-
高知県	-	-	-	-	-	-	-	-	-	-	-	-	-	-	-	-	-	-
福岡県	-	-	-	-	-	-	-	-	-	-	-	-	-	-	-	-	-	-
佐賀県	-	-	-	-	-	-	-	-	-	-	-	-	-	-	-	-	-	-
長崎県	-	-	-	-	-	-	-	-	-	-	-	-	-	-	-	-	-	-
熊本県	-	-	-	-	-	-	-	-	-	-	-	-	-	-	-	-	-	-
大分県	-	-	-	-	-	-	-	-	-	-	-	-	-	-	-	-	-	-
宮崎県	-	-	-	-	-	-	-	-	-	-	-	-	-	-	-	-	-	-
鹿児島県	-	-	-	-	-	-	-	-	-	-	-	-	-	-	-	-	-	-
沖縄県	-	-	-	-	-	-	-	-	-	-	-	-	-	-	-	-	-	-

報告数・累積報告数, 疾病・都道府県別 2018年32週

	結核		鳥インフルエンザ(H5N1又はH7N9)		中東呼吸器症候群(MERS)	
	サル		鳥類		ヒトコブラクダ	
	報告数	累積	報告数	累積	報告数	累積
総数	-	2	-	-	-	-
北海道	-	-	-	-	-	-
青森県	-	-	-	-	-	-
岩手県	-	-	-	-	-	-
宮城県	-	-	-	-	-	-
秋田県	-	-	-	-	-	-
山形県	-	-	-	-	-	-
福島県	-	-	-	-	-	-
茨城県	-	2	-	-	-	-
栃木県	-	-	-	-	-	-
群馬県	-	-	-	-	-	-
埼玉県	-	-	-	-	-	-
千葉県	-	-	-	-	-	-
東京都	-	-	-	-	-	-
神奈川県	-	-	-	-	-	-
新潟県	-	-	-	-	-	-
富山県	-	-	-	-	-	-
石川県	-	-	-	-	-	-
福井県	-	-	-	-	-	-
山梨県	-	-	-	-	-	-
長野県	-	-	-	-	-	-
岐阜県	-	-	-	-	-	-
静岡県	-	-	-	-	-	-
愛知県	-	-	-	-	-	-
三重県	-	-	-	-	-	-
滋賀県	-	-	-	-	-	-
京都府	-	-	-	-	-	-
大阪府	-	-	-	-	-	-
兵庫県	-	-	-	-	-	-
奈良県	-	-	-	-	-	-
和歌山県	-	-	-	-	-	-
鳥取県	-	-	-	-	-	-
島根県	-	-	-	-	-	-
岡山県	-	-	-	-	-	-
広島県	-	-	-	-	-	-
山口県	-	-	-	-	-	-
徳島県	-	-	-	-	-	-
香川県	-	-	-	-	-	-
愛媛県	-	-	-	-	-	-
高知県	-	-	-	-	-	-
福岡県	-	-	-	-	-	-
佐賀県	-	-	-	-	-	-
長崎県	-	-	-	-	-	-
熊本県	-	-	-	-	-	-
大分県	-	-	-	-	-	-
宮崎県	-	-	-	-	-	-
鹿児島県	-	-	-	-	-	-
沖縄県	-	-	-	-	-	-

感染症週報 第20巻 第32号 2018年8月24日発行
 発行：国立感染症研究所
 厚生労働省健康局結核感染症課
 事務局：国立感染症研究所感染症疫学センター
 〒162-8640東京都新宿区戸山1-23-1
 TEL：03-5285-1111
 FAX：03-5285-1129
 URL：<https://www.niid.go.jp/niid/ja/from-idsc.html>
 <国立感染症研究所 感染症疫学センター>
<https://www.mhlw.go.jp/>
 <厚生労働省>
<https://www.forth.go.jp/>
 <旅行者のための海外感染症情報(厚生労働省検疫所)>

本週報は、感染症法に基づくものであり、全国の医療従事者、定点医療機関、保健所、保健所設置市、特別区、都道府県、地方衛生研究所、検疫所の皆様のご協力を得て、国立感染症研究所感染症疫学センターにおいて編集したものです。

また、本週報は速報性を重視しておりますので、今後調査などの結果に応じて、若干の変更が生じることがありますが、その場合には週報上にて訂正させていただきます。

「感染症の話」及び「読者のコーナー」の回答欄の内容に関する責は、それぞれの執筆者及び回答者に属しますが、内容に関するご質問、ご意見については事務局でお受けいたします。

なお、週報の内容について、学術的研究、あるいは公衆衛生活動にかかわる業務以外の目的においては、無断転載を禁じます。