

マークをクリックするとそのページを見ることができます



発生動向総覧  
P.2-7

<第29週>ヘルパンギーナの定点当たり報告数は第19週以降増加が続いている / その他最新動向



注目すべき感染症  
P.8-9

<手足口病>  
口腔粘膜および手や足などに現れる水疱性の発疹を主症状とする急性ウイルス性感染症であり、乳幼児を中心に夏季に流行する



感染症関連情報  
P.10

病原体情報 / 海外感染症情報 / その他



速報

<今週は該当記事はありません>



読者のコーナー

<今週は該当記事はありません>



グラフ総覧(29週)

P.11-16



29週のデータ

P.17-31



# 発生動向総覧

## <第29週コメント> 7月25日集計分

### ◆全数報告の感染症

注意：これは当該週に診断された報告症例の集計です。しかし、迅速に情報還元するために期日を決めて集計を行いますので、当該週に診断された症例の報告が集計の期日以降に届くこともあります。それらについては一部を除いて発生動向総覧では扱いませんが、翌週あるいはそれ以降に、巻末の表の累積数に加えられることになります。

※感染経路、感染原因、感染地域については、確定あるいは推定として記載されていたものを示します。

#### 1類感染症

報告なし

#### 2類感染症

結核305例

#### 3類感染症

腸管出血性大腸菌感染症126例(有症者76例、うちHUS 2例)

感染地域：国内112例、韓国3例、国内・国外不明11例

国内の多い感染地域：埼玉県14例、東京都9例\*、秋田県7例、山形県6例、神奈川県6例、大阪府6例、北海道5例、徳島県5例、千葉県4例、岡山県4例、福岡県4例

\* 第27週に発生した飲食店における食中毒患者(O157 VT2)および保育施設における食中毒患者(O121 VT2)を含む

年齢群：0歳(2例)、1歳(6例)、2歳(6例)、3歳(5例)、4歳(1例)、5歳(5例)、6歳(4例)、7歳(2例)、8歳(2例)、9歳(1例)、10代(15例)、20代(17例)、30代(15例)、40代(12例)、50代(9例)、60代(14例)、70代(6例)、80代(3例)、90代以上(1例)

血清型・毒素型：O157 VT1・VT2(49例)、O26 VT1(26例)、O157 VT2(20例)、O157 VT不明(5例)、O121 VT2(3例)、O103 VT1(2例)、O111 VT1・VT2(2例)、O115 VT不明(2例)、O8 VT2(1例)、O26 VT不明(1例)、O55 VT1(1例)、O111 VT1(1例)、O128 VT2(1例)、O145 VT2(1例)、O157 VT1(1例)、O168 VT2(1例)、その他・不明(9例)

累積報告数：1,317例(有症者852例、うちHUS 20例、死亡なし)

パラチフス1例

感染地域：バングラデシュ

#### 4類感染症

E型肝炎7例

感染地域(感染源)：栃木県1例(ラム肉)、群馬県1例(豚レバー)、三重県1例(不明)、国内(都道府県不明)4例(不明4例)

- A型肝炎18例 感染地域: 東京都8例、埼玉県2例、北海道1例、茨城県1例、千葉県1例、福岡県1例、国内(都道府県不明)2例、インドネシア/フィリピン1例、国内・国外不明1例
- コクシジオイデス症1例 感染地域: 米国
- 重症熱性血小板減少症候群4例 感染地域: 広島県1例、徳島県1例、大分県1例、鹿児島県1例  
年齢群: 40代(1例)、70代(1例)、80代(2例)
- つつが虫病1例(死亡) 感染地域: 新潟県
- デング熱3例 感染地域: インド1例、サウジアラビア1例、スリランカ1例  
累積報告数: 71例(感染地域: 国外71例)
- 日本紅斑熱5例 感染地域: 千葉県1例、三重県1例、兵庫県1例、島根県1例、高知県1例
- ライム病1例 感染地域: 福井県
- レジオネラ症90例(肺炎型89例、無症状病原体保有者1例) 感染地域: 愛知県8例、大阪府6例、栃木県5例、兵庫県5例、岡山県5例、広島県5例、滋賀県4例、長野県3例、群馬県2例、岐阜県2例、静岡県2例、三重県2例、京都府2例、徳島県2例、愛媛県2例、北海道1例、宮城県1例、福島県1例、茨城県1例、埼玉県1例、東京都1例、神奈川県1例、石川県1例、福岡県1例、熊本県1例、大分県1例、宮崎県1例、大阪府/京都府1例、国内(都道府県不明)11例、チベット1例、国内・国外不明10例  
年齢群: 40代(4例)、50代(19例)、60代(25例)、70代(23例)、80代(16例)、90代以上(3例)  
累積報告数: 1,040例

### 5類感染症

- アメーバ赤痢10例(腸管アメーバ症10例) 感染地域: 福島県1例、静岡県1例、大阪府1例、福岡県1例、中国1例、国内・国外不明5例  
感染経路: 性的接触1例(同性間)、経口感染2例、その他・不明7例
- ウイルス性肝炎7例 B型4例\_\_感染経路: 性的接触2例(異性間1例、同性間1例)、不明2例  
サイトメガロウイルス3例\_\_感染経路: 性的接触1例(異性間)、不明2例
- カルバペネム耐性腸内細菌科細菌感染症31例 菌検出検体: 血液10例、尿9例、喀痰5例、膿2例、胆汁2例、腹水1例、胸水1例、その他・不明1例  
菌種: *E. aerogenes* 14例、*E. cloacae* 9例、*K. pneumoniae* 3例、その他・不明5例

- 感染経路：以前からの保菌8例、医療器具関連4例、院内感染4例、手術部位2例、その他・不明13例
- 急性脳炎11例 病原体不明11例\_\_年齢群：0歳(4例)、1歳(3例)、2歳(1例)、3歳(1例)、6歳(1例)、7歳(1例)
- クロイツフェルト・ヤコブ病2例  
孤発性プリオン病古典型2例
- 劇症型溶血性レンサ球菌感染症4例  
年齢群：30代(1例)、70代(2例)、80代(1例)
- 後天性免疫不全症候群6例(AIDS 2例、無症候3例、その他1例)  
感染地域：国内4例、カメルーン1例、国内・国外不明1例  
感染経路：性的接触4例(異性間1例、同性間2例、異性/同性間1例)、不明2例
- 侵襲性インフルエンザ菌感染症7例(菌検出検体：血液7例)  
年齢群：1歳(1例)、40代(1例)、60代(1例. 死亡)、80代(2例)、90代以上(2例)
- 侵襲性髄膜炎菌感染症2例(菌検出検体：血液2例)  
感染地域：埼玉県1例、山梨県1例  
年齢群：40代(1例)、60代(1例)
- 侵襲性肺炎球菌感染症18例(菌検出検体：血液15例、血液/髄液3例)  
年齢群：1歳(3例)、3歳(1例)、40代(1例. 死亡)、50代(1例)、60代(4例. うち1例死亡)、70代(5例)、80代(1例)、90代以上(2例)
- 水痘(入院例に限る)4例(検査診断例1例、臨床診断例3例)  
年齢群：30代(1例)、50代(2例)、60代(1例)
- 梅毒70例(早期顕症I期20例、早期顕症II期31例、晩期顕症1例、無症候18例)  
累積報告数：3,686例
- 播種性クリプトコックス症3例  
菌検出検体：血液3例  
感染地域：東京都1例、長野県1例、国内・国外不明1例  
年齢群：50代(1例. 死亡)、60代(2例. うち1例死亡)
- 破傷風3例  
年齢群：60代(1例)、70代(1例)、80代(1例)
- バンコマイシン耐性腸球菌感染症1例  
遺伝子型：不明\_\_菌検出検体：血液
- 百日咳135例(うち、LAMP法等病原遺伝子検出70例)  
感染地域：東京都29例、千葉県11例、兵庫県9例、大阪府7例、神奈川県5例、高知県5例、山形県4例、北海道3例、栃木県3例、滋賀県3例、京都府3例、広島県3例、山口県3例、宮崎県3例、福島県2例、埼玉県2例、山梨県2例、長野県2例、愛知県2例、佐賀県2例、新潟県1例、石川県1例、岐阜県1例、静岡県1例、岡山県1例、徳島県1例、愛媛県1例、福岡県1例、長崎県1例、鹿児島県1例、国内(都道府県不明)9例、米国1例、国内・国外不明12例

年齢群：0歳(5例)、1歳(2例)、3歳(3例)、4歳(4例)、5歳(2例)、6歳(13例)、7歳(15例)、8歳(7例)、9歳(9例)、10代(52例)、20代(5例)、30代(3例)、40代(6例)、50代(1例)、60代(6例)、70代(2例)

風しん4例〔風しん(検査診断例4例)〕

感染地域：東京都1例、愛知県1例、国内(都道府県不明)1例、国内・国外不明1例

年齢群：20～24歳(1例)、25～29歳(1例)、35～39歳(1例)、40代(1例)

累積報告数：58例〔風しん(検査診断例53例、臨床診断例5例)〕

麻しん1例〔麻しん(検査診断例)〕

感染地域：タイ

年齢群：40代

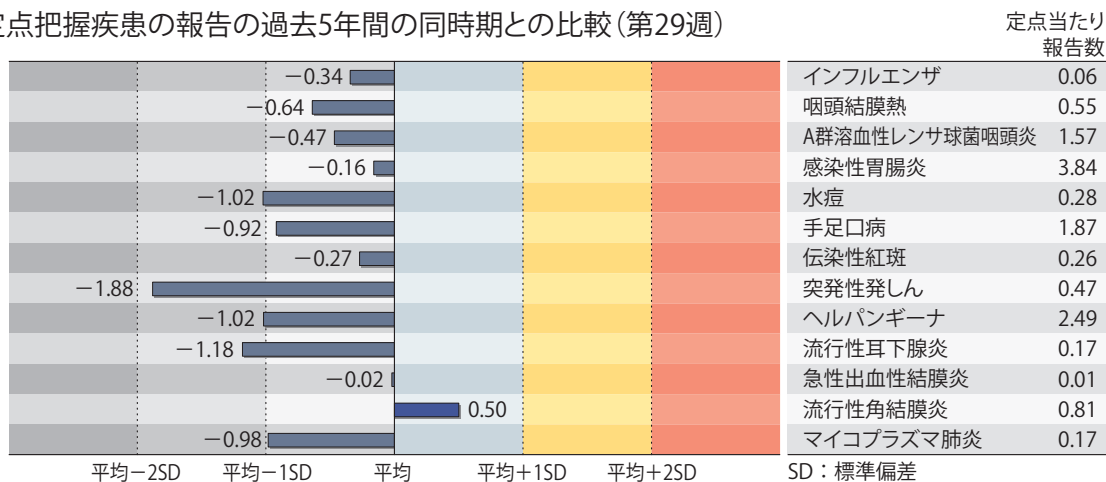
累積報告数：197例〔麻しん(検査診断例138例、臨床診断例5例)、修飾麻しん54例〕

(補) 2017年第29週から2018年第28週までに診断されたものの報告遅れとして、細菌性赤痢2例〔菌種：*S. flexneri*(B群)1例\_\_感染地域：インドネシア. 菌種：*S. sonnei*(D群)1例\_\_感染地域：インド〕、E型肝炎3例〔感染地域(感染源)：岩手県1例(不明)、埼玉県1例(豚レバー料理)、神奈川県1例(不明)〕、重症熱性血小板減少症候群2例〔感染地域：和歌山県1例、長崎県1例\_\_年齢群：60代(1例)、70代(1例)〕、デング熱2例(感染地域：カンボジア1例、フィリピン1例)、レジオネラ症20例〔感染地域：大阪府3例、秋田県1例、神奈川県1例、長野県1例、静岡県1例、岡山県1例、広島県1例、香川県1例、北海道/神奈川県1例、広島県/韓国1例、国内(都道府県不明)2例、国内・国外不明6例〕、カルバペネム耐性腸内細菌科細菌感染症22例(菌種：*E. aerogenes* 9例、*E. cloacae* 6例、*K. pneumoniae* 2例、その他・不明5例)、急性弛緩性麻痺2例〔病原体不明2例\_\_年齢群：2歳(1例)、10代(1例)〕、急性脳炎5例〔RSウイルス1例\_\_年齢群：1歳. 病原体不明4例\_\_年齢群：0歳(1例)、1歳(2例)、3歳(1例. 死亡)〕、劇症型溶血性レンサ球菌感染症3例〔年齢群：40代(1例)、70代(1例)、80代(1例)〕、水痘(入院例に限る)7例〔年齢群：10代(2例)、20代(2例)、30代(2例)、40代(1例)〕、梅毒79例(早期顕症I期31例、早期顕症II期33例、晩期顕症2例、無症候13例)、播種性クリプトコックス症2例〔感染地域：大阪府1例、広島県1例. 年齢群：70代(2例)〕、バンコマイシン耐性腸球菌感染症1例(遺伝子型：不明\_\_菌検出検体：膿)、百日咳165例〔うち、LAMP法等病原遺伝子検出105例\_\_感染地域：東京都47例、香川県35例、大阪府12例、神奈川県7例、広島県6例、埼玉県5例、鹿児島県4例、岩手県2例、千葉県2例、富山県2例、山梨県2例、兵庫県2例、群馬県1例、静岡県1例、奈良県1例、岡山県1例、山口県1例、福岡県1例、大分県1例、国内(都道府県不明)10例、国内・国外不明22例. 年齢群：0歳(8例)、2歳(1例)、3歳(1例)、4歳(2例)、5歳(2例)、6歳(19例)、7歳(25例)、8歳(21例)、9歳(15例)、10代(49例)、20代(5例)、30代(8例)、40代(4例)、50代(3例)、70代(2例)〕、風しん1例〔風しん(検査診断例)\_\_感染地域：埼玉県. 年齢群：30代〕、麻しん1例〔麻しん(検査診断例)\_\_感染地域：沖縄県. 年齢群：20代〕などの報告があった。

## ◆定点把握の対象となる5類感染症

全国の指定された医療機関(定点)から報告され、疾患により小児科定点(約3,000カ所)、インフルエンザ(小児科・内科)定点(約5,000カ所)、眼科定点(約600カ所)、基幹定点(約500カ所)に分かれています。また、定点当たり報告数は、報告数/定点医療機関数です(増減の目安は小数点第3位以下を含む)。

定点把握疾患の報告の過去5年間の同時期との比較(第29週)



当該週と過去5年間の平均(過去5年間の前週、当該週、後週の合計15週の平均)との差をグラフ上に表現した。

### インフルエンザ

定点当たり報告数は2週連続で減少した。都道府県別の上位3位は沖縄県(2.04)、鹿児島県(0.41)、佐賀県(0.34)である。基幹定点からのインフルエンザ入院サーベイランスにおける報告数は6例と前週と比較して減少し、3県から報告があった。

### 小児科定点報告疾患(主なもの)

RSウイルス感染症の定点当たり報告数は第23週以降増加が続いている。都道府県別の上位3位は沖縄県(3.21)、宮崎県(2.03)、徳島県(1.87)である。

咽頭結膜熱の定点当たり報告数は減少した。都道府県別の上位3位は鹿児島県(1.37)、福島県(1.08)、千葉県(1.03)、沖縄県(1.03)である。

A群溶血性レンサ球菌咽頭炎の定点当たり報告数は第26週以降減少が続いている。都道府県別の上位3位は鳥取県(3.58)、福岡県(2.75)、埼玉県(2.56)である。

感染性胃腸炎の定点当たり報告数は第23週以降減少が続いている。都道府県別の上位3位は大分県(9.08)、宮崎県(6.63)、鹿児島県(6.13)である。

手足口病の定点当たり報告数は減少した。都道府県別の上位3位は大分県(7.75)、宮崎県(6.97)、徳島県(6.61)である。

伝染性紅斑の定点当たり報告数は減少した。都道府県別の上位3位は神奈川県(0.98)、東京都(0.77)、岩手県(0.73)である。

ヘルパンギーナの定点当たり報告数は第19週以降増加が続いている。都道府県別の上位3位は山形県(8.33)、静岡県(7.48)、新潟県(6.63)である。

流行性耳下腺炎の定点当たり報告数は2週連続で減少した。都道府県別の上位3位は宮崎県(0.74)、青森県(0.62)、鹿児島県(0.54)である。

### 基幹定点報告疾患

マイコプラズマ肺炎の定点当たり報告数は増加した。都道府県別の上位3位は秋田県(1.75)、福島県(0.71)、香川県(0.60)である。

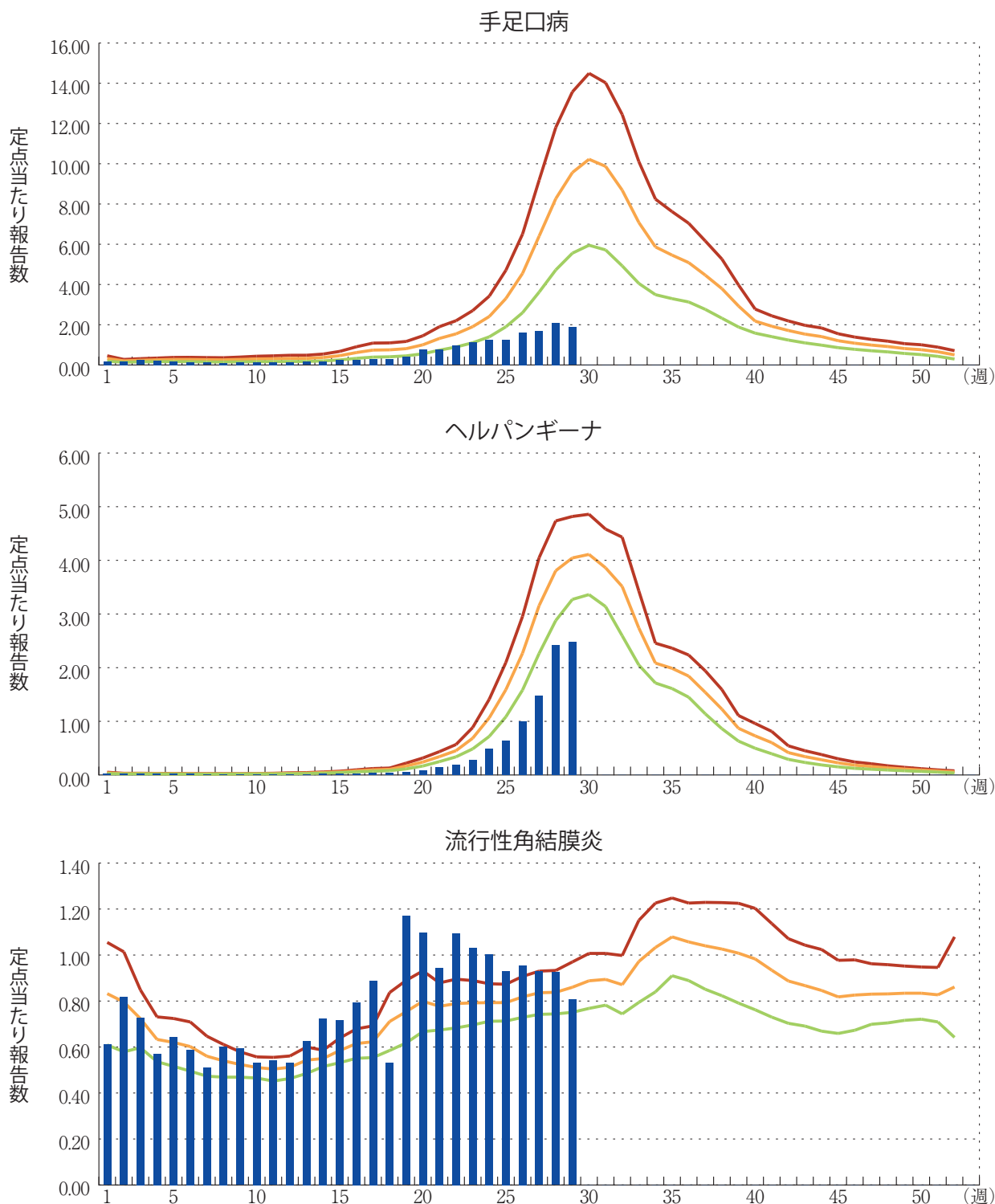
感染性胃腸炎(ロタウイルスに限る)の定点当たり報告数は第23週以降減少が続いている。4都道府県から5例報告があり、年齢別では1～4歳(1例)、5～9歳(4例)であった。

図. 主要定点把握疾患の過去5年間との週別比較(2018年第29週)

青のバーで示す本年の定点当たり報告数が赤のラインを超えているときには、過去5年間の週と比較してかなり多いことを示す。



\*過去5年間の平均：前週、当該週、後週の合計15週の平均





## 注目すべき感染症

### ◆手足口病

手足口病(hand, foot, and mouth disease : HFMD)は、口腔粘膜および手や足などに現れる水疱性の発疹を主症状とする急性ウイルス性感染症であり、乳幼児を中心に夏季に流行する。近年、わが国の手足口病の病原ウイルスはコクサッキーウイルスA16(CA16)、A6(CA6)、A10(CA10)、エンテロウイルス71(EV71)などであり、コクサッキーウイルスBやエコーウイルスなどによっても引き起こされることがあるとされる。基本的には数日の内に治癒する予後良好の疾患であり、不顕性感染例も存在する。しかしときに髄膜炎、稀ではあるが小脳失調症、脳炎などの中枢神経系の合併症など多彩な臨床症状を呈することがある。感染経路は主として接触感染と飛沫感染である。手足口病に対しては特異的な治療法はなく、対症療法が行われる。手足口病の予防策としては、手洗いの励行と排泄物の適正な処理が基本である。水疱内容には感染性のあるウイルスが含まれているため、患者との濃厚な接触は避けるべきである。

手足口病は、感染症発生動向調査において全国約3,000カ所の小児科定点医療機関が週単位での届出を求められる5類感染症の一つである(手足口病の届出基準：<https://www.mhlw.go.jp/bunya/kenkou/kekkaku-kansenshou1/01-05-20.html>)。小児科定点からの報告に基づくため、成人における動向は不明である。2018年は、第19週以降第28週にかけて定点当たり報告数は継続して増加した(<https://www.niid.go.jp/niid/ja/10/2096-weeklygraph/1649-06/hfmd.html>)。第29週(2018年7月16～22日)には定点当たり報告数は1.87(報告数5,898例：2018年7月25日現在)となり、第28週の定点当たり報告数2.09と比較し微減した。地域別では、第19～29週までは、定点当たり報告数上位3位の都道府県は全て九州地方を中心とした西日本で、この期間の週毎の上位3位は、宮崎県、鹿児島県、大分県、福岡県、徳島県のいずれかであった。定点当たり報告数の上位1位の都道府県は第19～22週まで宮崎県で、第23週以降は大分県であった。第27週の定点当たり報告数上位3位は、大分県、宮崎県、福岡県、第28週の同上位3位は、大分県、宮崎県、徳島県、第29週の同上位3位は、大分県(7.75)、宮崎県(6.97)、徳島県(6.61)の順であった。第19～25週までの定点当たり報告数上位5位は全て九州地方の報告であったが、第27週を除いて第26週以降山口県、徳島県、群馬県が上位5位に入っており、四国以北の報告が増加している。年齢群別では、2018年第20～29週(累積報告数42,089例)では、男女共に1歳(25.6%)、2歳(22.1%)が大半を占めたが、昨年同時期より1歳の割合が減少した。性別は男児が54%とやや多かった。

近年、小児科定点における手足口病の報告数は、年によって大きく異なり、2011年、2013年、2015年、2017年は報告数が多い年であった(<https://www.niid.go.jp/niid/ja/10/2096-weeklygraph/1649-06/hfmd.html>)。また、手足口病の患者から検出されたウイルスも年によって異なる。過去5年間で主に検出されたウイルスは、2013年はCA6およびEV71、2014年はCA16およびEV71、2015年はCA6およびCA16、2016年はCA6およびCA16、2017年はCA6およびEV71であった。2011年以降、報告数の多い年は、いずれもCA6が大半を占めていた。2018年に最も多く検出されているウイルスはEV71であり、ウイルス検出報告234件中、EV71が113件(48%)を占めている(2018年7月25日現在、手足口病由来ウイルス、年別2014～2018年：<https://www.niid.go.jp/niid/ja/iasr/510-surveillance/iasr/graphs/1532-iasrgv.html>)。EV71は、手足口病の病原体として3～4年ごとに全国的な流行を引き起こし、中枢神経疾患に關与する頻度が高いことが知られており、手足口病の流行期にEV71が検出された場合には、無菌性髄膜炎を含む中枢神経疾患の発生に注意を払う必要がある。無菌性髄膜炎患



者から検出されたEV71の報告数は、2015～2016年と比較して、2017年以降増加した(2018年7月25日現在、無菌性髄膜炎由来ウイルス、年別2014～2018年：<https://www.niid.go.jp/niid/ja/iasr/510-surveillance/iasr/graphs/1532-iasrgv.html>)。

手足口病は、学校保健安全法において、「学校において予防すべき感染症」として個別に規定はされておらず、流行の阻止を目的とする登校(園)停止は有効性が低く、不顕性感染や症状がなくなってからのウイルス排出期間が長いことから現実的ではないと考えられている(<https://www.gakkohoken.jp/books/archives/211>)。患児の状態が安定していれば、登校(園)は可能であるが、症状が消失した後も2～4週間にわたり児の便からはウイルスが排泄される。流行期の保育園や幼稚園などの乳幼児施設においては、手洗いの励行と排泄物の適正な処理、またタオルや遊具(おもちゃ等)を共用しないなどが感染予防対策となる。

2018年第1～29週の手足口病の報告数は過去5年間の同時期の平均を下回っているものの、手足口病患者から分離・検出されたウイルスの約半数がEV71であり、無菌性髄膜炎などの中枢神経症状も含めた発生動向に注視し、各関係機関において感染予防対策を講じる必要がある。

手足口病の感染症発生動向調査に関する詳細な情報と最新の状況については、以下を参照いただきたい：

- 手足口病とは  
<https://www.niid.go.jp/niid/ja/diseases/ta/hfmd.html>
- IASR 手足口病・ヘルパンギーナ 2007年～2017年9月  
<https://www.niid.go.jp/niid/ja/hfmd-m/hfmd-iasrtpc/7600-452t.html>
- IASR 夏の疾患(ヘルパンギーナ/手足口病他)  
<https://www.niid.go.jp/niid/ja/iasr/510-surveillance/iasr/graphs/4892-iasrgnatus.html>
- 感染症発生動向調査週報(IDWR) 注目すべき感染症  
<https://www.niid.go.jp/niid/ja/chumoku.html>
- 感染症発生動向調査週報(IDWR) 過去10年間との比較グラフ 手足口病  
<https://www.niid.go.jp/niid/ja/10/2096-weeklygraph/1649-06hfmd.html>
- 感染症発生動向調査年別報告数一覧(定点把握)  
<https://www.niid.go.jp/niid/ja/survei/2085-idwr/ydata/7314-report-jb2016.html>
- IASR エンテロウイルス  
<https://www.niid.go.jp/niid/ja/iasr/510-surveillance/iasr/graphs/1532-iasrgv.html>
- IASR IASR グラフ ウイルス2(過去)  
<https://www.niid.go.jp/niid/ja/iasr/510-surveillance/iasr/graphs/2315-iasrgvak2.html>
- 公益財団法人日本学校保健会 学校において予防すべき感染症の解説(平成30年3月発行)  
<https://www.gakkohoken.jp/books/archives/211>
- 厚生労働省 保育所における感染症対策ガイドライン(2018年改訂版)  
<https://www.mhlw.go.jp/file/06-Seisakujouhou-11900000-Koyoukintoujidoukateikyoku/0000201596.pdf>

国立感染症研究所 感染症疫学センター



## 感染症関連情報

### ◆病原体情報

病原微生物検出情報(IASR)：<https://www.niid.go.jp/niid/ja/iasr.html>

### ◆海外感染症情報

厚生労働省検疫所(FORTH)：<https://www.forth.go.jp/>

○コンゴ民主共和国におけるエボラウイルス病アウトブレイクの終了

<https://www.forth.go.jp/topics/20180727.html>

○伝播型ワクチン由来ポリオウイルス2型－コンゴ民主共和国

<https://www.forth.go.jp/topics/20180725.html>

○ポリオの状況－2018年7月17日現在

[https://www.forth.go.jp/moreinfo/topics/newpage\\_00005.html](https://www.forth.go.jp/moreinfo/topics/newpage_00005.html)

### ◆その他

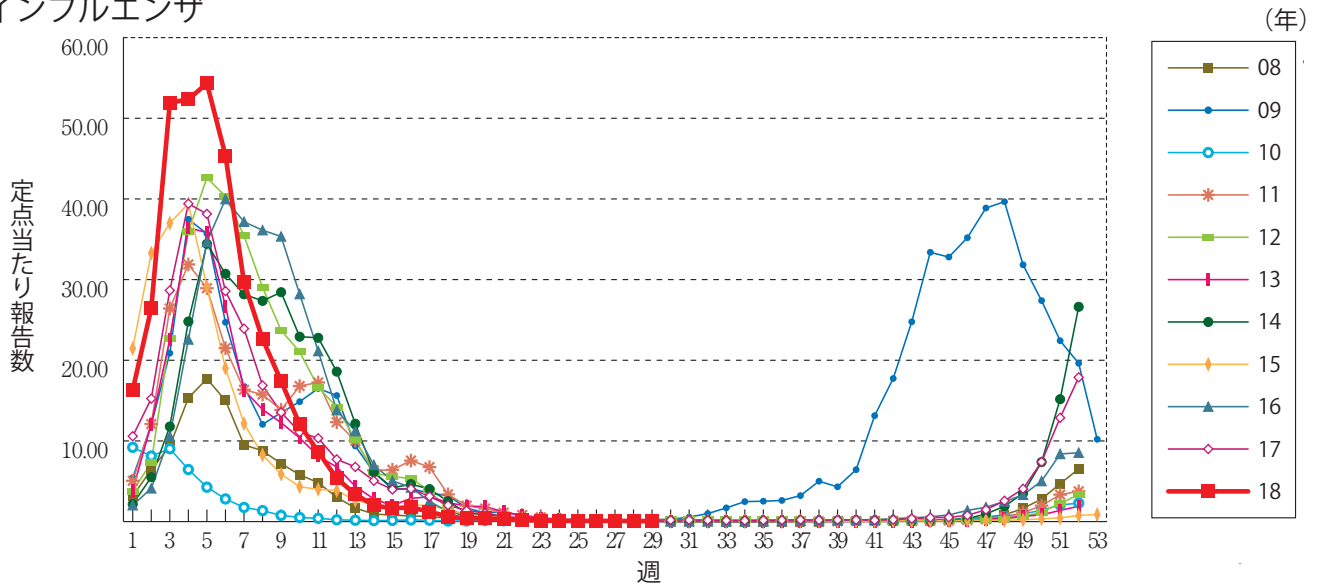
○日本の梅毒症例の動向について(2018年7月4日現在)

<https://www.niid.go.jp/niid/ja/id/1626-disease-based/ha/syphilis/idsc/idwr-sokuhou/7816-syphilis-data.html>

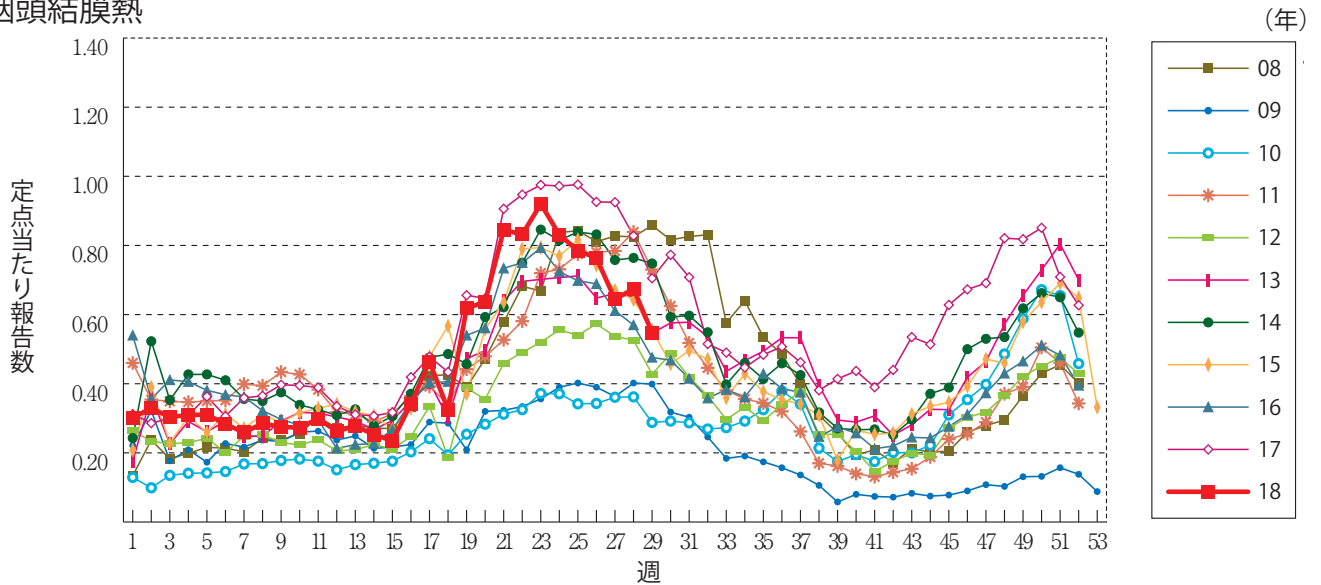


**グラフ総覧(29週)**

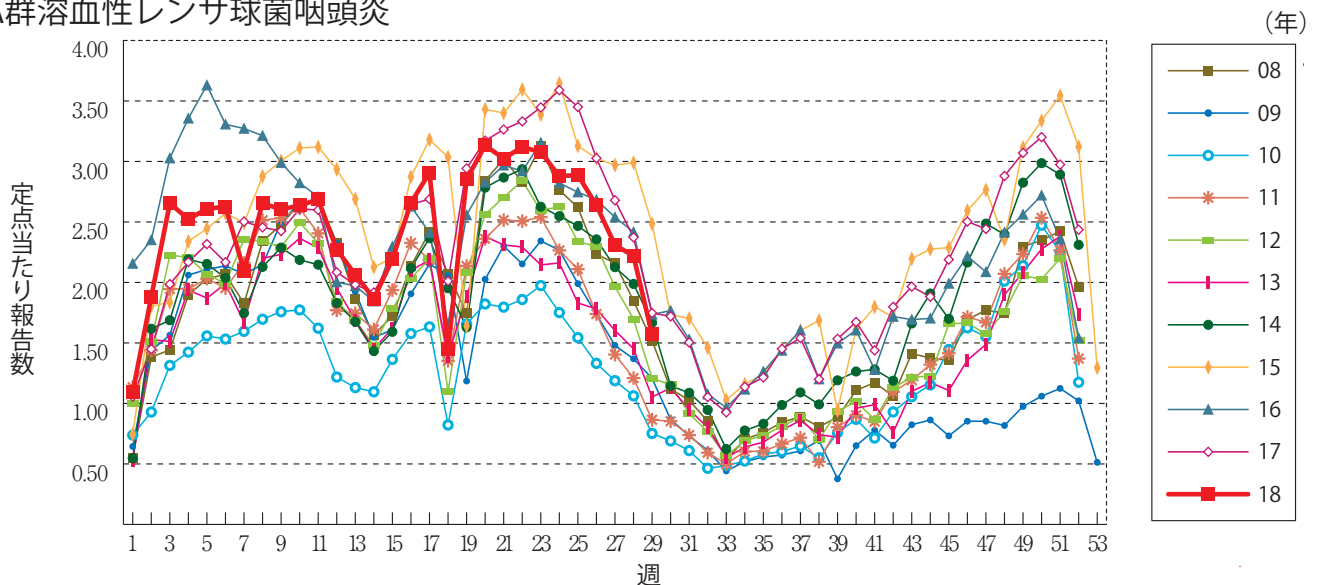
**インフルエンザ**



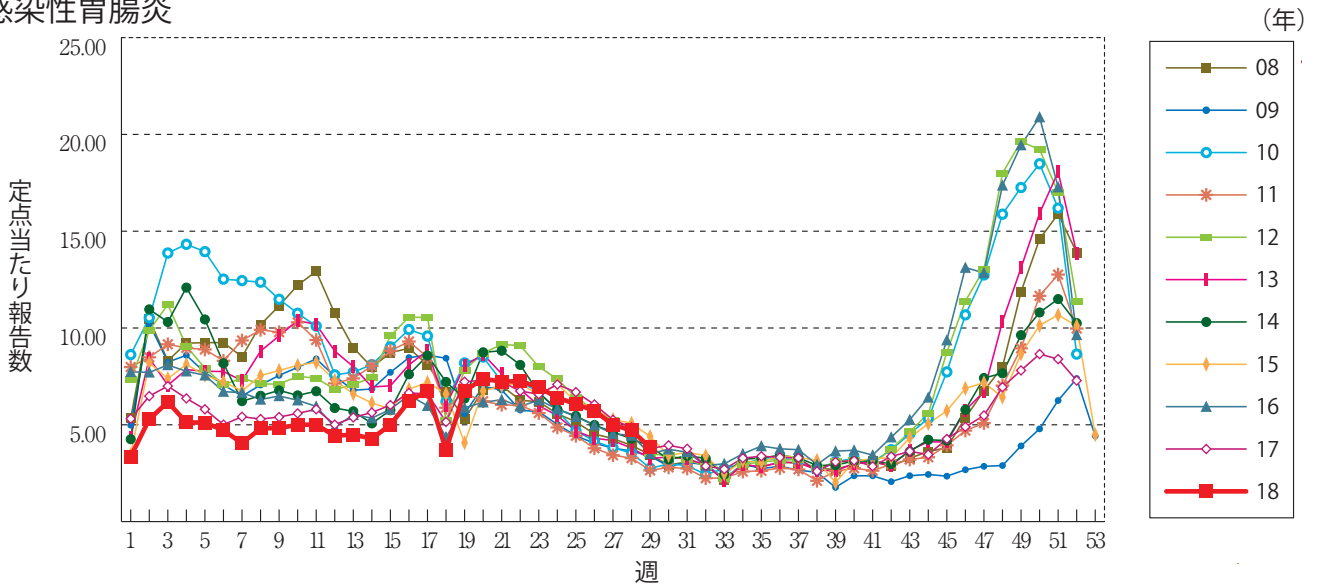
**咽頭結膜熱**



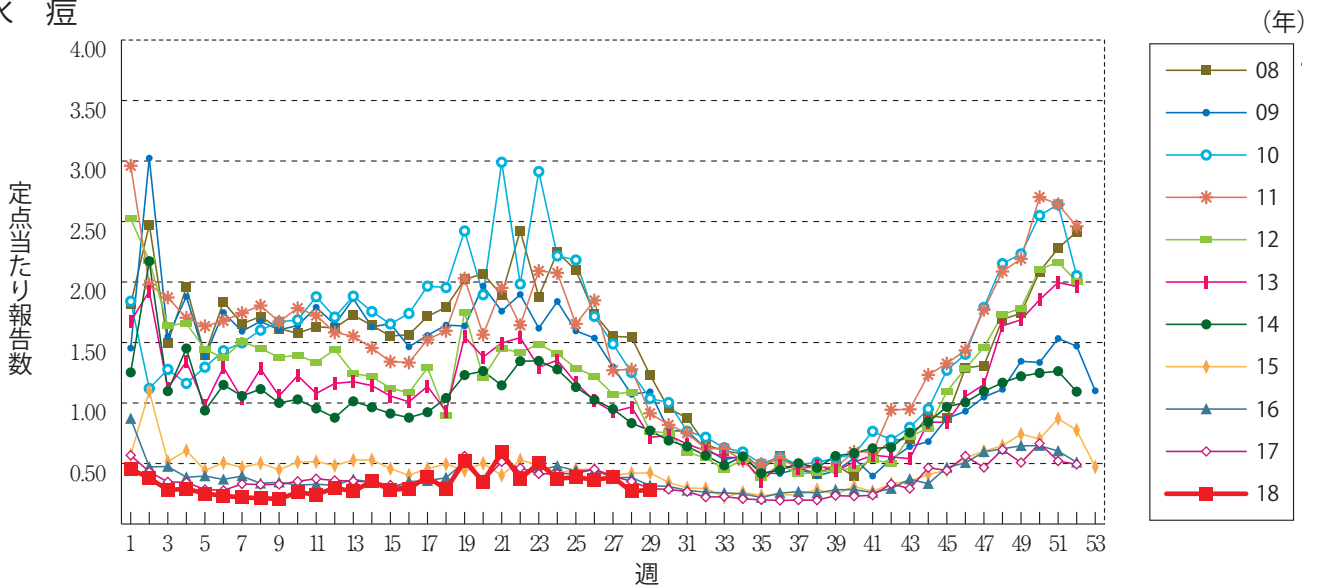
**A群溶血性レンサ球菌咽頭炎**



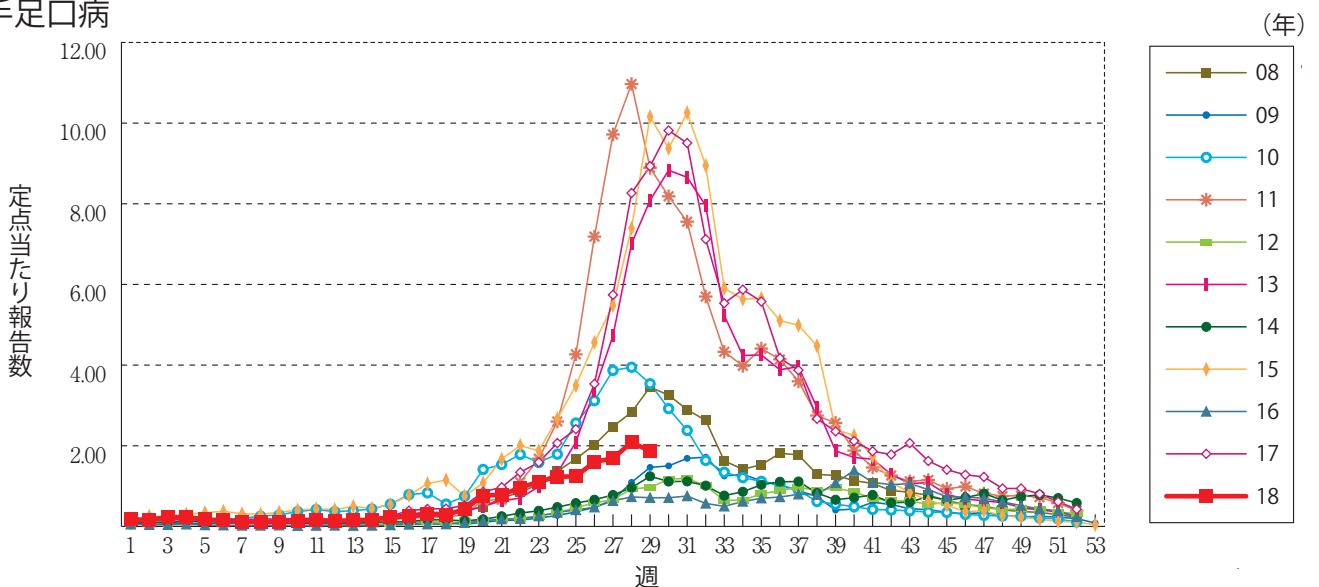
感染性胃腸炎



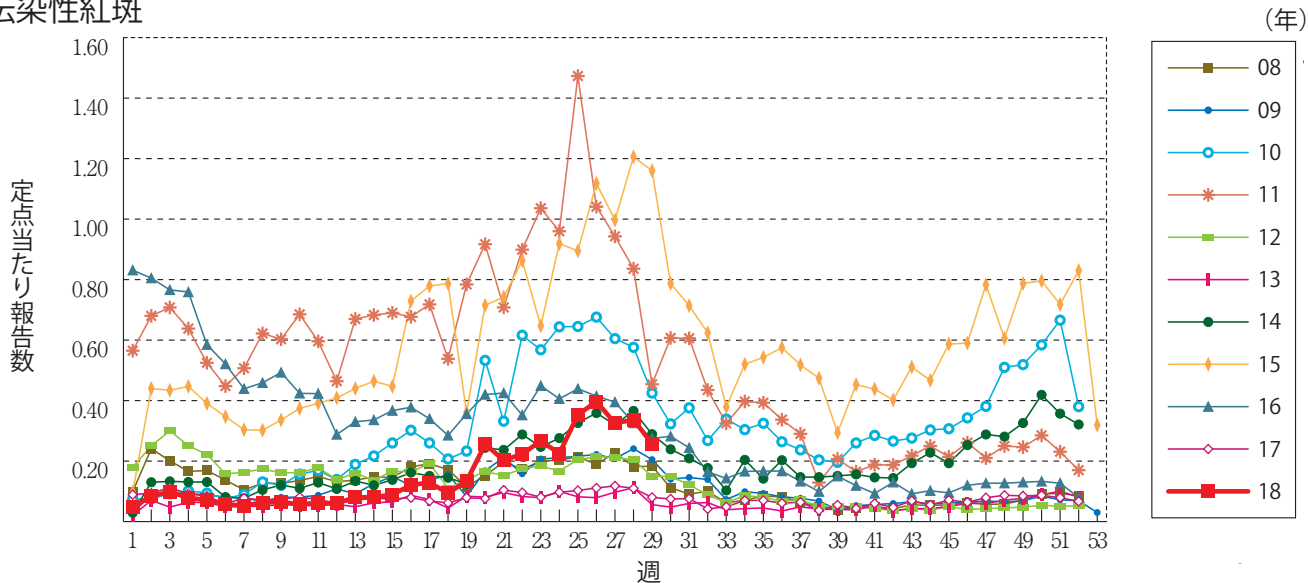
水痘



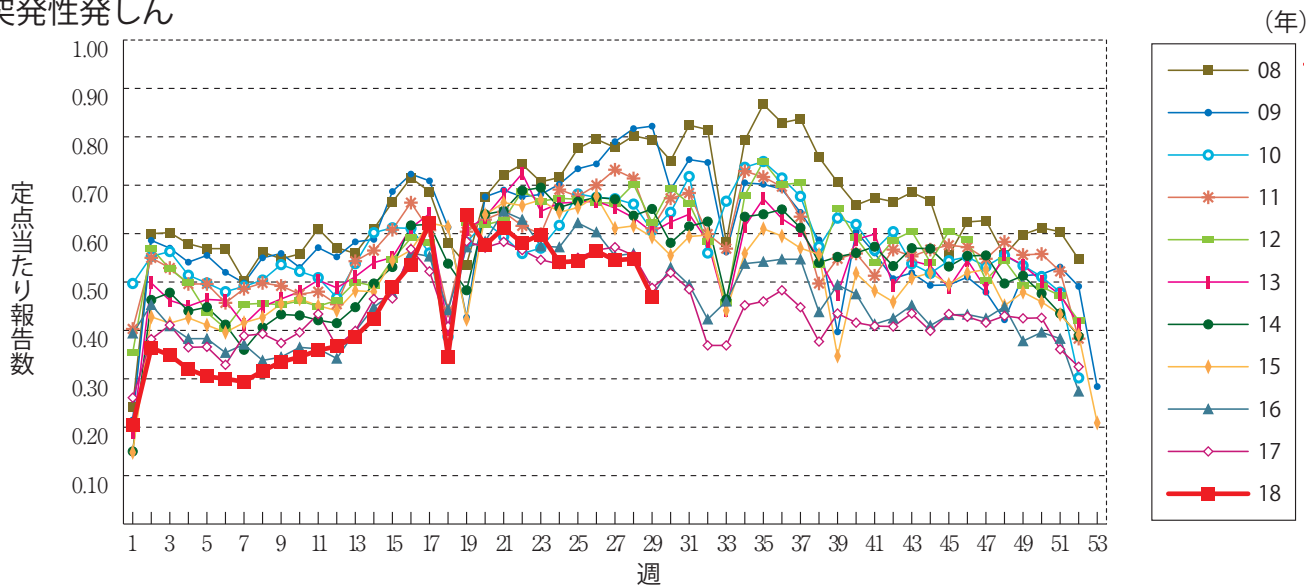
手足口病



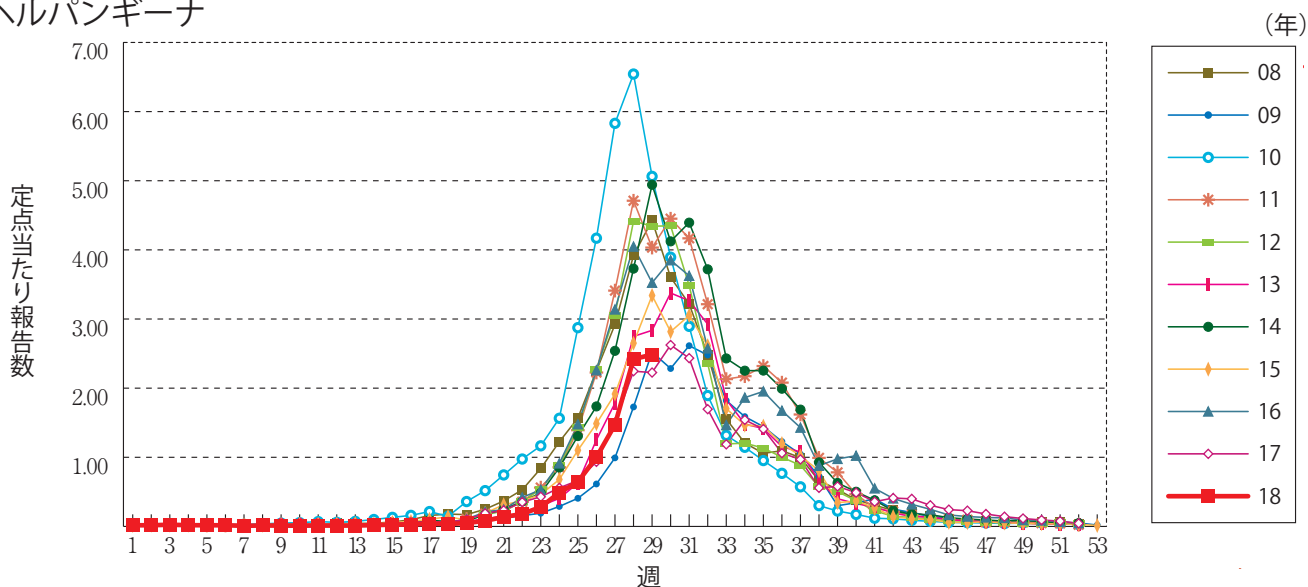
伝染性紅斑



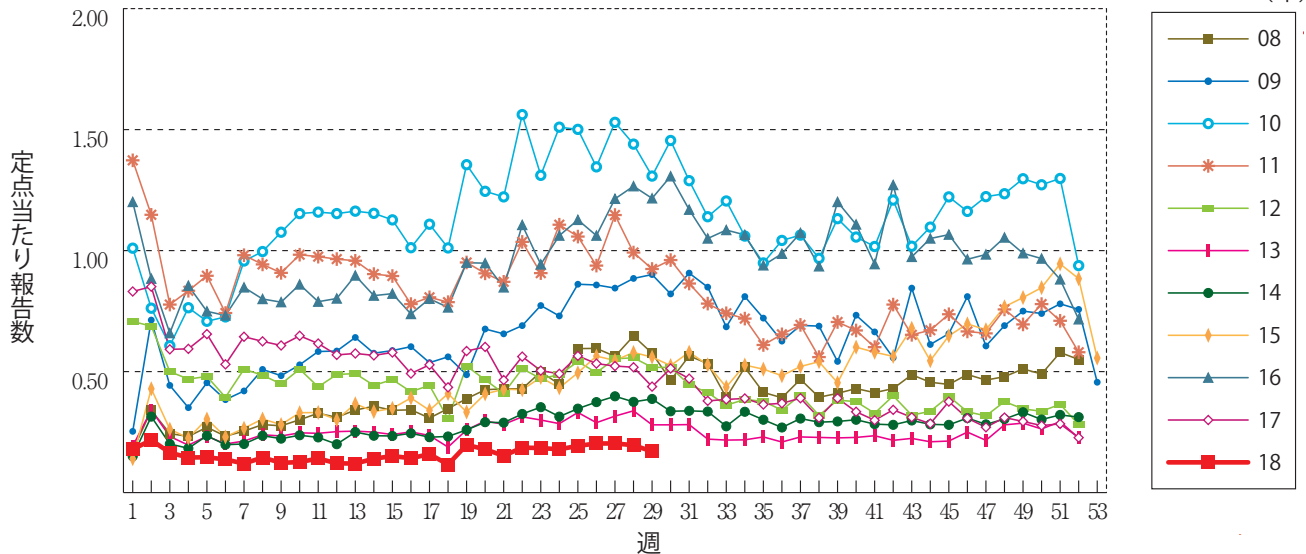
突発性発しん



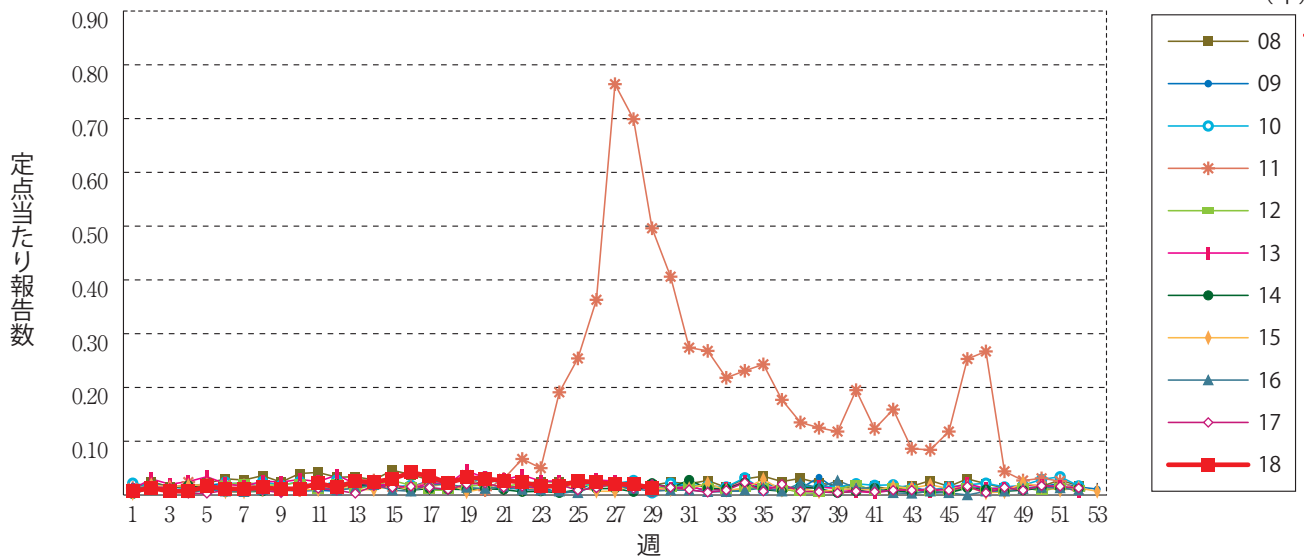
ヘルパンギーナ



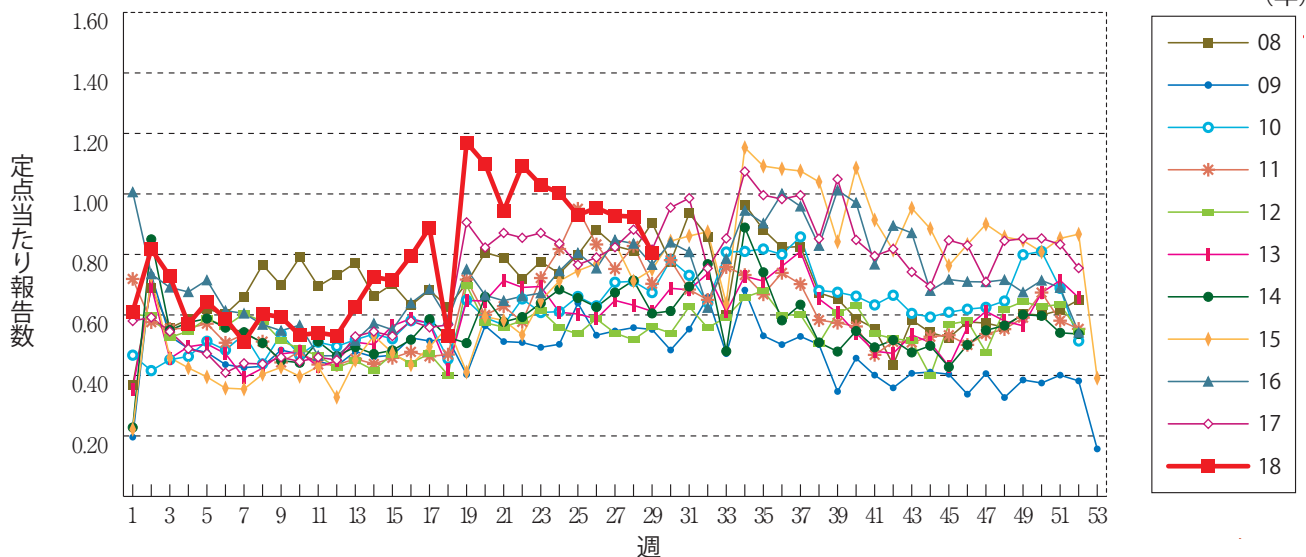
流行性耳下腺炎



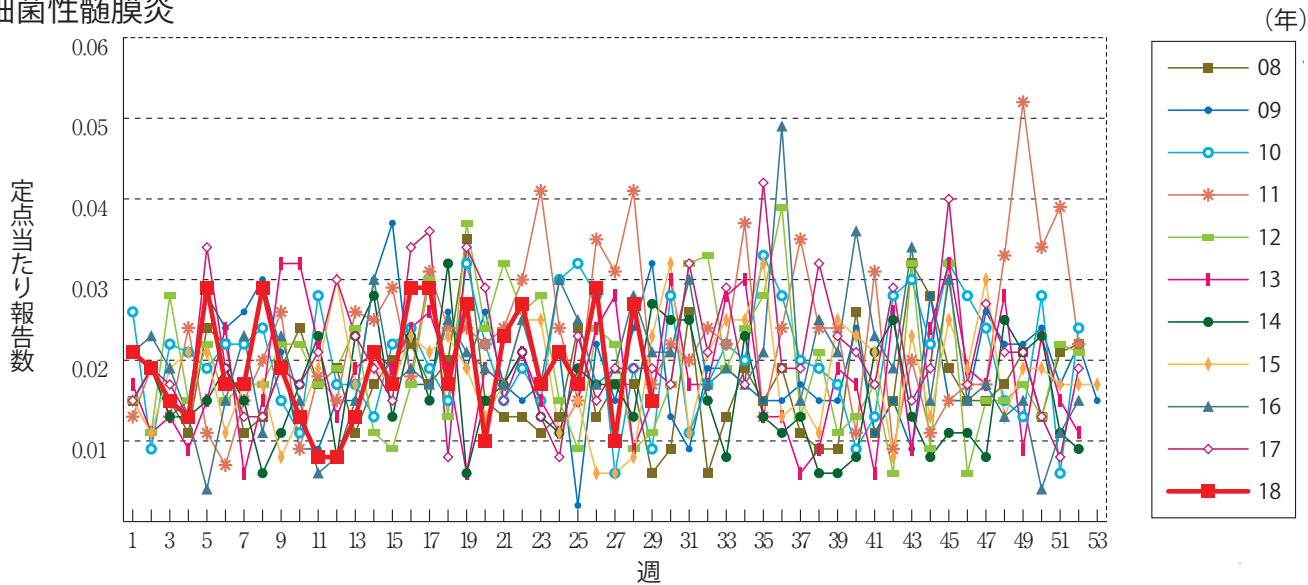
急性出血性結膜炎



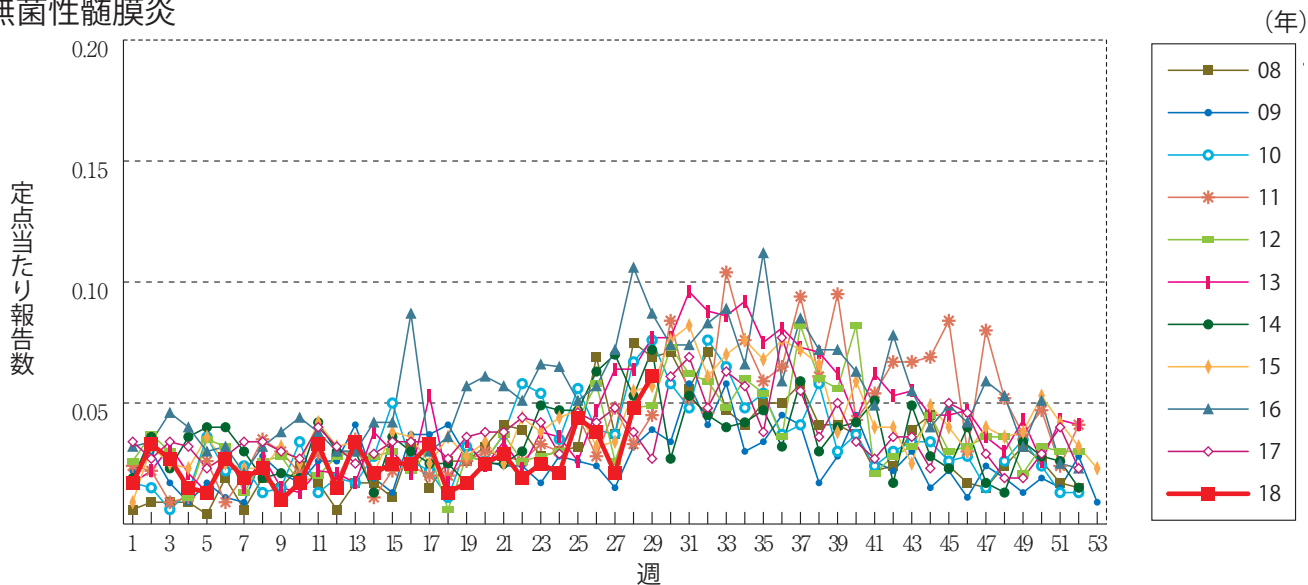
流行性角結膜炎



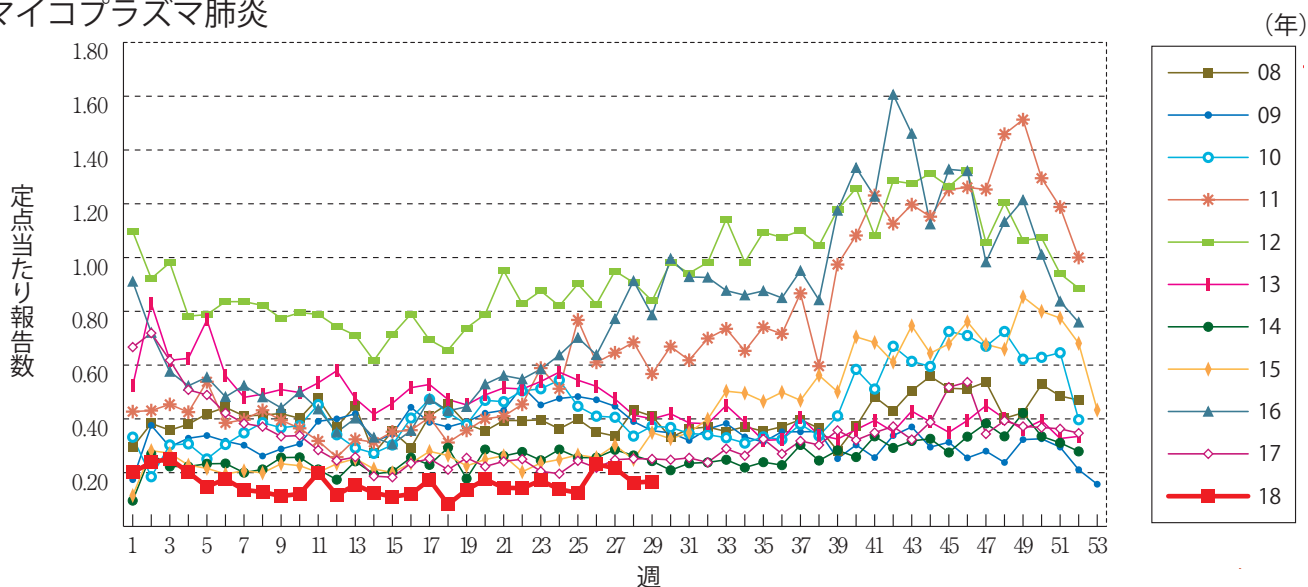
細菌性髄膜炎



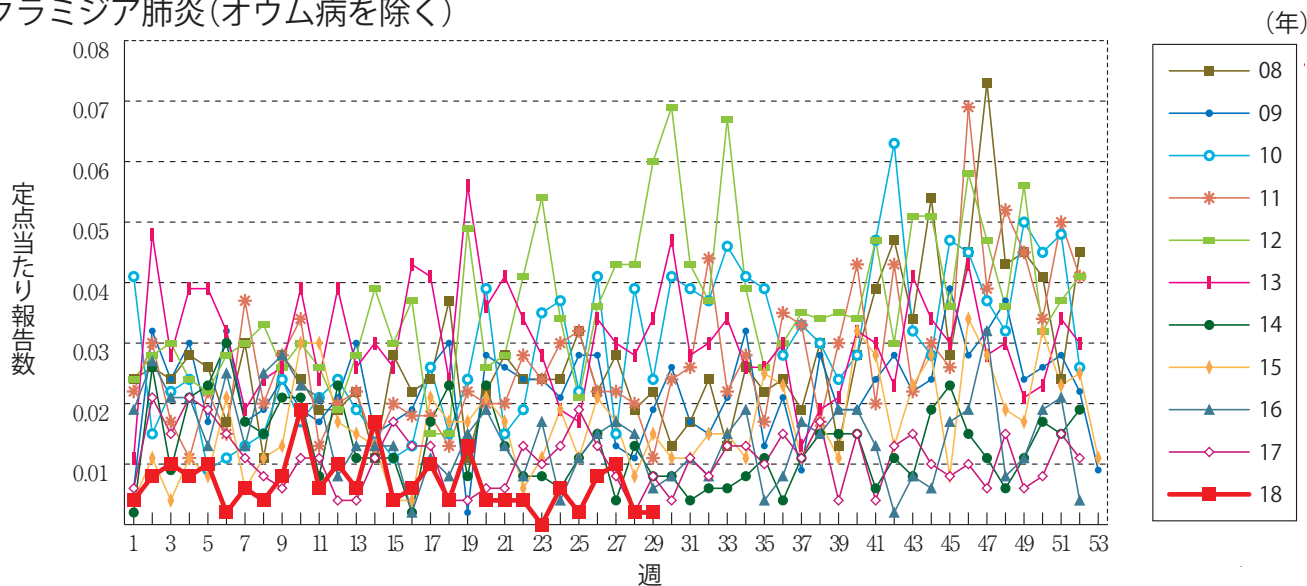
無菌性髄膜炎



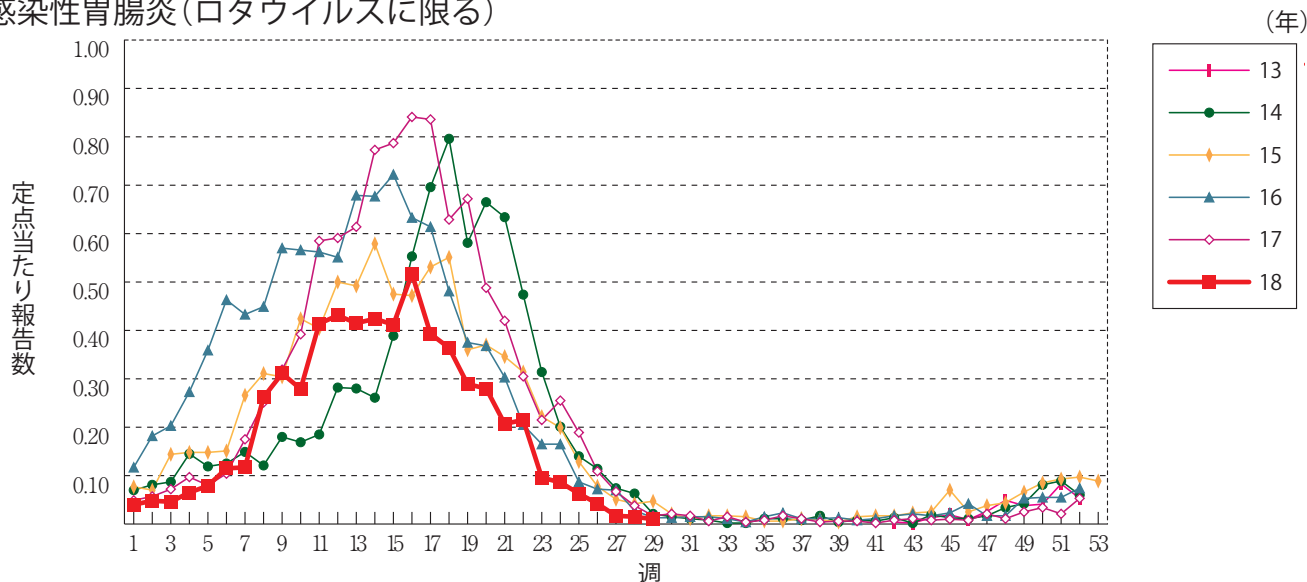
マイコプラズマ肺炎



クラミジア肺炎(オウム病を除く)



感染性胃腸炎(ロタウイルスに限る)



RSウイルス感染症 ※2018年第9週より定ポイントあたり報告数の表示に変更されました。







## 29週のデータ

注) 表中の報告数は7月25日集計分であり、その後の報告は次週以降の累積に反映されます。  
 新型インフルエンザは掲載していません。

報告数・累積報告数、疾病・都道府県別

2018年29週

	エボラ出血熱		クリミア・コンゴ出血熱		痘 瘡		南米出血熱		ペスト		マールブルグ病		ラッサ熱		急性灰白髄炎		結 核	
	報告数	累積	報告数	累積	報告数	累積	報告数	累積	報告数	累積	報告数	累積	報告数	累積	報告数	累積	報告数	累積
総 数	-	-	-	-	-	-	-	-	-	-	-	-	-	-	-	-	305	11728
北海道	-	-	-	-	-	-	-	-	-	-	-	-	-	-	-	-	12	354
青森県	-	-	-	-	-	-	-	-	-	-	-	-	-	-	-	-	7	109
岩手県	-	-	-	-	-	-	-	-	-	-	-	-	-	-	-	-	-	98
宮城県	-	-	-	-	-	-	-	-	-	-	-	-	-	-	-	-	5	169
秋田県	-	-	-	-	-	-	-	-	-	-	-	-	-	-	-	-	1	63
山形県	-	-	-	-	-	-	-	-	-	-	-	-	-	-	-	-	2	49
福島県	-	-	-	-	-	-	-	-	-	-	-	-	-	-	-	-	7	121
茨城県	-	-	-	-	-	-	-	-	-	-	-	-	-	-	-	-	10	248
栃木県	-	-	-	-	-	-	-	-	-	-	-	-	-	-	-	-	3	132
群馬県	-	-	-	-	-	-	-	-	-	-	-	-	-	-	-	-	2	125
埼玉県	-	-	-	-	-	-	-	-	-	-	-	-	-	-	-	-	1	533
千葉県	-	-	-	-	-	-	-	-	-	-	-	-	-	-	-	-	17	608
東京都	-	-	-	-	-	-	-	-	-	-	-	-	-	-	-	-	55	1837
神奈川県	-	-	-	-	-	-	-	-	-	-	-	-	-	-	-	-	20	859
新潟県	-	-	-	-	-	-	-	-	-	-	-	-	-	-	-	-	3	164
富山県	-	-	-	-	-	-	-	-	-	-	-	-	-	-	-	-	6	109
石川県	-	-	-	-	-	-	-	-	-	-	-	-	-	-	-	-	2	96
福井県	-	-	-	-	-	-	-	-	-	-	-	-	-	-	-	-	3	72
山梨県	-	-	-	-	-	-	-	-	-	-	-	-	-	-	-	-	1	56
長野県	-	-	-	-	-	-	-	-	-	-	-	-	-	-	-	-	4	142
岐阜県	-	-	-	-	-	-	-	-	-	-	-	-	-	-	-	-	9	213
静岡県	-	-	-	-	-	-	-	-	-	-	-	-	-	-	-	-	5	243
愛知県	-	-	-	-	-	-	-	-	-	-	-	-	-	-	-	-	19	844
三重県	-	-	-	-	-	-	-	-	-	-	-	-	-	-	-	-	3	165
滋賀県	-	-	-	-	-	-	-	-	-	-	-	-	-	-	-	-	7	123
京都府	-	-	-	-	-	-	-	-	-	-	-	-	-	-	-	-	7	315
大阪府	-	-	-	-	-	-	-	-	-	-	-	-	-	-	-	-	18	815
兵庫県	-	-	-	-	-	-	-	-	-	-	-	-	-	-	-	-	14	449
奈良県	-	-	-	-	-	-	-	-	-	-	-	-	-	-	-	-	4	128
和歌山県	-	-	-	-	-	-	-	-	-	-	-	-	-	-	-	-	4	102
鳥取県	-	-	-	-	-	-	-	-	-	-	-	-	-	-	-	-	-	40
島根県	-	-	-	-	-	-	-	-	-	-	-	-	-	-	-	-	-	48
岡山県	-	-	-	-	-	-	-	-	-	-	-	-	-	-	-	-	1	183
広島県	-	-	-	-	-	-	-	-	-	-	-	-	-	-	-	-	10	230
山口県	-	-	-	-	-	-	-	-	-	-	-	-	-	-	-	-	6	128
徳島県	-	-	-	-	-	-	-	-	-	-	-	-	-	-	-	-	2	84
香川県	-	-	-	-	-	-	-	-	-	-	-	-	-	-	-	-	-	78
愛媛県	-	-	-	-	-	-	-	-	-	-	-	-	-	-	-	-	2	86
高知県	-	-	-	-	-	-	-	-	-	-	-	-	-	-	-	-	1	60
福岡県	-	-	-	-	-	-	-	-	-	-	-	-	-	-	-	-	10	510
佐賀県	-	-	-	-	-	-	-	-	-	-	-	-	-	-	-	-	-	65
長崎県	-	-	-	-	-	-	-	-	-	-	-	-	-	-	-	-	1	148
熊本県	-	-	-	-	-	-	-	-	-	-	-	-	-	-	-	-	-	87
大分県	-	-	-	-	-	-	-	-	-	-	-	-	-	-	-	-	7	132
宮崎県	-	-	-	-	-	-	-	-	-	-	-	-	-	-	-	-	4	98
鹿児島県	-	-	-	-	-	-	-	-	-	-	-	-	-	-	-	-	5	191
沖縄県	-	-	-	-	-	-	-	-	-	-	-	-	-	-	-	-	5	219

\* 病原体がSARSコロナウイルスであるものに限る。  
 \*\* 病原体がMERSコロナウイルスであるものに限る。2014年7月26日より届出対象疾患となりました。  
 \*\*\* 2013年5月6日より届出対象疾患となりました。

報告数・累積報告数, 疾病・都道府県別

2018年29週

	ジフテリア		重症急性 呼吸器症候群*		中東呼吸器 症候群**		鳥インフル エンザ(H5N1)		鳥インフル エンザ(H7N9)***		コレラ		細菌性赤痢		腸管出血性 大腸菌感染症		腸チフス	
	報告数	累積	報告数	累積	報告数	累積	報告数	累積	報告数	累積	報告数	累積	報告数	累積	報告数	累積	報告数	累積
総 数	-	-	-	-	-	-	-	-	-	-	2	-	96	126	1317	-	18	
北海道	-	-	-	-	-	-	-	-	-	-	-	-	4	5	73	-	1	
青森県	-	-	-	-	-	-	-	-	-	-	-	-	3	1	11	-	-	
岩手県	-	-	-	-	-	-	-	-	-	-	-	-	-	-	16	-	-	
宮城県	-	-	-	-	-	-	-	-	-	-	-	-	-	2	28	-	-	
秋田県	-	-	-	-	-	-	-	-	-	-	-	-	-	9	12	-	-	
山形県	-	-	-	-	-	-	-	-	-	-	-	-	-	6	21	-	1	
福島県	-	-	-	-	-	-	-	-	-	-	-	-	-	-	4	-	-	
茨城県	-	-	-	-	-	-	-	-	-	-	-	-	-	3	25	-	-	
栃木県	-	-	-	-	-	-	-	-	-	-	-	-	-	-	21	-	-	
群馬県	-	-	-	-	-	-	-	-	-	-	-	-	1	3	32	-	-	
埼玉県	-	-	-	-	-	-	-	-	-	-	1	-	14	20	91	-	1	
千葉県	-	-	-	-	-	-	-	-	-	-	-	-	6	6	97	-	1	
東京都	-	-	-	-	-	-	-	-	-	-	-	-	25	7	144	-	5	
神奈川県	-	-	-	-	-	-	-	-	-	-	-	-	7	10	98	-	-	
新潟県	-	-	-	-	-	-	-	-	-	-	-	-	-	1	8	-	-	
富山県	-	-	-	-	-	-	-	-	-	-	-	-	-	2	16	-	-	
石川県	-	-	-	-	-	-	-	-	-	-	-	-	-	-	37	-	-	
福井県	-	-	-	-	-	-	-	-	-	-	-	-	1	1	15	-	-	
山梨県	-	-	-	-	-	-	-	-	-	-	-	-	-	-	3	-	-	
長野県	-	-	-	-	-	-	-	-	-	-	-	-	1	3	30	-	1	
岐阜県	-	-	-	-	-	-	-	-	-	-	-	-	-	5	24	-	4	
静岡県	-	-	-	-	-	-	-	-	-	-	-	-	1	1	19	-	-	
愛知県	-	-	-	-	-	-	-	-	-	-	-	-	2	1	44	-	-	
三重県	-	-	-	-	-	-	-	-	-	-	-	-	2	-	14	-	-	
滋賀県	-	-	-	-	-	-	-	-	-	-	-	-	-	-	9	-	-	
京都府	-	-	-	-	-	-	-	-	-	-	-	-	5	2	17	-	-	
大阪府	-	-	-	-	-	-	-	-	-	-	-	-	8	8	104	-	1	
兵庫県	-	-	-	-	-	-	-	-	-	-	1	-	4	3	51	-	-	
奈良県	-	-	-	-	-	-	-	-	-	-	-	-	-	-	9	-	-	
和歌山県	-	-	-	-	-	-	-	-	-	-	-	-	-	-	6	-	-	
鳥取県	-	-	-	-	-	-	-	-	-	-	-	-	-	-	5	-	-	
島根県	-	-	-	-	-	-	-	-	-	-	-	-	-	-	7	-	-	
岡山県	-	-	-	-	-	-	-	-	-	-	-	-	-	4	26	-	1	
広島県	-	-	-	-	-	-	-	-	-	-	-	-	3	3	21	-	1	
山口県	-	-	-	-	-	-	-	-	-	-	-	-	1	1	14	-	-	
徳島県	-	-	-	-	-	-	-	-	-	-	-	-	-	5	7	-	-	
香川県	-	-	-	-	-	-	-	-	-	-	-	-	3	-	10	-	-	
愛媛県	-	-	-	-	-	-	-	-	-	-	-	-	1	2	8	-	-	
高知県	-	-	-	-	-	-	-	-	-	-	-	-	-	1	1	-	-	
福岡県	-	-	-	-	-	-	-	-	-	-	-	-	-	4	52	-	1	
佐賀県	-	-	-	-	-	-	-	-	-	-	-	-	1	2	6	-	-	
長崎県	-	-	-	-	-	-	-	-	-	-	-	-	2	1	11	-	-	
熊本県	-	-	-	-	-	-	-	-	-	-	-	-	1	1	9	-	-	
大分県	-	-	-	-	-	-	-	-	-	-	-	-	-	-	5	-	-	
宮崎県	-	-	-	-	-	-	-	-	-	-	-	-	-	1	11	-	-	
鹿児島県	-	-	-	-	-	-	-	-	-	-	-	-	-	2	39	-	-	
沖縄県	-	-	-	-	-	-	-	-	-	-	-	-	-	-	6	-	-	

報告数・累積報告数, 疾病・都道府県別

2018年29週

	パラチフス		E型肝炎		ウエストナイル熱		A型肝炎		エキノコックス症		黄熱		オウム病		オムスク出血熱		回帰熱	
	報告数	累積	報告数	累積	報告数	累積	報告数	累積	報告数	累積	報告数	累積	報告数	累積	報告数	累積	報告数	累積
総数	1	12	7	241	-	-	18	568	-	7	-	-	-	5	-	-	-	2
北海道	-	-	-	54	-	-	1	5	-	7	-	-	-	-	-	-	-	2
青森県	-	-	-	1	-	-	-	1	-	-	-	-	-	-	-	-	-	-
岩手県	-	-	-	1	-	-	-	1	-	-	-	-	-	-	-	-	-	-
宮城県	-	-	-	6	-	-	-	4	-	-	-	-	-	-	-	-	-	-
秋田県	-	-	-	-	-	-	-	-	-	-	-	-	-	-	-	-	-	-
山形県	-	-	-	1	-	-	-	-	-	-	-	-	-	-	-	-	-	-
福島県	-	-	-	5	-	-	-	3	-	-	-	-	-	-	-	-	-	-
茨城県	-	-	-	5	-	-	1	8	-	-	-	-	-	-	-	-	-	-
栃木県	-	-	1	3	-	-	1	9	-	-	-	-	-	-	-	-	-	-
群馬県	-	-	1	8	-	-	-	7	-	-	-	-	-	-	-	-	-	-
埼玉県	1	2	-	20	-	-	2	35	-	-	-	-	-	1	-	-	-	-
千葉県	-	-	-	12	-	-	1	20	-	-	-	-	-	-	-	-	-	-
東京都	-	6	1	51	-	-	11	275	-	-	-	-	-	1	-	-	-	-
神奈川県	-	-	3	16	-	-	-	51	-	-	-	-	-	-	-	-	-	-
新潟県	-	-	-	4	-	-	-	9	-	-	-	-	-	-	-	-	-	-
富山県	-	-	-	1	-	-	-	3	-	-	-	-	-	-	-	-	-	-
石川県	-	-	-	2	-	-	-	-	-	-	-	-	-	-	-	-	-	-
福井県	-	-	-	4	-	-	-	2	-	-	-	-	-	1	-	-	-	-
山梨県	-	-	-	2	-	-	-	3	-	-	-	-	-	-	-	-	-	-
長野県	-	-	-	3	-	-	-	5	-	-	-	-	-	-	-	-	-	-
岐阜県	-	1	-	1	-	-	-	1	-	-	-	-	-	-	-	-	-	-
静岡県	-	-	-	1	-	-	-	4	-	-	-	-	-	1	-	-	-	-
愛知県	-	-	-	5	-	-	-	15	-	-	-	-	-	-	-	-	-	-
三重県	-	1	1	1	-	-	-	2	-	-	-	-	-	-	-	-	-	-
滋賀県	-	-	-	1	-	-	-	-	-	-	-	-	-	-	-	-	-	-
京都府	-	-	-	1	-	-	-	10	-	-	-	-	-	-	-	-	-	-
大阪府	-	1	-	7	-	-	-	24	-	-	-	-	-	-	-	-	-	-
兵庫県	-	1	-	6	-	-	-	7	-	-	-	-	-	-	-	-	-	-
奈良県	-	-	-	-	-	-	-	3	-	-	-	-	-	-	-	-	-	-
和歌山県	-	-	-	-	-	-	-	3	-	-	-	-	-	-	-	-	-	-
鳥取県	-	-	-	2	-	-	-	3	-	-	-	-	-	-	-	-	-	-
島根県	-	-	-	1	-	-	-	1	-	-	-	-	-	-	-	-	-	-
岡山県	-	-	-	1	-	-	-	3	-	-	-	-	-	-	-	-	-	-
広島県	-	-	-	3	-	-	-	3	-	-	-	-	-	-	-	-	-	-
山口県	-	-	-	1	-	-	-	1	-	-	-	-	-	-	-	-	-	-
徳島県	-	-	-	-	-	-	-	-	-	-	-	-	-	-	-	-	-	-
香川県	-	-	-	-	-	-	-	1	-	-	-	-	-	-	-	-	-	-
愛媛県	-	-	-	-	-	-	-	2	-	-	-	-	-	-	-	-	-	-
高知県	-	-	-	-	-	-	-	-	-	-	-	-	-	-	-	-	-	-
福岡県	-	-	-	3	-	-	1	13	-	-	-	-	-	1	-	-	-	-
佐賀県	-	-	-	1	-	-	-	1	-	-	-	-	-	-	-	-	-	-
長崎県	-	-	-	1	-	-	-	1	-	-	-	-	-	-	-	-	-	-
熊本県	-	-	-	1	-	-	-	2	-	-	-	-	-	-	-	-	-	-
大分県	-	-	-	-	-	-	-	2	-	-	-	-	-	-	-	-	-	-
宮崎県	-	-	-	3	-	-	-	22	-	-	-	-	-	-	-	-	-	-
鹿児島県	-	-	-	2	-	-	-	1	-	-	-	-	-	-	-	-	-	-
沖縄県	-	-	-	-	-	-	-	2	-	-	-	-	-	-	-	-	-	-

\*2016年2月15日より届出対象疾患となりました。

\*\*2013年3月4日より届出対象疾患となりました。

報告数・累積報告数，疾病・都道府県別

2018年29週

	キャサナル 森林病		Q 熱		狂犬病		コクシジ オイドス症		サル痘		ジカウイルス 感染症*		重症熱性血小板 減少症候群**		腎症候性出血熱		西部ウマ脳炎	
	報告数	累積	報告数	累積	報告数	累積	報告数	累積	報告数	累積	報告数	累積	報告数	累積	報告数	累積	報告数	累積
総 数	-	-	-	1	-	-	1	2	-	-	-	-	4	48	-	-	-	-
北海道	-	-	-	-	-	-	-	-	-	-	-	-	-	-	-	-	-	-
青森県	-	-	-	-	-	-	-	-	-	-	-	-	-	-	-	-	-	-
岩手県	-	-	-	-	-	-	-	-	-	-	-	-	-	-	-	-	-	-
宮城県	-	-	-	-	-	-	-	-	-	-	-	-	-	-	-	-	-	-
秋田県	-	-	-	-	-	-	-	-	-	-	-	-	-	-	-	-	-	-
山形県	-	-	-	-	-	-	-	-	-	-	-	-	-	-	-	-	-	-
福島県	-	-	-	-	-	-	-	-	-	-	-	-	-	-	-	-	-	-
茨城県	-	-	-	-	-	-	-	-	-	-	-	-	-	-	-	-	-	-
栃木県	-	-	-	-	-	-	1	-	-	-	-	-	-	-	-	-	-	-
群馬県	-	-	-	-	-	-	-	-	-	-	-	-	-	-	-	-	-	-
埼玉県	-	-	-	-	-	-	-	-	-	-	-	-	-	-	-	-	-	-
千葉県	-	-	-	-	-	-	-	-	-	-	-	-	-	-	-	-	-	-
東京都	-	-	-	-	-	-	-	-	-	-	-	-	-	-	-	-	-	-
神奈川県	-	-	-	-	-	-	-	-	-	-	-	-	-	-	-	-	-	-
新潟県	-	-	-	-	-	-	-	-	-	-	-	-	-	-	-	-	-	-
富山県	-	-	-	-	-	-	-	-	-	-	-	-	-	-	-	-	-	-
石川県	-	-	-	-	-	-	-	-	-	-	-	-	-	-	-	-	-	-
福井県	-	-	-	-	-	-	-	-	-	-	-	-	-	-	-	-	-	-
山梨県	-	-	-	-	-	-	-	-	-	-	-	-	-	-	-	-	-	-
長野県	-	-	-	-	-	-	-	-	-	-	-	-	-	-	-	-	-	-
岐阜県	-	-	-	-	-	-	-	-	-	-	-	-	-	-	-	-	-	-
静岡県	-	-	-	-	-	-	-	-	-	-	-	-	-	-	-	-	-	-
愛知県	-	-	-	-	-	-	-	-	-	-	-	-	-	-	-	-	-	-
三重県	-	-	-	-	-	-	-	-	-	-	-	-	1	-	-	-	-	-
滋賀県	-	-	-	-	-	-	-	-	-	-	-	-	-	-	-	-	-	-
京都府	-	-	-	-	-	-	-	-	-	-	-	-	1	-	-	-	-	-
大阪府	-	-	-	-	-	-	1	1	-	-	-	-	1	-	-	-	-	-
兵庫県	-	-	-	1	-	-	-	-	-	-	-	-	-	-	-	-	-	-
奈良県	-	-	-	-	-	-	-	-	-	-	-	-	-	-	-	-	-	-
和歌山県	-	-	-	-	-	-	-	-	-	-	-	-	4	-	-	-	-	-
鳥取県	-	-	-	-	-	-	-	-	-	-	-	-	-	-	-	-	-	-
島根県	-	-	-	-	-	-	-	-	-	-	-	-	2	-	-	-	-	-
岡山県	-	-	-	-	-	-	-	-	-	-	-	-	-	-	-	-	-	-
広島県	-	-	-	-	-	-	-	-	-	-	-	1	3	-	-	-	-	-
山口県	-	-	-	-	-	-	-	-	-	-	-	-	5	-	-	-	-	-
徳島県	-	-	-	-	-	-	-	-	-	-	-	1	1	-	-	-	-	-
香川県	-	-	-	-	-	-	-	-	-	-	-	-	-	-	-	-	-	-
愛媛県	-	-	-	-	-	-	-	-	-	-	-	-	2	-	-	-	-	-
高知県	-	-	-	-	-	-	-	-	-	-	-	-	5	-	-	-	-	-
福岡県	-	-	-	-	-	-	-	-	-	-	-	-	1	-	-	-	-	-
佐賀県	-	-	-	-	-	-	-	-	-	-	-	-	1	-	-	-	-	-
長崎県	-	-	-	-	-	-	-	-	-	-	-	-	4	-	-	-	-	-
熊本県	-	-	-	-	-	-	-	-	-	-	-	-	2	-	-	-	-	-
大分県	-	-	-	-	-	-	-	-	-	-	-	1	1	-	-	-	-	-
宮崎県	-	-	-	-	-	-	-	-	-	-	-	-	8	-	-	-	-	-
鹿児島県	-	-	-	-	-	-	-	-	-	-	-	1	6	-	-	-	-	-
沖縄県	-	-	-	-	-	-	-	-	-	-	-	-	-	-	-	-	-	-

\*鳥インフルエンザ(H5N1及びH7N9)を除く。

報告数・累積報告数, 疾病・都道府県別

2018年29週

	ダニ媒介脳炎		炭 疽		チクングニア熱		つつが虫病		デング熱		東部ウマ脳炎		鳥インフルエンザ*		ニパウイルス感染症		日本紅斑熱	
	報告数	累積	報告数	累積	報告数	累積	報告数	累積	報告数	累積	報告数	累積	報告数	累積	報告数	累積	報告数	累積
総 数	-	1	-	-	-	1	1	93	3	71	-	-	-	-	-	-	5	107
北海道	-	1	-	-	-	1	-	-	-	1	-	-	-	-	-	-	-	-
青森県	-	-	-	-	-	-	-	4	-	-	-	-	-	-	-	-	-	-
岩手県	-	-	-	-	-	-	-	1	-	-	-	-	-	-	-	-	-	-
宮城県	-	-	-	-	-	-	-	3	-	1	-	-	-	-	-	-	-	-
秋田県	-	-	-	-	-	-	-	2	-	-	-	-	-	-	-	-	-	-
山形県	-	-	-	-	-	-	-	7	-	1	-	-	-	-	-	-	-	-
福島県	-	-	-	-	-	-	-	11	-	2	-	-	-	-	-	-	-	-
茨城県	-	-	-	-	-	-	-	2	-	1	-	-	-	-	-	-	-	-
栃木県	-	-	-	-	-	-	-	1	-	-	-	-	-	-	-	-	-	-
群馬県	-	-	-	-	-	-	-	5	-	1	-	-	-	-	-	-	-	-
埼玉県	-	-	-	-	-	-	-	2	-	-	-	-	-	-	-	-	-	-
千葉県	-	-	-	-	-	-	-	5	1	2	-	-	-	-	-	-	1	4
東京都	-	-	-	-	-	-	-	4	1	23	-	-	-	-	-	-	-	-
神奈川県	-	-	-	-	-	-	-	1	1	5	-	-	-	-	-	-	-	-
新潟県	-	-	-	-	-	-	1	5	-	2	-	-	-	-	-	-	-	-
富山県	-	-	-	-	-	-	-	1	-	-	-	-	-	-	-	-	-	-
石川県	-	-	-	-	-	-	-	-	-	-	-	-	-	-	-	-	-	-
福井県	-	-	-	-	-	-	-	-	-	-	-	-	-	-	-	-	-	-
山梨県	-	-	-	-	-	-	-	-	-	-	-	-	-	-	-	-	-	-
長野県	-	-	-	-	-	-	-	2	-	-	-	-	-	-	-	-	-	1
岐阜県	-	-	-	-	-	-	-	4	-	2	-	-	-	-	-	-	-	-
静岡県	-	-	-	-	-	-	-	1	-	1	-	-	-	-	-	-	-	1
愛知県	-	-	-	-	-	-	-	1	-	9	-	-	-	-	-	-	-	-
三重県	-	-	-	-	-	-	-	-	-	-	-	-	-	-	-	-	1	16
滋賀県	-	-	-	-	-	-	-	-	-	-	-	-	-	-	-	-	-	-
京都府	-	-	-	-	-	-	-	-	-	-	-	-	-	-	-	-	-	1
大阪府	-	-	-	-	-	-	-	-	-	7	-	-	-	-	-	-	-	2
兵庫県	-	-	-	-	-	-	-	-	-	6	-	-	-	-	-	-	1	1
奈良県	-	-	-	-	-	-	-	-	-	2	-	-	-	-	-	-	-	-
和歌山県	-	-	-	-	-	-	-	1	-	-	-	-	-	-	-	-	-	11
鳥取県	-	-	-	-	-	-	-	1	-	-	-	-	-	-	-	-	-	1
島根県	-	-	-	-	-	-	-	2	-	-	-	-	-	-	-	-	1	2
岡山県	-	-	-	-	-	-	-	2	-	-	-	-	-	-	-	-	-	4
広島県	-	-	-	-	-	-	-	3	-	2	-	-	-	-	-	-	-	14
山口県	-	-	-	-	-	-	-	1	-	1	-	-	-	-	-	-	-	-
徳島県	-	-	-	-	-	-	-	-	-	-	-	-	-	-	-	-	-	2
香川県	-	-	-	-	-	-	-	-	-	-	-	-	-	-	-	-	-	2
愛媛県	-	-	-	-	-	-	-	-	-	-	-	-	-	-	-	-	-	4
高知県	-	-	-	-	-	-	-	-	-	-	-	-	-	-	-	-	1	10
福岡県	-	-	-	-	-	-	-	2	-	-	-	-	-	-	-	-	-	3
佐賀県	-	-	-	-	-	-	-	-	-	-	-	-	-	-	-	-	-	6
長崎県	-	-	-	-	-	-	-	1	-	-	-	-	-	-	-	-	-	7
熊本県	-	-	-	-	-	-	-	1	-	-	-	-	-	-	-	-	-	3
大分県	-	-	-	-	-	-	-	-	-	2	-	-	-	-	-	-	-	-
宮崎県	-	-	-	-	-	-	-	1	-	-	-	-	-	-	-	-	-	6
鹿児島県	-	-	-	-	-	-	-	16	-	-	-	-	-	-	-	-	-	6
沖縄県	-	-	-	-	-	-	-	-	-	-	-	-	-	-	-	-	-	-

報告数・累積報告数, 疾病・都道府県別

2018年29週

	日本脳炎		ハンタウイルス 肺症候群		Bウイルス病		鼻 疽		ブルセラ症		ベネズエラ ウマ脳炎		ヘンドラウイルス 感 染 症		発しんチフス		ボツリヌス症	
	報告数	累積	報告数	累積	報告数	累積	報告数	累積	報告数	累積	報告数	累積	報告数	累積	報告数	累積	報告数	累積
総 数	-	-	-	-	-	-	-	-	2	-	-	-	-	-	-	-	-	1
北海道	-	-	-	-	-	-	-	-	-	-	-	-	-	-	-	-	-	-
青森県	-	-	-	-	-	-	-	-	-	-	-	-	-	-	-	-	-	-
岩手県	-	-	-	-	-	-	-	-	-	-	-	-	-	-	-	-	-	-
宮城県	-	-	-	-	-	-	-	-	-	-	-	-	-	-	-	-	-	-
秋田県	-	-	-	-	-	-	-	-	-	-	-	-	-	-	-	-	-	-
山形県	-	-	-	-	-	-	-	-	-	-	-	-	-	-	-	-	-	-
福島県	-	-	-	-	-	-	-	-	-	-	-	-	-	-	-	-	-	-
茨城県	-	-	-	-	-	-	-	-	-	-	-	-	-	-	-	-	-	-
栃木県	-	-	-	-	-	-	-	-	-	-	-	-	-	-	-	-	-	-
群馬県	-	-	-	-	-	-	-	-	-	-	-	-	-	-	-	-	-	-
埼玉県	-	-	-	-	-	-	-	-	-	-	-	-	-	-	-	-	-	-
千葉県	-	-	-	-	-	-	-	-	1	-	-	-	-	-	-	-	-	-
東京都	-	-	-	-	-	-	-	-	-	-	-	-	-	-	-	-	-	1
神奈川県	-	-	-	-	-	-	-	-	-	-	-	-	-	-	-	-	-	-
新潟県	-	-	-	-	-	-	-	-	-	-	-	-	-	-	-	-	-	-
富山県	-	-	-	-	-	-	-	-	-	-	-	-	-	-	-	-	-	-
石川県	-	-	-	-	-	-	-	-	1	-	-	-	-	-	-	-	-	-
福井県	-	-	-	-	-	-	-	-	-	-	-	-	-	-	-	-	-	-
山梨県	-	-	-	-	-	-	-	-	-	-	-	-	-	-	-	-	-	-
長野県	-	-	-	-	-	-	-	-	-	-	-	-	-	-	-	-	-	-
岐阜県	-	-	-	-	-	-	-	-	-	-	-	-	-	-	-	-	-	-
静岡県	-	-	-	-	-	-	-	-	-	-	-	-	-	-	-	-	-	-
愛知県	-	-	-	-	-	-	-	-	-	-	-	-	-	-	-	-	-	-
三重県	-	-	-	-	-	-	-	-	-	-	-	-	-	-	-	-	-	-
滋賀県	-	-	-	-	-	-	-	-	-	-	-	-	-	-	-	-	-	-
京都府	-	-	-	-	-	-	-	-	-	-	-	-	-	-	-	-	-	-
大阪府	-	-	-	-	-	-	-	-	-	-	-	-	-	-	-	-	-	-
兵庫県	-	-	-	-	-	-	-	-	-	-	-	-	-	-	-	-	-	-
奈良県	-	-	-	-	-	-	-	-	-	-	-	-	-	-	-	-	-	-
和歌山県	-	-	-	-	-	-	-	-	-	-	-	-	-	-	-	-	-	-
鳥取県	-	-	-	-	-	-	-	-	-	-	-	-	-	-	-	-	-	-
島根県	-	-	-	-	-	-	-	-	-	-	-	-	-	-	-	-	-	-
岡山県	-	-	-	-	-	-	-	-	-	-	-	-	-	-	-	-	-	-
広島県	-	-	-	-	-	-	-	-	-	-	-	-	-	-	-	-	-	-
山口県	-	-	-	-	-	-	-	-	-	-	-	-	-	-	-	-	-	-
徳島県	-	-	-	-	-	-	-	-	-	-	-	-	-	-	-	-	-	-
香川県	-	-	-	-	-	-	-	-	-	-	-	-	-	-	-	-	-	-
愛媛県	-	-	-	-	-	-	-	-	-	-	-	-	-	-	-	-	-	-
高知県	-	-	-	-	-	-	-	-	-	-	-	-	-	-	-	-	-	-
福岡県	-	-	-	-	-	-	-	-	-	-	-	-	-	-	-	-	-	-
佐賀県	-	-	-	-	-	-	-	-	-	-	-	-	-	-	-	-	-	-
長崎県	-	-	-	-	-	-	-	-	-	-	-	-	-	-	-	-	-	-
熊本県	-	-	-	-	-	-	-	-	-	-	-	-	-	-	-	-	-	-
大分県	-	-	-	-	-	-	-	-	-	-	-	-	-	-	-	-	-	-
宮崎県	-	-	-	-	-	-	-	-	-	-	-	-	-	-	-	-	-	-
鹿児島県	-	-	-	-	-	-	-	-	-	-	-	-	-	-	-	-	-	-
沖縄県	-	-	-	-	-	-	-	-	-	-	-	-	-	-	-	-	-	-

報告数・累積報告数, 疾病・都道府県別

2018年29週

	マラリア		野 兎 病		ライム病		リッサウイルス 感 染 症		リフトバレー熱		類 鼻 疽		レジオネラ症		レプトスピラ症		ロッキー山 紅 斑 熱	
	報告数	累積	報告数	累積	報告数	累積	報告数	累積	報告数	累積	報告数	累積	報告数	累積	報告数	累積	報告数	累積
総 数	-	23	-	-	1	2	-	-	-	-	-	1	90	1040	-	2	-	-
北海道	-	1	-	-	-	-	-	-	-	-	-	-	1	14	-	-	-	-
青森県	-	-	-	-	-	-	-	-	-	-	-	-	-	3	-	-	-	-
岩手県	-	-	-	-	-	-	-	-	-	-	-	-	-	4	-	-	-	-
宮城県	-	-	-	-	-	-	-	-	-	-	-	-	1	11	-	-	-	-
秋田県	-	-	-	-	-	-	-	-	-	-	-	-	-	2	-	-	-	-
山形県	-	-	-	-	-	-	-	-	-	-	-	-	-	6	-	-	-	-
福島県	-	-	-	-	-	-	-	-	-	-	-	-	1	14	-	-	-	-
茨城県	-	1	-	-	-	-	-	-	-	-	-	-	1	26	-	-	-	-
栃木県	-	-	-	-	-	-	-	-	-	-	-	-	5	26	-	-	-	-
群馬県	-	-	-	-	-	-	-	-	-	-	-	-	2	30	-	-	-	-
埼玉県	-	3	-	-	-	-	-	-	-	-	-	-	2	58	-	-	-	-
千葉県	-	-	-	-	-	-	-	-	-	-	-	-	1	32	-	-	-	-
東京都	-	7	-	-	-	-	-	-	-	-	-	1	1	63	-	1	-	-
神奈川県	-	1	-	-	-	-	-	-	-	-	-	-	2	49	-	-	-	-
新潟県	-	-	-	-	-	-	-	-	-	-	-	-	1	27	-	-	-	-
富山県	-	-	-	-	-	-	-	-	-	-	-	-	2	27	-	-	-	-
石川県	-	-	-	-	-	-	-	-	-	-	-	-	-	10	-	-	-	-
福井県	-	-	-	-	1	1	-	-	-	-	-	-	-	4	-	-	-	-
山梨県	-	1	-	-	-	-	-	-	-	-	-	-	-	8	-	-	-	-
長野県	-	-	-	-	-	-	-	-	-	-	-	-	2	26	-	-	-	-
岐阜県	-	-	-	-	-	-	-	-	-	-	-	-	6	27	-	-	-	-
静岡県	-	1	-	-	-	-	-	-	-	-	-	-	1	35	-	1	-	-
愛知県	-	1	-	-	-	-	-	-	-	-	-	-	12	87	-	-	-	-
三重県	-	-	-	-	-	-	-	-	-	-	-	-	2	17	-	-	-	-
滋賀県	-	-	-	-	-	-	-	-	-	-	-	-	4	17	-	-	-	-
京都府	-	-	-	-	-	-	-	-	-	-	-	-	6	26	-	-	-	-
大阪府	-	3	-	-	-	-	-	-	-	-	-	-	8	69	-	-	-	-
兵庫県	-	1	-	-	-	-	-	-	-	-	-	-	6	42	-	-	-	-
奈良県	-	-	-	-	-	-	-	-	-	-	-	-	1	9	-	-	-	-
和歌山県	-	-	-	-	-	-	-	-	-	-	-	-	-	8	-	-	-	-
鳥取県	-	-	-	-	-	-	-	-	-	-	-	-	-	9	-	-	-	-
島根県	-	-	-	-	-	-	-	-	-	-	-	-	1	9	-	-	-	-
岡山県	-	-	-	-	-	-	-	-	-	-	-	-	4	45	-	-	-	-
広島県	-	-	-	-	-	-	-	-	-	-	-	-	7	62	-	-	-	-
山口県	-	-	-	-	-	-	-	-	-	-	-	-	-	12	-	-	-	-
徳島県	-	-	-	-	-	-	-	-	-	-	-	-	2	11	-	-	-	-
香川県	-	-	-	-	-	-	-	-	-	-	-	-	-	6	-	-	-	-
愛媛県	-	-	-	-	-	-	-	-	-	-	-	-	3	13	-	-	-	-
高知県	-	-	-	-	-	-	-	-	-	-	-	-	-	1	-	-	-	-
福岡県	-	1	-	-	-	-	-	-	-	-	-	-	2	33	-	-	-	-
佐賀県	-	1	-	-	-	-	-	-	-	-	-	-	-	7	-	-	-	-
長崎県	-	-	-	-	-	-	-	-	-	-	-	-	-	7	-	-	-	-
熊本県	-	-	-	-	-	-	-	-	-	-	-	-	1	11	-	-	-	-
大分県	-	-	-	-	-	1	-	-	-	-	-	-	1	13	-	-	-	-
宮崎県	-	-	-	-	-	-	-	-	-	-	-	-	1	5	-	-	-	-
鹿児島県	-	-	-	-	-	-	-	-	-	-	-	-	-	6	-	-	-	-
沖縄県	-	1	-	-	-	-	-	-	-	-	-	-	-	13	-	-	-	-

\*E型肝炎及びA型肝炎を除く。

\*\*2014年9月19日より届出対象疾患となりました。

\*\*\*急性灰白髄炎を除く。2018年5月1日より届出対象疾患となりました。

\*\*\*\*ウエストナイル脳炎、西部ウマ脳炎、ダニ媒介脳炎、東部ウマ脳炎、日本脳炎、ベネズエラウマ脳炎及びリフトバレー熱を除く。

報告数・累積報告数、疾病・都道府県別

2018年29週

	アメルバ赤痢		ウイルス性肝炎*		カリバネム耐性 腸内細菌科細菌感染症**		急性弛緩性 麻痺***		急性脳炎****		クリプト スポリジウム症		クロイツフェルト ・ヤコブ病		劇症型溶血性 レンサ球菌感染症		後天性免疫不全 症候群	
	報告数	累積	報告数	累積	報告数	累積	報告数	累積	報告数	累積	報告数	累積	報告数	累積	報告数	累積	報告数	累積
総 数	10	465	7	126	31	946	-	16	11	415	-	11	2	117	4	421	6	691
北海道	1	13	-	6	-	22	-	-	-	7	-	4	-	4	-	9	-	19
青森県	-	1	-	-	-	12	-	-	-	1	-	-	-	3	-	4	-	2
岩手県	-	6	-	-	-	4	-	-	-	2	-	-	-	2	-	3	-	1
宮城県	-	5	-	2	-	11	-	-	-	-	-	1	-	-	-	10	-	8
秋田県	-	-	-	2	-	5	-	-	-	5	-	-	-	1	-	5	-	-
山形県	-	1	-	1	-	4	-	-	-	1	-	-	-	2	-	4	-	1
福島県	1	10	-	-	-	24	-	-	-	5	-	-	-	2	-	9	-	5
茨城県	-	10	-	3	-	9	-	2	-	19	-	-	-	2	-	4	1	11
栃木県	-	4	-	3	-	9	-	-	-	5	-	-	-	2	-	10	-	10
群馬県	-	3	-	3	-	9	-	-	-	6	-	-	-	7	-	6	-	5
埼玉県	1	20	-	3	5	38	-	2	-	24	-	-	-	1	-	20	1	20
千葉県	-	22	-	10	3	39	-	1	4	46	-	-	-	2	-	18	1	32
東京都	1	89	2	26	1	98	-	2	1	38	-	3	-	14	1	58	1	218
神奈川県	1	40	-	6	6	97	-	1	-	24	-	-	-	10	1	33	-	40
新潟県	-	8	-	5	1	10	-	-	-	11	-	-	-	4	-	1	-	4
富山県	-	1	-	-	1	9	-	1	-	2	-	-	-	-	-	14	-	-
石川県	-	3	-	2	-	16	-	1	-	1	-	-	-	1	-	4	-	1
福井県	-	1	-	-	-	6	-	1	-	3	-	-	-	2	-	2	-	1
山梨県	-	4	-	1	-	2	-	-	-	5	-	-	-	2	-	1	-	-
長野県	-	10	-	2	1	19	-	-	-	9	-	-	-	3	-	4	-	7
岐阜県	-	13	1	1	-	6	-	-	-	3	-	-	-	-	-	6	-	13
静岡県	-	9	-	-	1	16	-	-	2	12	-	-	1	3	-	20	-	14
愛知県	-	29	1	3	1	64	-	1	-	19	-	-	-	2	1	28	-	58
三重県	-	5	-	1	-	16	-	2	-	7	-	-	-	1	-	4	-	8
滋賀県	-	2	-	1	1	5	-	-	-	3	-	-	-	3	-	6	-	4
京都府	1	15	-	3	-	20	-	-	-	4	-	-	1	2	-	6	-	8
大阪府	1	42	-	4	3	93	-	-	1	16	-	-	-	8	-	18	1	74
兵庫県	1	16	1	9	1	37	-	2	-	23	-	1	-	4	-	21	-	12
奈良県	-	6	-	1	-	16	-	-	-	5	-	-	-	1	-	7	-	3
和歌山県	-	1	-	1	-	3	-	-	-	4	-	-	-	-	-	1	-	1
鳥取県	-	2	-	-	-	4	-	-	-	-	-	-	-	2	-	2	-	2
島根県	-	1	-	-	-	4	-	-	-	1	-	-	-	-	-	1	-	1
岡山県	1	12	-	4	-	11	-	-	-	4	-	-	-	2	-	11	1	10
広島県	-	12	-	4	-	28	-	-	-	11	-	-	-	5	-	5	-	11
山口県	-	1	-	-	-	13	-	-	-	8	-	-	-	3	-	6	-	1
徳島県	-	2	-	2	-	3	-	-	-	2	-	-	-	1	-	3	-	5
香川県	-	2	-	1	-	8	-	-	-	1	-	-	-	-	-	6	-	2
愛媛県	-	1	-	-	1	3	-	-	-	1	-	-	-	2	-	4	-	4
高知県	-	1	-	-	2	8	-	-	-	-	-	-	-	1	1	4	-	7
福岡県	1	20	-	3	3	68	-	-	1	23	-	-	-	5	-	13	-	33
佐賀県	-	2	-	1	-	10	-	-	-	-	-	-	-	2	-	2	-	4
長崎県	-	2	-	-	-	33	-	-	-	1	-	-	-	3	-	7	-	4
熊本県	-	6	1	2	-	8	-	-	-	1	-	-	-	-	-	9	-	4
大分県	-	5	-	2	-	5	-	-	2	12	-	-	-	-	-	1	-	7
宮崎県	-	1	1	4	-	6	-	-	-	6	-	-	-	2	-	1	-	4
鹿児島県	-	3	-	2	-	8	-	-	-	17	-	2	-	1	-	3	-	4
沖縄県	-	3	-	2	-	7	-	-	-	17	-	-	-	-	-	7	-	8



\*2013年4月1日より届出対象疾患となりました。  
 \*\*2014年9月19日より届出対象疾患となりました。

報告数・累積報告数, 疾病・都道府県別

2018年29週

	ジアルジア症		侵襲性インフルエンザ菌感染症*		侵襲性髄膜炎菌感染症*		侵襲性肺炎球菌感染症*		水痘** (入院例に限る)		先天性風しん症候群		梅毒		播種性 クリプトコックス症**		破傷風	
	報告数	累積	報告数	累積	報告数	累積	報告数	累積	報告数	累積	報告数	累積	報告数	累積	報告数	累積	報告数	累積
総数	-	40	7	277	2	25	18	2103	4	233	-	-	70	3686	3	99	3	57
北海道	-	2	-	14	-	-	1	59	-	6	-	-	1	55	-	1	1	7
青森県	-	-	-	1	-	-	-	7	-	2	-	-	-	20	-	-	-	-
岩手県	-	-	-	1	-	-	-	12	-	1	-	-	-	16	-	-	-	1
宮城県	-	-	-	4	-	-	-	32	-	1	-	-	1	50	-	-	-	1
秋田県	-	-	-	1	-	-	-	11	-	5	-	-	-	7	-	-	-	-
山形県	-	1	-	2	-	1	1	22	-	3	-	-	-	4	-	1	-	2
福島県	-	-	-	5	-	-	-	16	-	4	-	-	1	53	-	3	-	1
茨城県	-	6	1	2	-	-	1	33	-	2	-	-	1	70	-	-	-	1
栃木県	-	-	-	2	-	-	1	23	-	2	-	-	1	22	-	2	1	3
群馬県	-	-	1	5	-	-	2	27	-	1	-	-	1	40	-	1	-	2
埼玉県	-	1	-	14	-	1	-	92	-	6	-	-	3	115	-	2	-	2
千葉県	-	1	-	11	-	1	3	105	1	18	-	-	2	89	-	5	1	5
東京都	-	11	-	18	1	6	2	246	-	31	-	-	21	957	1	12	-	1
神奈川県	-	3	3	25	-	1	-	145	-	35	-	-	6	200	-	5	-	2
新潟県	-	1	-	10	-	-	1	50	-	2	-	-	-	34	-	1	-	1
富山県	-	-	-	4	-	-	1	27	-	4	-	-	-	7	-	3	-	-
石川県	-	-	-	1	-	-	-	19	1	1	-	-	-	4	-	-	-	-
福井県	-	-	-	-	-	-	-	11	-	1	-	-	-	10	-	3	-	-
山梨県	-	-	-	-	1	1	-	5	-	1	-	-	-	8	-	-	-	2
長野県	-	-	-	6	-	-	-	40	-	3	-	-	1	20	1	2	-	1
岐阜県	-	2	-	7	-	-	-	26	1	2	-	-	1	40	-	3	-	-
静岡県	-	-	-	4	-	-	-	56	-	3	-	-	2	45	-	3	-	1
愛知県	-	-	-	19	-	2	1	128	-	15	-	-	4	248	1	10	-	1
三重県	-	-	-	6	-	1	-	29	-	-	-	-	1	40	-	2	-	-
滋賀県	-	-	-	4	-	-	2	26	-	3	-	-	1	8	-	-	-	-
京都府	-	-	-	3	-	2	-	77	-	2	-	-	-	57	-	3	-	1
大阪府	-	3	2	40	-	2	-	175	1	13	-	-	12	649	-	3	-	1
兵庫県	-	4	-	11	-	4	-	160	-	9	-	-	3	138	-	5	-	2
奈良県	-	-	-	2	-	-	-	14	-	4	-	-	-	32	-	1	-	1
和歌山県	-	-	-	2	-	-	-	10	-	1	-	-	-	14	-	2	-	1
鳥取県	-	-	-	2	-	-	-	10	-	-	-	-	-	15	-	-	-	-
島根県	-	-	-	1	-	-	1	24	-	-	-	-	-	10	-	-	-	2
岡山県	-	-	-	1	-	1	-	30	-	2	-	-	1	92	-	2	-	-
広島県	-	-	-	2	-	-	-	17	-	8	-	-	2	94	-	3	-	-
山口県	-	-	-	1	-	-	-	26	-	3	-	-	1	29	-	3	-	-
徳島県	-	-	-	-	-	-	-	5	-	2	-	-	-	11	-	1	-	3
香川県	-	-	-	2	-	-	-	20	-	1	-	-	-	17	-	4	-	-
愛媛県	-	-	-	-	-	1	-	9	-	2	-	-	-	38	-	-	-	-
高知県	-	1	-	4	-	-	-	11	-	-	-	-	-	11	-	2	-	-
福岡県	-	2	-	8	-	-	-	100	-	17	-	-	1	161	-	4	-	3
佐賀県	-	-	-	-	-	-	-	14	-	4	-	-	-	8	-	-	-	1
長崎県	-	1	-	5	-	-	-	12	-	4	-	-	-	17	-	1	-	1
熊本県	-	1	-	3	-	-	-	24	-	4	-	-	2	52	-	1	-	-
大分県	-	-	-	-	-	-	-	17	-	2	-	-	-	20	-	-	-	1
宮崎県	-	-	-	3	-	-	-	19	-	1	-	-	-	2	-	3	-	2
鹿児島県	-	-	-	5	-	1	1	21	-	1	-	-	-	27	-	1	-	4
沖縄県	-	-	-	16	-	-	-	61	-	1	-	-	-	30	-	1	-	-

\*2018年1月1日より届出対象疾患となりました。  
 \*\*2014年9月19日より届出対象疾患となりました。

報告数・累積報告数, 疾病・都道府県別

2018年29週

	バンコマイシン耐性 黄色ブドウ球菌感染症		バンコマイシン耐性 腸球菌感染症		百日咳*		風しん		麻疹		薬剤耐性アシネト バクテリウム感染症**	
	報告数	累積	報告数	累積	報告数	累積	報告数	累積	報告数	累積	報告数	累積
総数	-	-	1	31	135	3542	4	58	1	197	-	9
北海道	-	-	-	3	3	84	1	4	-	-	-	-
青森県	-	-	-	3	1	23	-	-	-	-	-	-
岩手県	-	-	-	-	-	27	-	-	-	-	-	-
宮城県	-	-	-	-	-	12	-	1	-	-	-	-
秋田県	-	-	-	-	-	20	-	-	-	-	-	-
山形県	-	-	-	-	6	73	-	-	-	-	-	-
福島県	-	-	-	-	3	22	-	-	-	10	-	-
茨城県	-	-	-	-	-	22	-	-	-	3	-	-
栃木県	-	-	-	-	3	23	-	-	-	-	-	-
群馬県	-	-	-	1	-	17	-	-	-	-	-	-
埼玉県	-	-	-	2	5	179	-	8	-	9	-	2
千葉県	-	-	-	-	12	128	1	6	-	6	-	-
東京都	-	-	1	3	37	498	2	11	-	14	-	3
神奈川県	-	-	-	-	5	169	-	2	-	4	-	2
新潟県	-	-	-	-	1	56	-	2	-	-	-	-
富山県	-	-	-	-	-	3	-	1	-	-	-	-
石川県	-	-	-	-	1	31	-	-	-	-	-	-
福井県	-	-	-	-	-	19	-	1	-	-	-	-
山梨県	-	-	-	-	2	21	-	-	-	2	-	-
長野県	-	-	-	-	2	33	-	-	1	1	-	-
岐阜県	-	-	-	-	2	35	-	-	-	-	-	-
静岡県	-	-	-	-	2	36	-	-	-	1	-	-
愛知県	-	-	-	1	2	123	-	2	-	26	-	-
三重県	-	-	-	-	-	11	-	2	-	-	-	-
滋賀県	-	-	-	1	3	45	-	-	-	-	-	-
京都府	-	-	-	-	3	45	-	2	-	-	-	-
大阪府	-	-	-	11	8	264	-	2	-	1	-	-
兵庫県	-	-	-	2	9	180	-	3	-	1	-	-
奈良県	-	-	-	2	-	35	-	-	-	-	-	-
和歌山県	-	-	-	-	-	21	-	-	-	-	-	-
鳥取県	-	-	-	-	-	51	-	-	-	-	-	-
島根県	-	-	-	-	-	20	-	1	-	-	-	-
岡山県	-	-	-	-	1	93	-	-	-	-	-	-
広島県	-	-	-	1	3	150	-	4	-	-	-	-
山口県	-	-	-	-	3	107	-	-	-	1	-	-
徳島県	-	-	-	-	1	2	-	-	-	-	-	-
香川県	-	-	-	-	-	188	-	-	-	-	-	-
愛媛県	-	-	-	-	1	58	-	-	-	-	-	-
高知県	-	-	-	-	6	131	-	-	-	-	-	-
福岡県	-	-	-	-	1	94	-	4	-	20	-	-
佐賀県	-	-	-	-	4	103	-	-	-	-	-	-
長崎県	-	-	-	-	-	8	-	-	-	-	-	-
熊本県	-	-	-	-	-	30	-	-	-	-	-	-
大分県	-	-	-	-	-	10	-	-	-	-	-	-
宮崎県	-	-	-	-	3	191	-	1	-	-	-	-
鹿児島県	-	-	-	-	2	36	-	-	-	-	-	1
沖縄県	-	-	-	1	-	15	-	1	-	98	-	1

注) 百日咳は2018年1月1日より全数把握対象疾患に変更となりました。  
 \*鳥インフルエンザ及び新型インフルエンザ等感染症を除く。  
 \*\*2018年第9週より定点当たり報告数の表示が開始されました。

報告数・定点当たり報告数, 疾病・都道府県別

2018年29週

	インフルエンザ*		RSウイルス感染症**		咽頭結膜熱		A群溶血性レンサ球菌咽頭炎		感染性胃腸炎		水痘		手足口病		伝染性紅斑		突発性発しん	
	報告数	定点当り	報告数	定点当り	報告数	定点当り	報告数	定点当り	報告数	定点当り	報告数	定点当り	報告数	定点当り	報告数	定点当り	報告数	定点当り
総数	273	0.06	2388	0.76	1727	0.55	4950	1.57	12090	3.84	896	0.28	5898	1.87	810	0.26	1483	0.47
北海道	-	-	84	0.60	113	0.81	277	1.98	304	2.17	62	0.44	401	2.86	6	0.04	42	0.30
青森県	-	-	32	0.76	12	0.29	24	0.57	112	2.67	9	0.21	77	1.83	9	0.21	13	0.31
岩手県	1	0.02	40	1.00	17	0.43	91	2.28	136	3.40	8	0.20	52	1.30	29	0.73	18	0.45
宮城県	1	0.01	72	1.22	35	0.59	121	2.05	262	4.44	19	0.32	88	1.49	30	0.51	34	0.58
秋田県	-	-	23	0.66	19	0.54	15	0.43	44	1.26	13	0.37	5	0.14	-	-	3	0.09
山形県	-	-	7	0.23	15	0.50	59	1.97	120	4.00	7	0.23	127	4.23	9	0.30	18	0.60
福島県	17	0.20	84	1.68	54	1.08	69	1.38	140	2.80	14	0.28	25	0.50	1	0.02	25	0.50
茨城県	3	0.03	18	0.24	54	0.72	111	1.48	346	4.61	17	0.23	25	0.33	4	0.05	22	0.29
栃木県	-	-	21	0.44	7	0.15	42	0.88	65	1.35	13	0.27	20	0.42	20	0.42	25	0.52
群馬県	-	-	9	0.17	21	0.40	82	1.55	206	3.89	18	0.34	290	5.47	2	0.04	31	0.58
埼玉県	14	0.05	87	0.53	154	0.94	420	2.56	805	4.91	58	0.35	255	1.55	58	0.35	97	0.59
千葉県	5	0.02	100	0.74	139	1.03	268	1.99	383	2.84	40	0.30	163	1.21	43	0.32	46	0.34
東京都	6	0.01	179	0.69	135	0.52	465	1.80	1063	4.12	75	0.29	297	1.15	199	0.77	123	0.48
神奈川県	4	0.01	119	0.56	109	0.51	298	1.41	758	3.58	74	0.35	202	0.95	208	0.98	107	0.50
新潟県	-	-	95	1.67	57	1.00	83	1.46	161	2.82	16	0.28	55	0.96	18	0.32	17	0.30
富山県	5	0.10	5	0.17	19	0.66	32	1.10	114	3.93	2	0.07	8	0.28	3	0.10	6	0.21
石川県	-	-	23	0.79	6	0.21	44	1.52	136	4.69	9	0.31	22	0.76	8	0.28	12	0.41
福井県	-	-	7	0.32	8	0.36	48	2.18	77	3.50	7	0.32	21	0.95	-	-	16	0.73
山梨県	-	-	2	0.08	6	0.25	21	0.88	66	2.75	-	-	44	1.83	10	0.42	10	0.42
長野県	1	0.01	5	0.09	24	0.44	80	1.48	196	3.63	8	0.15	47	0.87	10	0.19	23	0.43
岐阜県	2	0.02	17	0.32	23	0.43	33	0.62	147	2.77	2	0.04	23	0.43	-	-	14	0.26
静岡県	2	0.01	42	0.47	31	0.35	117	1.31	324	3.64	23	0.26	141	1.58	29	0.33	33	0.37
愛知県	6	0.03	79	0.43	62	0.34	243	1.34	562	3.09	60	0.33	217	1.19	18	0.10	76	0.42
三重県	1	0.01	45	1.00	26	0.58	57	1.27	159	3.53	12	0.27	48	1.07	5	0.11	33	0.73
滋賀県	-	-	3	0.09	21	0.66	23	0.72	119	3.72	11	0.34	88	2.75	5	0.16	11	0.34
京都府	6	0.05	21	0.27	26	0.34	91	1.18	313	4.06	19	0.25	149	1.94	4	0.05	28	0.36
大阪府	5	0.02	230	1.16	106	0.54	369	1.86	812	4.10	58	0.29	217	1.10	21	0.11	119	0.60
兵庫県	-	-	60	0.47	32	0.25	119	0.93	562	4.39	34	0.27	150	1.17	5	0.04	56	0.44
奈良県	1	0.02	12	0.35	3	0.09	39	1.15	104	3.06	9	0.26	60	1.76	5	0.15	14	0.41
和歌山県	-	-	18	0.60	9	0.30	13	0.43	79	2.63	4	0.13	12	0.40	4	0.13	18	0.60
鳥取県	1	0.03	4	0.21	8	0.42	68	3.58	112	5.89	1	0.05	7	0.37	-	-	10	0.53
島根県	2	0.05	8	0.35	11	0.48	22	0.96	77	3.35	3	0.13	35	1.52	1	0.04	7	0.30
岡山県	-	-	13	0.24	12	0.22	68	1.26	330	6.11	11	0.20	38	0.70	6	0.11	12	0.22
広島県	4	0.04	49	0.69	33	0.46	107	1.51	251	3.54	23	0.32	139	1.96	-	-	16	0.23
山口県	-	-	56	1.19	13	0.28	87	1.85	130	2.77	19	0.40	224	4.77	3	0.06	33	0.70
徳島県	-	-	43	1.87	14	0.61	21	0.91	135	5.87	3	0.13	152	6.61	7	0.30	20	0.87
香川県	-	-	11	0.39	10	0.36	50	1.79	117	4.18	5	0.18	24	0.86	-	-	12	0.43
愛媛県	-	-	27	0.73	8	0.22	44	1.19	177	4.78	4	0.11	171	4.62	1	0.03	30	0.81
高知県	-	-	3	0.10	19	0.63	26	0.87	77	2.57	4	0.13	58	1.93	10	0.33	15	0.50
福岡県	6	0.03	216	1.80	89	0.74	330	2.75	662	5.52	61	0.51	597	4.98	3	0.03	95	0.79
佐賀県	13	0.34	22	0.96	8	0.35	26	1.13	27	1.17	5	0.22	49	2.13	2	0.09	19	0.83
長崎県	7	0.10	59	1.34	9	0.20	47	1.07	77	1.75	3	0.07	85	1.93	-	-	10	0.23
熊本県	-	-	23	0.46	13	0.26	44	0.88	250	5.00	7	0.14	222	4.44	3	0.06	32	0.64
大分県	-	-	46	1.28	4	0.11	45	1.25	327	9.08	8	0.22	279	7.75	-	-	14	0.39
宮崎県	6	0.10	71	2.03	24	0.69	57	1.63	232	6.63	21	0.60	244	6.97	2	0.06	24	0.69
鹿児島県	38	0.41	89	1.65	74	1.37	118	2.19	331	6.13	10	0.19	167	3.09	4	0.07	29	0.54
沖縄県	116	2.04	109	3.21	35	1.03	36	1.06	103	3.03	7	0.21	78	2.29	5	0.15	15	0.44

\*髄膜炎菌、肺炎球菌、インフルエンザ菌を原因として同定された場合を除く。  
 \*\*オウム病を除く。  
 \*\*\*病原体がロタウイルスであるものに限る。2013年10月14日より届出対象疾患となりました。

報告数・定点当り報告数, 疾病・都道府県別

2018年29週

	ヘルパンギーナ		流行性耳下腺炎		急性出血性結膜炎		流行性角結膜炎		細菌性髄膜炎*		無菌性髄膜炎		マイコプラズマ肺炎		クラミジア肺炎**		感染性胃腸炎(ロタウイルス)***	
	報告数	定点当り	報告数	定点当り	報告数	定点当り	報告数	定点当り	報告数	定点当り	報告数	定点当り	報告数	定点当り	報告数	定点当り	報告数	定点当り
総数	7833	2.49	535	0.17	9	0.01	560	0.81	7	0.01	29	0.06	80	0.17	1	0.00	5	0.01
北海道	62	0.44	9	0.06	-	-	21	0.75	-	-	-	-	4	0.17	-	-	2	0.09
青森県	24	0.57	26	0.62	-	-	4	0.36	-	-	1	0.17	3	0.50	-	-	-	-
岩手県	16	0.40	6	0.15	-	-	5	0.36	-	-	-	-	3	0.16	-	-	1	0.05
宮城県	188	3.19	5	0.08	-	-	2	0.17	-	-	-	-	1	0.08	-	-	-	-
秋田県	40	1.14	5	0.14	-	-	1	0.14	-	-	-	-	14	1.75	-	-	-	-
山形県	250	8.33	2	0.07	-	-	1	0.13	1	0.10	1	0.10	4	0.40	-	-	-	-
福島県	107	2.14	7	0.14	4	0.31	16	1.23	-	-	-	-	5	0.71	-	-	-	-
茨城県	199	2.65	5	0.07	-	-	17	1.00	-	-	-	-	5	0.38	-	-	-	-
栃木県	125	2.60	8	0.17	-	-	1	0.08	-	-	-	-	1	0.14	-	-	-	-
群馬県	90	1.70	8	0.15	-	-	11	0.73	-	-	-	-	-	-	-	-	1	0.11
埼玉県	536	3.27	22	0.13	-	-	78	1.90	1	0.09	5	0.45	1	0.09	-	-	-	-
千葉県	448	3.32	18	0.13	-	-	45	1.29	-	-	3	0.33	-	-	-	-	-	-
東京都	811	3.14	49	0.19	1	0.03	26	0.68	1	0.04	3	0.12	-	-	-	-	1	0.04
神奈川県	459	2.17	38	0.18	1	0.02	86	1.72	1	0.10	-	-	-	-	-	-	-	-
新潟県	378	6.63	8	0.14	-	-	15	1.50	1	0.08	-	-	-	-	1	0.08	-	-
富山県	21	0.72	3	0.10	1	0.14	-	-	-	-	-	-	1	0.20	-	-	-	-
石川県	40	1.38	2	0.07	-	-	2	0.29	-	-	-	-	2	0.40	-	-	-	-
福井県	20	0.91	8	0.36	-	-	-	-	1	0.17	-	-	2	0.33	-	-	-	-
山梨県	66	2.75	4	0.17	-	-	13	1.44	-	-	-	-	1	0.10	-	-	-	-
長野県	264	4.89	9	0.17	-	-	4	0.36	-	-	1	0.09	2	0.18	-	-	-	-
岐阜県	87	1.64	4	0.08	-	-	2	0.18	-	-	-	-	-	-	-	-	-	-
静岡県	666	7.48	28	0.31	-	-	9	0.41	-	-	2	0.20	-	-	-	-	-	-
愛知県	593	3.26	21	0.12	-	-	10	0.29	-	-	-	-	5	0.33	-	-	-	-
三重県	174	3.87	5	0.11	1	0.08	2	0.17	-	-	-	-	2	0.22	-	-	-	-
滋賀県	116	3.63	6	0.19	-	-	1	0.13	-	-	1	0.14	1	0.14	-	-	-	-
京都府	120	1.56	11	0.14	-	-	5	0.29	-	-	-	-	1	0.14	-	-	-	-
大阪府	390	1.97	23	0.12	-	-	6	0.12	1	0.06	1	0.06	3	0.18	-	-	-	-
兵庫県	230	1.80	11	0.09	-	-	7	0.20	-	-	1	0.07	1	0.07	-	-	-	-
奈良県	70	2.06	9	0.26	-	-	9	0.90	-	-	-	-	-	-	-	-	-	-
和歌山県	46	1.53	4	0.13	-	-	-	-	-	-	-	-	-	-	-	-	-	-
鳥取県	29	1.53	-	-	-	-	-	-	-	-	2	0.40	-	-	-	-	-	-
島根県	34	1.48	6	0.26	-	-	-	-	-	-	-	-	-	-	-	-	-	-
岡山県	44	0.81	7	0.13	-	-	6	0.50	-	-	-	-	1	0.20	-	-	-	-
広島県	142	2.00	3	0.04	-	-	18	0.95	-	-	1	0.05	4	0.19	-	-	-	-
山口県	109	2.32	4	0.09	-	-	1	0.11	-	-	-	-	1	0.11	-	-	-	-
徳島県	94	4.09	2	0.09	-	-	-	-	-	-	-	-	-	-	-	-	-	-
香川県	87	3.11	7	0.25	-	-	1	0.20	-	-	1	0.20	3	0.60	-	-	-	-
愛媛県	77	2.08	5	0.14	-	-	16	2.29	-	-	-	-	3	0.50	-	-	-	-
高知県	5	0.17	1	0.03	-	-	3	1.00	-	-	-	-	-	-	-	-	-	-
福岡県	217	1.81	51	0.43	-	-	39	1.50	-	-	2	0.13	-	-	-	-	-	-
佐賀県	100	4.35	2	0.09	-	-	-	-	-	-	-	-	-	-	-	-	-	-
長崎県	68	1.55	1	0.02	-	-	8	1.00	-	-	-	-	2	0.17	-	-	-	-
熊本県	71	1.42	5	0.10	-	-	23	2.56	-	-	2	0.13	-	-	-	-	-	-
大分県	55	1.53	17	0.47	-	-	2	0.40	-	-	-	-	2	0.18	-	-	-	-
宮崎県	28	0.80	26	0.74	1	0.17	12	2.00	-	-	-	-	-	-	-	-	-	-
鹿児島県	16	0.30	29	0.54	-	-	5	0.71	-	-	2	0.17	1	0.08	-	-	-	-
沖縄県	21	0.62	5	0.15	-	-	27	3.00	-	-	-	-	1	0.14	-	-	-	-

報告数・疾病・都道府県別  
 2018年29週

	インフルエンザ (入院患者)
	報告数
総数	6
北海道	-
青森県	-
岩手県	-
宮城県	-
秋田県	-
山形県	-
福島県	-
茨城県	-
栃木県	-
群馬県	-
埼玉県	-
千葉県	-
東京都	-
神奈川県	-
新潟県	-
富山県	-
石川県	-
福井県	-
山梨県	-
長野県	-
岐阜県	-
静岡県	-
愛知県	-
三重県	-
滋賀県	-
京都府	-
大阪府	-
兵庫県	-
奈良県	-
和歌山県	-
鳥取県	-
島根県	-
岡山県	-
広島県	1
山口県	-
徳島県	-
香川県	-
愛媛県	-
高知県	-
福岡県	-
佐賀県	-
長崎県	-
熊本県	1
大分県	-
宮崎県	-
鹿児島県	-
沖縄県	4

## 獣医師が届出を行う感染症と対象動物

注)2017年第16週より報告数は頭数を示しています〔鳥インフルエンザ(H5N1又はH7N9)の鳥類を除く〕。

報告数・累積報告数、疾病・都道府県別

2018年29週

	エボラ出血熱		マールブルグ病		ペスト		重症急性呼吸器症候群(SARS)						細菌性赤痢		ウエストナイル熱		エキノコックス症	
	サル		サル		プレーリードッグ	イタチアナグマ		タヌキ		ハクビシン		サル		鳥類		犬		
	報告数	累積	報告数	累積	報告数	累積	報告数	累積	報告数	累積	報告数	累積	報告数	累積	報告数	累積	報告数	累積
総 数	-	-	-	-	-	-	-	-	-	-	-	-	-	-	-	-	-	3
北海道	-	-	-	-	-	-	-	-	-	-	-	-	-	-	-	-	-	-
青森県	-	-	-	-	-	-	-	-	-	-	-	-	-	-	-	-	-	-
岩手県	-	-	-	-	-	-	-	-	-	-	-	-	-	-	-	-	-	-
宮城県	-	-	-	-	-	-	-	-	-	-	-	-	-	-	-	-	-	-
秋田県	-	-	-	-	-	-	-	-	-	-	-	-	-	-	-	-	-	-
山形県	-	-	-	-	-	-	-	-	-	-	-	-	-	-	-	-	-	-
福島県	-	-	-	-	-	-	-	-	-	-	-	-	-	-	-	-	-	-
茨城県	-	-	-	-	-	-	-	-	-	-	-	-	-	-	-	-	-	-
栃木県	-	-	-	-	-	-	-	-	-	-	-	-	-	-	-	-	-	-
群馬県	-	-	-	-	-	-	-	-	-	-	-	-	-	-	-	-	-	-
埼玉県	-	-	-	-	-	-	-	-	-	-	-	-	-	-	-	-	-	-
千葉県	-	-	-	-	-	-	-	-	-	-	-	-	-	-	-	-	-	-
東京都	-	-	-	-	-	-	-	-	-	-	-	-	-	-	-	-	-	-
神奈川県	-	-	-	-	-	-	-	-	-	-	-	-	-	-	-	-	-	-
新潟県	-	-	-	-	-	-	-	-	-	-	-	-	-	-	-	-	-	-
富山県	-	-	-	-	-	-	-	-	-	-	-	-	-	-	-	-	-	-
石川県	-	-	-	-	-	-	-	-	-	-	-	-	-	-	-	-	-	-
福井県	-	-	-	-	-	-	-	-	-	-	-	-	-	-	-	-	-	-
山梨県	-	-	-	-	-	-	-	-	-	-	-	-	-	-	-	-	-	-
長野県	-	-	-	-	-	-	-	-	-	-	-	-	-	-	-	-	-	-
岐阜県	-	-	-	-	-	-	-	-	-	-	-	-	-	-	-	-	-	-
静岡県	-	-	-	-	-	-	-	-	-	-	-	-	-	-	-	-	-	-
愛知県	-	-	-	-	-	-	-	-	-	-	-	-	-	-	-	-	-	3
三重県	-	-	-	-	-	-	-	-	-	-	-	-	-	-	-	-	-	-
滋賀県	-	-	-	-	-	-	-	-	-	-	-	-	-	-	-	-	-	-
京都府	-	-	-	-	-	-	-	-	-	-	-	-	-	-	-	-	-	-
大阪府	-	-	-	-	-	-	-	-	-	-	-	-	-	-	-	-	-	-
兵庫県	-	-	-	-	-	-	-	-	-	-	-	-	-	-	-	-	-	-
奈良県	-	-	-	-	-	-	-	-	-	-	-	-	-	-	-	-	-	-
和歌山県	-	-	-	-	-	-	-	-	-	-	-	-	-	-	-	-	-	-
鳥取県	-	-	-	-	-	-	-	-	-	-	-	-	-	-	-	-	-	-
島根県	-	-	-	-	-	-	-	-	-	-	-	-	-	-	-	-	-	-
岡山県	-	-	-	-	-	-	-	-	-	-	-	-	-	-	-	-	-	-
広島県	-	-	-	-	-	-	-	-	-	-	-	-	-	-	-	-	-	-
山口県	-	-	-	-	-	-	-	-	-	-	-	-	-	-	-	-	-	-
徳島県	-	-	-	-	-	-	-	-	-	-	-	-	-	-	-	-	-	-
香川県	-	-	-	-	-	-	-	-	-	-	-	-	-	-	-	-	-	-
愛媛県	-	-	-	-	-	-	-	-	-	-	-	-	-	-	-	-	-	-
高知県	-	-	-	-	-	-	-	-	-	-	-	-	-	-	-	-	-	-
福岡県	-	-	-	-	-	-	-	-	-	-	-	-	-	-	-	-	-	-
佐賀県	-	-	-	-	-	-	-	-	-	-	-	-	-	-	-	-	-	-
長崎県	-	-	-	-	-	-	-	-	-	-	-	-	-	-	-	-	-	-
熊本県	-	-	-	-	-	-	-	-	-	-	-	-	-	-	-	-	-	-
大分県	-	-	-	-	-	-	-	-	-	-	-	-	-	-	-	-	-	-
宮崎県	-	-	-	-	-	-	-	-	-	-	-	-	-	-	-	-	-	-
鹿児島県	-	-	-	-	-	-	-	-	-	-	-	-	-	-	-	-	-	-
沖縄県	-	-	-	-	-	-	-	-	-	-	-	-	-	-	-	-	-	-

報告数・累積報告数, 疾病・都道府県別 2018年29週

	結核		鳥インフルエンザ(H5N1又はH7N9)		中東呼吸器症候群(MERS)	
	サル		鳥類		ヒトコブラクダ	
	報告数	累積	報告数	累積	報告数	累積
総数	-	2	-	-	-	-
北海道	-	-	-	-	-	-
青森県	-	-	-	-	-	-
岩手県	-	-	-	-	-	-
宮城県	-	-	-	-	-	-
秋田県	-	-	-	-	-	-
山形県	-	-	-	-	-	-
福島県	-	-	-	-	-	-
茨城県	-	2	-	-	-	-
栃木県	-	-	-	-	-	-
群馬県	-	-	-	-	-	-
埼玉県	-	-	-	-	-	-
千葉県	-	-	-	-	-	-
東京都	-	-	-	-	-	-
神奈川県	-	-	-	-	-	-
新潟県	-	-	-	-	-	-
富山県	-	-	-	-	-	-
石川県	-	-	-	-	-	-
福井県	-	-	-	-	-	-
山梨県	-	-	-	-	-	-
長野県	-	-	-	-	-	-
岐阜県	-	-	-	-	-	-
静岡県	-	-	-	-	-	-
愛知県	-	-	-	-	-	-
三重県	-	-	-	-	-	-
滋賀県	-	-	-	-	-	-
京都府	-	-	-	-	-	-
大阪府	-	-	-	-	-	-
兵庫県	-	-	-	-	-	-
奈良県	-	-	-	-	-	-
和歌山県	-	-	-	-	-	-
鳥取県	-	-	-	-	-	-
島根県	-	-	-	-	-	-
岡山県	-	-	-	-	-	-
広島県	-	-	-	-	-	-
山口県	-	-	-	-	-	-
徳島県	-	-	-	-	-	-
香川県	-	-	-	-	-	-
愛媛県	-	-	-	-	-	-
高知県	-	-	-	-	-	-
福岡県	-	-	-	-	-	-
佐賀県	-	-	-	-	-	-
長崎県	-	-	-	-	-	-
熊本県	-	-	-	-	-	-
大分県	-	-	-	-	-	-
宮崎県	-	-	-	-	-	-
鹿児島県	-	-	-	-	-	-
沖縄県	-	-	-	-	-	-

感染症週報 第20巻 第29号 2018年8月3日発行  
 発行：国立感染症研究所  
 厚生労働省健康局結核感染症課  
 事務局：国立感染症研究所感染症疫学センター  
 〒162-8640東京都新宿区戸山1-23-1  
 TEL：03-5285-1111  
 FAX：03-5285-1129  
 URL：<https://www.niid.go.jp/niid/ja/from-idsc.html>  
 <国立感染症研究所 感染症疫学センター>  
<https://www.mhlw.go.jp/>  
 <厚生労働省>  
<https://www.forth.go.jp/>  
 <旅行者のための海外感染症情報(厚生労働省検疫所)>

本週報は、感染症法に基づくものであり、全国の医療従事者、定点医療機関、保健所、保健所設置市、特別区、都道府県、地方衛生研究所、検疫所の皆様のご協力を得て、国立感染症研究所感染症疫学センターにおいて編集したものです。

また、本週報は速報性を重視しておりますので、今後調査などの結果に応じて、若干の変更が生じることがありますが、その場合には週報上にて訂正させていただきます。

「感染症の話」及び「読者のコーナー」の回答欄の内容に関する責は、それぞれの執筆者及び回答者に属しますが、内容に関するご質問、ご意見については事務局でお受けいたします。

なお、週報の内容について、学術的研究、あるいは公衆衛生活動にかかわる業務以外の目的においては、無断転載を禁じます。