

マークをクリックするとそのページを見ることができます



発生動向総覧  
P.2-11

<第15週>A群溶血性レンサ球菌咽頭炎の定点当たり報告数は増加した／その他最新動向  
<3月>性感染症・薬剤耐性菌感染症について



注目すべき感染症  
P.12-14

<麻しん>  
沖縄県内外において輸入例をきっかけとした麻しん患者の報告が続いており、注意が必要である



感染症関連情報  
P.15

病原体情報／海外感染症情報／その他



速報

<今週は該当記事はありません>



読者のコーナー

<今週は該当記事はありません>



グラフ総覧(15週)  
P.16-21



グラフ総覧(3月)  
P.22-26



3月のデータ  
P.27-29



15週のデータ  
P.30-44



# 発生動向総覧

## <第15週コメント> 4月18日集計分

### ◆全数報告の感染症

注意: これは当該週に診断された報告症例の集計です。しかし、迅速に情報還元するために期日を決めて集計を行いますので、当該週に診断された症例の報告が集計の期日以降に届くこともあります。それらについては一部を除いて発生動向総覧では扱いませんが、翌週あるいはそれ以降に、巻末の表の累積数に加えられることになります。

※感染経路、感染原因、感染地域については、確定あるいは推定として記載されていたものを示します。

#### 1類感染症

報告なし

#### 2類感染症

結核296例

#### 3類感染症

細菌性赤痢3例 菌種: *S. sonnei* (D群) 3例\_\_感染地域: 兵庫県1例、カンボジア1例、フィリピン1例

腸管出血性大腸菌感染症13例(有症者10例、うちHUS なし)

感染地域: 国内11例、フィリピン2例

国内の感染地域: 兵庫県2例、埼玉県1例、千葉県1例、東京都1例、神奈川県1例、岐阜県1例、京都府1例、不明3例

年齢群: 5歳(1例)、10代(1例)、20代(6例)、30代(1例)、40代(4例)

血清型・毒素型: O157 VT2(4例)、O111 VT1(3例)、O91 VT1(1例)、O157 VT1・VT2(1例)、O157 VT1(1例)、O165 VT1・VT2(1例)、その他・不明(2例)

累積報告数: 187例(有症者120例、うちHUS 1例. 死亡なし)

#### 4類感染症

E型肝炎11例 感染地域(感染源): 北海道2例(豚焼肉1例、焼肉1例)、東京都2例(カキ/豚肉1例、不明1例)、富山県1例(不明)、宮崎県1例(鹿肉)、国内(都道府県不明)2例(不明2例)、中国1例(不明)、国内・国外不明2例(不明2例)

A型肝炎14例 感染地域: 東京都5例、新潟県1例、三重県1例、富山県/群馬県1例、国内(都道府県不明)3例、フィンランド1例、香港1例、国内・国外不明1例

重症熱性血小板減少症候群1例  
感染地域: 山口県  
年齢群: 70代

つつが虫病2例 感染地域: 茨城県1例、鹿児島県1例

日本紅斑熱1例 感染地域: 福井県

マラリア1例 三日熱\_\_感染地域: モロッコ

レジオネラ症10例(肺炎型10例)

感染地域：埼玉県1例、神奈川県1例、富山県1例、静岡県1例、  
愛知県1例、三重県1例、大阪府1例、岡山県1例、国内・国外不明2例

年齢群：40代(1例)、60代(3例)、70代(2例)、80代(3例)、90代  
以上(1例)

累積報告数：285例

5類感染症

アメーバ赤痢10例(腸管アメーバ症7例、腸管外アメーバ症2例、腸管及び腸管外アメーバ症1例)

感染地域：千葉県1例、東京都1例、神奈川県1例、新潟県1例、  
長野県1例、京都府1例、国内(都道府県不明)2例、インド1例、フィリピン1例

感染経路：性的接触5例(異性間1例、同性間1例、異性間・同性間不明3例)、経口感染1例、その他・不明4例

ウイルス性肝炎1例 B型\_\_感染経路：性的接触(同性間)

カルバペネム耐性腸内細菌科細菌感染症25例

菌検出検体：尿9例、血液5例、胆汁4例、喀痰3例、膿1例、その他・不明3例

菌種：*E. aerogenes* 10例、*E. cloacae* 7例、*K. pneumoniae* 2例、  
その他・不明6例

感染経路：以前からの保菌9例、医療器具関連3例、手術部位3例、院内感染2例、以前からの保菌/医療器具関連1例、その他・不明7例

急性脳炎2例 病原体不明2例\_\_年齢群：2歳(1例)、5歳(1例)

クロイツフェルト・ヤコブ病1例

孤発性プリオン病古典型

劇症型溶血性レンサ球菌感染症16例

年齢群：20代(1例. 死亡)、50代(1例)、60代(3例)、70代(3例.  
うち1例死亡)、80代(7例. うち4例死亡)、90代以上(1例)

後天性免疫不全症候群10例(AIDS 2例、無症候5例、その他3例)

感染地域：国内7例、タイ1例、国内・国外不明2例

感染経路：性的接触8例(異性間3例、同性間4例、異性/同性間不明1例)、不明2例

ジアルジア症2例 感染地域：大阪府1例、リベリア1例

侵襲性インフルエンザ菌感染症8例(菌検出検体：血液8例)

年齢群：60代(1例)、70代(4例)、80代(2例)、90代以上(1例)

侵襲性肺炎球菌感染症51例(菌検出検体：血液44例、血液/髄液4例、髄液2例、その他1例)

年齢群：1歳(1例)、2歳(1例)、3歳(3例)、4歳(1例)、30代(2例)、50代(6例. うち2例死亡)、60代(15例)、70代(8例)、80代(12例. うち2例死亡)、90代以上(2例)

水痘(入院例に限る)5例(検査診断例2例、臨床診断例3例)

年齢群: 1歳(1例)、6歳(1例)、10代(1例)、20代(1例)、50代(1例)

梅毒89例(早期顕症I期34例、早期顕症II期28例、無症候27例)

累積報告数: 1,675例

播種性クリプトコックス症2例

菌検出検体: 血液/髄液2例

感染地域: 北海道1例、栃木県1例

年齢群: 70代(1例)、80代(1例)

破傷風2例

年齢群: 70代(1例)、80代(1例)

百日咳40例(うち、LAMP法等病原遺伝子検出16例)

感染地域: 愛知県4例、大阪府4例、山口県3例、福岡県3例、埼玉県2例、千葉県2例、東京都2例、滋賀県2例、兵庫県2例、宮崎県2例、北海道1例、青森県1例、栃木県1例、神奈川県1例、岡山県1例、広島県1例、国内(都道府県不明)3例、国内・国外不明5例

年齢群: 2歳(2例)、3歳(1例)、5歳(1例)、6歳(2例)、7歳(1例)、8歳(5例)、9歳(2例)、10代(12例)、20代(1例)、30代(4例)、40代(6例)、50代(2例)、70代(1例)

風しん2例〔風しん(検査診断例1例、臨床診断例1例)〕

感染地域: 広島県1例、フィリピン1例

年齢群: 0歳(1例)、25～29歳(1例)

累積報告数: 8例〔風しん(検査診断例5例、臨床診断例3例)〕

麻しん18例〔麻しん(検査診断例8例、臨床診断例2例)、修飾麻しん8例〕

感染地域: 沖縄県14例、東京都2例、茨城県1例、国内(都道府県不明)1例

年齢群: 0歳(1例)、10～14歳(2例)、20～24歳(4例)、25～29歳(2例)、30～34歳(4例)、35～39歳(2例)、40代(3例)

累積報告数: 67例〔麻しん(検査診断例37例、臨床診断例14例)、修飾麻しん16例〕

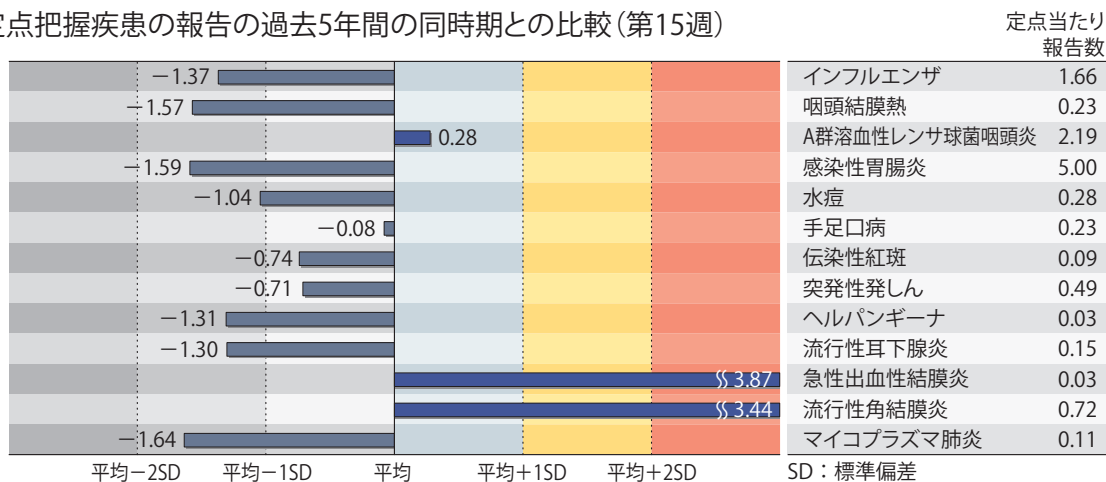
(補) 他に水痘(入院例に限る)1例の報告があったが削除予定。また、2017年第15週から2018年第14週までに診断されたものの報告遅れとして、E型肝炎2例〔感染地域(感染源): 新潟県1例(不明)、国内(都道府県不明)1例(鹿肉を推定)〕、デング熱1例(感染地域: カンボジア)、レジオネラ症4例(感染地域: 東京都2例、岩手県1例、神奈川県1例)、カルバペネム耐性腸内細菌科細菌感染症16例(菌種: *E. aerogenes* 4例、*E. cloacae* 4例、*E. coli* 1例、*K. pneumoniae* 1例、その他・不明6例)、急性脳炎2例〔病原体不明2例\_\_年齢群: 1歳(2例)〕、劇症型溶血性レンサ球菌感染症3例〔年齢群: 70代(1例)、80代(2例)〕、水痘(入院例に限る)3例〔年齢群: 0歳(1例)、10代(1例)、70代(1例)〕、梅毒48例(早期顕症I期20例、早期顕症II期13例、晩期顕症1例、無症候14例)、バンコマイシン耐性腸球菌感染症1例(遺伝子型: 不明\_\_菌検出検体: 血液)、百日咳34例〔うち、LAMP法等病原遺伝子検出18例\_\_感染地域: 岡山県8例、高知県5例、岩手県3例、広島県3例、東京都2例、京都府2例、大阪府2例、福岡県2例、北海道1例、福島県1例、

新潟県1例、愛知県1例、兵庫県1例、宮崎県1例、国内・国外不明1例. 年齢群：0歳(2例)、5歳(4例)、6歳(1例)、7歳(1例)、8歳(2例)、9歳(9例)、10代(5例)、20代(1例)、30代(2例)、40代(2例)、50代(1例)、60代(2例)、70代(2例)]、麻しん7例〔検査診断例5例、臨床診断例2例〕\_\_感染地域：沖縄県7例. 年齢群：3歳(1例)、8歳(1例)、9歳(1例)、10代(2例)、20代(1例)、30代(1例)]などの報告があった。

## ◆定点把握の対象となる5類感染症

全国の指定された医療機関(定点)から報告され、疾患により小児科定点(約3,000力所)、インフルエンザ(小児科・内科)定点(約5,000力所)、眼科定点(約600力所)、基幹定点(約500力所)に分かれています。また、定点当たり報告数は、報告数/定点医療機関数です(増減の目安は小数点第3位以下を含む)。

定点把握疾患の報告の過去5年間の同時期との比較(第15週)



当該週と過去5年間の平均(過去5年間の前週、当該週、後週の合計15週の平均)との差をグラフ上に表現した。

### インフルエンザ

定点当たり報告数は第6週以降減少が続いている。都道府県別の上位3位は青森県(7.05)、新潟県(6.93)、岩手県(6.51)である。基幹定点からのインフルエンザ入院サーベイランスにおける報告数は204例と前週と比較して減少した。都道府県別では42都道府県から報告があり、年齢別では0歳(4例)、1～9歳(39例)、10代(3例)、30代(3例)、40代(4例)、50代(5例)、60代(19例)、70代(33例)、80歳以上(94例)であった。

### 小児科定点報告疾患(主なもの)

RSウイルス感染症の定点当たり報告数は増加した。都道府県別の上位3位は沖縄県(1.76)、新潟県(1.18)、宮崎県(1.11)である。

咽頭結膜熱の定点当たり報告数は2週連続で減少した。都道府県別の上位3位は富山県(0.97)、鹿児島県(0.67)、佐賀県(0.61)である。

A群溶血性レンサ球菌咽頭炎の定点当たり報告数は増加した。都道府県別の上位3位は福井県(4.59)、鳥取県(4.58)、新潟県(3.74)である。

感染性胃腸炎の定点当たり報告数は増加した。都道府県別の上位3位は宮崎県(11.19)、鳥取県(9.84)、大分県(9.36)である。

水痘の定点当たり報告数は減少した。都道府県別の上位3位は沖縄県(0.62)、埼玉県(0.51)、滋賀県(0.47)である。

手足口病の定点当たり報告数は3週連続で増加した。都道府県別の上位3位は宮崎県(3.83)、鹿児島県(2.00)、長崎県(1.59)である。

伝染性紅斑の定点当たり報告数は3週連続で増加した。都道府県別の上位2位は岩手県(0.40)、神奈川県(0.30)である。

流行性耳下腺炎の定点当たり報告数は2週連続で増加した。都道府県別の上位3位は宮崎県(0.67)、鹿児島県(0.65)、青森県(0.48)である。

### 基幹定点報告疾患

マイコプラズマ肺炎の定点当たり報告数は2週連続で減少した。都道府県別の上位3位は秋田県(1.13)、福岡県(0.40)、青森県(0.33)である。

感染性胃腸炎(ロタウイルスに限る)の定点当たり報告数は減少した。39都道府県から197例報告があり、年齢別では0歳(14例)、1～4歳(130例)、5～9歳(44例)、10代(4例)、20代(2例)、30代(2例)、60代(1例)であった。

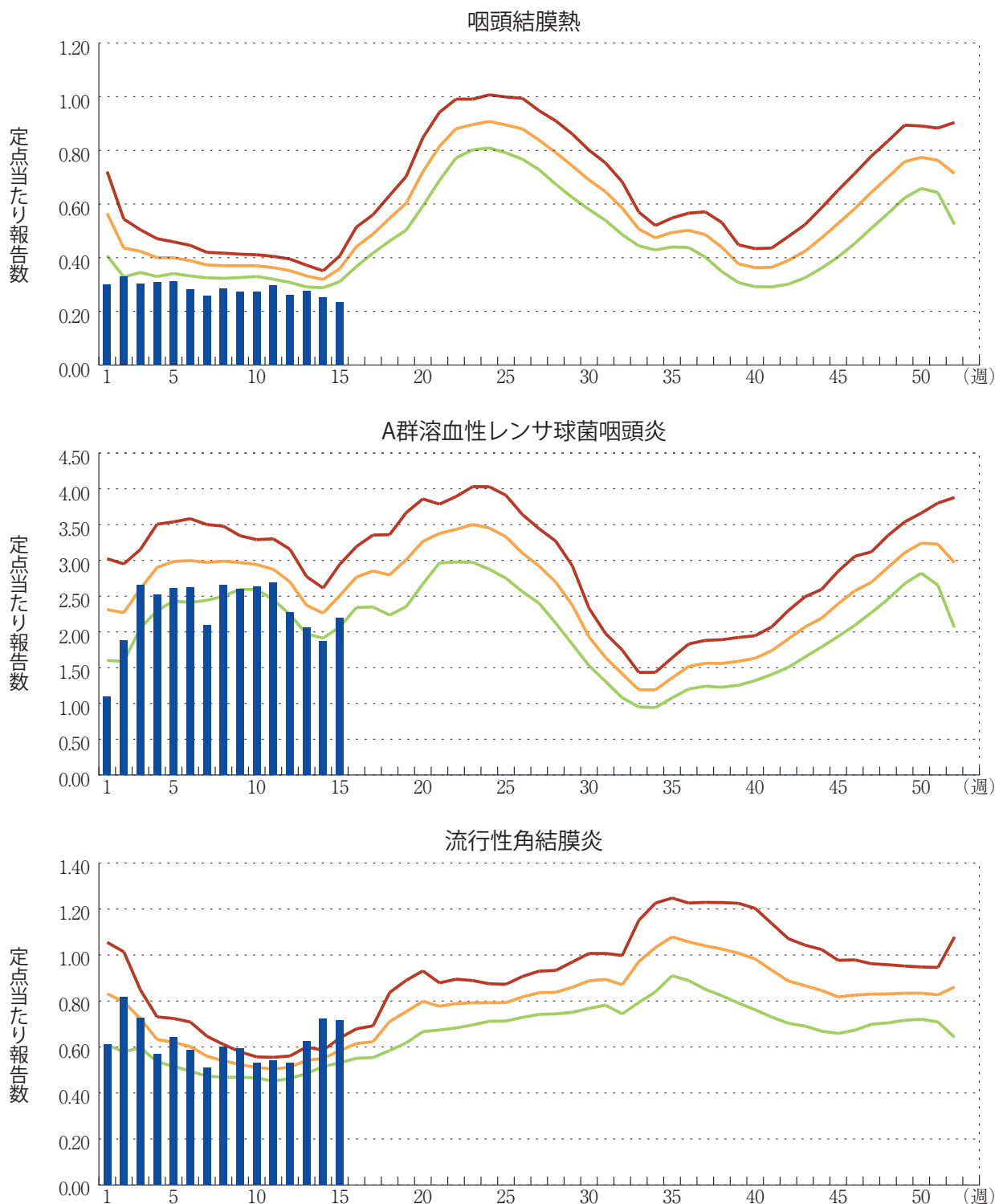


図. 主要定点把握疾患の過去5年間との週別比較(2018年第15週)

青のバーで示す本年の定点当たり報告数が赤のラインを超えているときには、過去5年間の週と比較してかなり多いことを示す。



\*過去5年間の平均：前週、当該週、後週の合計15週の平均



## 〈3月コメント〉(4月13日集計分)

### ◆性感染症について (2018年1～3月、22～25ページ「グラフ総覧」参照)

4つの性感染症(性器クラミジア感染症、性器ヘルペスウイルス感染症、尖圭コンジローマ、淋菌感染症)は性感染症定点医療機関(全国約1,000カ所)から毎月報告される。2018年3月分の報告を行った性感染症定点医療機関数は981(産婦人科・産科・婦人科:475、泌尿器科:411、皮膚科:85、性病科:10)であった。以下疾患と性別毎に、過去5年間の同時期との比較(図1)、年齢群(0歳、1～4歳、5～69歳は5歳毎、および70歳以上)別患者報告数又は定点当たり報告数(図2)、15～29歳における定点当たり報告数推移(図3)を示す。

#### 性器クラミジア感染症

1～3月の定点当たり報告数は、男女ともに大きな変化は認められなかった。3月の定点当たり報告数は過去5年間の同時期と比較すると、男女ともにやや多かった。年齢群のピークは男女ともに20～24歳であった。また、男性では10～14歳の報告を認めた。15～29歳の若年者での動向はここ数年男女ともに横ばいである。

#### 性器ヘルペスウイルス感染症

1～3月の定点当たり報告数は、男女ともに大きな変化は認められなかった。3月の定点当たり報告数は過去5年間の同時期と比較すると、男女ともに大きな変化は認められなかった。年齢群のピークは男性では35～39歳、女性では25～29歳であった。また、男性では1～4歳、女性では1～4歳、5～9歳の報告を認めた。15～29歳の若年者での動向はここ数年男女ともに横ばいである。

#### 尖圭コンジローマ

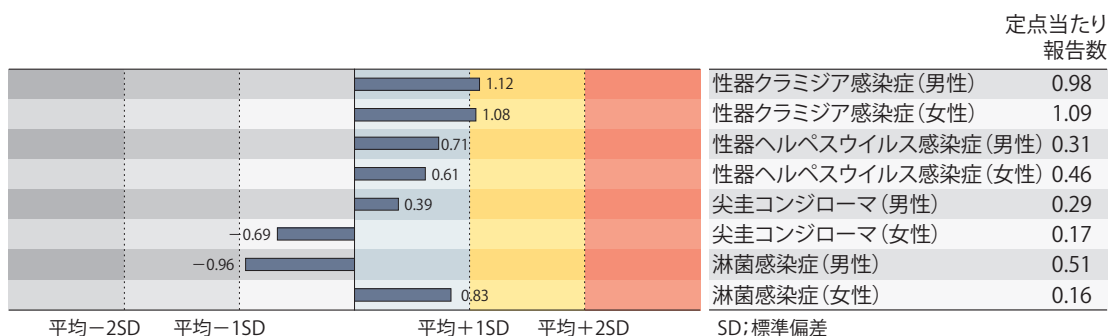
1～3月の定点当たり報告数は、男女ともに大きな変化は認められなかった。3月の定点当たり報告数は過去5年間の同時期と比較すると、男女ともに大きな変化は認められなかった。年齢群のピークは男性では25～29歳、女性では20～24歳であった。15～29歳の若年者での動向はここ数年男女ともに横ばいである。

#### 淋菌感染症

1～3月の定点当たり報告数は、男女ともに大きな変化は認められなかった。3月の定点当たり報告数は過去5年間の同時期と比較すると、男女ともに大きな変化は認められなかった。年齢群のピークは男女ともに20～24歳であった。また、男女ともに10～14歳の報告を認めた。15～29歳の若年者での動向はここ数年男女ともに横ばいである。



図1. 性感染症の定点当たり報告数の過去5年間の同時期との比較(3月)



当該月と過去5年間の平均(過去5年間の前月、当該月、後月の合計15月の平均)との差をグラフの上に表現した。

図2. 性感染症の男女別・年齢群分布(3月)

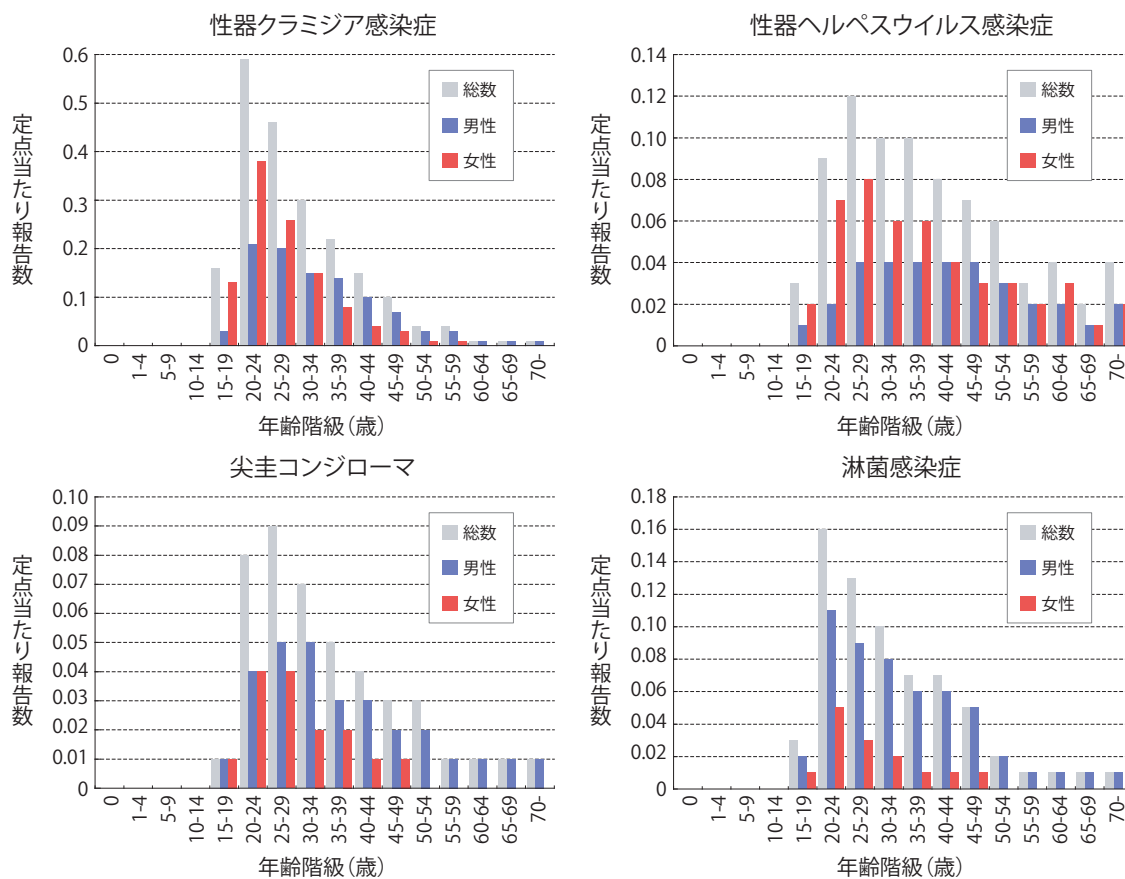
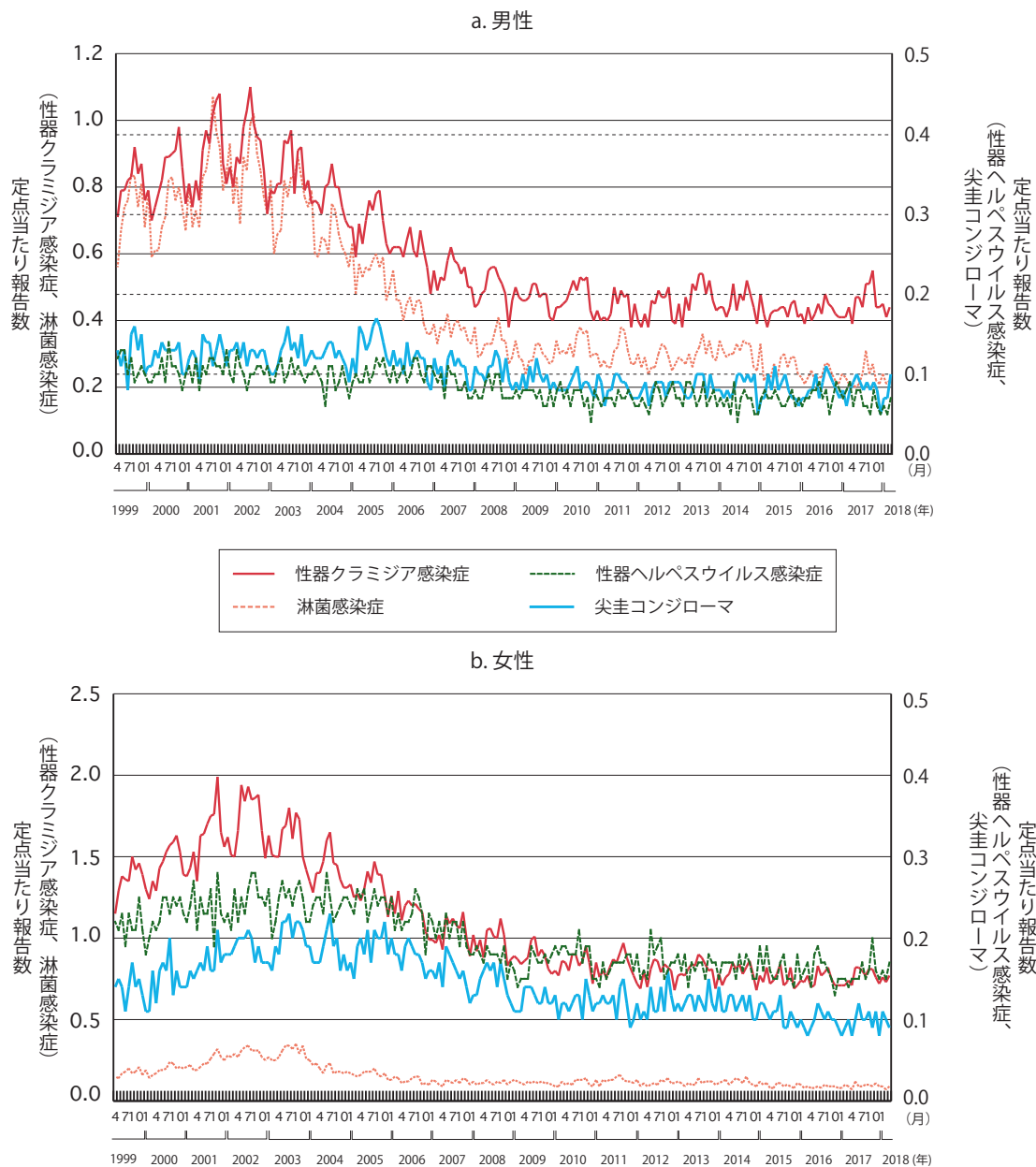


図3. 若年層における性感染症の年別・月別推移  
(15～29歳、1999年4月～2018年3月)



## ◆薬剤耐性菌感染症について

(2018年3月、26ページ「グラフ総覧」参照)

薬剤耐性菌感染症〔メチシリン耐性黄色ブドウ球菌(MRSA)感染症、ペニシリン耐性肺炎球菌(PRSP)感染症、薬剤耐性緑膿菌(MDRP)感染症〕は、2次医療圏毎に1カ所以上定められた病床数300以上の基幹定点医療機関(全国約500カ所)から毎月報告される。2018年3月分の報告を行った基幹定点医療機関数は477であった。

**MRSA：定点当たり報告数2.93**

定点当たり報告数は、例年年間を通じてほぼ一定である。過去10年間の同月との比較では2017年、2016年に次ぎ3番目に少なかった。報告数は高齢者に多く、65歳以上が全体の75%を占めていた(図1)。

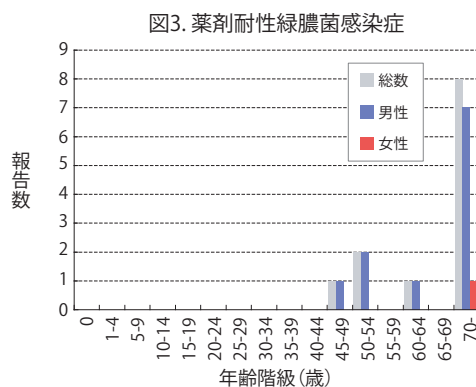
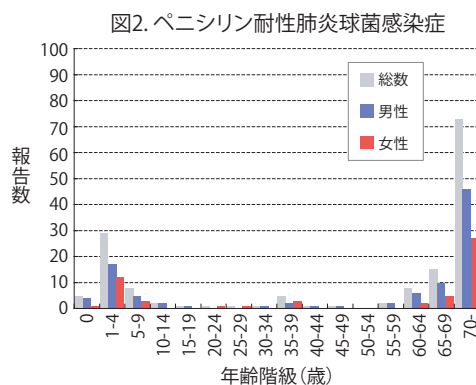
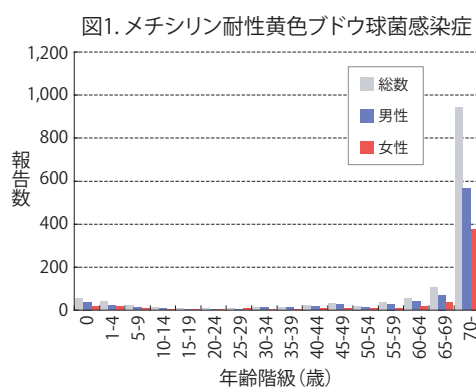
**PRSP：定点当たり報告数0.32**

定点当たり報告数は、2012年以降、以前の冬から初夏に多い傾向は認められていない。過去10年間の同月との比較では2016年、2017年に次ぎ3番目に少なかった。報告数は小児と高齢者に多く、5歳未満が全体の22%を占める一方、65歳以上が全体の58%を占めていた(図2)。

**MDRP：定点当たり報告数0.03**

定点当たり報告数は、2015年以降、以前の夏から秋にかけて多い傾向がはっきりしていない。過去10年間の同月との比較では2016年に次ぎ2番目に少なかった。報告数は高齢者に多く、65歳以上が全体の67%を占めていた(図3)。

### 薬剤耐性菌感染症について(3月)





## 注目すべき感染症

### ◆麻しん 2018年第1～15週(2018年4月18日現在)

麻しんは高熱、全身の発疹、カタル症状を特徴とし、空気感染を主たる感染経路とする感染力の非常に強いウイルス感染症である。肺炎、脳炎等を合併して死亡することもあるが、事前に予防接種を受けることで予防が可能である。日本は現在、2015年3月に国際的な認定を受けた国内における麻しんの排除状態を維持すること(麻しんに関する特定感染症予防指針、2007年12月告示、2013年に改定：<http://www.mhlw.go.jp/file/06-Seisakujouhou-10900000-Kenkoukyoku/0000112477.pdf>)を麻しん対策の目標にしている。しかし海外では、多くの国で麻しんが流行しており、わが国では近年、タイ、フィリピン、インドネシア等の東南アジア、イタリア等の欧州からの麻しんウイルスの輸入が継続して報告されている。2018年3月20日、沖縄県内で海外からの1人の旅行客が麻しんと診断された。以後、現時点まで、当該患者(初発例)と接触歴のあった者や同じ施設を利用した者を中心とした二次感染例が沖縄県内の広範囲から報告され、さらに、その接触者を中心とした麻しん患者の報告が続いている。沖縄県内に加えて、沖縄県外においても麻しん患者が発生しており、厚生労働省からも注意喚起がなされた[麻しん発生報告数の増加に伴う注意喚起について(協力依頼)：[http://www.mhlw.go.jp/seisakunitsuite/bunya/kenkou\\_iryuu/kenkou/kekkaku-kansenshou/rubella/dl/180412\\_2.pdf](http://www.mhlw.go.jp/seisakunitsuite/bunya/kenkou_iryuu/kenkou/kekkaku-kansenshou/rubella/dl/180412_2.pdf)、麻しん(はしか)患者の発生状況について：<http://www.pref.okinawa.jp/site/hoken/eiken/kikaku/kansenjohou/measles.html>、沖縄県に関連する麻疹患者の発生状況について：<https://www.niid.go.jp/niid/ja/id/655-disease-based/ma/measles/idsc/7990-measles20180419.html>]。本稿は、主に感染症発生動向調査に基づく国内の麻しんの直近の疫学状況に関する情報を提供することを目的としている。

2018年第1～15週に診断された麻しん症例数(2018年4月18日現在)は67例であり、うち、検査診断例が53例(79%)であった(麻しん：37例、修飾麻しん：16例)。男性42例、女性25例であり、年齢中央値は32歳(範囲0～55歳)であった。都道府県別の報告数は、沖縄県46例、埼玉県、東京都各5例、茨城県3例、愛知県2例、神奈川県、山梨県、静岡県、大阪府、山口県、福岡県各1例であった。推定感染地域は国内が56例、国外が9例(タイ5例、インド、ネパール、バングラデシュ、フィリピン各1例)、不詳1例、不明1例と報告されていた。ワクチン接種歴については、接種歴無しが16例(24%)、不明が38例(57%)、1回が7例(10%)、2回が6例(9%)であった。2回接種歴有りの6例のうち4例は軽症で非典型的な麻しん(修飾麻しん)であることが分かっている。接種歴無しの16例は全例が典型的な麻しんで、うち11例は検査診断例であった。全報告のうち18症例から検出された麻しんウイルスに関する情報が病原体検出情報に報告され、その遺伝子型の内訳はD8型15例(83%)、B3型3例(17%)であった。病原体検出情報において渡航歴の記載がある10症例の渡航先は、D8型はタイ7例、ネパール1例、B3型はバングラデシュ1例、フィリピン1例であった(2018年4月19日現在)。

麻しんは空気感染をし、強い感染力をもつ。また、しばしば合併症を併発し、年齢にかかわらず命に関わることもある重篤な感染症である。また、その感染拡大防止のためには、個々の予防と集団免疫を維持するための麻しん風しん混合ワクチンの2回の定期接種の徹底[麻しん・風しん混合(MR)ワクチン接種の考え方：<https://www.niid.go.jp/niid/ja/id/655-disease-based/ma/measles/idsc/7982-mrvaccine2018.html>]に加えて、感染者の早期探知と迅速な対応も欠かせない。発熱・発疹等、麻しんが疑われる症状が見られた場合には、感染伝播を防ぐために事前に医療機関に連絡してから受診することが重要である(<http://www>).

mhlw.go.jp/seisakunitsuite/bunya/kenkou\_iryuu/kenkou/kekkaku-kansenshou/measles/dl/leaf.pdf)。医療関係者が発熱・発疹等患者に対して聞き取りを行う場合には、麻しんの可能性を考慮し、渡航歴や発熱・発疹患者との接触歴、予防接種歴などの確認を丁寧に行うことが重要である。その際に麻しんの流行国に関する情報は有用である〔西太平洋地域における麻しん・風しん流行状況：[http://www.wpro.who.int/immunization/documents/measles\\_rubella\\_bulletin/en/](http://www.wpro.who.int/immunization/documents/measles_rubella_bulletin/en/)、南東アジアにおける麻しん・風しん流行状況：<http://www.searo.who.int/entity/immunization/data/en/>、海外における麻しん(はしか)・風しんに関する注意喚起：[https://www.anzen.mofa.go.jp/info/pcwideareaspecificinfo\\_2018C028.html](https://www.anzen.mofa.go.jp/info/pcwideareaspecificinfo_2018C028.html) 等〕。

さらに、日本国内に海外から麻しんウイルスが輸入されないために、海外渡航者に対しては、ワクチン接種歴等を確認の上、必要に応じて渡航前にワクチン接種が行われることが推奨される(ゴールデンウィークにおける海外での感染症予防について：[http://www.mhlw.go.jp/seisakunitsuite/bunya/kenkou\\_iryuu/kenkou/travel-kansenshou.html](http://www.mhlw.go.jp/seisakunitsuite/bunya/kenkou_iryuu/kenkou/travel-kansenshou.html))。また、空港(<https://www.niid.go.jp/niid/ja/allarticles/surveillance/2405-iasr/related-articles/related-articles-445/7131-445r01.html>)・観光地・駅・商業施設など多くの人が往来する場所・施設などでは感染のリスクがあると認識しておく必要がある。同時に、最初に麻しんの患者と接する可能性が高いのは医療関係者であることから、事前の予防策として、事務職を含むあらゆる医療関係者においては、1歳以上で2回の麻しん風しん混合ワクチン接種歴の記録による確認と、必要回数受けていない場合のワクチン接種が重要であることを改めて強調したい。また、麻しんと診断した場合には、感染症法に基づく届出を速やかに行うこと、麻しんの感染力の強さに鑑みた医療機関内における感染対策を実施することが重要である。

麻しんの感染症発生動向調査等に関する詳細な情報と最新の状況については、以下を参照いただきたい：

- 麻疹とは  
<https://www.niid.go.jp/niid/ja/diseases/ma/measles.html>
- IASR 麻疹2018年2月現在  
<https://www.niid.go.jp/niid/ja/id/657-disease-based/ma/measles/idsc/iasr-topic/7959-458t.html>
- 麻しん速報グラフ  
<https://www.niid.go.jp/niid/ja/id/222-disease-based/ma/measles/idsc/trend/575-measles-doko.html>
- 厚生労働省 麻しんについて  
[http://www.mhlw.go.jp/seisakunitsuite/bunya/kenkou\\_iryuu/kenkou/kekkaku-kansenshou/measles/](http://www.mhlw.go.jp/seisakunitsuite/bunya/kenkou_iryuu/kenkou/kekkaku-kansenshou/measles/)
- 厚生労働省健康局結核感染症課長 麻しん発生報告数の増加に伴う注意喚起について(協力依頼)  
[http://www.mhlw.go.jp/seisakunitsuite/bunya/kenkou\\_iryuu/kenkou/kekkaku-kansenshou/rubella/dl/180412\\_2.pdf](http://www.mhlw.go.jp/seisakunitsuite/bunya/kenkou_iryuu/kenkou/kekkaku-kansenshou/rubella/dl/180412_2.pdf)
- MRワクチン接種の考え方 麻しん・風しん混合(MR)ワクチン接種の考え方  
<https://www.niid.go.jp/niid/ja/id/655-disease-based/ma/measles/idsc/7982-mrvaccine-2018.html>



- 沖縄県に関連する麻疹患者の発生状況について  
<https://www.niid.go.jp/niid/ja/id/655-disease-based/ma/measles/idsc/7990-measles20180419.html>
- 麻しん(はしか)患者の発生状況について(沖縄県)  
<http://www.pref.okinawa.jp/site/hoken/eiken/kikaku/kansenjouhou/measles.html>
- 麻しん(はしか)患者の発生について(名古屋市)  
<http://www.city.nagoya.jp/kenkofukushi/page/0000105031.html>
- 沖縄県 沖縄県へのご旅行・ご出張を予定されている皆様へ  
[http://www.pref.okinawa.lg.jp/site/hoken/chiikihoken/kekkaku/press/kankou\\_qa\\_180413.html](http://www.pref.okinawa.lg.jp/site/hoken/chiikihoken/kekkaku/press/kankou_qa_180413.html)
- 厚生労働省 ゴールデンウィークにおける海外での感染症予防について  
[http://www.mhlw.go.jp/seisakunitsuite/bunya/kenkou\\_iryuu/kenkou/travel-kansenshou.html](http://www.mhlw.go.jp/seisakunitsuite/bunya/kenkou_iryuu/kenkou/travel-kansenshou.html)
- 海外渡航のためのワクチン  
<http://www.forth.go.jp/useful/vaccination.html>
- 外務省 海外における麻しん(はしか)・風しんに関する注意喚起  
[https://www.anzen.mofa.go.jp/info/pcwideareaspecificinfo\\_2018C028.html](https://www.anzen.mofa.go.jp/info/pcwideareaspecificinfo_2018C028.html)
- 世界保健機関西太平洋地域事務局. Expanded programme on immunization. Measles-Rubella Bulletin.  
[http://www.wpro.who.int/immunization/documents/measles\\_rubella\\_bulletin/en/](http://www.wpro.who.int/immunization/documents/measles_rubella_bulletin/en/)
- 世界保健機関南東アジア地域事務局. Vaccine preventable disease (VPD) surveillance data.  
<http://www.searo.who.int/entity/immunization/data/en/>
- 世界保健機関欧州地域事務局. WHO EpiData.  
<http://www.euro.who.int/en/health-topics/disease-prevention/vaccines-and-immunization/publications/surveillance-and-data/who-epidata>
- ECDC. Monthly measles and rubella monitoring report, April 2018  
<https://ecdc.europa.eu/en/publications-data/monthly-measles-and-rubella-monitoring-report-april-2018>

国立感染症研究所 感染症疫学センター





## 感染症関連情報

### ◆病原体情報

病原微生物検出情報(IASR)：<https://www.niid.go.jp/niid/ja/iasr.html>

### ◆海外感染症情報

厚生労働省検疫所(FORTH)：<http://www.forth.go.jp/>

- 麻疹の流行状況－ヨーロッパ  
<http://www.forth.go.jp/topics/2018/04201102.html>
- 世界のインフルエンザの流行状況(更新7)  
<http://www.forth.go.jp/moreinfo/topics/2018/04191130.html>
- コレラの流行状況－ソマリア(更新2)  
<http://www.forth.go.jp/topics/2018/04181340.html>
- ジフテリアの流行状況－アメリカ大陸(更新)  
<http://www.forth.go.jp/topics/2018/04181037.html>
- ポリオの発生状況－海外安全情報  
<http://www.forth.go.jp/topics/2018/04171001.html>
- コレラの発生－コンゴ民主共和国  
<http://www.forth.go.jp/topics/2018/04161035.html>

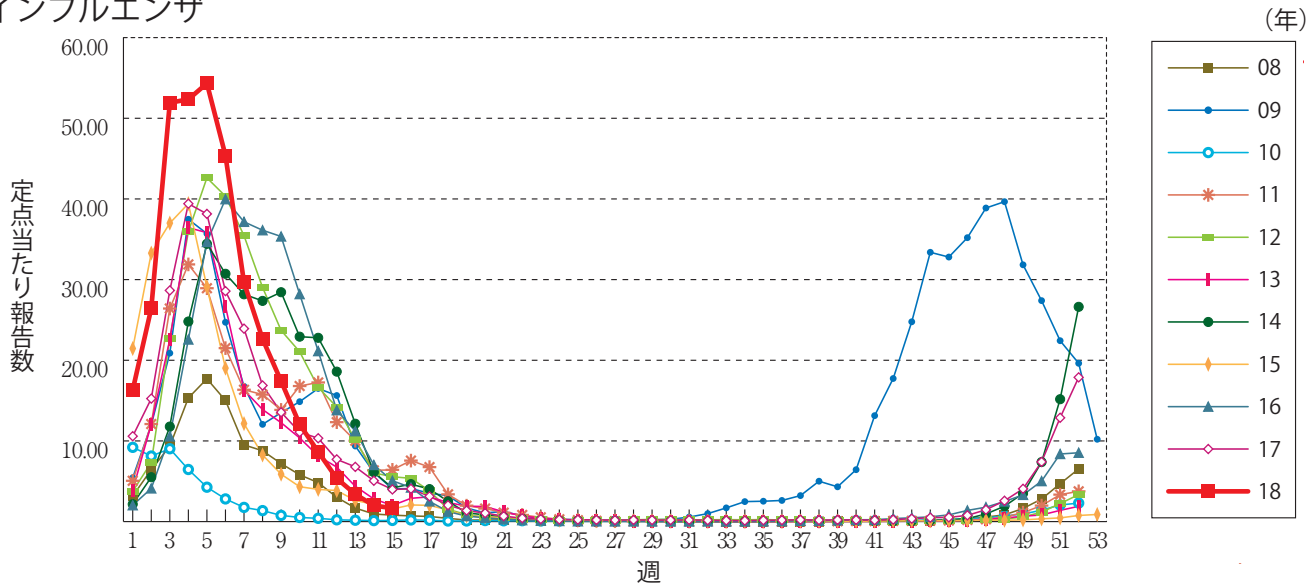
### ◆その他

- <続報>沖縄県に関連する麻疹患者の発生状況について(平成30年4月19日現在)  
<https://www.niid.go.jp/niid/ja/id/655-disease-based/ma/measles/idsc/7990-measles-20180419.html>
- 百日咳 感染症法に基づく医師届出ガイドライン(初版)  
<https://www.niid.go.jp/niid/ja/id/610-disease-based/ha/pertussis/idsc/7994-pertussis-guideline-180425.html>
- 急性弛緩性麻痺を認める疾患のサーベイランス・診断・検査・治療に関する手引き  
<https://www.niid.go.jp/niid/ja/idsc/493-guidelines/7993-guideline.html>
- 炭疽とは(2018年4月25日改訂)  
<https://www.niid.go.jp/niid/ja/kansennohanashi/435-anthrax-intro.html>
- ブルーリ潰瘍とは(2018年4月20日改訂)  
<https://www.niid.go.jp/niid/ja/kansennohanashi/2913-bu-intro.html>

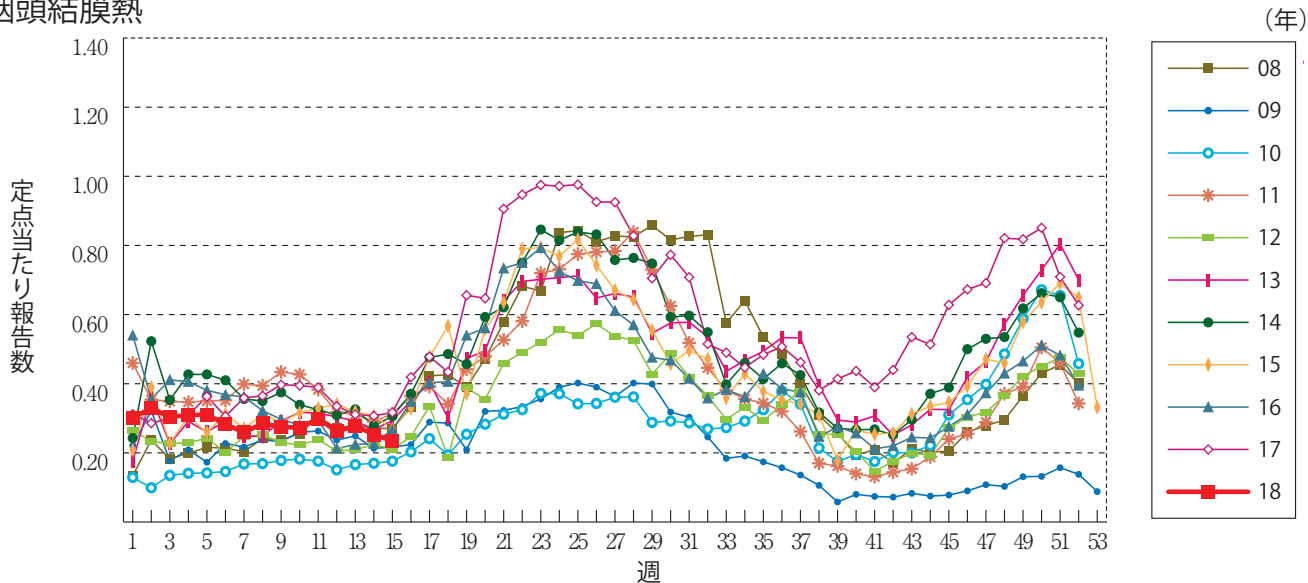


**グラフ総覧(15週)**

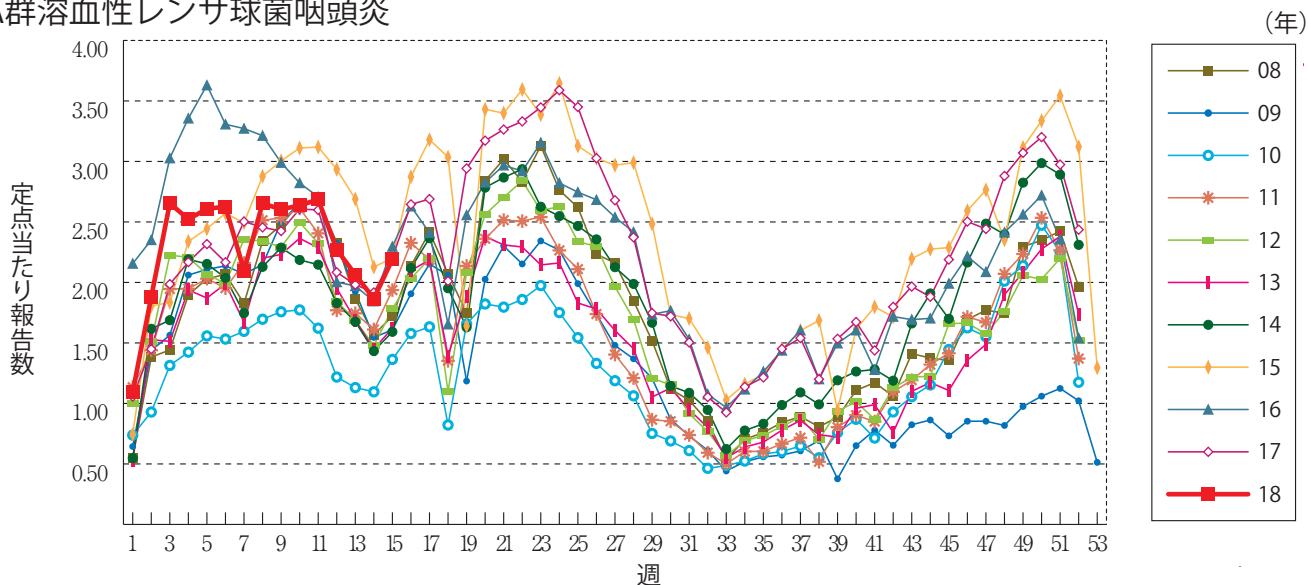
**インフルエンザ**



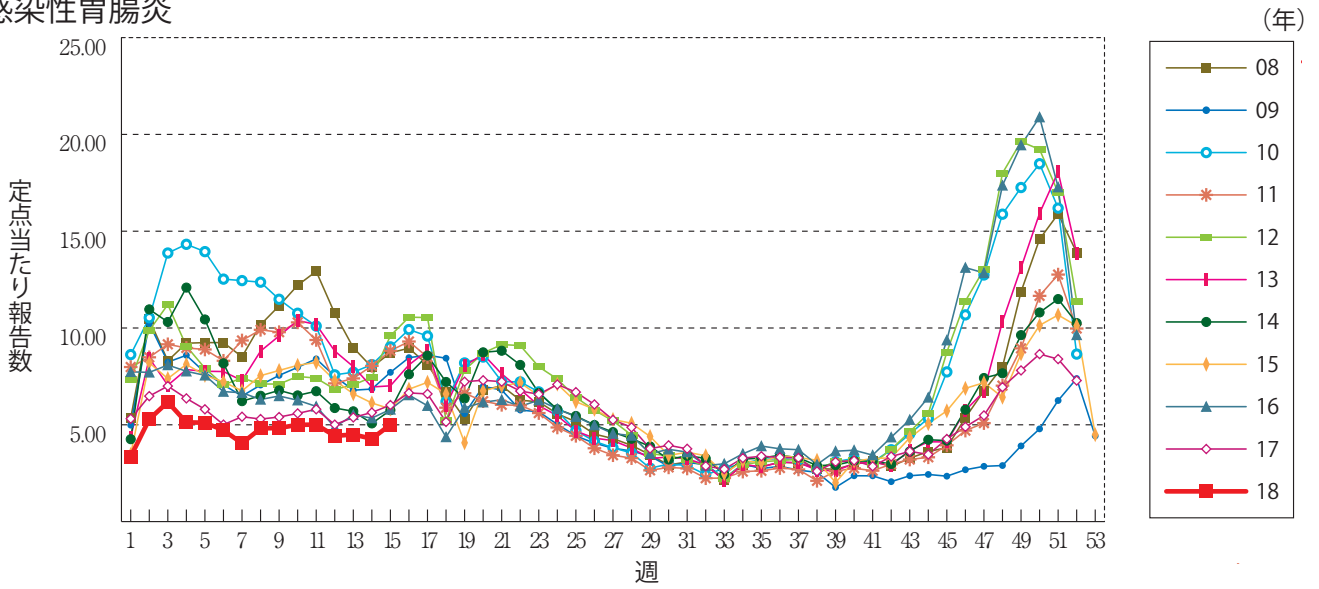
**咽頭結膜熱**



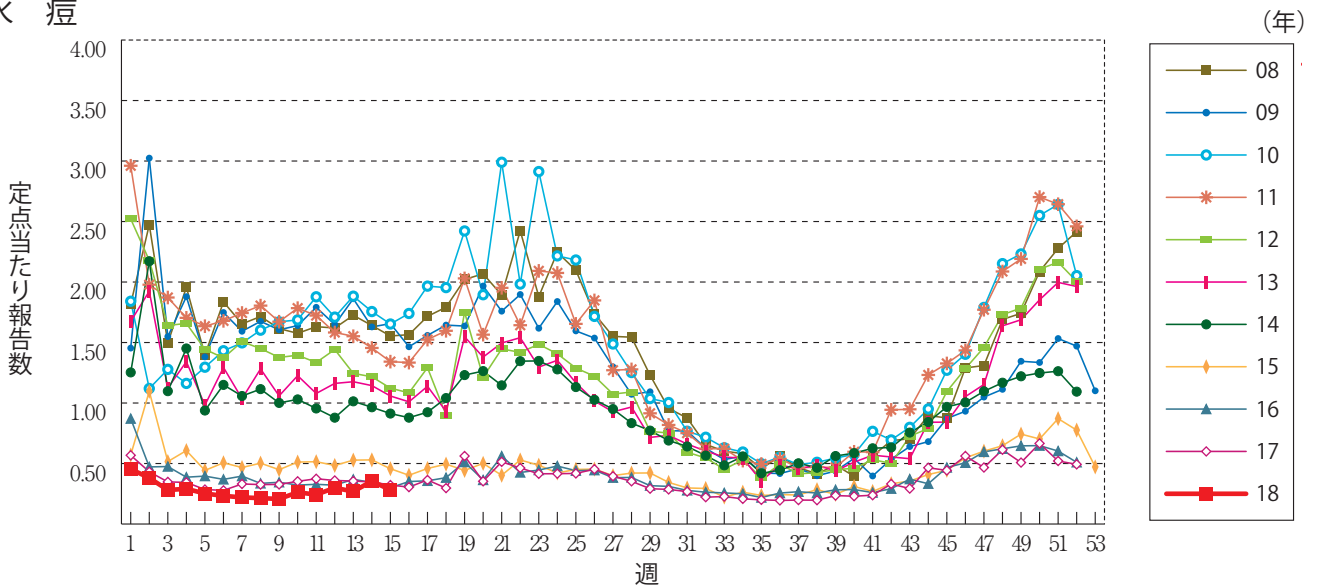
**A群溶血性レンサ球菌咽頭炎**



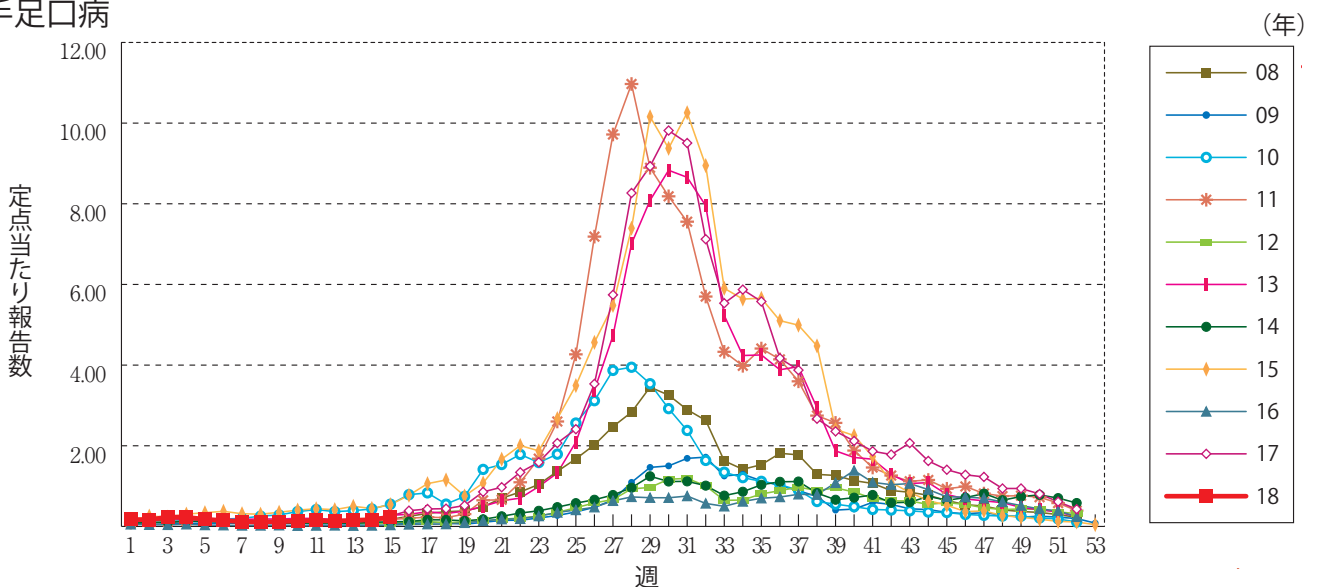
感染性胃腸炎



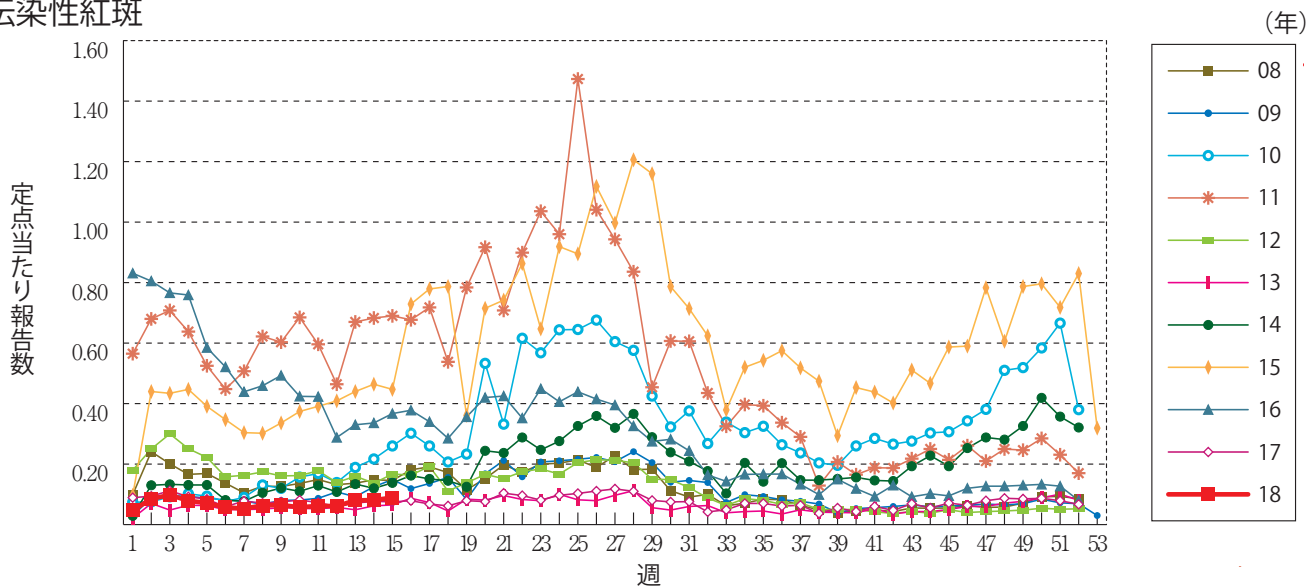
水痘



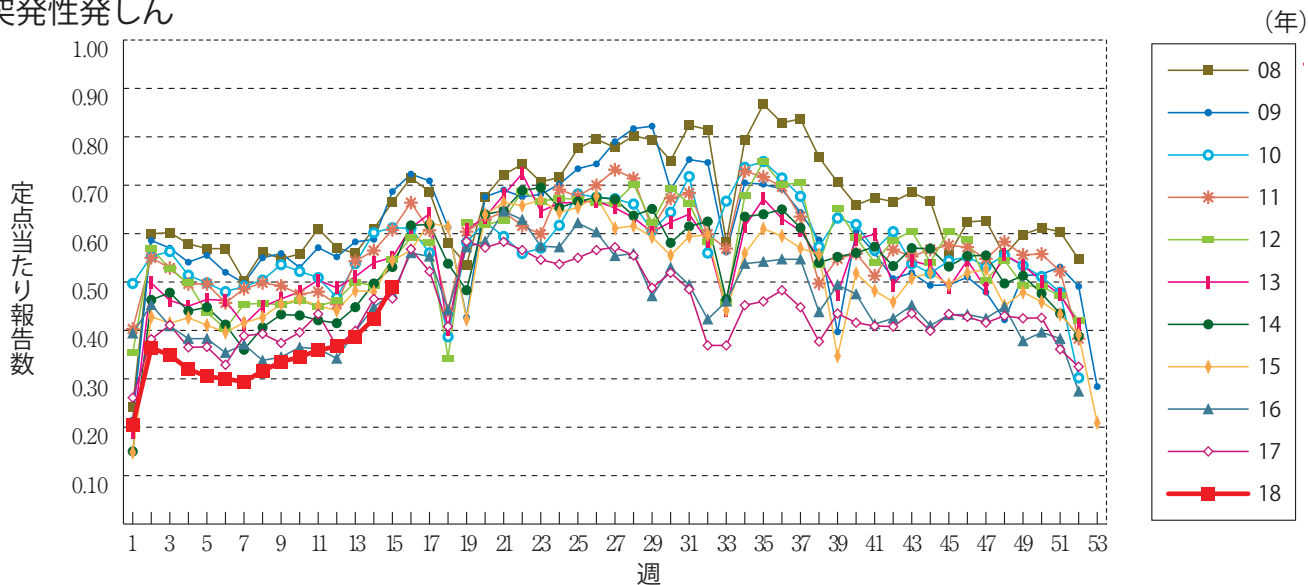
手足口病



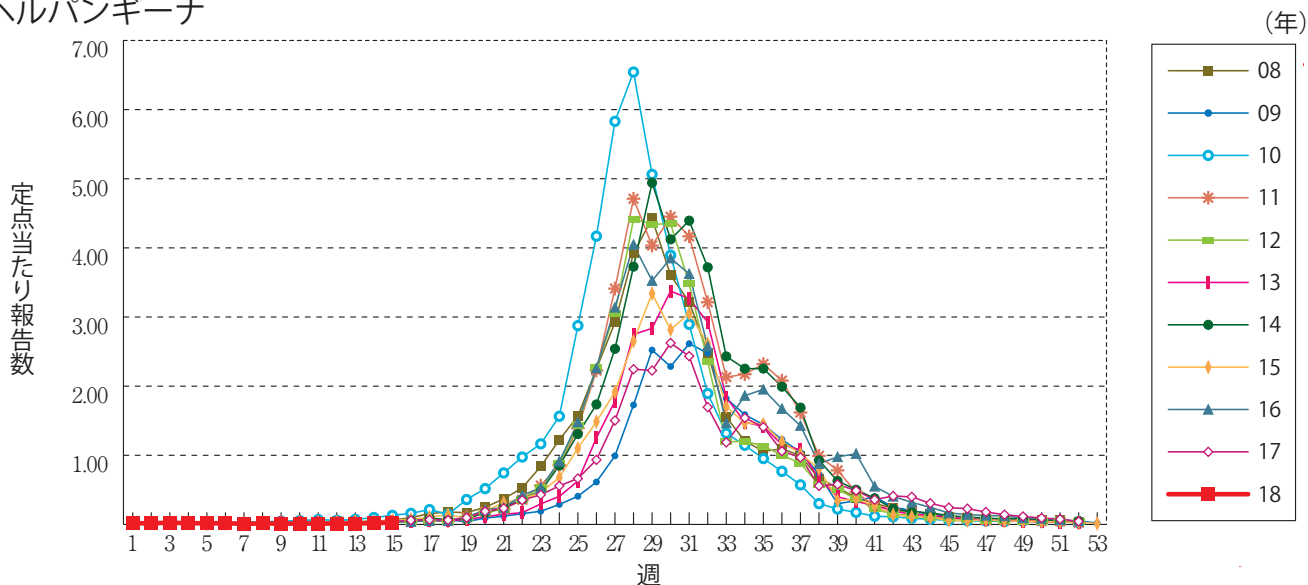
伝染性紅斑



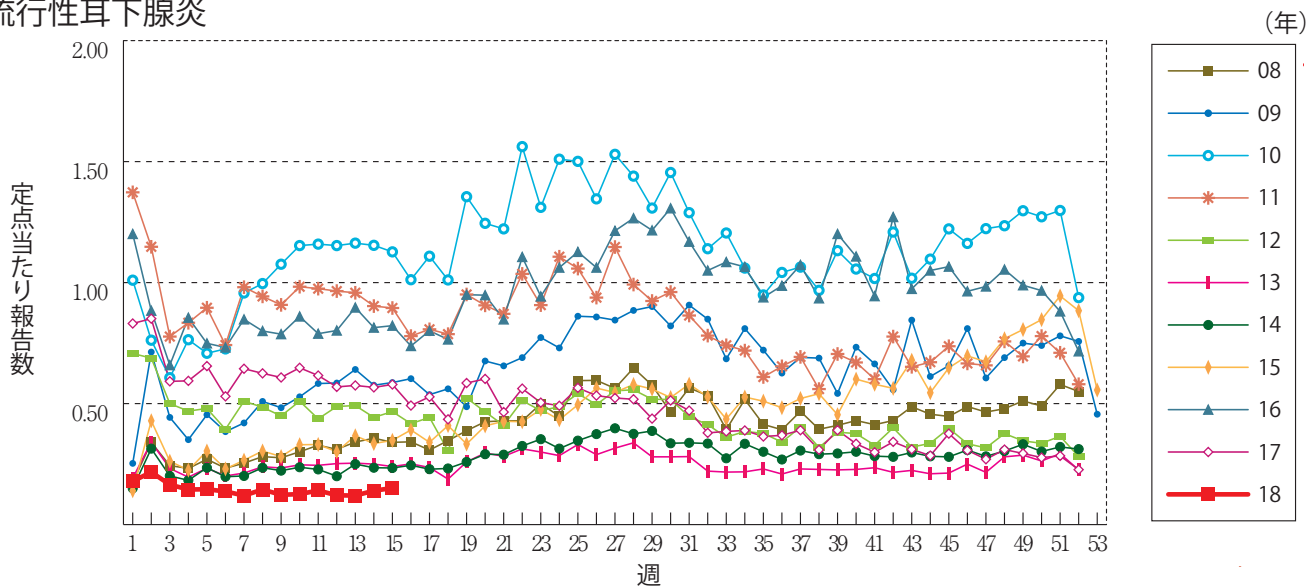
突発性発しん



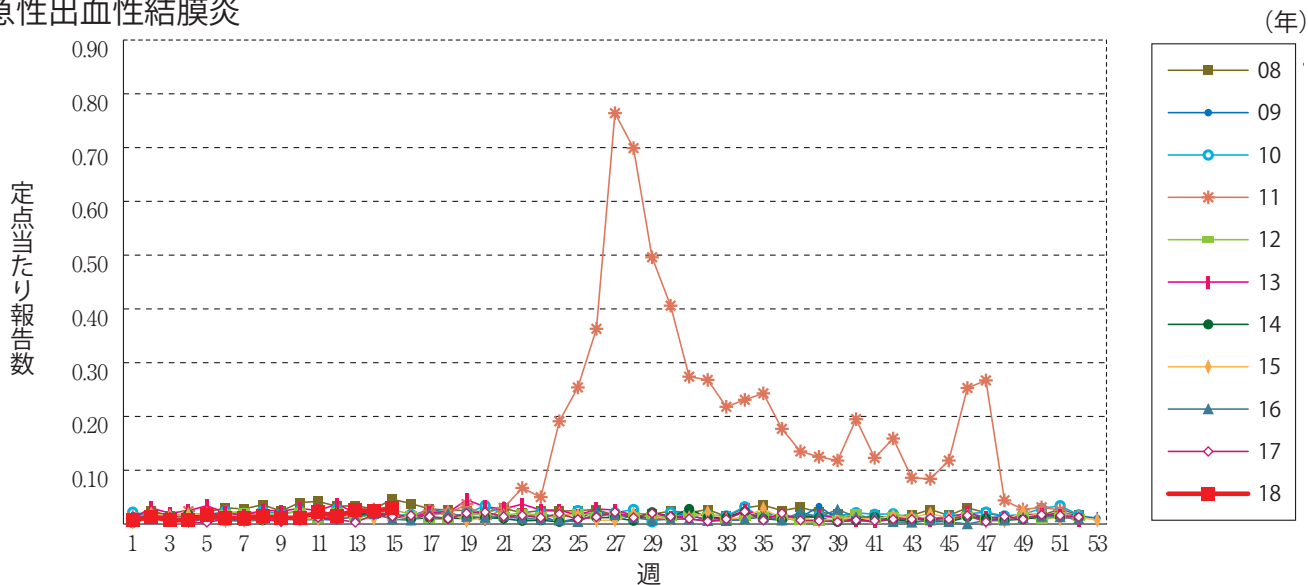
ヘルパンギーナ



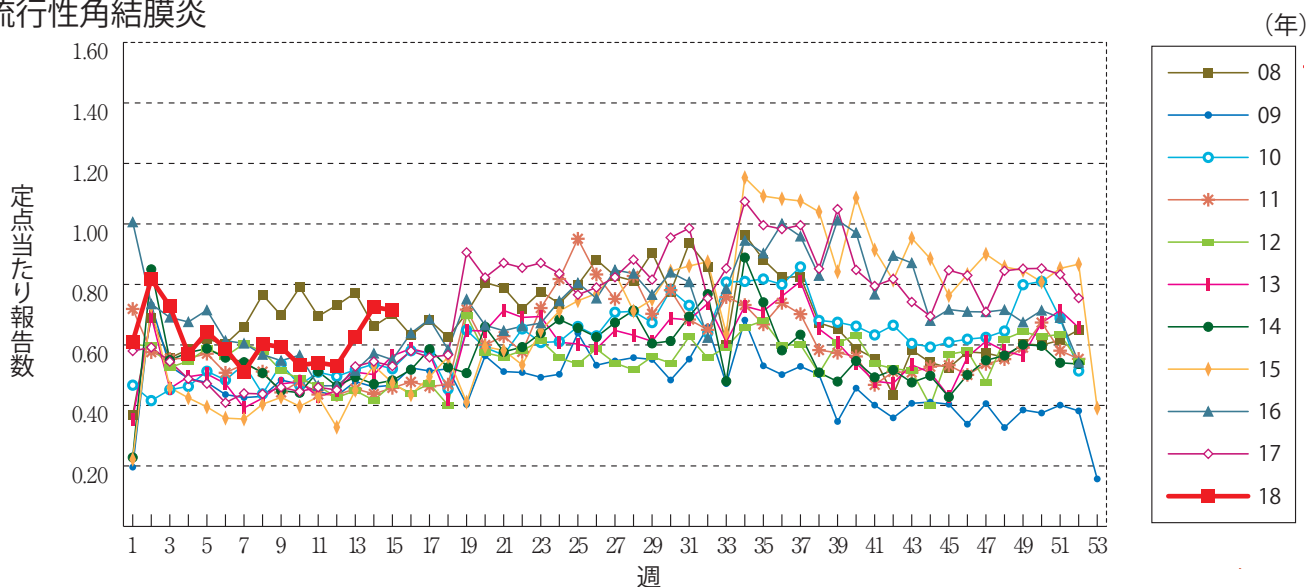
流行性耳下腺炎



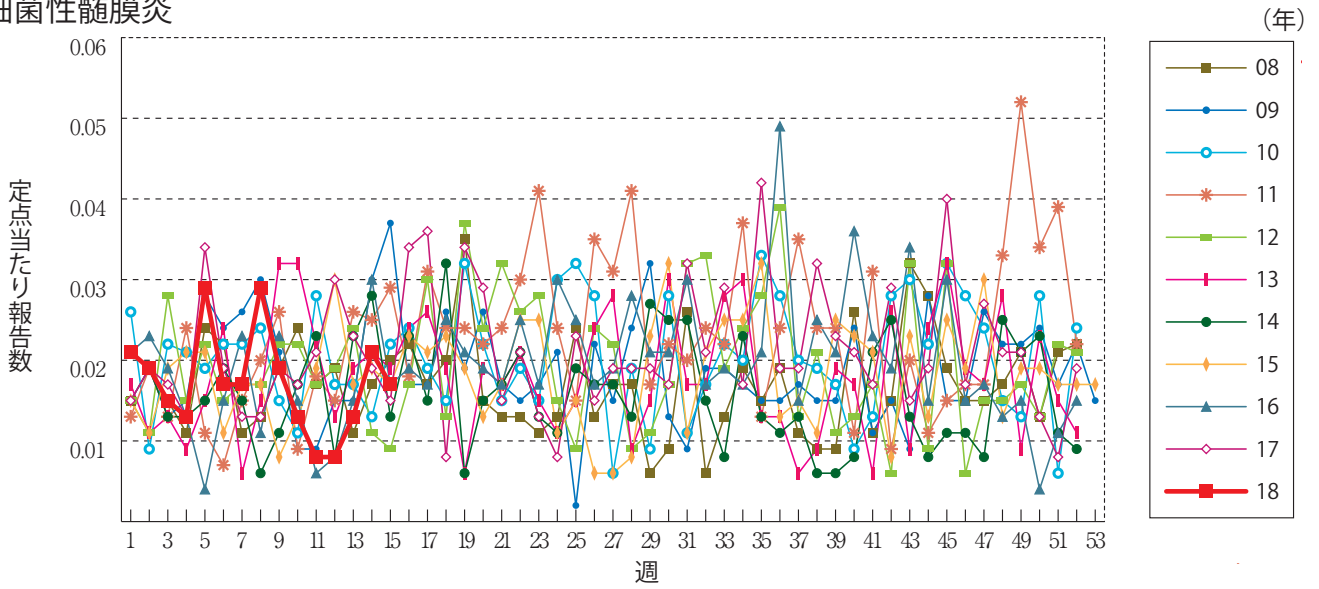
急性出血性結膜炎



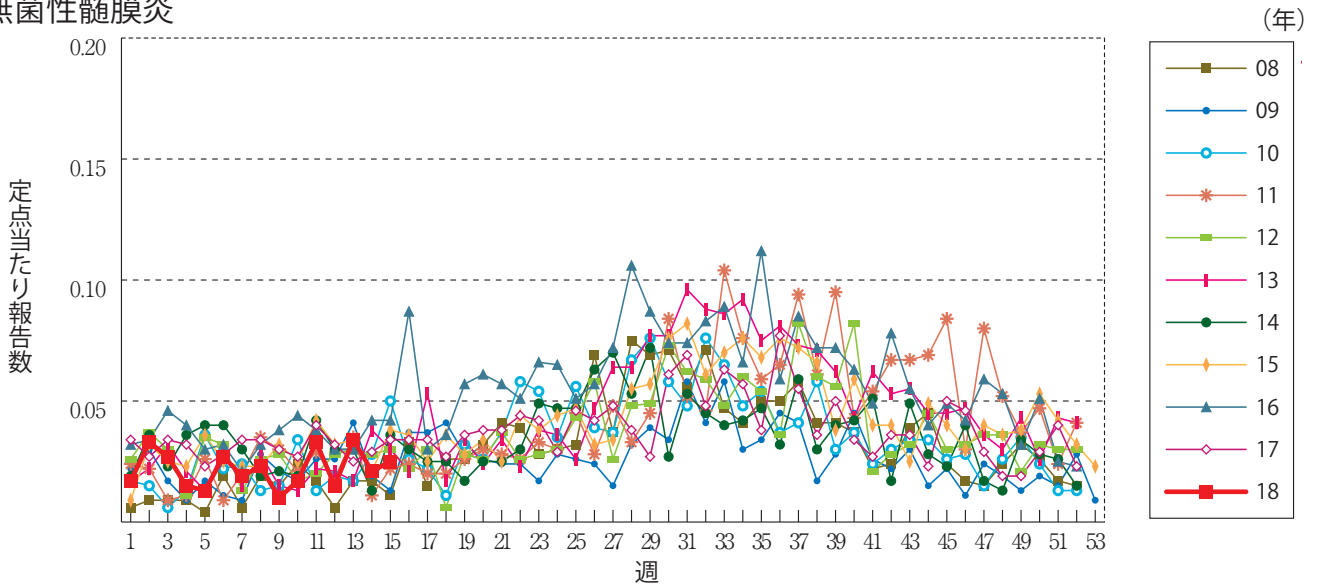
流行性角結膜炎



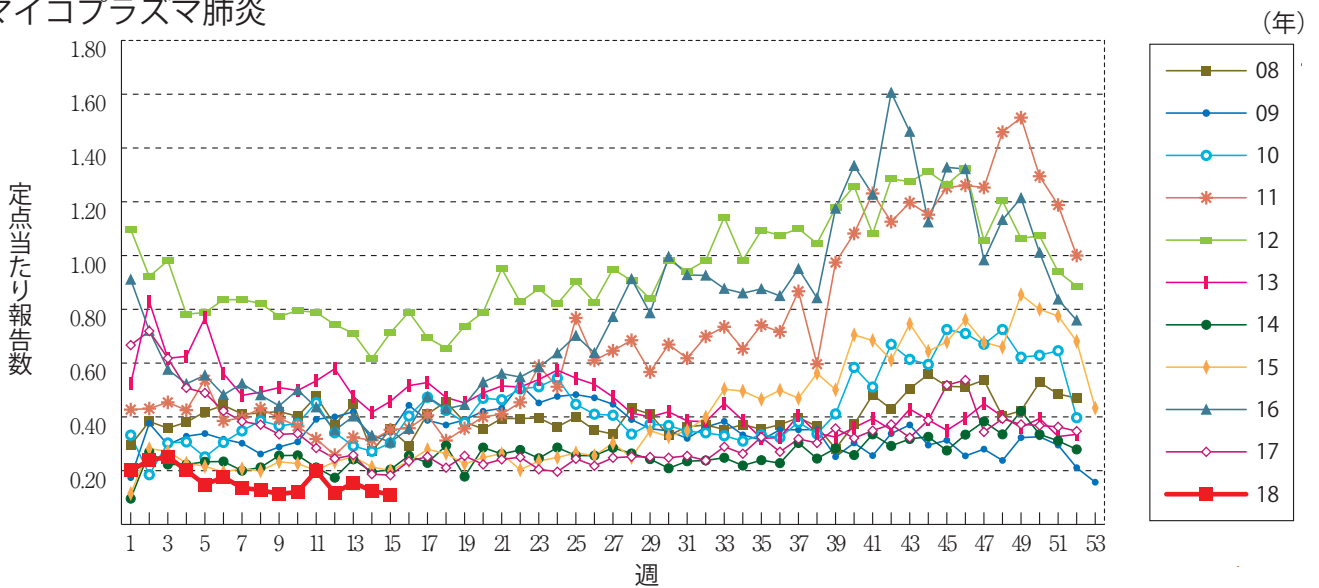
細菌性髄膜炎



無菌性髄膜炎

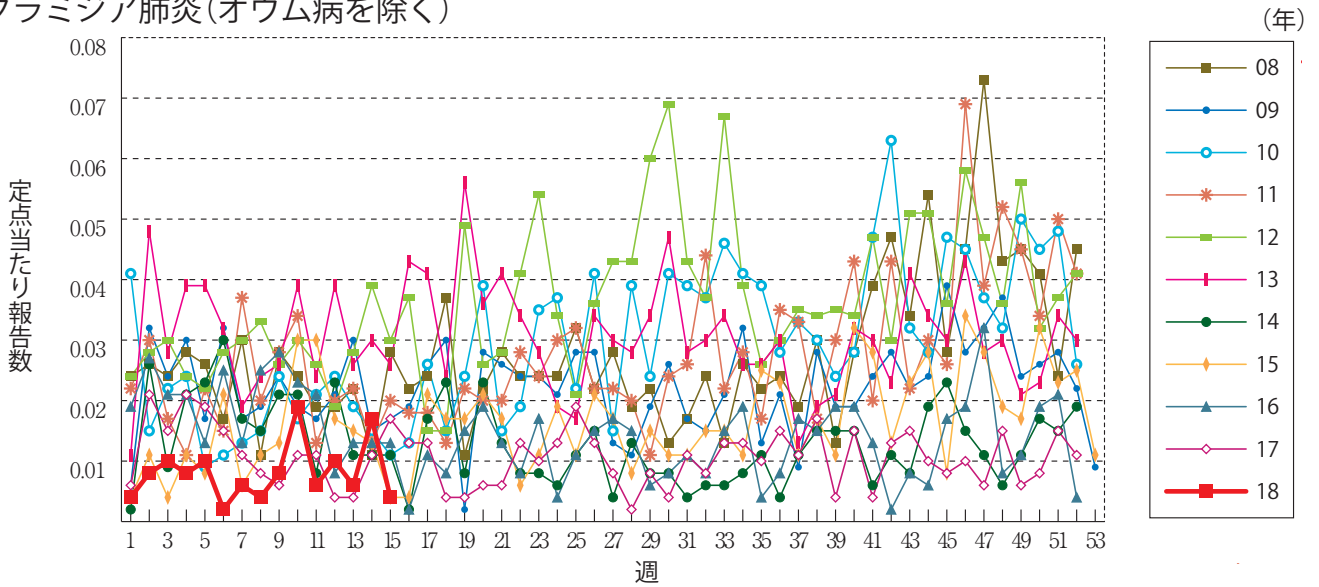


マイコプラズマ肺炎

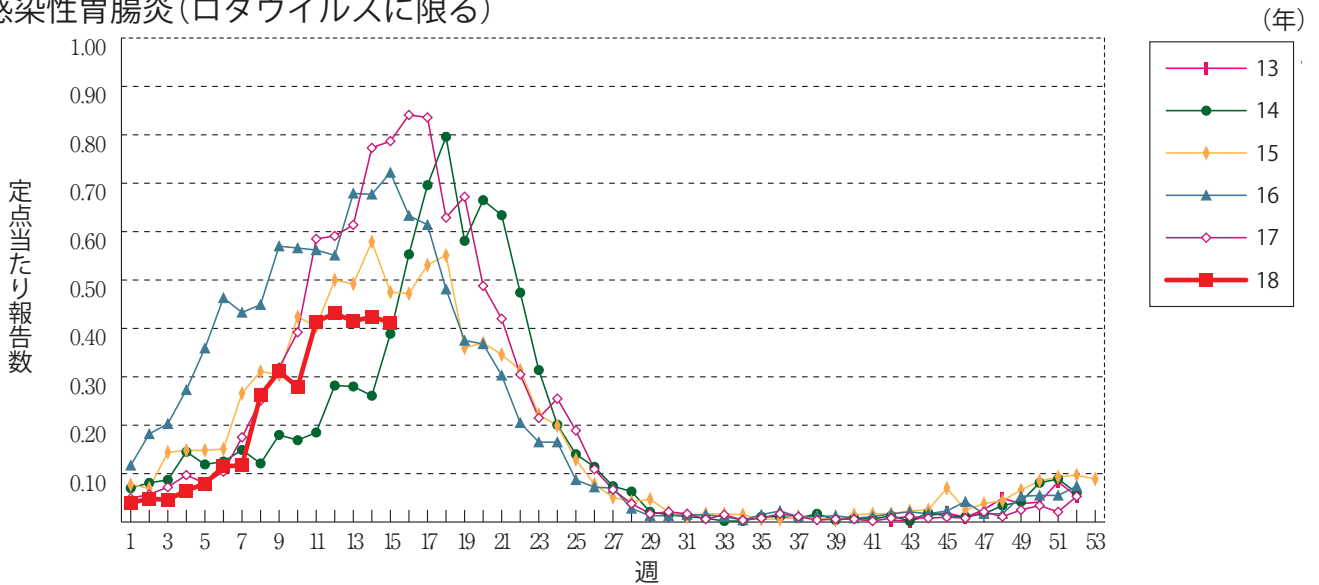




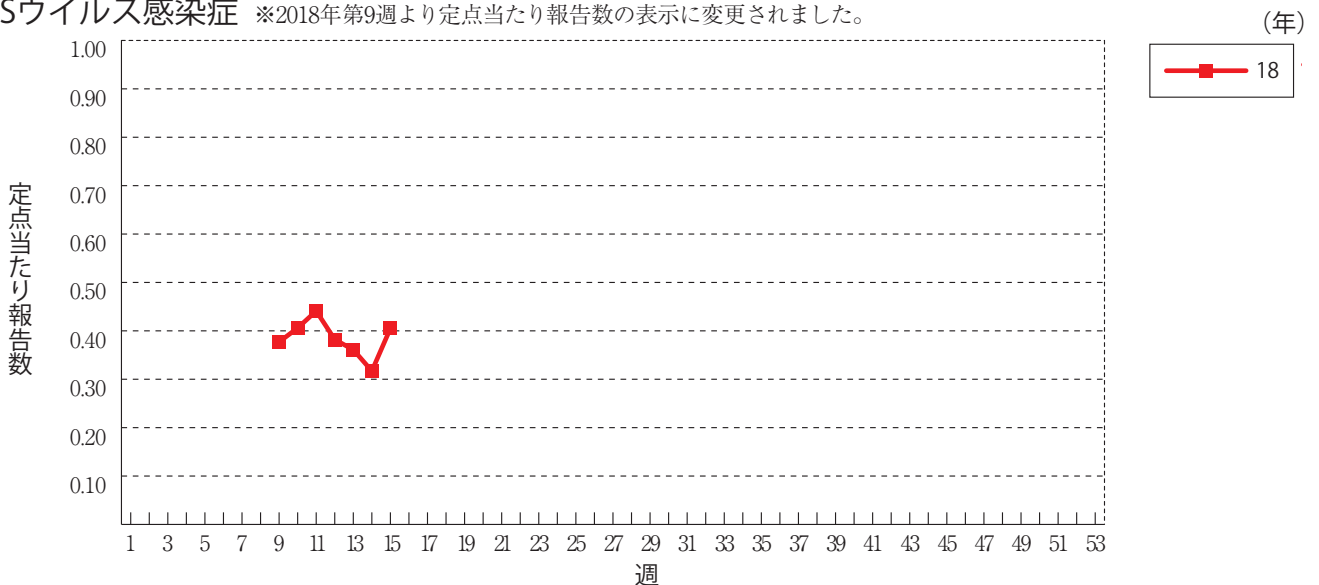
クラミジア肺炎(オウム病を除く)



感染性胃腸炎(ロタウイルスに限る)

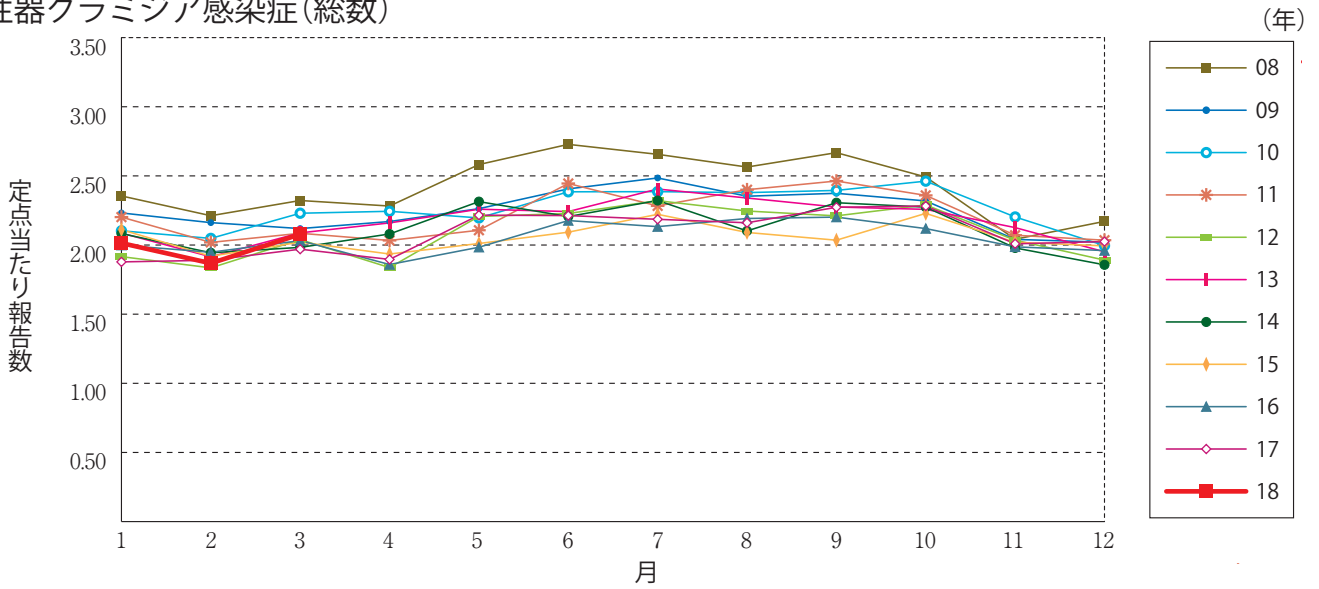


RSウイルス感染症 ※2018年第9週より定点当たり報告数の表示に変更されました。

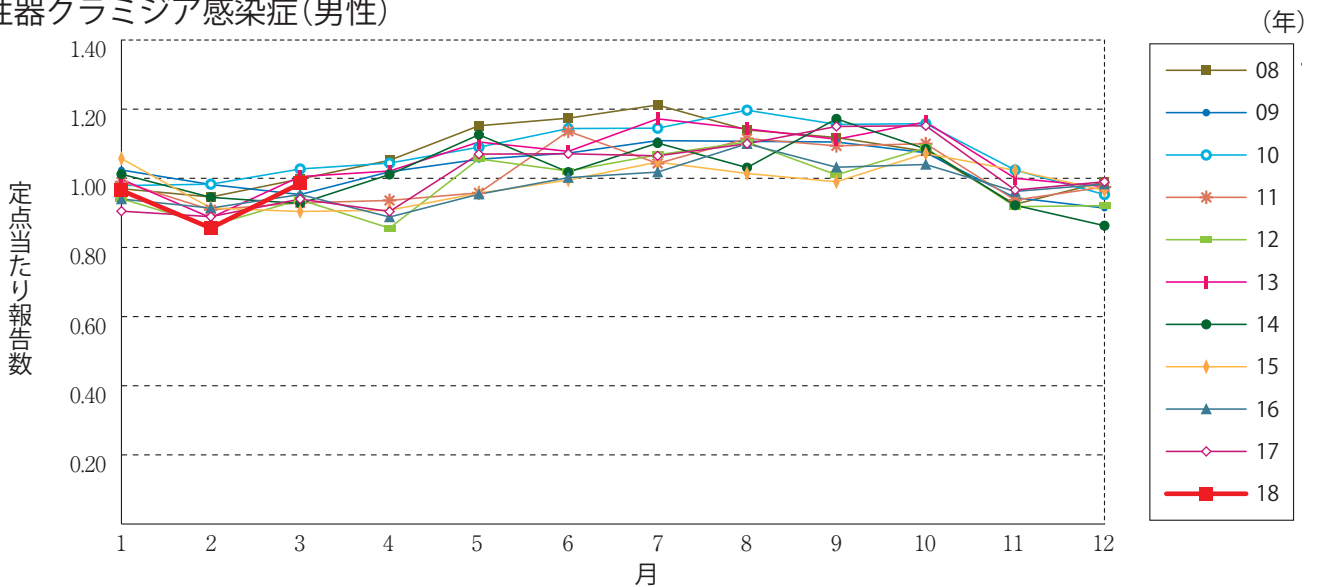


**グラフ総覧(3月)**

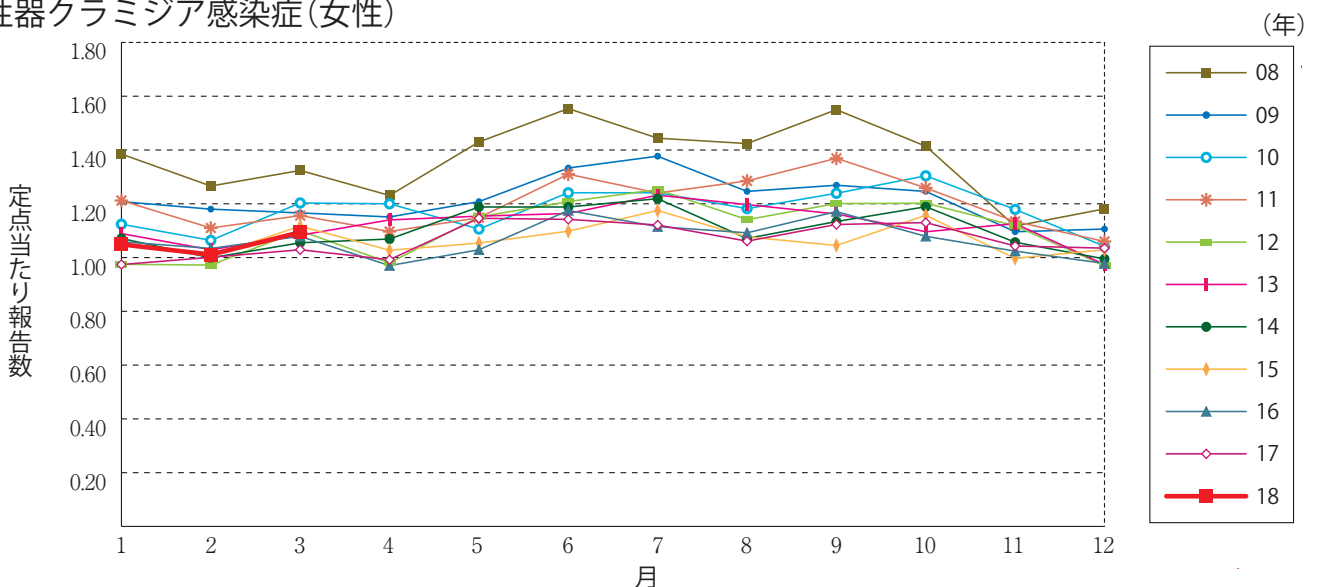
性器クラミジア感染症(総数)



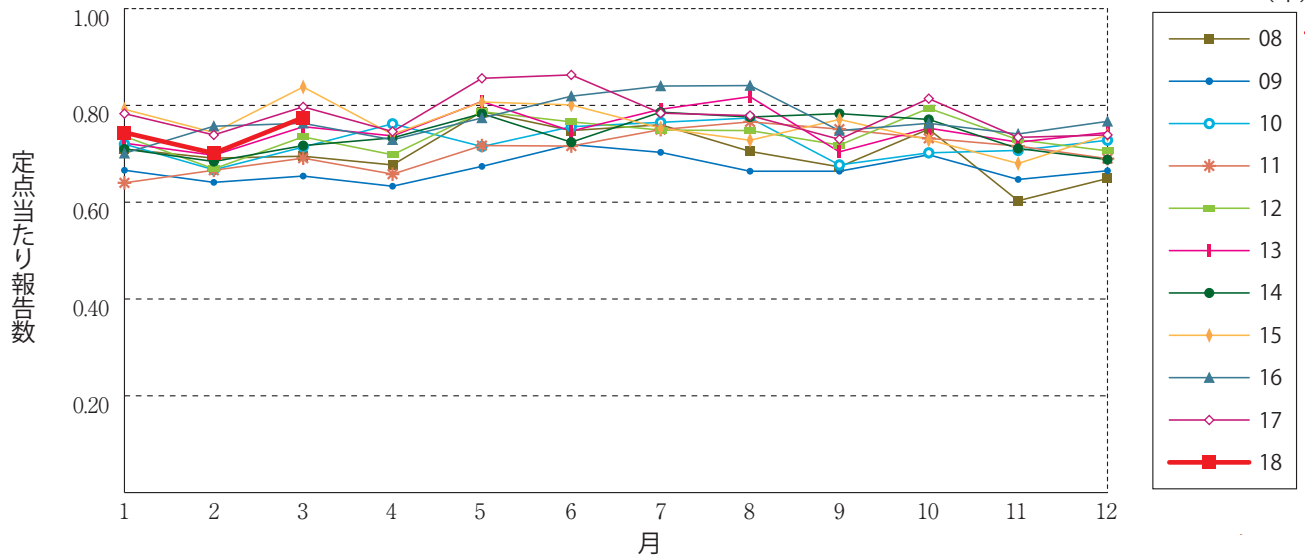
性器クラミジア感染症(男性)



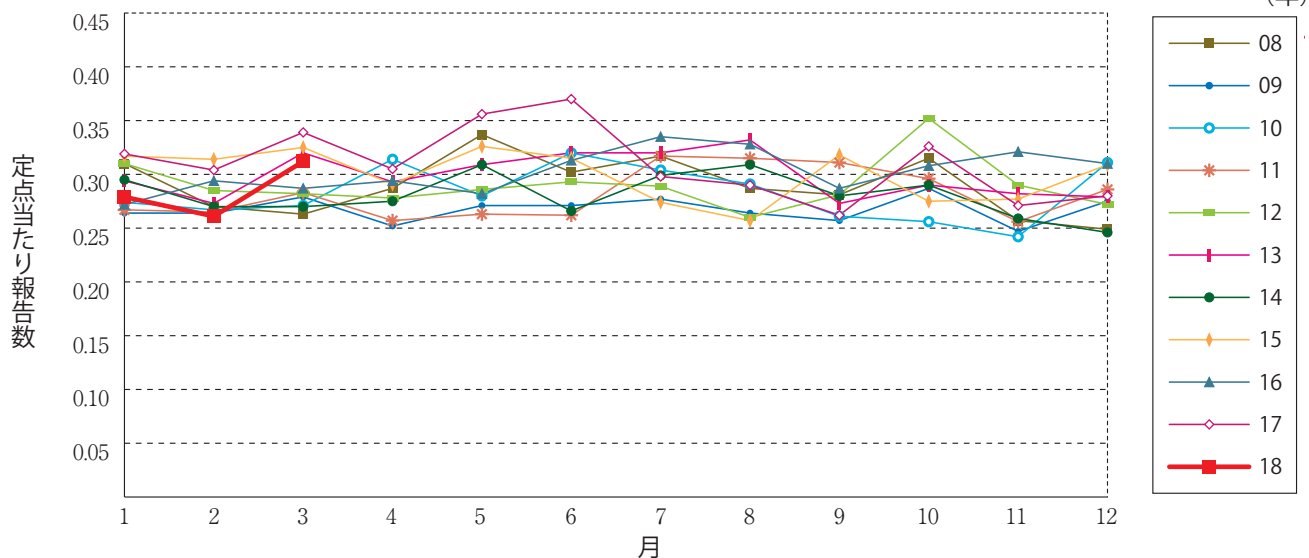
性器クラミジア感染症(女性)



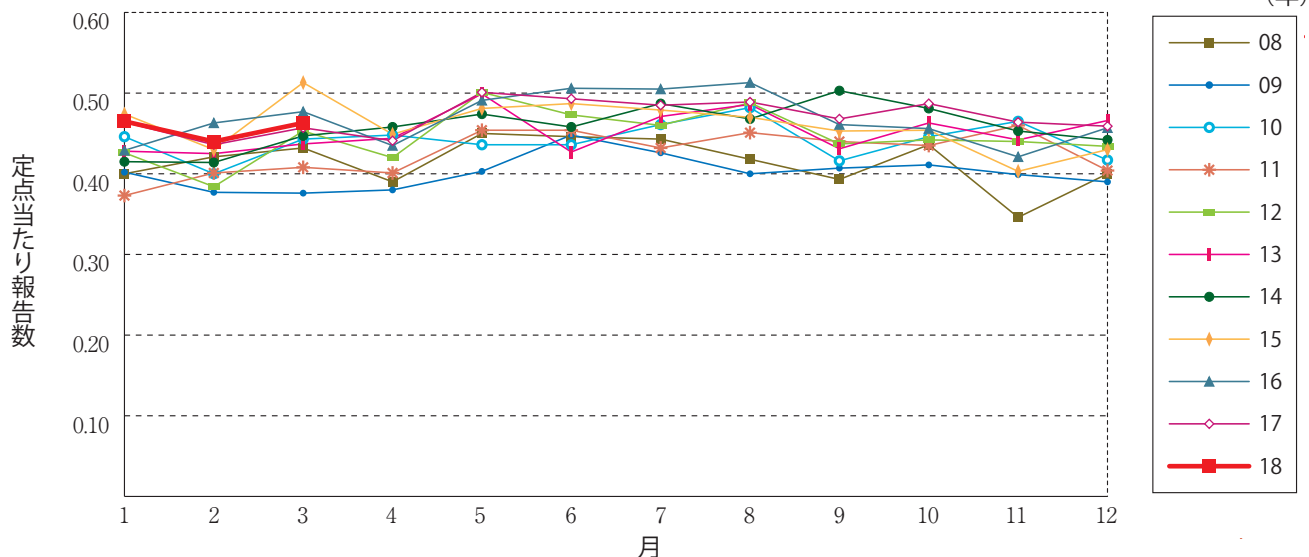
性器ヘルペスウイルス感染症(総数)



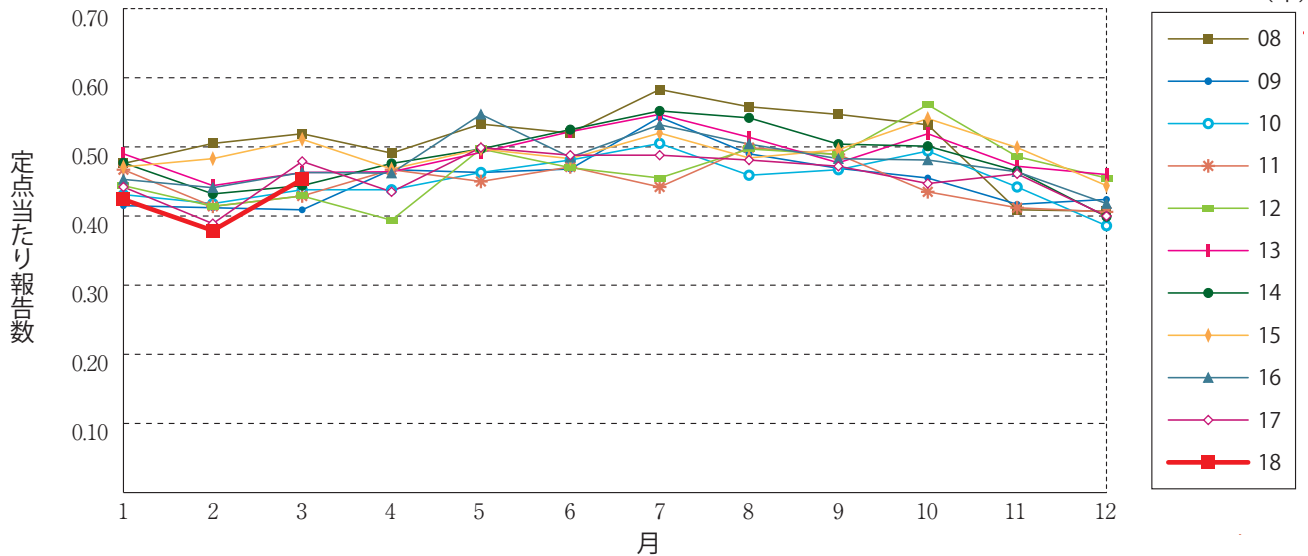
性器ヘルペスウイルス感染症(男性)



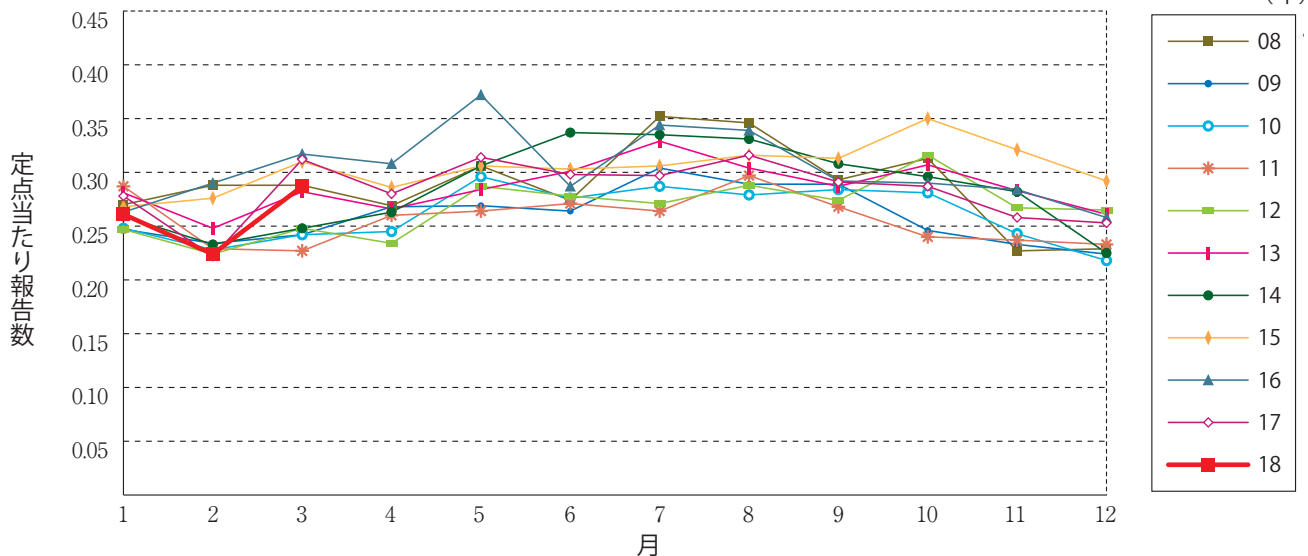
性器ヘルペスウイルス感染症(女性)



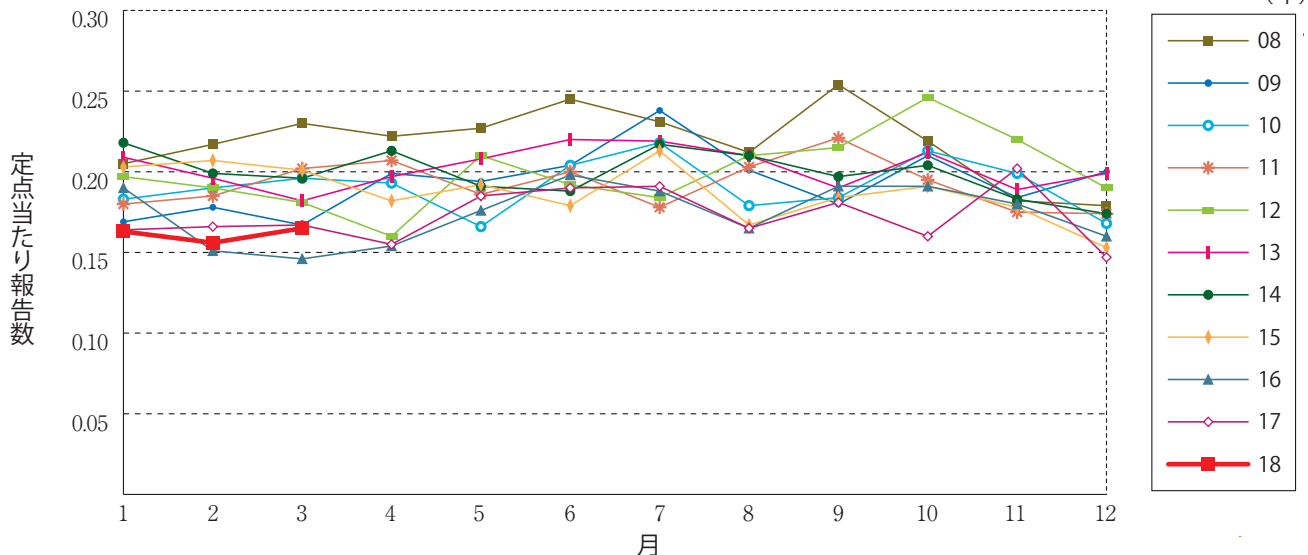
尖圭コンジローマ(総数)



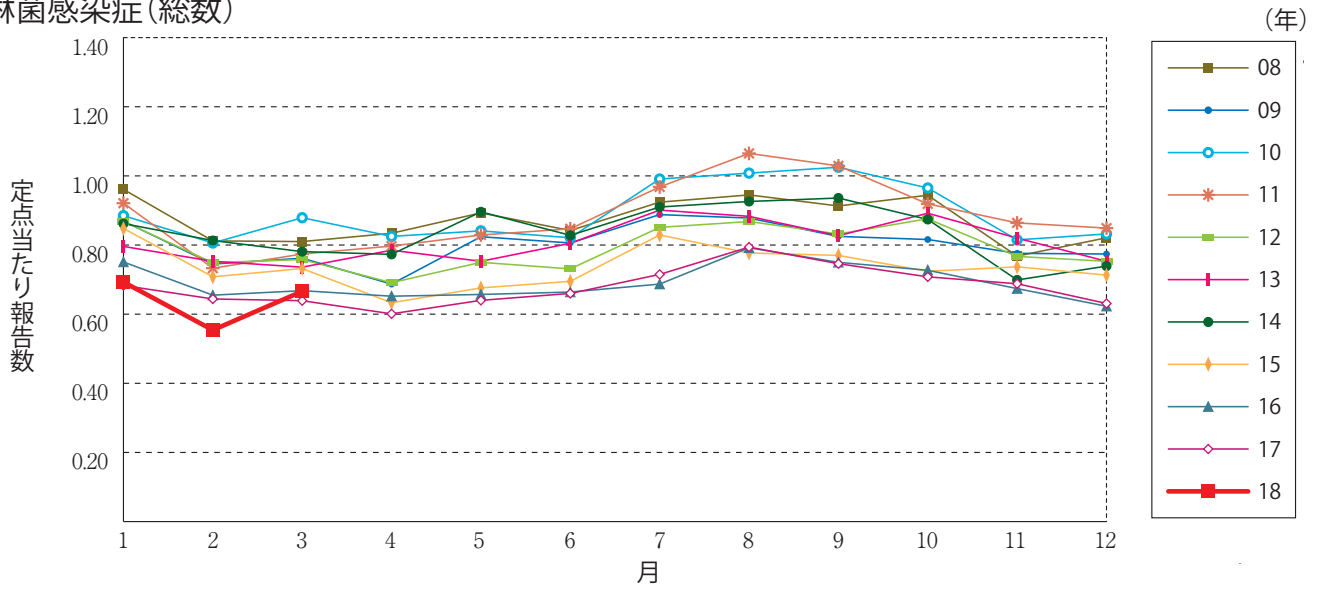
尖圭コンジローマ(男性)



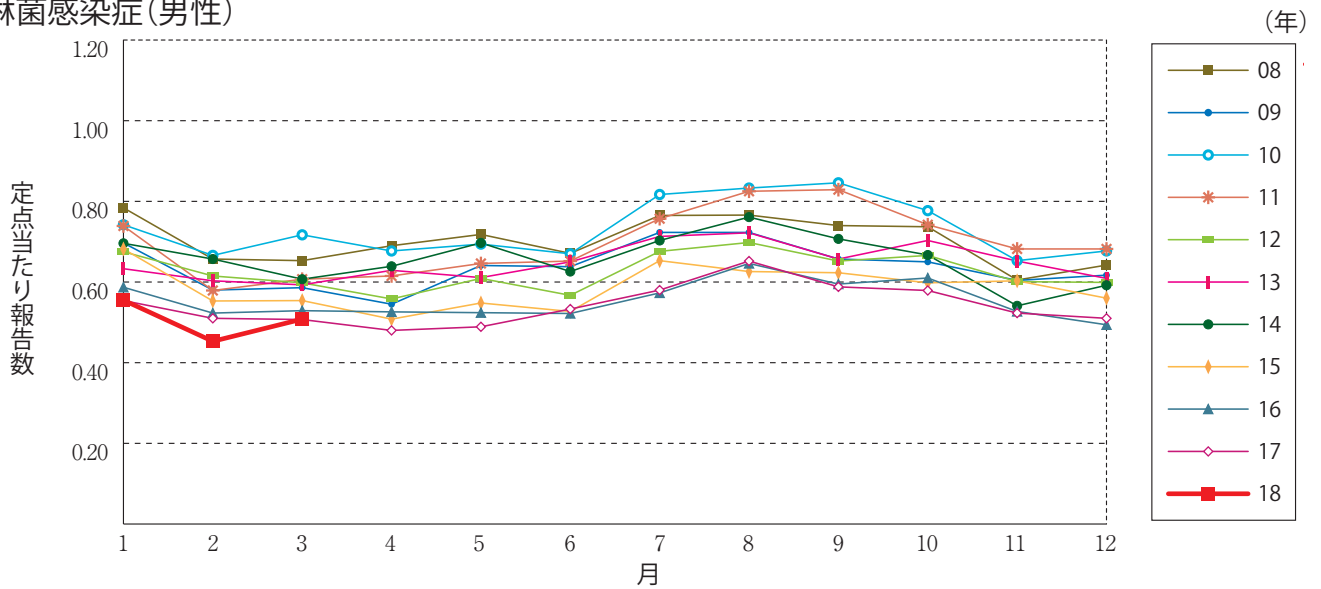
尖圭コンジローマ(女性)



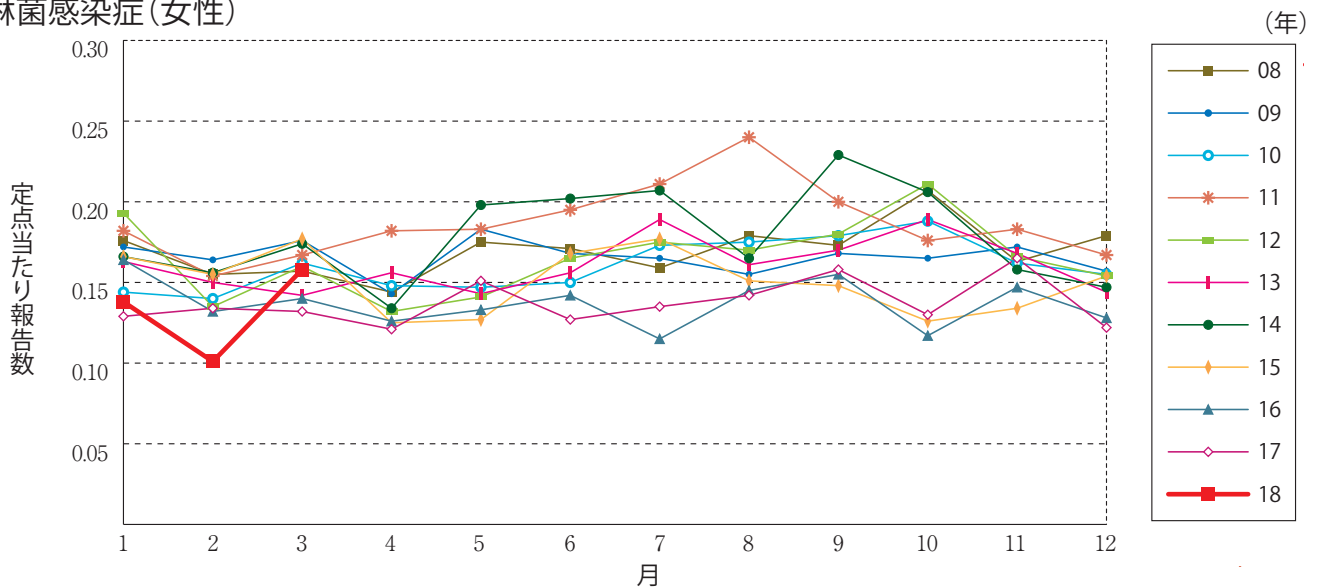
淋菌感染症(総数)



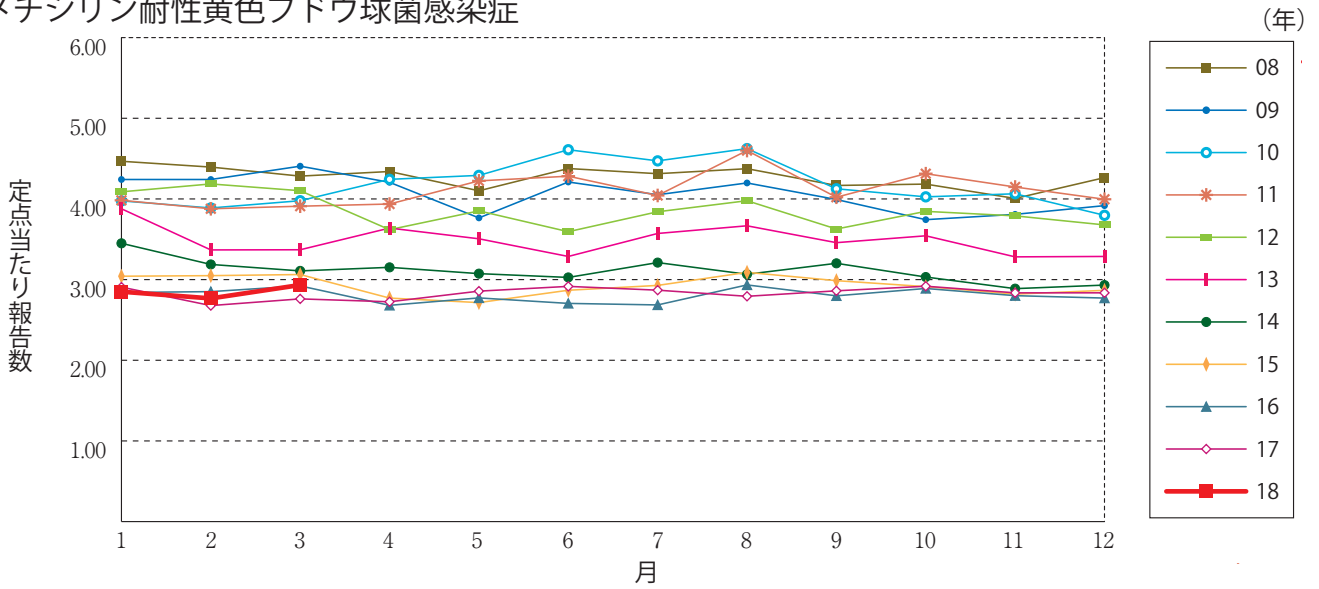
淋菌感染症(男性)



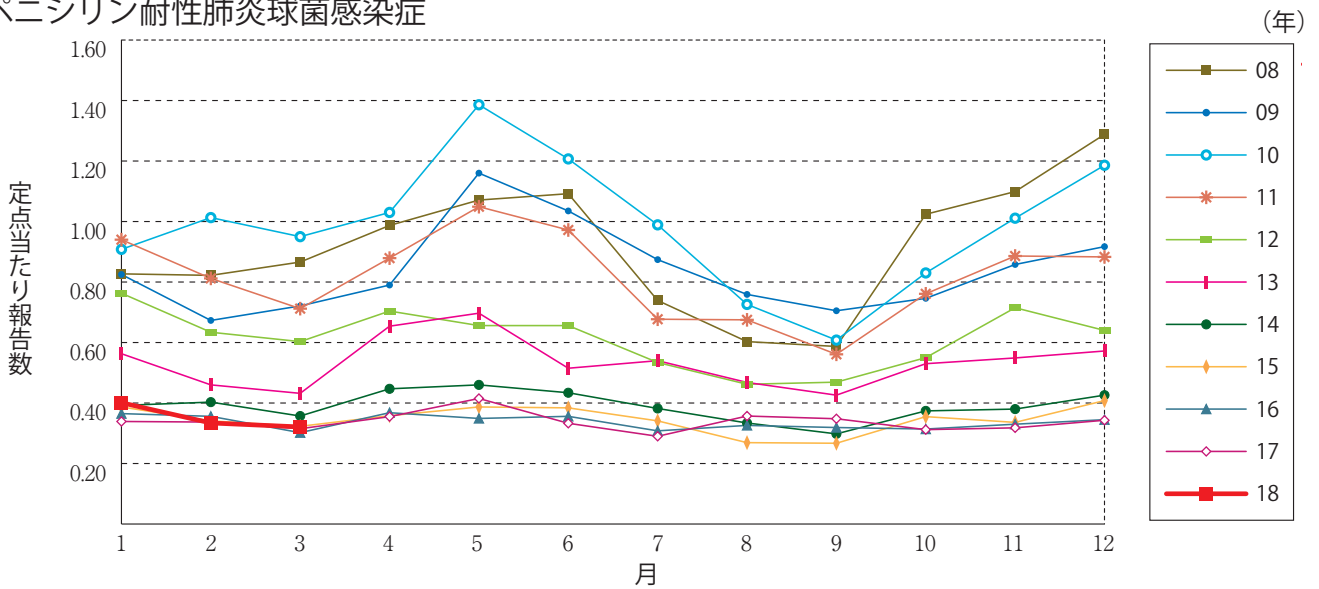
淋菌感染症(女性)



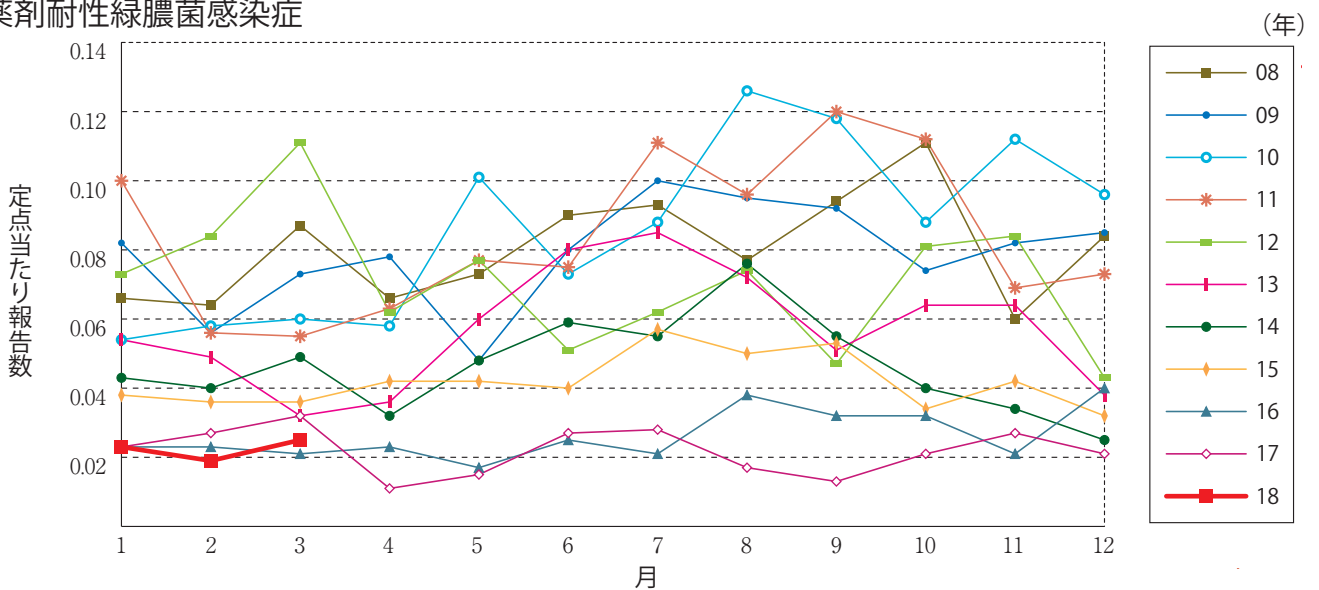
メチシリン耐性黄色ブドウ球菌感染症



ペニシリン耐性肺炎球菌感染症



薬剤耐性緑膿菌感染症







### 3月のデータ

注)4月13日集計分 薬剤耐性アシネトバクター感染症は2014年9月19日より全数把握対象疾患に変更となりました。

報告数・定点当り報告数, 疾病・都道府県・性別(総数)

2018年3月

	性器クラミジア感染症		性器ヘルペスウイルス感染症		尖圭コンジローマ		淋菌感染症		メチシリン耐性黄色ブドウ球菌感染症		ペニシリン耐性肺炎球菌感染症		薬剤耐性緑膿菌感染症	
	報告数	定点当り	報告数	定点当り	報告数	定点当り	報告数	定点当り	報告数	定点当り	報告数	定点当り	報告数	定点当り
総数	2039	2.08	760	0.77	444	0.45	653	0.67	1399	2.93	153	0.32	12	0.03
北海道	133	3.17	46	1.10	15	0.36	43	1.02	41	1.78	-	-	-	-
青森県	17	1.31	5	0.38	2	0.15	5	0.38	10	1.67	1	0.17	-	-
岩手県	20	1.33	4	0.27	7	0.47	6	0.40	43	2.26	6	0.32	-	-
宮城県	17	1.06	11	0.69	13	0.81	12	0.75	13	1.08	2	0.17	-	-
秋田県	17	1.21	9	0.64	2	0.14	5	0.36	17	2.13	6	0.75	-	-
山形県	22	2.20	8	0.80	3	0.30	4	0.40	21	2.10	9	0.90	-	-
福島県	42	2.80	15	1.00	5	0.33	17	1.13	36	5.14	-	-	-	-
茨城県	71	3.23	20	0.91	8	0.36	2	0.09	45	3.46	-	-	-	-
栃木県	23	1.35	6	0.35	8	0.47	12	0.71	22	3.14	-	-	-	-
群馬県	69	3.83	6	0.33	5	0.28	8	0.44	12	1.33	1	0.11	-	-
埼玉県	149	2.53	48	0.81	15	0.25	34	0.58	12	1.20	11	1.10	-	-
千葉県	75	1.70	32	0.73	16	0.36	32	0.73	38	4.22	7	0.78	-	-
東京都	196	3.56	120	2.18	95	1.73	93	1.69	64	2.56	8	0.32	-	-
神奈川県	124	1.85	31	0.46	28	0.42	50	0.75	26	2.36	1	0.09	-	-
新潟県	17	1.13	7	0.47	6	0.40	6	0.40	23	1.77	6	0.46	-	-
富山県	5	0.50	1	0.10	2	0.20	1	0.10	8	1.60	2	0.40	-	-
石川県	18	1.80	12	1.20	-	-	6	0.60	20	4.00	2	0.40	1	0.20
福井県	3	0.60	3	0.60	1	0.20	-	-	15	2.50	5	0.83	1	0.17
山梨県	12	1.33	5	0.56	1	0.11	8	0.89	12	1.20	-	-	-	-
長野県	22	1.57	8	0.57	2	0.14	5	0.36	12	1.09	3	0.27	-	-
岐阜県	13	0.87	6	0.40	5	0.33	4	0.27	21	4.20	6	1.20	1	0.20
静岡県	36	1.20	14	0.47	6	0.20	10	0.33	19	1.90	-	-	1	0.10
愛知県	109	1.68	45	0.69	24	0.37	49	0.75	93	6.20	9	0.60	1	0.07
三重県	4	0.24	4	0.24	1	0.06	2	0.12	33	3.67	2	0.22	-	-
滋賀県	6	0.67	2	0.22	4	0.44	2	0.22	18	2.57	2	0.29	-	-
京都府	41	1.78	8	0.35	2	0.09	3	0.13	4	0.57	-	-	-	-
大阪府	227	3.39	72	1.07	54	0.81	57	0.85	60	3.33	8	0.44	2	0.11
兵庫県	83	1.80	24	0.52	18	0.39	22	0.48	39	3.55	2	0.18	1	0.09
奈良県	15	1.36	6	0.55	5	0.45	3	0.27	47	7.83	7	1.17	-	-
和歌山県	10	1.43	6	0.86	2	0.29	3	0.43	18	1.64	1	0.09	2	0.18
鳥取県	24	3.43	10	1.43	-	-	13	1.86	21	4.20	1	0.20	-	-
島根県	8	1.33	3	0.50	-	-	1	0.17	27	3.38	-	-	-	-
岡山県	15	0.88	8	0.47	13	0.76	3	0.18	11	2.20	-	-	-	-
広島県	46	2.19	17	0.81	11	0.52	15	0.71	74	3.52	6	0.29	1	0.05
山口県	27	2.25	15	1.25	8	0.67	8	0.67	31	3.44	4	0.44	-	-
徳島県	13	2.17	22	3.67	4	0.67	4	0.67	23	3.29	1	0.14	-	-
香川県	9	0.64	10	0.71	3	0.21	4	0.29	7	1.40	1	0.20	-	-
愛媛県	4	0.36	2	0.18	2	0.18	1	0.09	12	2.00	1	0.17	-	-
高知県	1	0.17	-	-	-	-	-	-	19	2.38	-	-	-	-
福岡県	103	2.78	34	0.92	19	0.51	37	1.00	86	5.73	9	0.60	-	-
佐賀県	19	2.71	7	1.00	3	0.43	7	1.00	20	3.33	1	0.17	-	-
長崎県	21	2.10	10	1.00	1	0.10	3	0.30	76	6.33	6	0.50	1	0.08
熊本県	54	3.38	18	1.13	11	0.69	21	1.31	16	1.07	3	0.20	-	-
大分県	13	1.30	3	0.30	3	0.30	3	0.30	56	5.09	5	0.45	-	-
宮崎県	22	1.69	4	0.31	1	0.08	4	0.31	17	2.43	1	0.14	-	-
鹿児島県	40	2.50	6	0.38	7	0.44	24	1.50	11	0.92	1	0.08	-	-
沖縄県	24	2.00	7	0.58	3	0.25	1	0.08	50	7.14	6	0.86	-	-

報告数・定点当り報告数, 疾病・都道府県・性別(男)

2018年3月

	性器クラミジア感染症		性器ヘルペスウイルス感染症		尖圭コンジローマ		淋菌感染症		メチシリン耐性黄色ブドウ球菌感染症		ペニシリン耐性肺炎球菌感染症		薬剤耐性緑膿菌感染症	
	報告数	定点当り	報告数	定点当り	報告数	定点当り	報告数	定点当り	報告数	定点当り	報告数	定点当り	報告数	定点当り
総 数	966	0.98	306	0.31	282	0.29	498	0.51	874	1.83	98	0.21	11	0.02
北海道	55	1.31	16	0.38	8	0.19	28	0.67	22	0.96	-	-	-	-
青森県	5	0.38	3	0.23	-	-	3	0.23	5	0.83	1	0.17	-	-
岩手県	11	0.73	2	0.13	4	0.27	3	0.20	27	1.42	3	0.16	-	-
宮城県	3	0.19	1	0.06	13	0.81	10	0.63	11	0.92	1	0.08	-	-
秋田県	10	0.71	5	0.36	1	0.07	5	0.36	13	1.63	6	0.75	-	-
山形県	12	1.20	-	-	-	-	4	0.40	14	1.40	6	0.60	-	-
福島県	22	1.47	5	0.33	1	0.07	13	0.87	25	3.57	-	-	-	-
茨城県	22	1.00	2	0.09	3	0.14	-	-	25	1.92	-	-	-	-
栃木県	14	0.82	3	0.18	7	0.41	11	0.65	14	2.00	-	-	-	-
群馬県	34	1.89	3	0.17	3	0.17	7	0.39	8	0.89	-	-	-	-
埼玉県	55	0.93	11	0.19	7	0.12	21	0.36	6	0.60	9	0.90	-	-
千葉県	27	0.61	10	0.23	7	0.16	29	0.66	27	3.00	4	0.44	-	-
東京都	103	1.87	80	1.45	70	1.27	67	1.22	39	1.56	6	0.24	-	-
神奈川県	68	1.01	14	0.21	18	0.27	44	0.66	16	1.45	-	-	-	-
新潟県	13	0.87	4	0.27	3	0.20	6	0.40	15	1.15	4	0.31	-	-
富山県	2	0.20	-	-	1	0.10	-	-	3	0.60	2	0.40	-	-
石川県	6	0.60	-	-	-	-	2	0.20	14	2.80	-	-	1	0.20
福井県	1	0.20	1	0.20	-	-	-	-	9	1.50	3	0.50	1	0.17
山梨県	7	0.78	-	-	-	-	8	0.89	8	0.80	-	-	-	-
長野県	7	0.50	4	0.29	2	0.14	3	0.21	7	0.64	2	0.18	-	-
岐阜県	8	0.53	4	0.27	5	0.33	4	0.27	14	2.80	4	0.80	1	0.20
静岡県	14	0.47	8	0.27	2	0.07	6	0.20	13	1.30	-	-	-	-
愛知県	59	0.91	19	0.29	14	0.22	38	0.58	54	3.60	4	0.27	1	0.07
三重県	1	0.06	1	0.06	-	-	2	0.12	24	2.67	1	0.11	-	-
滋賀県	2	0.22	-	-	4	0.44	2	0.22	12	1.71	2	0.29	-	-
京都府	6	0.26	1	0.04	1	0.04	1	0.04	3	0.43	-	-	-	-
大阪府	99	1.48	33	0.49	32	0.48	43	0.64	38	2.11	7	0.39	2	0.11
兵庫県	37	0.80	12	0.26	12	0.26	18	0.39	26	2.36	1	0.09	1	0.09
奈良県	7	0.64	1	0.09	4	0.36	3	0.27	29	4.83	5	0.83	-	-
和歌山県	7	1.00	3	0.43	2	0.29	2	0.29	9	0.82	-	-	2	0.18
鳥取県	21	3.00	8	1.14	-	-	8	1.14	14	2.80	1	0.20	-	-
島根県	4	0.67	1	0.17	-	-	1	0.17	19	2.38	-	-	-	-
岡山県	3	0.18	1	0.06	8	0.47	2	0.12	8	1.60	-	-	-	-
広島県	25	1.19	7	0.33	6	0.29	14	0.67	44	2.10	4	0.19	1	0.05
山口県	19	1.58	6	0.50	4	0.33	5	0.42	21	2.33	3	0.33	-	-
徳島県	10	1.67	3	0.50	4	0.67	4	0.67	13	1.86	1	0.14	-	-
香川県	1	0.07	4	0.29	3	0.21	3	0.21	5	1.00	1	0.20	-	-
愛媛県	4	0.36	2	0.18	2	0.18	1	0.09	9	1.50	1	0.17	-	-
高知県	1	0.17	-	-	-	-	-	-	10	1.25	-	-	-	-
福岡県	51	1.38	10	0.27	11	0.30	27	0.73	58	3.87	5	0.33	-	-
佐賀県	13	1.86	1	0.14	3	0.43	7	1.00	10	1.67	1	0.17	-	-
長崎県	13	1.30	1	0.10	-	-	1	0.10	42	3.50	2	0.17	1	0.08
熊本県	34	2.13	10	0.63	8	0.50	19	1.19	12	0.80	3	0.20	-	-
大分県	10	1.00	2	0.20	1	0.10	3	0.30	32	2.91	2	0.18	-	-
宮崎県	10	0.77	1	0.08	1	0.08	4	0.31	9	1.29	-	-	-	-
鹿児島県	27	1.69	2	0.13	5	0.31	15	0.94	8	0.67	1	0.08	-	-
沖縄県	3	0.25	1	0.08	2	0.17	1	0.08	30	4.29	2	0.29	-	-

報告数・定点当り報告数, 疾病・都道府県・性別(女)

2018年3月

	性器クラミジア 感染症		性器ヘルペス ウイルス感染症		尖圭コンジローマ		淋菌感染症		メチシリン耐性黄色 ブドウ球菌感染症		ペニシリン耐性 肺炎球菌感染症		薬剤耐性 緑膿菌感染症	
	報告数	定点当り	報告数	定点当り	報告数	定点当り	報告数	定点当り	報告数	定点当り	報告数	定点当り	報告数	定点当り
総 数	1073	1.09	454	0.46	162	0.17	155	0.16	525	1.10	55	0.12	1	0.00
北海道	78	1.86	30	0.71	7	0.17	15	0.36	19	0.83	-	-	-	-
青森県	12	0.92	2	0.15	2	0.15	2	0.15	5	0.83	-	-	-	-
岩手県	9	0.60	2	0.13	3	0.20	3	0.20	16	0.84	3	0.16	-	-
宮城県	14	0.88	10	0.63	-	-	2	0.13	2	0.17	1	0.08	-	-
秋田県	7	0.50	4	0.29	1	0.07	-	-	4	0.50	-	-	-	-
山形県	10	1.00	8	0.80	3	0.30	-	-	7	0.70	3	0.30	-	-
福島県	20	1.33	10	0.67	4	0.27	4	0.27	11	1.57	-	-	-	-
茨城県	49	2.23	18	0.82	5	0.23	2	0.09	20	1.54	-	-	-	-
栃木県	9	0.53	3	0.18	1	0.06	1	0.06	8	1.14	-	-	-	-
群馬県	35	1.94	3	0.17	2	0.11	1	0.06	4	0.44	1	0.11	-	-
埼玉県	94	1.59	37	0.63	8	0.14	13	0.22	6	0.60	2	0.20	-	-
千葉県	48	1.09	22	0.50	9	0.20	3	0.07	11	1.22	3	0.33	-	-
東京都	93	1.69	40	0.73	25	0.45	26	0.47	25	1.00	2	0.08	-	-
神奈川県	56	0.84	17	0.25	10	0.15	6	0.09	10	0.91	1	0.09	-	-
新潟県	4	0.27	3	0.20	3	0.20	-	-	8	0.62	2	0.15	-	-
富山県	3	0.30	1	0.10	1	0.10	1	0.10	5	1.00	-	-	-	-
石川県	12	1.20	12	1.20	-	-	4	0.40	6	1.20	2	0.40	-	-
福井県	2	0.40	2	0.40	1	0.20	-	-	6	1.00	2	0.33	-	-
山梨県	5	0.56	5	0.56	1	0.11	-	-	4	0.40	-	-	-	-
長野県	15	1.07	4	0.29	-	-	2	0.14	5	0.45	1	0.09	-	-
岐阜県	5	0.33	2	0.13	-	-	-	-	7	1.40	2	0.40	-	-
静岡県	22	0.73	6	0.20	4	0.13	4	0.13	6	0.60	-	-	1	0.10
愛知県	50	0.77	26	0.40	10	0.15	11	0.17	39	2.60	5	0.33	-	-
三重県	3	0.18	3	0.18	1	0.06	-	-	9	1.00	1	0.11	-	-
滋賀県	4	0.44	2	0.22	-	-	-	-	6	0.86	-	-	-	-
京都府	35	1.52	7	0.30	1	0.04	2	0.09	1	0.14	-	-	-	-
大阪府	128	1.91	39	0.58	22	0.33	14	0.21	22	1.22	1	0.06	-	-
兵庫県	46	1.00	12	0.26	6	0.13	4	0.09	13	1.18	1	0.09	-	-
奈良県	8	0.73	5	0.45	1	0.09	-	-	18	3.00	2	0.33	-	-
和歌山県	3	0.43	3	0.43	-	-	1	0.14	9	0.82	1	0.09	-	-
鳥取県	3	0.43	2	0.29	-	-	5	0.71	7	1.40	-	-	-	-
島根県	4	0.67	2	0.33	-	-	-	-	8	1.00	-	-	-	-
岡山県	12	0.71	7	0.41	5	0.29	1	0.06	3	0.60	-	-	-	-
広島県	21	1.00	10	0.48	5	0.24	1	0.05	30	1.43	2	0.10	-	-
山口県	8	0.67	9	0.75	4	0.33	3	0.25	10	1.11	1	0.11	-	-
徳島県	3	0.50	19	3.17	-	-	-	-	10	1.43	-	-	-	-
香川県	8	0.57	6	0.43	-	-	1	0.07	2	0.40	-	-	-	-
愛媛県	-	-	-	-	-	-	-	-	3	0.50	-	-	-	-
高知県	-	-	-	-	-	-	-	-	9	1.13	-	-	-	-
福岡県	52	1.41	24	0.65	8	0.22	10	0.27	28	1.87	4	0.27	-	-
佐賀県	6	0.86	6	0.86	-	-	-	-	10	1.67	-	-	-	-
長崎県	8	0.80	9	0.90	1	0.10	2	0.20	34	2.83	4	0.33	-	-
熊本県	20	1.25	8	0.50	3	0.19	2	0.13	4	0.27	-	-	-	-
大分県	3	0.30	1	0.10	2	0.20	-	-	24	2.18	3	0.27	-	-
宮崎県	12	0.92	3	0.23	-	-	-	-	8	1.14	1	0.14	-	-
鹿児島県	13	0.81	4	0.25	2	0.13	9	0.56	3	0.25	-	-	-	-
沖縄県	21	1.75	6	0.50	1	0.08	-	-	20	2.86	4	0.57	-	-



### 15週のデータ

注) 表中の報告数は4月18日集計分であり、その後の報告は次週以降の累積に反映されます。  
 新型インフルエンザは掲載していません。

報告数・累積報告数, 疾病・都道府県別

2018年15週

	エボラ出血熱		クリミア・コンゴ出血熱		痘 瘡		南米出血熱		ペ ス ト		マールブルグ病		ラッサ熱		急性灰白髄炎		結 核	
	報告数	累積	報告数	累積	報告数	累積	報告数	累積	報告数	累積	報告数	累積	報告数	累積	報告数	累積	報告数	累積
総 数	-	-	-	-	-	-	-	-	-	-	-	-	-	-	-	-	296	5761
北海道	-	-	-	-	-	-	-	-	-	-	-	-	-	-	-	-	9	168
青森県	-	-	-	-	-	-	-	-	-	-	-	-	-	-	-	-	4	47
岩手県	-	-	-	-	-	-	-	-	-	-	-	-	-	-	-	-	-	51
宮城県	-	-	-	-	-	-	-	-	-	-	-	-	-	-	-	-	2	84
秋田県	-	-	-	-	-	-	-	-	-	-	-	-	-	-	-	-	1	31
山形県	-	-	-	-	-	-	-	-	-	-	-	-	-	-	-	-	2	26
福島県	-	-	-	-	-	-	-	-	-	-	-	-	-	-	-	-	3	62
茨城県	-	-	-	-	-	-	-	-	-	-	-	-	-	-	-	-	11	133
栃木県	-	-	-	-	-	-	-	-	-	-	-	-	-	-	-	-	5	66
群馬県	-	-	-	-	-	-	-	-	-	-	-	-	-	-	-	-	3	64
埼玉県	-	-	-	-	-	-	-	-	-	-	-	-	-	-	-	-	4	261
千葉県	-	-	-	-	-	-	-	-	-	-	-	-	-	-	-	-	21	299
東京都	-	-	-	-	-	-	-	-	-	-	-	-	-	-	-	-	46	905
神奈川県	-	-	-	-	-	-	-	-	-	-	-	-	-	-	-	-	25	427
新潟県	-	-	-	-	-	-	-	-	-	-	-	-	-	-	-	-	6	86
富山県	-	-	-	-	-	-	-	-	-	-	-	-	-	-	-	-	10	58
石川県	-	-	-	-	-	-	-	-	-	-	-	-	-	-	-	-	2	39
福井県	-	-	-	-	-	-	-	-	-	-	-	-	-	-	-	-	1	36
山梨県	-	-	-	-	-	-	-	-	-	-	-	-	-	-	-	-	1	25
長野県	-	-	-	-	-	-	-	-	-	-	-	-	-	-	-	-	6	74
岐阜県	-	-	-	-	-	-	-	-	-	-	-	-	-	-	-	-	5	98
静岡県	-	-	-	-	-	-	-	-	-	-	-	-	-	-	-	-	6	122
愛知県	-	-	-	-	-	-	-	-	-	-	-	-	-	-	-	-	18	388
三重県	-	-	-	-	-	-	-	-	-	-	-	-	-	-	-	-	4	69
滋賀県	-	-	-	-	-	-	-	-	-	-	-	-	-	-	-	-	13	56
京都府	-	-	-	-	-	-	-	-	-	-	-	-	-	-	-	-	5	161
大阪府	-	-	-	-	-	-	-	-	-	-	-	-	-	-	-	-	12	413
兵庫県	-	-	-	-	-	-	-	-	-	-	-	-	-	-	-	-	11	211
奈良県	-	-	-	-	-	-	-	-	-	-	-	-	-	-	-	-	1	52
和歌山県	-	-	-	-	-	-	-	-	-	-	-	-	-	-	-	-	1	49
鳥取県	-	-	-	-	-	-	-	-	-	-	-	-	-	-	-	-	-	16
島根県	-	-	-	-	-	-	-	-	-	-	-	-	-	-	-	-	2	29
岡山県	-	-	-	-	-	-	-	-	-	-	-	-	-	-	-	-	2	87
広島県	-	-	-	-	-	-	-	-	-	-	-	-	-	-	-	-	1	122
山口県	-	-	-	-	-	-	-	-	-	-	-	-	-	-	-	-	3	47
徳島県	-	-	-	-	-	-	-	-	-	-	-	-	-	-	-	-	3	42
香川県	-	-	-	-	-	-	-	-	-	-	-	-	-	-	-	-	-	31
愛媛県	-	-	-	-	-	-	-	-	-	-	-	-	-	-	-	-	3	42
高知県	-	-	-	-	-	-	-	-	-	-	-	-	-	-	-	-	-	35
福岡県	-	-	-	-	-	-	-	-	-	-	-	-	-	-	-	-	14	268
佐賀県	-	-	-	-	-	-	-	-	-	-	-	-	-	-	-	-	2	31
長崎県	-	-	-	-	-	-	-	-	-	-	-	-	-	-	-	-	5	68
熊本県	-	-	-	-	-	-	-	-	-	-	-	-	-	-	-	-	4	52
大分県	-	-	-	-	-	-	-	-	-	-	-	-	-	-	-	-	4	61
宮崎県	-	-	-	-	-	-	-	-	-	-	-	-	-	-	-	-	4	58
鹿児島県	-	-	-	-	-	-	-	-	-	-	-	-	-	-	-	-	9	104
沖縄県	-	-	-	-	-	-	-	-	-	-	-	-	-	-	-	-	2	107

\* 病原体がSARSコロナウイルスであるものに限る。  
 \*\* 病原体がMERSコロナウイルスであるものに限る。2014年7月26日より届出対象疾患となりました。  
 \*\*\* 2013年5月6日より届出対象疾患となりました。

報告数・累積報告数, 疾病・都道府県別

2018年15週

	ジフテリア		重症急性 呼吸器症候群*		中東呼吸器 症候群**		鳥インフル エンザ(H5N1)		鳥インフル エンザ(H7N9)***		コレラ		細菌性赤痢		腸管出血性 大腸菌感染症		腸チフス	
	報告数	累積	報告数	累積	報告数	累積	報告数	累積	報告数	累積	報告数	累積	報告数	累積	報告数	累積	報告数	累積
総 数	-	-	-	-	-	-	-	-	-	-	2	3	56	13	187	-	15	
北海道	-	-	-	-	-	-	-	-	-	-	-	-	3	-	19	-	1	
青森県	-	-	-	-	-	-	-	-	-	-	-	-	3	-	1	-	-	
岩手県	-	-	-	-	-	-	-	-	-	-	-	-	-	-	3	-	-	
宮城県	-	-	-	-	-	-	-	-	-	-	-	-	-	-	6	-	-	
秋田県	-	-	-	-	-	-	-	-	-	-	-	-	-	-	-	-	-	
山形県	-	-	-	-	-	-	-	-	-	-	-	-	-	-	3	-	1	
福島県	-	-	-	-	-	-	-	-	-	-	-	-	-	-	-	-	-	
茨城県	-	-	-	-	-	-	-	-	-	-	-	-	-	-	7	-	-	
栃木県	-	-	-	-	-	-	-	-	-	-	-	-	-	-	3	-	-	
群馬県	-	-	-	-	-	-	-	-	-	-	-	-	-	-	2	-	-	
埼玉県	-	-	-	-	-	-	-	-	-	-	1	1	6	2	16	-	1	
千葉県	-	-	-	-	-	-	-	-	-	-	-	-	4	1	7	-	1	
東京都	-	-	-	-	-	-	-	-	-	-	-	-	15	1	18	-	3	
神奈川県	-	-	-	-	-	-	-	-	-	-	-	-	6	4	18	-	-	
新潟県	-	-	-	-	-	-	-	-	-	-	-	-	-	-	1	-	-	
富山県	-	-	-	-	-	-	-	-	-	-	-	-	-	-	-	-	-	
石川県	-	-	-	-	-	-	-	-	-	-	-	-	-	1	6	-	-	
福井県	-	-	-	-	-	-	-	-	-	-	-	-	-	-	2	-	-	
山梨県	-	-	-	-	-	-	-	-	-	-	-	-	-	-	1	-	-	
長野県	-	-	-	-	-	-	-	-	-	-	-	-	-	-	3	-	-	
岐阜県	-	-	-	-	-	-	-	-	-	-	-	-	-	1	6	-	4	
静岡県	-	-	-	-	-	-	-	-	-	-	-	-	1	-	5	-	-	
愛知県	-	-	-	-	-	-	-	-	-	-	-	-	2	-	4	-	-	
三重県	-	-	-	-	-	-	-	-	-	-	-	-	2	-	2	-	-	
滋賀県	-	-	-	-	-	-	-	-	-	-	-	-	-	-	1	-	-	
京都府	-	-	-	-	-	-	-	-	-	-	-	-	-	1	4	-	-	
大阪府	-	-	-	-	-	-	-	-	-	-	-	-	3	-	1	-	1	
兵庫県	-	-	-	-	-	-	-	-	-	-	1	1	2	2	11	-	-	
奈良県	-	-	-	-	-	-	-	-	-	-	-	-	1	-	3	-	-	
和歌山県	-	-	-	-	-	-	-	-	-	-	-	-	-	-	-	-	-	
鳥取県	-	-	-	-	-	-	-	-	-	-	-	-	-	-	-	-	-	
島根県	-	-	-	-	-	-	-	-	-	-	-	-	-	-	-	-	-	
岡山県	-	-	-	-	-	-	-	-	-	-	-	-	-	-	1	-	1	
広島県	-	-	-	-	-	-	-	-	-	-	-	1	3	-	4	-	1	
山口県	-	-	-	-	-	-	-	-	-	-	-	-	1	-	1	-	-	
徳島県	-	-	-	-	-	-	-	-	-	-	-	-	-	-	-	-	-	
香川県	-	-	-	-	-	-	-	-	-	-	-	-	-	-	-	-	-	
愛媛県	-	-	-	-	-	-	-	-	-	-	-	-	-	-	2	-	-	
高知県	-	-	-	-	-	-	-	-	-	-	-	-	-	-	-	-	-	
福岡県	-	-	-	-	-	-	-	-	-	-	-	-	-	-	13	-	1	
佐賀県	-	-	-	-	-	-	-	-	-	-	-	-	1	-	1	-	-	
長崎県	-	-	-	-	-	-	-	-	-	-	-	-	2	-	1	-	-	
熊本県	-	-	-	-	-	-	-	-	-	-	-	-	1	-	-	-	-	
大分県	-	-	-	-	-	-	-	-	-	-	-	-	-	-	-	-	-	
宮崎県	-	-	-	-	-	-	-	-	-	-	-	-	-	-	-	-	-	
鹿児島県	-	-	-	-	-	-	-	-	-	-	-	-	-	-	9	-	-	
沖縄県	-	-	-	-	-	-	-	-	-	-	-	-	-	-	2	-	-	

報告数・累積報告数, 疾病・都道府県別

2018年15週

	パラチフス		E型肝炎		ウエストナイル熱		A型肝炎		エキノコックス症		黄熱		オウム病		オムスク出血熱		回帰熱	
	報告数	累積	報告数	累積	報告数	累積	報告数	累積	報告数	累積	報告数	累積	報告数	累積	報告数	累積	報告数	累積
総数	-	5	11	100	-	-	14	174	-	1	-	-	-	1	-	-	-	-
北海道	-	-	2	21	-	-	-	-	-	1	-	-	-	-	-	-	-	-
青森県	-	-	-	-	-	-	-	1	-	-	-	-	-	-	-	-	-	-
岩手県	-	-	-	-	-	-	-	1	-	-	-	-	-	-	-	-	-	-
宮城県	-	-	-	-	-	-	-	1	-	-	-	-	-	-	-	-	-	-
秋田県	-	-	-	-	-	-	-	-	-	-	-	-	-	-	-	-	-	-
山形県	-	-	-	-	-	-	-	-	-	-	-	-	-	-	-	-	-	-
福島県	-	-	-	4	-	-	1	2	-	-	-	-	-	-	-	-	-	-
茨城県	-	-	1	2	-	-	-	2	-	-	-	-	-	-	-	-	-	-
栃木県	-	-	-	-	-	-	-	1	-	-	-	-	-	-	-	-	-	-
群馬県	-	-	-	3	-	-	1	4	-	-	-	-	-	-	-	-	-	-
埼玉県	-	-	1	9	-	-	-	4	-	-	-	-	-	-	-	-	-	-
千葉県	-	-	-	4	-	-	-	5	-	-	-	-	-	-	-	-	-	-
東京都	-	3	2	23	-	-	7	88	-	-	-	-	-	-	-	-	-	-
神奈川県	-	-	-	5	-	-	1	17	-	-	-	-	-	-	-	-	-	-
新潟県	-	-	-	2	-	-	1	3	-	-	-	-	-	-	-	-	-	-
富山県	-	-	1	1	-	-	-	2	-	-	-	-	-	-	-	-	-	-
石川県	-	-	-	1	-	-	-	-	-	-	-	-	-	-	-	-	-	-
福井県	-	-	-	1	-	-	-	-	-	-	-	-	-	1	-	-	-	-
山梨県	-	-	-	2	-	-	-	-	-	-	-	-	-	-	-	-	-	-
長野県	-	-	-	2	-	-	-	-	-	-	-	-	-	-	-	-	-	-
岐阜県	-	1	-	1	-	-	-	-	-	-	-	-	-	-	-	-	-	-
静岡県	-	-	-	-	-	-	-	-	-	-	-	-	-	-	-	-	-	-
愛知県	-	-	2	4	-	-	-	-	-	-	-	-	-	-	-	-	-	-
三重県	-	1	-	-	-	-	1	2	-	-	-	-	-	-	-	-	-	-
滋賀県	-	-	-	1	-	-	-	-	-	-	-	-	-	-	-	-	-	-
京都府	-	-	-	-	-	-	-	-	-	-	-	-	-	-	-	-	-	-
大阪府	-	-	1	3	-	-	1	6	-	-	-	-	-	-	-	-	-	-
兵庫県	-	-	-	4	-	-	-	3	-	-	-	-	-	-	-	-	-	-
奈良県	-	-	-	-	-	-	-	-	-	-	-	-	-	-	-	-	-	-
和歌山県	-	-	-	-	-	-	-	2	-	-	-	-	-	-	-	-	-	-
鳥取県	-	-	-	2	-	-	-	-	-	-	-	-	-	-	-	-	-	-
島根県	-	-	-	-	-	-	-	1	-	-	-	-	-	-	-	-	-	-
岡山県	-	-	-	1	-	-	-	-	-	-	-	-	-	-	-	-	-	-
広島県	-	-	-	-	-	-	-	1	-	-	-	-	-	-	-	-	-	-
山口県	-	-	-	-	-	-	-	1	-	-	-	-	-	-	-	-	-	-
徳島県	-	-	-	-	-	-	-	-	-	-	-	-	-	-	-	-	-	-
香川県	-	-	-	-	-	-	-	1	-	-	-	-	-	-	-	-	-	-
愛媛県	-	-	-	-	-	-	-	2	-	-	-	-	-	-	-	-	-	-
高知県	-	-	-	-	-	-	-	-	-	-	-	-	-	-	-	-	-	-
福岡県	-	-	-	-	-	-	1	5	-	-	-	-	-	-	-	-	-	-
佐賀県	-	-	-	-	-	-	-	1	-	-	-	-	-	-	-	-	-	-
長崎県	-	-	-	1	-	-	-	-	-	-	-	-	-	-	-	-	-	-
熊本県	-	-	-	-	-	-	-	-	-	-	-	-	-	-	-	-	-	-
大分県	-	-	-	-	-	-	-	-	-	-	-	-	-	-	-	-	-	-
宮崎県	-	-	1	3	-	-	-	17	-	-	-	-	-	-	-	-	-	-
鹿児島県	-	-	-	-	-	-	-	-	-	-	-	-	-	-	-	-	-	-
沖縄県	-	-	-	-	-	-	-	1	-	-	-	-	-	-	-	-	-	-



\*2016年2月15日より届出対象疾患となりました。

\*\*2013年3月4日より届出対象疾患となりました。

報告数・累積報告数, 疾病・都道府県別

2018年15週

	キャサナル 森林病		Q 熱		狂犬病		コクシジ オイドス症		サル痘		ジカウイルス 感染症*		重症熱性血小板 減少症候群**		腎症候性出血熱		西部ウマ脳炎	
	報告数	累積	報告数	累積	報告数	累積	報告数	累積	報告数	累積	報告数	累積	報告数	累積	報告数	累積	報告数	累積
総 数	-	-	-	1	-	-	-	-	-	-	-	-	1	4	-	-	-	-
北海道	-	-	-	-	-	-	-	-	-	-	-	-	-	-	-	-	-	-
青森県	-	-	-	-	-	-	-	-	-	-	-	-	-	-	-	-	-	-
岩手県	-	-	-	-	-	-	-	-	-	-	-	-	-	-	-	-	-	-
宮城県	-	-	-	-	-	-	-	-	-	-	-	-	-	-	-	-	-	-
秋田県	-	-	-	-	-	-	-	-	-	-	-	-	-	-	-	-	-	-
山形県	-	-	-	-	-	-	-	-	-	-	-	-	-	-	-	-	-	-
福島県	-	-	-	-	-	-	-	-	-	-	-	-	-	-	-	-	-	-
茨城県	-	-	-	-	-	-	-	-	-	-	-	-	-	-	-	-	-	-
栃木県	-	-	-	-	-	-	-	-	-	-	-	-	-	-	-	-	-	-
群馬県	-	-	-	-	-	-	-	-	-	-	-	-	-	-	-	-	-	-
埼玉県	-	-	-	-	-	-	-	-	-	-	-	-	-	-	-	-	-	-
千葉県	-	-	-	-	-	-	-	-	-	-	-	-	-	-	-	-	-	-
東京都	-	-	-	-	-	-	-	-	-	-	-	-	-	-	-	-	-	-
神奈川県	-	-	-	-	-	-	-	-	-	-	-	-	-	-	-	-	-	-
新潟県	-	-	-	-	-	-	-	-	-	-	-	-	-	-	-	-	-	-
富山県	-	-	-	-	-	-	-	-	-	-	-	-	-	-	-	-	-	-
石川県	-	-	-	-	-	-	-	-	-	-	-	-	-	-	-	-	-	-
福井県	-	-	-	-	-	-	-	-	-	-	-	-	-	-	-	-	-	-
山梨県	-	-	-	-	-	-	-	-	-	-	-	-	-	-	-	-	-	-
長野県	-	-	-	-	-	-	-	-	-	-	-	-	-	-	-	-	-	-
岐阜県	-	-	-	-	-	-	-	-	-	-	-	-	-	-	-	-	-	-
静岡県	-	-	-	-	-	-	-	-	-	-	-	-	-	-	-	-	-	-
愛知県	-	-	-	-	-	-	-	-	-	-	-	-	-	-	-	-	-	-
三重県	-	-	-	-	-	-	-	-	-	-	-	-	-	-	-	-	-	-
滋賀県	-	-	-	-	-	-	-	-	-	-	-	-	-	-	-	-	-	-
京都府	-	-	-	-	-	-	-	-	-	-	-	-	-	-	-	-	-	-
大阪府	-	-	-	-	-	-	-	-	-	-	-	-	-	-	-	-	-	-
兵庫県	-	-	-	1	-	-	-	-	-	-	-	-	-	-	-	-	-	-
奈良県	-	-	-	-	-	-	-	-	-	-	-	-	-	-	-	-	-	-
和歌山県	-	-	-	-	-	-	-	-	-	-	-	-	-	-	-	-	-	-
鳥取県	-	-	-	-	-	-	-	-	-	-	-	-	-	-	-	-	-	-
島根県	-	-	-	-	-	-	-	-	-	-	-	-	-	-	-	-	-	-
岡山県	-	-	-	-	-	-	-	-	-	-	-	-	-	-	-	-	-	-
広島県	-	-	-	-	-	-	-	-	-	-	-	-	-	-	-	-	-	-
山口県	-	-	-	-	-	-	-	-	-	-	-	-	1	2	-	-	-	-
徳島県	-	-	-	-	-	-	-	-	-	-	-	-	-	-	-	-	-	-
香川県	-	-	-	-	-	-	-	-	-	-	-	-	-	-	-	-	-	-
愛媛県	-	-	-	-	-	-	-	-	-	-	-	-	-	-	-	-	-	-
高知県	-	-	-	-	-	-	-	-	-	-	-	-	-	-	-	-	-	-
福岡県	-	-	-	-	-	-	-	-	-	-	-	-	-	-	-	-	-	-
佐賀県	-	-	-	-	-	-	-	-	-	-	-	-	-	-	-	-	-	-
長崎県	-	-	-	-	-	-	-	-	-	-	-	-	-	-	-	-	-	-
熊本県	-	-	-	-	-	-	-	-	-	-	-	-	-	-	-	-	-	-
大分県	-	-	-	-	-	-	-	-	-	-	-	-	-	-	-	-	-	-
宮崎県	-	-	-	-	-	-	-	-	-	-	-	-	-	2	-	-	-	-
鹿児島県	-	-	-	-	-	-	-	-	-	-	-	-	-	-	-	-	-	-
沖縄県	-	-	-	-	-	-	-	-	-	-	-	-	-	-	-	-	-	-

\*鳥インフルエンザ(H5N1及びH7N9)を除く。

報告数・累積報告数, 疾病・都道府県別

2018年15週

	ダニ媒介脳炎		炭 疽		チクングニア熱		つつが虫病		デング熱		東部ウマ脳炎		鳥インフルエンザ*		ニパウイルス感染症		日本紅斑熱	
	報告数	累積	報告数	累積	報告数	累積	報告数	累積	報告数	累積	報告数	累積	報告数	累積	報告数	累積	報告数	累積
総 数	-	-	-	-	-	-	2	43	-	29	-	-	-	-	-	-	1	5
北海道	-	-	-	-	-	-	-	-	-	1	-	-	-	-	-	-	-	-
青森県	-	-	-	-	-	-	-	-	-	-	-	-	-	-	-	-	-	-
岩手県	-	-	-	-	-	-	-	-	-	-	-	-	-	-	-	-	-	-
宮城県	-	-	-	-	-	-	-	1	-	-	-	-	-	-	-	-	-	-
秋田県	-	-	-	-	-	-	-	-	-	-	-	-	-	-	-	-	-	-
山形県	-	-	-	-	-	-	-	1	-	1	-	-	-	-	-	-	-	-
福島県	-	-	-	-	-	-	-	-	-	-	-	-	-	-	-	-	-	-
茨城県	-	-	-	-	-	-	-	2	-	-	-	-	-	-	-	-	-	-
栃木県	-	-	-	-	-	-	1	1	-	-	-	-	-	-	-	-	-	-
群馬県	-	-	-	-	-	-	-	1	-	1	-	-	-	-	-	-	-	-
埼玉県	-	-	-	-	-	-	-	1	-	-	-	-	-	-	-	-	-	-
千葉県	-	-	-	-	-	-	-	5	-	1	-	-	-	-	-	-	-	-
東京都	-	-	-	-	-	-	-	4	-	15	-	-	-	-	-	-	-	-
神奈川県	-	-	-	-	-	-	-	1	-	2	-	-	-	-	-	-	-	-
新潟県	-	-	-	-	-	-	-	-	-	2	-	-	-	-	-	-	-	-
富山県	-	-	-	-	-	-	-	-	-	-	-	-	-	-	-	-	-	-
石川県	-	-	-	-	-	-	-	-	-	-	-	-	-	-	-	-	-	-
福井県	-	-	-	-	-	-	-	-	-	-	-	-	-	-	-	-	-	-
山梨県	-	-	-	-	-	-	-	-	-	-	-	-	-	-	-	-	-	-
長野県	-	-	-	-	-	-	-	-	-	-	-	-	-	-	-	-	-	1
岐阜県	-	-	-	-	-	-	-	4	-	-	-	-	-	-	-	-	-	-
静岡県	-	-	-	-	-	-	-	1	-	-	-	-	-	-	-	-	-	1
愛知県	-	-	-	-	-	-	-	1	-	3	-	-	-	-	-	-	-	-
三重県	-	-	-	-	-	-	-	-	-	-	-	-	-	-	-	-	-	-
滋賀県	-	-	-	-	-	-	-	-	-	-	-	-	-	-	-	-	-	-
京都府	-	-	-	-	-	-	-	-	-	-	-	-	-	-	-	-	1	1
大阪府	-	-	-	-	-	-	-	-	-	1	-	-	-	-	-	-	-	-
兵庫県	-	-	-	-	-	-	-	-	-	1	-	-	-	-	-	-	-	-
奈良県	-	-	-	-	-	-	-	-	-	-	-	-	-	-	-	-	-	-
和歌山県	-	-	-	-	-	-	-	1	-	-	-	-	-	-	-	-	-	-
鳥取県	-	-	-	-	-	-	-	-	-	-	-	-	-	-	-	-	-	-
島根県	-	-	-	-	-	-	-	-	-	-	-	-	-	-	-	-	-	-
岡山県	-	-	-	-	-	-	-	1	-	-	-	-	-	-	-	-	-	-
広島県	-	-	-	-	-	-	-	1	-	-	-	-	-	-	-	-	-	-
山口県	-	-	-	-	-	-	-	1	-	-	-	-	-	-	-	-	-	-
徳島県	-	-	-	-	-	-	-	-	-	-	-	-	-	-	-	-	-	1
香川県	-	-	-	-	-	-	-	-	-	-	-	-	-	-	-	-	-	1
愛媛県	-	-	-	-	-	-	-	-	-	-	-	-	-	-	-	-	-	-
高知県	-	-	-	-	-	-	-	-	-	-	-	-	-	-	-	-	-	-
福岡県	-	-	-	-	-	-	-	1	-	-	-	-	-	-	-	-	-	-
佐賀県	-	-	-	-	-	-	-	-	-	-	-	-	-	-	-	-	-	-
長崎県	-	-	-	-	-	-	-	-	-	-	-	-	-	-	-	-	-	-
熊本県	-	-	-	-	-	-	-	-	-	-	-	-	-	-	-	-	-	-
大分県	-	-	-	-	-	-	-	-	-	1	-	-	-	-	-	-	-	-
宮崎県	-	-	-	-	-	-	-	1	-	-	-	-	-	-	-	-	-	-
鹿児島県	-	-	-	-	-	-	1	14	-	-	-	-	-	-	-	-	-	-
沖縄県	-	-	-	-	-	-	-	-	-	-	-	-	-	-	-	-	-	-

報告数・累積報告数, 疾病・都道府県別

2018年15週

	日本脳炎		ハンタウイルス 肺症候群		Bウイルス病		鼻 疽		ブルセラ症		ベネズエラ ウマ脳炎		ヘンドラウイルス 感 染 症		発しんチフス		ボツリヌス症	
	報告数	累積	報告数	累積	報告数	累積	報告数	累積	報告数	累積	報告数	累積	報告数	累積	報告数	累積	報告数	累積
総 数	-	-	-	-	-	-	-	-	-	1	-	-	-	-	-	-	-	2
北海道	-	-	-	-	-	-	-	-	-	-	-	-	-	-	-	-	-	-
青森県	-	-	-	-	-	-	-	-	-	-	-	-	-	-	-	-	-	-
岩手県	-	-	-	-	-	-	-	-	-	-	-	-	-	-	-	-	-	-
宮城県	-	-	-	-	-	-	-	-	-	-	-	-	-	-	-	-	-	-
秋田県	-	-	-	-	-	-	-	-	-	-	-	-	-	-	-	-	-	-
山形県	-	-	-	-	-	-	-	-	-	-	-	-	-	-	-	-	-	-
福島県	-	-	-	-	-	-	-	-	-	-	-	-	-	-	-	-	-	-
茨城県	-	-	-	-	-	-	-	-	-	-	-	-	-	-	-	-	-	-
栃木県	-	-	-	-	-	-	-	-	-	-	-	-	-	-	-	-	-	-
群馬県	-	-	-	-	-	-	-	-	-	-	-	-	-	-	-	-	-	-
埼玉県	-	-	-	-	-	-	-	-	-	-	-	-	-	-	-	-	-	-
千葉県	-	-	-	-	-	-	-	-	-	1	-	-	-	-	-	-	-	-
東京都	-	-	-	-	-	-	-	-	-	-	-	-	-	-	-	-	-	1
神奈川県	-	-	-	-	-	-	-	-	-	-	-	-	-	-	-	-	-	-
新潟県	-	-	-	-	-	-	-	-	-	-	-	-	-	-	-	-	-	-
富山県	-	-	-	-	-	-	-	-	-	-	-	-	-	-	-	-	-	-
石川県	-	-	-	-	-	-	-	-	-	-	-	-	-	-	-	-	-	-
福井県	-	-	-	-	-	-	-	-	-	-	-	-	-	-	-	-	-	-
山梨県	-	-	-	-	-	-	-	-	-	-	-	-	-	-	-	-	-	-
長野県	-	-	-	-	-	-	-	-	-	-	-	-	-	-	-	-	-	-
岐阜県	-	-	-	-	-	-	-	-	-	-	-	-	-	-	-	-	-	-
静岡県	-	-	-	-	-	-	-	-	-	-	-	-	-	-	-	-	-	-
愛知県	-	-	-	-	-	-	-	-	-	-	-	-	-	-	-	-	-	-
三重県	-	-	-	-	-	-	-	-	-	-	-	-	-	-	-	-	-	-
滋賀県	-	-	-	-	-	-	-	-	-	-	-	-	-	-	-	-	-	-
京都府	-	-	-	-	-	-	-	-	-	-	-	-	-	-	-	-	-	-
大阪府	-	-	-	-	-	-	-	-	-	-	-	-	-	-	-	-	-	-
兵庫県	-	-	-	-	-	-	-	-	-	-	-	-	-	-	-	-	-	1
奈良県	-	-	-	-	-	-	-	-	-	-	-	-	-	-	-	-	-	-
和歌山県	-	-	-	-	-	-	-	-	-	-	-	-	-	-	-	-	-	-
鳥取県	-	-	-	-	-	-	-	-	-	-	-	-	-	-	-	-	-	-
島根県	-	-	-	-	-	-	-	-	-	-	-	-	-	-	-	-	-	-
岡山県	-	-	-	-	-	-	-	-	-	-	-	-	-	-	-	-	-	-
広島県	-	-	-	-	-	-	-	-	-	-	-	-	-	-	-	-	-	-
山口県	-	-	-	-	-	-	-	-	-	-	-	-	-	-	-	-	-	-
徳島県	-	-	-	-	-	-	-	-	-	-	-	-	-	-	-	-	-	-
香川県	-	-	-	-	-	-	-	-	-	-	-	-	-	-	-	-	-	-
愛媛県	-	-	-	-	-	-	-	-	-	-	-	-	-	-	-	-	-	-
高知県	-	-	-	-	-	-	-	-	-	-	-	-	-	-	-	-	-	-
福岡県	-	-	-	-	-	-	-	-	-	-	-	-	-	-	-	-	-	-
佐賀県	-	-	-	-	-	-	-	-	-	-	-	-	-	-	-	-	-	-
長崎県	-	-	-	-	-	-	-	-	-	-	-	-	-	-	-	-	-	-
熊本県	-	-	-	-	-	-	-	-	-	-	-	-	-	-	-	-	-	-
大分県	-	-	-	-	-	-	-	-	-	-	-	-	-	-	-	-	-	-
宮崎県	-	-	-	-	-	-	-	-	-	-	-	-	-	-	-	-	-	-
鹿児島県	-	-	-	-	-	-	-	-	-	-	-	-	-	-	-	-	-	-
沖縄県	-	-	-	-	-	-	-	-	-	-	-	-	-	-	-	-	-	-

報告数・累積報告数, 疾病・都道府県別

2018年15週

	マラリア		野 兎 病		ライム病		リッサウイルス 感 染 症		リフトバレー熱		類 鼻 疽		レジオネラ症		レプトスピラ症		ロッキー山 紅 斑 熱	
	報告数	累積	報告数	累積	報告数	累積	報告数	累積	報告数	累積	報告数	累積	報告数	累積	報告数	累積	報告数	累積
総 数	1	12	-	-	-	-	-	-	-	-	-	-	10	285	-	-	-	-
北海道	-	1	-	-	-	-	-	-	-	-	-	-	5	-	-	-	-	-
青森県	-	-	-	-	-	-	-	-	-	-	-	-	2	-	-	-	-	-
岩手県	-	-	-	-	-	-	-	-	-	-	-	-	2	-	-	-	-	-
宮城県	-	-	-	-	-	-	-	-	-	-	-	-	5	-	-	-	-	-
秋田県	-	-	-	-	-	-	-	-	-	-	-	-	1	-	-	-	-	-
山形県	-	-	-	-	-	-	-	-	-	-	-	-	1	-	-	-	-	-
福島県	-	-	-	-	-	-	-	-	-	-	-	-	4	-	-	-	-	-
茨城県	-	1	-	-	-	-	-	-	-	-	-	-	4	-	-	-	-	-
栃木県	-	-	-	-	-	-	-	-	-	-	-	-	4	-	-	-	-	-
群馬県	-	-	-	-	-	-	-	-	-	-	-	-	6	-	-	-	-	-
埼玉県	-	2	-	-	-	-	-	-	-	-	-	-	1	11	-	-	-	-
千葉県	-	-	-	-	-	-	-	-	-	-	-	-	14	-	-	-	-	-
東京都	-	1	-	-	-	-	-	-	-	-	-	-	22	-	-	-	-	-
神奈川県	-	1	-	-	-	-	-	-	-	-	-	-	3	18	-	-	-	-
新潟県	-	-	-	-	-	-	-	-	-	-	-	-	14	-	-	-	-	-
富山県	-	-	-	-	-	-	-	-	-	-	-	-	1	16	-	-	-	-
石川県	-	-	-	-	-	-	-	-	-	-	-	-	2	-	-	-	-	-
福井県	-	-	-	-	-	-	-	-	-	-	-	-	1	-	-	-	-	-
山梨県	-	-	-	-	-	-	-	-	-	-	-	-	2	-	-	-	-	-
長野県	-	-	-	-	-	-	-	-	-	-	-	-	8	-	-	-	-	-
岐阜県	-	-	-	-	-	-	-	-	-	-	-	-	2	-	-	-	-	-
静岡県	-	-	-	-	-	-	-	-	-	-	-	-	12	-	-	-	-	-
愛知県	-	-	-	-	-	-	-	-	-	-	-	-	1	14	-	-	-	-
三重県	-	-	-	-	-	-	-	-	-	-	-	-	1	4	-	-	-	-
滋賀県	-	-	-	-	-	-	-	-	-	-	-	-	2	-	-	-	-	-
京都府	-	-	-	-	-	-	-	-	-	-	-	-	8	-	-	-	-	-
大阪府	-	3	-	-	-	-	-	-	-	-	-	-	2	17	-	-	-	-
兵庫県	1	2	-	-	-	-	-	-	-	-	-	-	12	-	-	-	-	-
奈良県	-	-	-	-	-	-	-	-	-	-	-	-	2	-	-	-	-	-
和歌山県	-	-	-	-	-	-	-	-	-	-	-	-	7	-	-	-	-	-
鳥取県	-	-	-	-	-	-	-	-	-	-	-	-	-	-	-	-	-	-
島根県	-	-	-	-	-	-	-	-	-	-	-	-	1	-	-	-	-	-
岡山県	-	-	-	-	-	-	-	-	-	-	-	-	1	9	-	-	-	-
広島県	-	-	-	-	-	-	-	-	-	-	-	-	8	-	-	-	-	-
山口県	-	-	-	-	-	-	-	-	-	-	-	-	1	-	-	-	-	-
徳島県	-	-	-	-	-	-	-	-	-	-	-	-	3	-	-	-	-	-
香川県	-	-	-	-	-	-	-	-	-	-	-	-	2	-	-	-	-	-
愛媛県	-	-	-	-	-	-	-	-	-	-	-	-	5	-	-	-	-	-
高知県	-	-	-	-	-	-	-	-	-	-	-	-	1	-	-	-	-	-
福岡県	-	-	-	-	-	-	-	-	-	-	-	-	15	-	-	-	-	-
佐賀県	-	-	-	-	-	-	-	-	-	-	-	-	2	-	-	-	-	-
長崎県	-	-	-	-	-	-	-	-	-	-	-	-	3	-	-	-	-	-
熊本県	-	-	-	-	-	-	-	-	-	-	-	-	1	-	-	-	-	-
大分県	-	-	-	-	-	-	-	-	-	-	-	-	3	-	-	-	-	-
宮崎県	-	-	-	-	-	-	-	-	-	-	-	-	2	-	-	-	-	-
鹿児島県	-	-	-	-	-	-	-	-	-	-	-	-	4	-	-	-	-	-
沖縄県	-	1	-	-	-	-	-	-	-	-	-	-	3	-	-	-	-	-

\*E型肝炎及びA型肝炎を除く。

\*\*2014年9月19日より届出対象疾患となりました。

\*\*\*ウエストナイル脳炎、西部ウマ脳炎、ダニ媒介脳炎、東部ウマ脳炎、日本脳炎、ペネズエラウマ脳炎及びリフトバレー熱を除く。

報告数・累積報告数, 疾病・都道府県別

2018年15週

	アメルバ赤痢		ウイルス性肝炎*		カリバネム耐性 腸内細菌科細菌感染症**		急性脳炎***		クリプト スポリジウム症		クロイツフェルト ・ヤコブ病		劇症型溶血性 レンサ球菌感染症		後天性免疫不全 症候群		ジアルジア症	
	報告数	累積	報告数	累積	報告数	累積	報告数	累積	報告数	累積	報告数	累積	報告数	累積	報告数	累積	報告数	累積
総 数	10	222	1	41	25	444	2	265	-	6	1	55	16	246	10	330	2	24
北海道	-	5	-	2	1	14	-	4	-	1	-	2	-	6	-	11	-	-
青森県	-	1	-	-	-	8	-	1	-	-	1	2	-	2	-	1	-	-
岩手県	-	5	-	-	-	2	-	2	-	-	-	1	-	2	-	-	-	-
宮城県	-	2	-	1	-	4	-	-	-	1	-	-	1	6	-	5	-	-
秋田県	-	-	-	1	-	3	-	2	-	-	-	-	-	3	-	-	-	-
山形県	-	-	-	1	-	4	-	-	-	-	-	1	-	3	-	1	-	1
福島県	-	6	-	-	-	11	-	3	-	-	-	1	-	2	-	3	-	-
茨城県	-	4	-	1	-	2	-	10	-	-	-	-	-	2	-	5	1	3
栃木県	-	1	-	-	-	5	-	3	-	-	-	-	-	5	1	4	-	-
群馬県	1	1	-	-	-	3	-	3	-	-	-	7	-	3	-	2	-	-
埼玉県	-	11	-	2	2	16	-	17	-	-	-	-	-	9	1	7	-	-
千葉県	1	14	-	6	2	18	-	20	-	-	-	2	-	15	-	12	-	1
東京都	2	41	1	8	4	39	-	26	-	1	-	5	3	34	6	108	-	8
神奈川県	2	16	-	1	2	36	-	19	-	-	-	8	2	17	-	22	-	1
新潟県	1	4	-	3	-	4	-	6	-	-	-	3	-	1	-	2	-	1
富山県	-	-	-	-	-	4	-	1	-	-	-	-	1	10	-	-	-	-
石川県	-	-	-	-	-	6	-	1	-	-	-	-	-	2	-	-	-	-
福井県	-	-	-	-	-	2	-	-	-	-	-	1	-	2	-	1	-	-
山梨県	-	4	-	-	-	2	-	3	-	-	-	-	-	1	-	-	-	-
長野県	1	4	-	-	2	8	-	6	-	-	-	3	2	2	1	3	-	-
岐阜県	-	1	-	-	-	2	2	2	-	-	-	-	-	6	-	4	-	2
静岡県	1	4	-	-	-	9	-	10	-	-	-	1	-	17	-	9	-	-
愛知県	-	15	-	-	2	38	-	14	-	-	-	-	1	14	1	25	-	-
三重県	-	1	-	-	-	8	-	2	-	-	-	-	-	2	-	5	-	-
滋賀県	-	-	-	-	-	3	-	3	-	-	-	2	-	2	-	-	-	-
京都府	1	7	-	1	1	13	-	2	-	-	-	-	1	4	-	4	-	-
大阪府	-	22	-	2	1	42	-	11	-	-	-	3	1	12	-	36	1	2
兵庫県	-	11	-	3	2	22	-	17	-	1	-	1	2	13	-	4	-	3
奈良県	-	3	-	-	-	4	-	4	-	-	-	-	-	5	-	2	-	-
和歌山県	-	-	-	-	-	-	-	-	-	-	-	-	-	1	-	-	-	-
鳥取県	-	1	-	-	-	2	-	-	-	-	-	1	-	1	-	-	-	-
島根県	-	-	-	-	-	1	-	1	-	-	-	-	-	-	-	-	-	-
岡山県	-	6	-	-	1	6	-	1	-	-	-	-	-	8	-	4	-	-
広島県	-	6	-	2	-	13	-	11	-	-	-	2	-	-	-	6	-	-
山口県	-	1	-	-	-	9	-	6	-	-	-	1	-	4	-	1	-	-
徳島県	-	-	-	-	1	3	-	2	-	-	-	-	1	2	-	-	-	-
香川県	-	1	-	1	-	3	-	1	-	-	-	-	-	5	-	2	-	-
愛媛県	-	1	-	-	1	2	-	-	-	-	-	1	1	2	-	3	-	-
高知県	-	-	-	-	-	2	-	-	-	-	-	1	-	2	-	4	-	1
福岡県	-	11	-	-	1	35	-	12	-	-	-	2	-	6	-	18	-	1
佐賀県	-	1	-	1	1	6	-	-	-	-	-	1	-	1	-	2	-	-
長崎県	-	1	-	-	-	13	-	1	-	-	-	1	-	4	-	2	-	-
熊本県	-	3	-	-	-	2	-	1	-	-	-	-	-	2	-	-	-	-
大分県	-	2	-	-	1	2	-	6	-	-	-	-	-	-	-	4	-	-
宮崎県	-	-	-	2	-	5	-	5	-	-	-	1	-	1	-	4	-	-
鹿児島県	-	2	-	2	-	5	-	13	-	2	-	1	-	1	-	1	-	-
沖縄県	-	3	-	1	-	3	-	13	-	-	-	-	-	4	-	3	-	-

\*2013年4月1日より届出対象疾患となりました。  
 \*\*2014年9月19日より届出対象疾患となりました。

報告数・累積報告数, 疾病・都道府県別

2018年15週

	侵襲性インフルエンザ菌感染症*		侵襲性髄膜炎菌感染症*		侵襲性肺炎球菌感染症*		水痘** (入院例に限る)		先天性風しん症候群		梅毒		播種性 クリプトコックス症**		破傷風		バンコマイシン耐性 黄色ブドウ球菌感染症	
	報告数	累積	報告数	累積	報告数	累積	報告数	累積	報告数	累積	報告数	累積	報告数	累積	報告数	累積	報告数	累積
総数	8	140	-	14	51	1154	6	98	-	-	89	1675	2	45	2	18	-	-
北海道	-	8	-	-	2	24	-	4	-	-	1	27	1	1	-	2	-	-
青森県	-	-	-	-	1	4	-	1	-	-	1	14	-	-	-	-	-	-
岩手県	-	-	-	-	-	5	-	1	-	-	-	9	-	-	-	-	-	-
宮城県	-	1	-	-	1	15	-	-	-	-	1	22	-	-	-	-	-	-
秋田県	-	1	-	-	-	7	1	3	-	-	-	2	-	-	-	-	-	-
山形県	-	2	-	-	-	6	-	1	-	-	-	1	-	-	-	1	-	-
福島県	1	5	-	-	-	9	-	2	-	-	5	32	-	2	-	-	-	-
茨城県	-	1	-	-	1	20	-	1	-	-	4	28	-	-	-	1	-	-
栃木県	-	1	-	-	-	10	-	2	-	-	1	9	1	1	-	2	-	-
群馬県	-	2	-	-	1	13	-	-	-	-	1	13	-	-	-	1	-	-
埼玉県	1	4	-	-	5	51	-	2	-	-	1	47	-	1	-	-	-	-
千葉県	-	8	-	1	4	54	-	6	-	-	4	45	-	1	-	-	-	-
東京都	-	6	-	4	2	140	1	12	-	-	10	426	-	8	-	1	-	-
神奈川県	-	12	-	1	4	87	1	12	-	-	3	94	-	4	-	2	-	-
新潟県	1	6	-	-	2	28	-	1	-	-	1	12	-	1	-	-	-	-
富山県	-	3	-	-	-	15	-	1	-	-	-	3	-	2	-	-	-	-
石川県	-	-	-	-	1	9	-	-	-	-	-	2	-	-	-	-	-	-
福井県	-	-	-	-	-	7	-	-	-	-	-	6	-	-	-	-	-	-
山梨県	-	-	-	-	-	2	-	1	-	-	-	5	-	-	-	1	-	-
長野県	-	2	-	-	2	19	-	2	-	-	2	8	-	-	-	-	-	-
岐阜県	-	3	-	-	2	18	-	1	-	-	3	19	-	2	-	-	-	-
静岡県	-	3	-	-	2	34	-	2	-	-	2	25	-	2	-	1	-	-
愛知県	3	11	-	1	3	71	-	5	-	-	7	105	-	4	-	1	-	-
三重県	-	4	-	1	-	16	-	-	-	-	1	20	-	-	-	-	-	-
滋賀県	-	2	-	-	-	10	1	2	-	-	-	4	-	-	-	-	-	-
京都府	-	1	-	2	3	45	-	2	-	-	1	33	-	-	-	-	-	-
大阪府	2	22	-	1	4	94	1	7	-	-	27	316	-	1	-	-	-	-
兵庫県	-	5	-	2	6	101	-	5	-	-	4	49	-	3	-	1	-	-
奈良県	-	1	-	-	1	11	-	2	-	-	1	17	-	-	-	-	-	-
和歌山県	-	1	-	-	-	5	-	-	-	-	-	5	-	1	-	-	-	-
鳥取県	-	1	-	-	-	5	-	-	-	-	-	7	-	-	-	-	-	-
島根県	-	-	-	-	1	11	-	-	-	-	1	6	-	-	-	-	-	-
岡山県	-	-	-	1	1	17	-	1	-	-	2	41	-	1	-	-	-	-
広島県	-	1	-	-	-	10	-	5	-	-	2	46	-	-	-	-	-	-
山口県	-	-	-	-	-	17	-	1	-	-	-	14	-	1	-	-	-	-
徳島県	-	-	-	-	-	1	-	-	-	-	-	3	-	-	-	1	-	-
香川県	-	1	-	-	-	10	-	1	-	-	-	7	-	3	-	-	-	-
愛媛県	-	-	-	-	-	4	-	-	-	-	1	21	-	-	-	-	-	-
高知県	-	1	-	-	-	8	-	-	-	-	-	5	-	2	-	-	-	-
福岡県	-	2	-	-	-	49	1	6	-	-	1	68	-	2	1	2	-	-
佐賀県	-	-	-	-	2	9	-	2	-	-	1	5	-	-	-	-	-	-
長崎県	-	4	-	-	-	7	-	2	-	-	-	8	-	-	-	-	-	-
熊本県	-	1	-	-	-	10	-	-	-	-	-	18	-	-	-	-	-	-
大分県	-	-	-	-	-	7	-	-	-	-	-	7	-	-	-	-	-	-
宮崎県	-	2	-	-	-	18	-	-	-	-	-	1	-	1	-	-	-	-
鹿児島県	-	3	-	-	-	11	-	1	-	-	-	10	-	-	1	1	-	-
沖縄県	-	9	-	-	-	30	-	1	-	-	-	10	-	1	-	-	-	-



\*2018年1月1日より届出対象疾患となりました。  
 \*\*2014年9月19日より届出対象疾患となりました。

報告数・累積報告数, 疾病・都道府県別

2018年15週

	バンコマイシン耐性腸球菌感染症		百日咳*		風しん		麻疹		薬剤耐性アシネトバクター感染症**	
	報告数	累積	報告数	累積	報告数	累積	報告数	累積	報告数	累積
総数	-	13	40	910	2	8	18	67	-	4
北海道	-	3	1	25	-	-	-	-	-	-
青森県	-	2	1	13	-	-	-	-	-	-
岩手県	-	-	-	13	-	-	-	-	-	-
宮城県	-	-	-	4	-	-	-	-	-	-
秋田県	-	-	-	10	-	-	-	-	-	-
山形県	-	-	-	21	-	-	-	-	-	-
福島県	-	-	-	13	-	-	-	-	-	-
茨城県	-	-	-	12	-	-	1	3	-	-
栃木県	-	-	1	9	-	-	-	-	-	-
群馬県	-	1	-	3	-	-	-	-	-	-
埼玉県	-	1	2	59	-	2	-	5	-	2
千葉県	-	-	3	32	-	1	-	-	-	-
東京都	-	1	4	94	-	-	3	5	-	1
神奈川県	-	-	2	32	-	-	-	1	-	1
新潟県	-	-	-	5	-	-	-	-	-	-
富山県	-	-	-	1	-	-	-	-	-	-
石川県	-	-	-	1	-	-	-	-	-	-
福井県	-	-	-	8	-	-	-	-	-	-
山梨県	-	-	-	4	-	-	-	1	-	-
長野県	-	-	-	9	-	-	-	-	-	-
岐阜県	-	-	1	14	-	-	-	-	-	-
静岡県	-	-	-	9	-	-	-	1	-	-
愛知県	-	-	5	44	-	-	1	2	-	-
三重県	-	-	-	5	-	-	-	-	-	-
滋賀県	-	-	2	14	-	-	-	-	-	-
京都府	-	-	-	11	-	-	-	-	-	-
大阪府	-	3	5	72	-	-	-	1	-	-
兵庫県	-	-	2	67	-	1	-	-	-	-
奈良県	-	1	-	6	-	-	-	-	-	-
和歌山県	-	-	-	5	-	-	-	-	-	-
鳥取県	-	-	-	12	-	-	-	-	-	-
島根県	-	-	-	3	-	-	-	-	-	-
岡山県	-	-	1	42	-	-	-	-	-	-
広島県	-	1	1	28	2	3	-	-	-	-
山口県	-	-	3	20	-	-	-	1	-	-
徳島県	-	-	-	-	-	-	-	-	-	-
香川県	-	-	-	8	-	-	-	-	-	-
愛媛県	-	-	-	11	-	-	-	-	-	-
高知県	-	-	-	58	-	-	-	-	-	-
福岡県	-	-	3	38	-	-	1	1	-	-
佐賀県	-	-	-	1	-	-	-	-	-	-
長崎県	-	-	-	5	-	-	-	-	-	-
熊本県	-	-	1	8	-	-	-	-	-	-
大分県	-	-	-	2	-	-	-	-	-	-
宮崎県	-	-	2	39	-	-	-	-	-	-
鹿児島県	-	-	-	13	-	-	-	-	-	-
沖縄県	-	-	-	7	-	1	12	46	-	-

注) 百日咳は2018年1月1日より全数把握対象疾患に変更となりました。

\*鳥インフルエンザ及び新型インフルエンザ等感染症を除く。

\*\*2018年第9週より定点当たり報告数の表示が開始されました。

報告数・定点当たり報告数, 疾病・都道府県別

2018年15週

	インフルエンザ*		RSウイルス感染症**		咽頭結膜熱		A群溶血性レンサ球菌咽頭炎		感染性胃腸炎		水痘		手足口病		伝染性紅斑		突発性発しん	
	報告数	定点当り	報告数	定点当り	報告数	定点当り	報告数	定点当り	報告数	定点当り	報告数	定点当り	報告数	定点当り	報告数	定点当り	報告数	定点当り
総数	8211	1.66	1279	0.40	741	0.23	6924	2.19	15803	5.00	890	0.28	734	0.23	282	0.09	1548	0.49
北海道	1026	4.58	135	0.96	37	0.26	480	3.40	284	2.01	50	0.35	19	0.13	3	0.02	33	0.23
青森県	458	7.05	7	0.17	13	0.31	97	2.31	378	9.00	8	0.19	2	0.05	1	0.02	14	0.33
岩手県	423	6.51	7	0.18	12	0.30	140	3.50	135	3.38	6	0.15	5	0.13	16	0.40	15	0.38
宮城県	263	2.77	37	0.63	8	0.14	161	2.73	209	3.54	18	0.31	1	0.02	3	0.05	27	0.46
秋田県	329	6.09	8	0.23	3	0.09	47	1.34	76	2.17	2	0.06	-	-	1	0.03	10	0.29
山形県	301	6.27	29	0.97	5	0.17	74	2.47	142	4.73	11	0.37	12	0.40	3	0.10	19	0.63
福島県	483	5.82	51	1.02	12	0.24	115	2.30	101	2.02	16	0.32	12	0.24	6	0.12	24	0.48
茨城県	83	0.69	12	0.16	16	0.21	181	2.41	241	3.21	13	0.17	3	0.04	3	0.04	24	0.32
栃木県	89	1.17	7	0.15	6	0.13	92	1.92	188	3.92	18	0.38	2	0.04	12	0.25	21	0.44
群馬県	76	0.86	10	0.19	12	0.22	152	2.81	239	4.43	20	0.37	16	0.30	1	0.02	36	0.67
埼玉県	169	0.66	53	0.32	42	0.26	413	2.52	828	5.05	84	0.51	9	0.05	8	0.05	74	0.45
千葉県	137	0.65	30	0.23	37	0.28	324	2.44	432	3.25	49	0.37	5	0.04	12	0.09	60	0.45
東京都	358	0.86	90	0.34	58	0.22	617	2.36	1368	5.24	74	0.28	15	0.06	66	0.25	140	0.54
神奈川県	172	0.50	45	0.21	36	0.17	419	1.94	910	4.21	76	0.35	15	0.07	64	0.30	119	0.55
新潟県	624	6.93	67	1.18	25	0.44	213	3.74	239	4.19	13	0.23	5	0.09	4	0.07	30	0.53
富山県	130	2.71	28	0.97	28	0.97	64	2.21	175	6.03	8	0.28	-	-	5	0.17	8	0.28
石川県	167	3.48	12	0.41	8	0.28	98	3.38	132	4.55	10	0.34	-	-	4	0.14	14	0.48
福井県	98	2.80	11	0.50	6	0.27	101	4.59	148	6.73	3	0.14	2	0.09	2	0.09	10	0.45
山梨県	80	1.95	-	-	5	0.21	62	2.58	80	3.33	2	0.08	1	0.04	2	0.08	12	0.50
長野県	278	3.20	14	0.26	4	0.07	139	2.57	244	4.52	10	0.19	3	0.06	1	0.02	17	0.31
岐阜県	109	1.25	10	0.19	7	0.13	61	1.15	233	4.40	2	0.04	-	-	-	-	23	0.43
静岡県	105	0.76	21	0.24	19	0.21	156	1.75	315	3.54	14	0.16	3	0.03	11	0.12	37	0.42
愛知県	233	1.21	30	0.16	26	0.14	265	1.46	725	3.98	45	0.25	1	0.01	5	0.03	73	0.40
三重県	40	0.56	10	0.22	13	0.29	121	2.69	221	4.91	11	0.24	6	0.13	-	-	19	0.42
滋賀県	27	0.51	6	0.19	4	0.13	29	0.91	120	3.75	15	0.47	6	0.19	8	0.25	13	0.41
京都府	96	0.76	7	0.09	10	0.13	101	1.31	353	4.58	8	0.10	7	0.09	2	0.03	28	0.36
大阪府	219	0.73	108	0.55	41	0.21	344	1.76	1330	6.79	62	0.32	9	0.05	17	0.09	95	0.48
兵庫県	131	0.66	22	0.17	18	0.14	139	1.09	590	4.61	37	0.29	6	0.05	1	0.01	56	0.44
奈良県	48	0.89	3	0.09	5	0.15	55	1.62	134	3.94	7	0.21	1	0.03	2	0.06	11	0.32
和歌山県	14	0.29	1	0.03	5	0.17	30	1.00	81	2.70	12	0.40	-	-	-	-	17	0.57
鳥取県	97	3.34	3	0.16	3	0.16	87	4.58	187	9.84	3	0.16	-	-	2	0.11	7	0.37
島根県	24	0.63	10	0.43	3	0.13	54	2.35	199	8.65	3	0.13	2	0.09	-	-	19	0.83
岡山県	67	0.80	4	0.07	11	0.20	78	1.44	349	6.46	20	0.37	1	0.02	1	0.02	29	0.54
広島県	123	1.07	24	0.33	25	0.35	131	1.82	597	8.29	13	0.18	3	0.04	-	-	27	0.38
山口県	114	1.70	20	0.43	8	0.17	150	3.19	240	5.11	10	0.21	6	0.13	-	-	40	0.85
徳島県	23	0.62	11	0.48	4	0.17	43	1.87	98	4.26	2	0.09	4	0.17	4	0.17	18	0.78
香川県	81	1.72	-	-	7	0.25	54	1.93	156	5.57	10	0.36	-	-	-	-	11	0.39
愛媛県	67	1.10	36	0.97	12	0.32	100	2.70	320	8.65	8	0.22	1	0.03	1	0.03	27	0.73
高知県	32	0.67	10	0.33	5	0.17	33	1.10	157	5.23	1	0.03	8	0.27	1	0.03	7	0.23
福岡県	150	0.76	100	0.83	43	0.36	357	2.98	918	7.65	33	0.28	121	1.01	2	0.02	97	0.81
佐賀県	47	1.21	9	0.39	14	0.61	36	1.57	138	6.00	6	0.26	24	1.04	-	-	25	1.09
長崎県	102	1.46	18	0.41	7	0.16	123	2.80	240	5.45	11	0.25	70	1.59	3	0.07	14	0.32
熊本県	46	0.58	22	0.44	11	0.22	57	1.14	315	6.30	2	0.04	39	0.78	3	0.06	32	0.64
大分県	62	1.07	5	0.14	8	0.22	50	1.39	337	9.36	13	0.36	29	0.81	-	-	35	0.97
宮崎県	78	1.32	40	1.11	13	0.36	72	2.00	403	11.19	15	0.42	138	3.83	-	-	33	0.92
鹿児島県	62	0.67	36	0.67	36	0.67	142	2.63	369	6.83	15	0.28	108	2.00	-	-	20	0.37
沖縄県	270	4.74	60	1.76	10	0.29	67	1.97	129	3.79	21	0.62	14	0.41	2	0.06	28	0.82

\*髄膜炎菌、肺炎球菌、インフルエンザ菌を原因として同定された場合を除く。  
 \*\*オウム病を除く。  
 \*\*\*病原体がロタウイルスであるものに限る。2013年10月14日より届出対象疾患となりました。

報告数・定点当り報告数, 疾病・都道府県別

2018年15週

	ヘルパンギーナ		流行性耳下腺炎		急性出血性結膜炎		流行性角結膜炎		細菌性髄膜炎*		無菌性髄膜炎		マイコプラズマ肺炎		クラミジア肺炎**		感染性胃腸炎(ロタウイルス)***	
	報告数	定点当り	報告数	定点当り	報告数	定点当り	報告数	定点当り	報告数	定点当り	報告数	定点当り	報告数	定点当り	報告数	定点当り	報告数	定点当り
総数	83	0.03	478	0.15	21	0.03	500	0.72	8	0.02	12	0.03	53	0.11	2	0.00	197	0.41
北海道	-	-	17	0.12	2	0.07	16	0.55	-	-	-	-	4	0.17	-	-	5	0.22
青森県	1	0.02	20	0.48	-	-	12	1.09	-	-	-	-	2	0.33	-	-	20	3.33
岩手県	1	0.03	8	0.20	-	-	6	0.43	-	-	1	0.05	1	0.05	-	-	-	-
宮城県	-	-	3	0.05	1	0.08	1	0.08	-	-	-	-	1	0.08	-	-	3	0.25
秋田県	-	-	5	0.14	-	-	1	0.14	-	-	-	-	9	1.13	-	-	9	1.13
山形県	3	0.10	1	0.03	-	-	-	-	-	-	-	-	-	-	-	-	1	0.10
福島県	4	0.08	10	0.20	-	-	12	0.92	-	-	-	-	1	0.14	-	-	3	0.43
茨城県	3	0.04	7	0.09	1	0.06	36	2.12	-	-	-	-	4	0.31	-	-	1	0.08
栃木県	-	-	2	0.04	-	-	8	0.67	1	0.14	-	-	1	0.14	-	-	3	0.43
群馬県	2	0.04	13	0.24	-	-	15	1.00	-	-	-	-	-	-	-	-	-	-
埼玉県	2	0.01	21	0.13	1	0.03	30	0.75	-	-	-	-	-	-	-	-	2	0.18
千葉県	5	0.04	15	0.11	-	-	14	0.40	2	0.22	-	-	2	0.22	-	-	5	0.56
東京都	3	0.01	19	0.07	-	-	21	0.55	-	-	-	-	-	-	-	-	7	0.28
神奈川県	2	0.01	23	0.11	1	0.02	95	1.83	-	-	-	-	-	-	-	-	2	0.22
新潟県	-	-	24	0.42	-	-	16	1.60	-	-	-	-	1	0.08	1	0.08	2	0.15
富山県	-	-	-	-	-	-	-	-	-	-	-	-	-	-	-	-	1	0.20
石川県	-	-	1	0.03	-	-	3	0.43	-	-	-	-	1	0.20	-	-	1	0.20
福井県	-	-	4	0.18	-	-	1	0.33	1	0.17	-	-	-	-	-	-	7	1.17
山梨県	-	-	1	0.04	-	-	6	0.67	-	-	-	-	1	0.10	-	-	-	-
長野県	2	0.04	8	0.15	1	0.09	3	0.27	1	0.09	-	-	2	0.18	1	0.09	3	0.27
岐阜県	-	-	3	0.06	-	-	4	0.36	-	-	-	-	1	0.20	-	-	8	1.60
静岡県	5	0.06	28	0.31	-	-	8	0.36	-	-	1	0.10	-	-	-	-	6	0.60
愛知県	1	0.01	14	0.08	-	-	13	0.37	-	-	1	0.07	2	0.13	-	-	9	0.60
三重県	-	-	9	0.20	1	0.08	2	0.17	-	-	-	-	-	-	-	-	1	0.11
滋賀県	1	0.03	15	0.47	-	-	1	0.13	-	-	-	-	-	-	-	-	-	-
京都府	1	0.01	3	0.04	-	-	8	0.44	-	-	-	-	-	-	-	-	4	0.57
大阪府	1	0.01	29	0.15	2	0.04	25	0.48	-	-	1	0.06	2	0.12	-	-	14	0.82
兵庫県	1	0.01	10	0.08	2	0.06	15	0.43	-	-	-	-	2	0.14	-	-	6	0.43
奈良県	2	0.06	1	0.03	-	-	9	0.90	1	0.17	-	-	-	-	-	-	4	0.67
和歌山県	1	0.03	2	0.07	5	1.25	-	-	-	-	1	0.09	1	0.09	-	-	2	0.18
鳥取県	-	-	1	0.05	-	-	-	-	-	-	-	-	-	-	-	-	7	1.40
島根県	-	-	3	0.13	-	-	-	-	-	-	-	-	1	0.13	-	-	-	-
岡山県	-	-	4	0.07	-	-	6	0.50	-	-	-	-	-	-	-	-	2	0.40
広島県	11	0.15	3	0.04	2	0.11	21	1.11	2	0.10	1	0.05	-	-	-	-	18	0.86
山口県	2	0.04	15	0.32	-	-	2	0.22	-	-	-	-	-	-	-	-	12	1.33
徳島県	-	-	3	0.13	-	-	-	-	-	-	-	-	-	-	-	-	-	-
香川県	-	-	3	0.11	-	-	5	1.00	-	-	-	-	1	0.20	-	-	1	0.20
愛媛県	-	-	4	0.11	-	-	9	1.13	-	-	-	-	1	0.17	-	-	4	0.67
高知県	-	-	1	0.03	-	-	-	-	-	-	-	-	2	0.25	-	-	4	0.50
福岡県	7	0.06	43	0.36	-	-	32	1.23	-	-	-	-	6	0.40	-	-	2	0.13
佐賀県	-	-	1	0.04	1	0.25	1	0.25	-	-	1	0.17	-	-	-	-	5	0.83
長崎県	2	0.05	4	0.09	1	0.13	2	0.25	-	-	1	0.08	2	0.17	-	-	7	0.58
熊本県	15	0.30	6	0.12	-	-	4	0.44	-	-	1	0.07	-	-	-	-	4	0.27
大分県	-	-	10	0.28	-	-	5	1.00	-	-	-	-	1	0.09	-	-	-	-
宮崎県	1	0.03	24	0.67	-	-	15	2.50	-	-	-	-	-	-	-	-	1	0.14
鹿児島県	1	0.02	35	0.65	-	-	12	1.71	-	-	1	0.08	-	-	-	-	-	-
沖縄県	3	0.09	2	0.06	-	-	5	0.56	-	-	2	0.29	1	0.14	-	-	1	0.14

報告数・疾病・都道府県別  
 2018年15週

	インフルエンザ (入院患者)
	報告数
総 数	204
北海道	14
青森県	8
岩手県	18
宮城県	2
秋田県	8
山形県	12
福島県	8
茨城県	5
栃木県	4
群馬県	2
埼玉県	3
千葉県	3
東京都	7
神奈川県	1
新潟県	12
富山県	8
石川県	1
福井県	1
山梨県	-
長野県	7
岐阜県	1
静岡県	2
愛知県	8
三重県	-
滋賀県	-
京都府	1
大阪府	5
兵庫県	16
奈良県	1
和歌山県	2
鳥取県	-
島根県	3
岡山県	3
広島県	3
山口県	2
徳島県	2
香川県	1
愛媛県	7
高知県	1
福岡県	1
佐賀県	-
長崎県	1
熊本県	1
大分県	2
宮崎県	2
鹿児島県	2
沖縄県	13

**獣医師が届出を行う感染症と対象動物**

注)2017年第16週より報告数は頭数を示しています〔鳥インフルエンザ(H5N1又はH7N9)の鳥類を除く〕。

報告数・累積報告数, 疾病・都道府県別

2018年15週

	エボラ出血熱		マールブルグ病		ペスト		重症急性呼吸器症候群(SARS)						細菌性赤痢		ウエストナイル熱		エキノкокクス症	
	サル		サル		プレーリードッグ	イタチアナグマ		タヌキ		ハクビシン		サル		鳥類		犬		
	報告数	累積	報告数	累積	報告数	累積	報告数	累積	報告数	累積	報告数	累積	報告数	累積	報告数	累積	報告数	累積
総 数	-	-	-	-	-	-	-	-	-	-	-	-	-	-	-	-	-	3
北海道	-	-	-	-	-	-	-	-	-	-	-	-	-	-	-	-	-	-
青森県	-	-	-	-	-	-	-	-	-	-	-	-	-	-	-	-	-	-
岩手県	-	-	-	-	-	-	-	-	-	-	-	-	-	-	-	-	-	-
宮城県	-	-	-	-	-	-	-	-	-	-	-	-	-	-	-	-	-	-
秋田県	-	-	-	-	-	-	-	-	-	-	-	-	-	-	-	-	-	-
山形県	-	-	-	-	-	-	-	-	-	-	-	-	-	-	-	-	-	-
福島県	-	-	-	-	-	-	-	-	-	-	-	-	-	-	-	-	-	-
茨城県	-	-	-	-	-	-	-	-	-	-	-	-	-	-	-	-	-	-
栃木県	-	-	-	-	-	-	-	-	-	-	-	-	-	-	-	-	-	-
群馬県	-	-	-	-	-	-	-	-	-	-	-	-	-	-	-	-	-	-
埼玉県	-	-	-	-	-	-	-	-	-	-	-	-	-	-	-	-	-	-
千葉県	-	-	-	-	-	-	-	-	-	-	-	-	-	-	-	-	-	-
東京都	-	-	-	-	-	-	-	-	-	-	-	-	-	-	-	-	-	-
神奈川県	-	-	-	-	-	-	-	-	-	-	-	-	-	-	-	-	-	-
新潟県	-	-	-	-	-	-	-	-	-	-	-	-	-	-	-	-	-	-
富山県	-	-	-	-	-	-	-	-	-	-	-	-	-	-	-	-	-	-
石川県	-	-	-	-	-	-	-	-	-	-	-	-	-	-	-	-	-	-
福井県	-	-	-	-	-	-	-	-	-	-	-	-	-	-	-	-	-	-
山梨県	-	-	-	-	-	-	-	-	-	-	-	-	-	-	-	-	-	-
長野県	-	-	-	-	-	-	-	-	-	-	-	-	-	-	-	-	-	-
岐阜県	-	-	-	-	-	-	-	-	-	-	-	-	-	-	-	-	-	-
静岡県	-	-	-	-	-	-	-	-	-	-	-	-	-	-	-	-	-	-
愛知県	-	-	-	-	-	-	-	-	-	-	-	-	-	-	-	-	-	3
三重県	-	-	-	-	-	-	-	-	-	-	-	-	-	-	-	-	-	-
滋賀県	-	-	-	-	-	-	-	-	-	-	-	-	-	-	-	-	-	-
京都府	-	-	-	-	-	-	-	-	-	-	-	-	-	-	-	-	-	-
大阪府	-	-	-	-	-	-	-	-	-	-	-	-	-	-	-	-	-	-
兵庫県	-	-	-	-	-	-	-	-	-	-	-	-	-	-	-	-	-	-
奈良県	-	-	-	-	-	-	-	-	-	-	-	-	-	-	-	-	-	-
和歌山県	-	-	-	-	-	-	-	-	-	-	-	-	-	-	-	-	-	-
鳥取県	-	-	-	-	-	-	-	-	-	-	-	-	-	-	-	-	-	-
島根県	-	-	-	-	-	-	-	-	-	-	-	-	-	-	-	-	-	-
岡山県	-	-	-	-	-	-	-	-	-	-	-	-	-	-	-	-	-	-
広島県	-	-	-	-	-	-	-	-	-	-	-	-	-	-	-	-	-	-
山口県	-	-	-	-	-	-	-	-	-	-	-	-	-	-	-	-	-	-
徳島県	-	-	-	-	-	-	-	-	-	-	-	-	-	-	-	-	-	-
香川県	-	-	-	-	-	-	-	-	-	-	-	-	-	-	-	-	-	-
愛媛県	-	-	-	-	-	-	-	-	-	-	-	-	-	-	-	-	-	-
高知県	-	-	-	-	-	-	-	-	-	-	-	-	-	-	-	-	-	-
福岡県	-	-	-	-	-	-	-	-	-	-	-	-	-	-	-	-	-	-
佐賀県	-	-	-	-	-	-	-	-	-	-	-	-	-	-	-	-	-	-
長崎県	-	-	-	-	-	-	-	-	-	-	-	-	-	-	-	-	-	-
熊本県	-	-	-	-	-	-	-	-	-	-	-	-	-	-	-	-	-	-
大分県	-	-	-	-	-	-	-	-	-	-	-	-	-	-	-	-	-	-
宮崎県	-	-	-	-	-	-	-	-	-	-	-	-	-	-	-	-	-	-
鹿児島県	-	-	-	-	-	-	-	-	-	-	-	-	-	-	-	-	-	-
沖縄県	-	-	-	-	-	-	-	-	-	-	-	-	-	-	-	-	-	-

報告数・累積報告数, 疾病・都道府県別 2018年15週

	結核		鳥インフルエンザ(H5N1又はH7N9)		中東呼吸器症候群(MERS)	
	サル		鳥類		ヒトコブラクダ	
	報告数	累積	報告数	累積	報告数	累積
総数	-	2	-	-	-	-
北海道	-	-	-	-	-	-
青森県	-	-	-	-	-	-
岩手県	-	-	-	-	-	-
宮城県	-	-	-	-	-	-
秋田県	-	-	-	-	-	-
山形県	-	-	-	-	-	-
福島県	-	-	-	-	-	-
茨城県	-	2	-	-	-	-
栃木県	-	-	-	-	-	-
群馬県	-	-	-	-	-	-
埼玉県	-	-	-	-	-	-
千葉県	-	-	-	-	-	-
東京都	-	-	-	-	-	-
神奈川県	-	-	-	-	-	-
新潟県	-	-	-	-	-	-
富山県	-	-	-	-	-	-
石川県	-	-	-	-	-	-
福井県	-	-	-	-	-	-
山梨県	-	-	-	-	-	-
長野県	-	-	-	-	-	-
岐阜県	-	-	-	-	-	-
静岡県	-	-	-	-	-	-
愛知県	-	-	-	-	-	-
三重県	-	-	-	-	-	-
滋賀県	-	-	-	-	-	-
京都府	-	-	-	-	-	-
大阪府	-	-	-	-	-	-
兵庫県	-	-	-	-	-	-
奈良県	-	-	-	-	-	-
和歌山県	-	-	-	-	-	-
鳥取県	-	-	-	-	-	-
島根県	-	-	-	-	-	-
岡山県	-	-	-	-	-	-
広島県	-	-	-	-	-	-
山口県	-	-	-	-	-	-
徳島県	-	-	-	-	-	-
香川県	-	-	-	-	-	-
愛媛県	-	-	-	-	-	-
高知県	-	-	-	-	-	-
福岡県	-	-	-	-	-	-
佐賀県	-	-	-	-	-	-
長崎県	-	-	-	-	-	-
熊本県	-	-	-	-	-	-
大分県	-	-	-	-	-	-
宮崎県	-	-	-	-	-	-
鹿児島県	-	-	-	-	-	-
沖縄県	-	-	-	-	-	-

感染症週報 第20巻 第15号 2018年4月27日発行  
発行：国立感染症研究所

厚生労働省健康局結核感染症課

事務局：国立感染症研究所感染症疫学センター

〒162-8640東京都新宿区戸山1-23-1

T E L : 03-5285-1111

F A X : 03-5285-1129

U R L : <https://www.niid.go.jp/niid/ja/from-idsc.html>

<国立感染症研究所 感染症疫学センター>

<http://www.mhlw.go.jp/>

<厚生労働省>

<http://www.forth.go.jp/>

<旅行者のための海外感染症情報(厚生労働省検疫所)>

本週報は、感染症法に基づくものであり、全国の医療従事者、定点医療機関、保健所、保健所設置市、特別区、都道府県、地方衛生研究所、検疫所の皆様のご協力を得て、国立感染症研究所感染症疫学センターにおいて編集したものです。

また、本週報は速報性を重視しておりますので、今後調査などの結果に応じて、若干の変更が生じることがありますが、その場合には週報上にて訂正させていただきます。

「感染症の話」及び「読者のコーナー」の回答欄の内容に関する責は、それぞれの執筆者及び回答者に属しますが、内容に関するご質問、ご意見については事務局でお受けいたします。

なお、週報の内容について、学術的研究、あるいは公衆衛生活動にかかわる業務以外の目的においては、無断転載を禁じます。