

マークをクリックするとそのページを見ることができます



発生動向総覧
P.2-7

<第10週>A群溶血性レンサ球菌咽頭炎の定点当たり報告数は増加した / その他最新動向



注目すべき感染症
P.8-10

<インフルエンザ>
減少しているが、現在も全国の多くの地域では流行が続いている状況であり、今後も感染予防を継続して行うことが重要である



感染症関連情報
P.11

病原体情報 / 海外感染症情報



速報

<今週は該当記事はありません>



読者のコーナー

<今週は該当記事はありません>



グラフ総覧(10週)
P.12-17



10週のデータ
P.18-32



発生動向総覧

<第10週コメント> 3月14日集計分

◆全数報告の感染症

注意: これは当該週に診断された報告症例の集計です。しかし、迅速に情報還元するために期日を決めて集計を行いますので、当該週に診断された症例の報告が集計の期日以降に届くこともあります。それらについては一部を除いて発生動向総覧では扱いませんが、翌週あるいはそれ以降に、巻末の表の累積数に加えられることになります。

※感染経路、感染原因、感染地域については、確定あるいは推定として記載されていたものを示します。

1類感染症

報告なし

2類感染症

結核354例

3類感染症

細菌性赤痢3例

菌種: *S. flexneri* (B群) 1例__感染地域: パキスタン
S. sonnei (D群) 2例__感染地域: インドネシア1例、国内・
国外不明1例

腸管出血性大腸菌感染症12例(有症者7例、うちHUS なし)

感染地域: 国内9例、ベトナム1例、ベトナム/カンボジア1例、国内・
国外不明1例

国内の感染地域: 愛知県2例、鹿児島県2例、宮城県1例、長野
県1例、兵庫県1例、福岡県1例、不明1例

年齢群: 9歳(2例)、10代(2例)、20代(4例)、30代(3例)、60代
(1例)

血清型・毒素型: O26 VT1(4例)、O157 VT1・VT2(3例)、
O142 VT2(1例)、O157 VT2(1例)、O168
VT2(1例)、その他・不明(2例)

累積報告数: 116例(有症者68例、うちHUS 1例、死亡なし)

パラチフス1例

感染地域: カンボジア

4類感染症

E型肝炎6例

感染地域(感染源): 北海道2例(肉1例、不明1例)、東京都1例
(レバー)、宮城県1例(猪)、国内(都道府県
不明)2例(不明2例)

A型肝炎11例

感染地域: 宮城県2例、山形県1例、東京都1例、神奈川県1例、
新潟県1例、国内(都道府県不明)4例、フィリピン1例

つつが虫病1例

感染地域: 鹿児島県

デング熱3例

感染地域: フィリピン2例、シンガポール1例

累積報告数: 20例(感染地域: 国外20例)

ブルセラ症1例

感染地域: 千葉県__感染源: 不明

マラリア3例

熱帯熱1例__感染地域: カメルーン

卵形1例__感染地域: カメルーン/トーゴ/ブルキナファソ

病型不明1例__感染地域: コンゴ共和国

レジオネラ症16例(肺炎型16例)

感染地域：埼玉県2例、富山県2例、愛知県2例、大阪府2例、北海道1例、福島県1例、東京都1例、新潟県1例、静岡県1例、滋賀県1例、京都府1例、大分県1例

年齢群：50代(1例)、60代(3例)、70代(9例)、80代(2例)、90代以上(1例)

累積報告数：202例

5類感染症

アメーバ赤痢8例(腸管アメーバ症7例、腸管外アメーバ症1例)

感染地域：大阪府1例、沖縄県1例、国内(都道府県不明)3例、フィリピン1例、台湾/香港1例、国内・国外不明1例

感染経路：性的接触2例(異性間1例、同性間1例)、経口感染3例、その他・不明3例

ウイルス性肝炎4例 B型3例__感染経路：性的接触1例(異性間)、不明2例

C型1例__感染経路：性的接触(異性間)

カルバペネム耐性腸内細菌科細菌感染症22例

菌検出検体：喀痰7例、血液5例、尿3例、膿2例、胸水1例、その他・不明4例

菌種：*E. cloacae* 8例、*E. aerogenes* 6例、*K. pneumoniae* 5例、*E. coli* 2例、その他・不明1例

感染経路：以前からの保菌8例、手術部位5例、院内感染3例、医療器具関連2例、その他・不明4例

急性脳炎8例 ロタウイルス3例__年齢群：1歳(1例)、4歳(1例)、8歳(1例)

インフルエンザウイルスB型1例__年齢群：30代

インフルエンザウイルス型不明1例__年齢群：7歳

エコーウイルス6型1例__年齢群：9歳

ヒトヘルペスウイルス6型1例__年齢群：2歳

病原体不明1例__年齢群：3歳

クロイツフェルト・ヤコブ病8例

孤発性プリオン病古典型7例

遺伝性プリオン病家族性1例

劇症型溶血性レンサ球菌感染症8例

年齢群：1歳(1例)、40代(2例)、50代(1例、死亡)、60代(2例)、80代(2例)

後天性免疫不全症候群13例(AIDS 3例、無症候9例、その他1例)

感染地域：国内13例

感染経路：性的接触11例(異性間4例、同性間6例、異性/同性間1例)、不明2例

侵襲性インフルエンザ菌感染症7例(菌検出検体：血液6例、血液/髄液1例)

年齢群：0歳(1例)、1歳(1例)、60代(1例)、70代(2例)、80代(2例)

侵襲性髄膜炎菌感染症2例(菌検出検体:血液2例)

感染地域:愛知県1例、国内・国外不明1例

年齢群:0歳(1例)、70代(1例、死亡)

侵襲性肺炎球菌感染症40例(菌検出検体:血液37例、血液/髄液2例、髄液1例)

年齢群:0歳(4例)、1歳(4例)、3歳(2例)、4歳(1例)、7歳(1例)、10代(1例)、30代(2例)、40代(1例)、50代(3例、うち1例死亡)、60代(7例、うち1例死亡)、70代(6例)、80代(5例)、90代以上(3例)

水痘(入院例に限る)1例(検査診断例)

年齢群:90代以上

梅毒80例(早期顕症I期35例、早期顕症II期26例、晩期顕症1例、無症候18例)

累積報告数:1,042例

播種性クリプトコックス症5例

菌検出検体:血液1例、血液/髄液2例、髄液2例

感染地域:福島県1例、岐阜県1例、愛知県1例、兵庫県1例、福岡県1例

年齢群:20代(1例)、60代(2例)、70代(2例)

バンコマイシン耐性腸球菌感染症2例

遺伝子型:不明2例_菌検出検体:血液2例

百日咳49例(うち、LAMP法等病原遺伝子検出17例)

感染地域:東京都6例、兵庫県6例、高知県4例、愛知県3例、大阪府3例、青森県2例、埼玉県2例、山口県2例、山形県1例、千葉県1例、神奈川県1例、長野県1例、福岡県1例、熊本県1例、沖縄県1例、国内(都道府県不明)8例、国内・国外不明6例

年齢群:0歳(4例)、2歳(1例)、4歳(1例)、5歳(1例)、6歳(4例)、7歳(2例)、8歳(2例)、9歳(3例)、10代(14例)、20代(2例)、30代(4例)、40代(4例)、50代(3例)、60代(2例)、70代(1例)、80代(1例)

風しん1例〔風しん(臨床診断例)〕

感染地域:国内・国外不明

年齢群:1歳

累積報告数:5例〔風しん(検査診断例3例、臨床診断例2例)〕

麻しん2例〔麻しん(検査診断例1例、臨床診断例1例)〕

感染地域:インド1例、タイ1例

年齢群:30～34歳(1例)、40代(1例)

累積報告数:9例〔麻しん(検査診断例6例、臨床診断例1例)、修飾麻しん2例〕

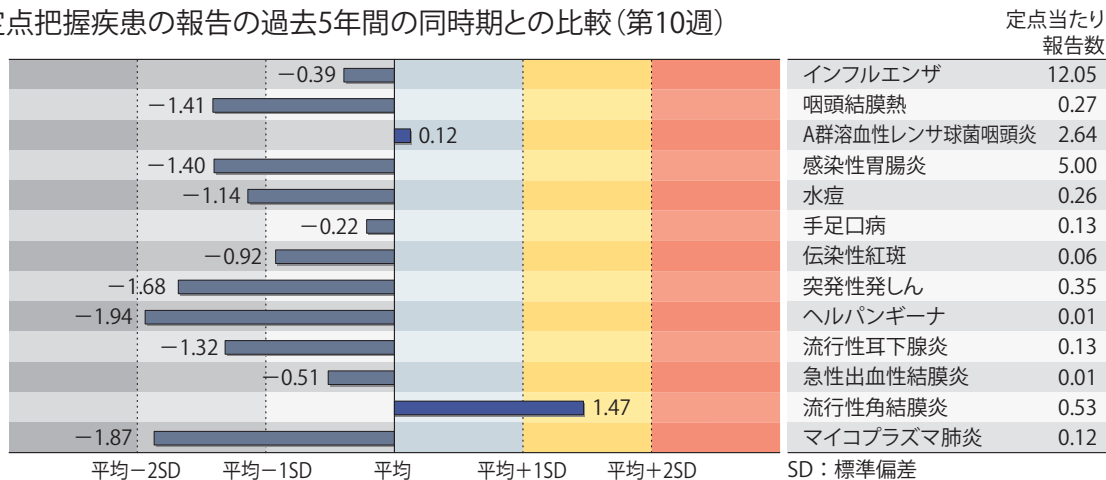
(補)他に風しん1例の報告があったが削除予定。また、2017年第10週から2018年第9週までに診断されたものの報告遅れとして、E型肝炎1例(感染地域:山梨県_感染源:鹿肉)、カルバペネム耐性腸内細菌科細菌感染症13例(菌種:*E. aerogenes* 6例、*E. cloacae* 3例、*E. coli* 1例、その他・不明3例)、急性脳炎9例〔インフルエンザウイルスA型1例_年齢

群: 10代. サルモネラO9群1例__年齢群: 8歳. 病原体不明7例__年齢群: 0歳(2例. うち1例死亡)、1歳(1例)、2歳(2例)、10代(1例)、50代(1例)]、劇症型溶血性レンサ球菌感染症7例[年齢群: 30代(1例)、60代(1例. 死亡)、70代(3例. うち1例死亡)、80代(2例. うち1例死亡)]、水痘(入院例に限る)4例[年齢群: 30代(1例)、40代(2例)、60代(1例)]、梅毒39例(早期顕症I期17例、早期顕症II期11例、無症候11例)、百日咳22例[うち、LAMP法等病原遺伝子検出5例__感染地域: 大阪府4例、東京都2例、愛知県2例、岩手県1例、宮城県1例、山形県1例、埼玉県1例、千葉県1例、兵庫県1例、鳥取県1例、岡山県1例、高知県1例、宮崎県1例、国内(都道府県不明)4例. 年齢群: 0歳(2例)、1歳(1例)、6歳(1例)、7歳(3例)、9歳(1例)、10代(4例)、30代(1例)、40代(2例)、50代(3例)、60代(1例)、70代(2例)、80代(1例)]などの報告があった。

◆定点把握の対象となる5類感染症

全国の指定された医療機関(定点)から報告され、疾患により小児科定点(約3,000カ所)、インフルエンザ(小児科・内科)定点(約5,000カ所)、眼科定点(約600カ所)、基幹定点(約500カ所)に分かれています。また、定点当たり報告数は、報告数/定点医療機関数です(増減の目安は小数点第3位以下を含む)。

定点把握疾患の報告の過去5年間の同時期との比較(第10週)



当該週と過去5年間の平均(過去5年間の前週、当該週、後週の合計15週の平均)との差をグラフ上に表現した。

インフルエンザ

定点当たり報告数は第6週以降減少が続いている。都道府県別の上位3位は秋田県(24.07)、福井県(21.19)、石川県(19.71)である。基幹定点からのインフルエンザ入院サーベイランスにおける報告数は790例と前週と比較して減少した。都道府県別では47都道府県から報告があり、年齢別では0歳(21例)、1～9歳(120例)、10代(31例)、20代(4例)、30代(9例)、40代(23例)、50代(29例)、60代(77例)、70代(139例)、80歳以上(337例)であった。

小児科定点報告疾患(主なもの)

RSウイルス感染症の定点当たり報告数は2週連続で増加した。都道府県別の上位3位は沖縄県(1.65)、鹿児島県(1.42)、山口県(1.25)である。

咽頭結膜熱の定点当たり報告数は2週連続で減少した。都道府県別の上位3位は鹿児島県(1.18)、宮崎県(0.94)、富山県(0.72)である。

A群溶血性レンサ球菌咽頭炎の定点当たり報告数は増加した。都道府県別の上位3位は石川県(6.72)、鳥取県(5.26)、北海道(5.25)である。

感染性胃腸炎の定点当たり報告数は3週連続で増加した。都道府県別の上位3位は宮崎県(13.81)、広島県(10.13)、大分県(9.17)である。

水痘の定点当たり報告数は増加した。都道府県別の上位3位は沖縄県(1.26)、福井県(0.77)、福岡県(0.46)である。

手足口病の定点当たり報告数は2週連続で増加した。都道府県別の上位3位は宮崎県(1.03)、鹿児島県(0.91)、沖縄県(0.74)である。

伝染性紅斑の定点当たり報告数は減少した。都道府県別の上位2位は石川県(0.52)、神奈川県(0.14)、新潟県(0.14)、富山県(0.14)である。

流行性耳下腺炎の定点当たり報告数は増加した。都道府県別の上位3位は宮崎県(0.67)、鹿児島県(0.62)、青森県(0.36)である。

基幹定点報告疾患

マイコプラズマ肺炎の定点当たり報告数は増加した。都道府県別の上位2位は石川県(0.40)、青森県(0.33)、宮城県(0.33)、奈良県(0.33)である。

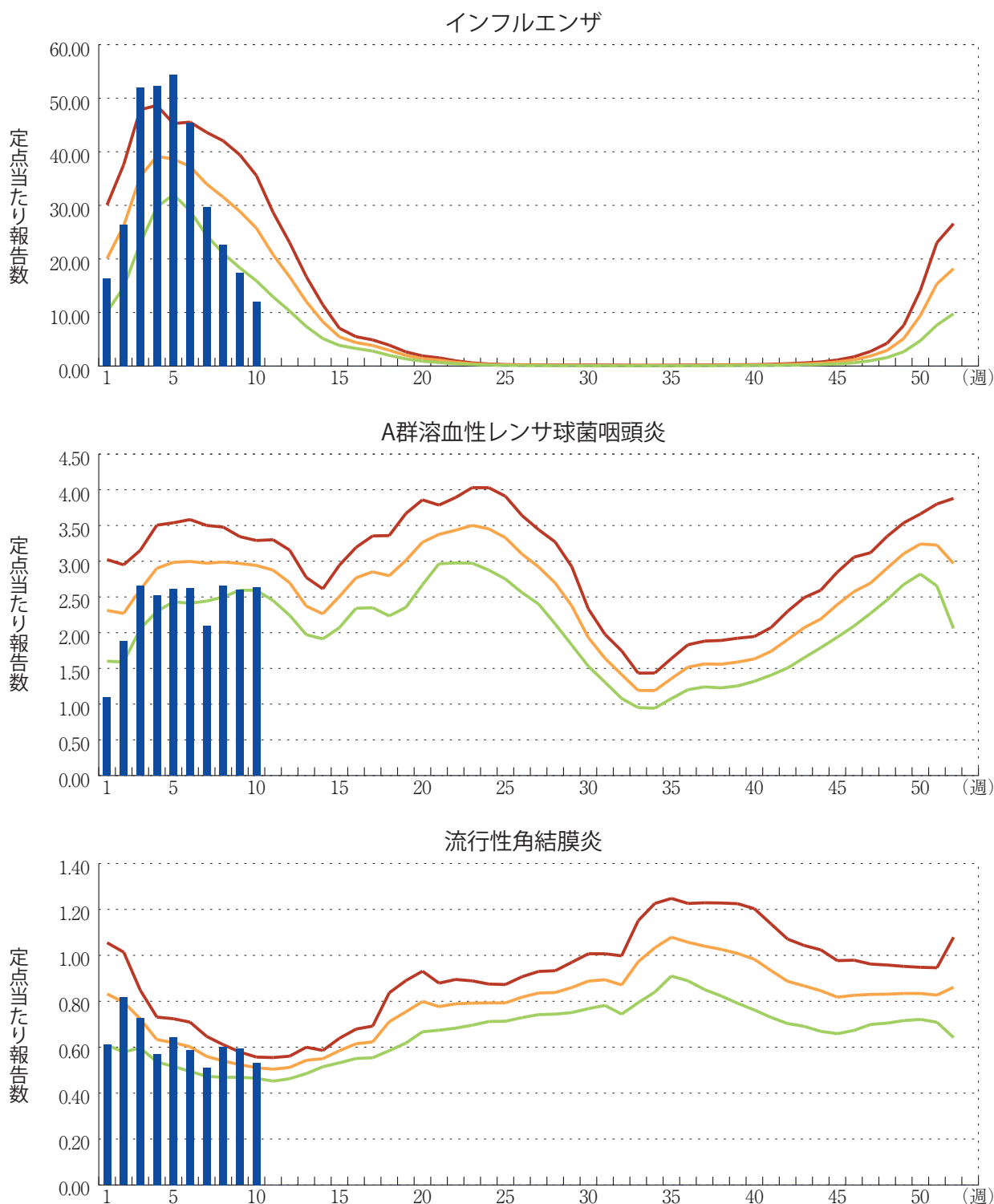
感染性胃腸炎(ロタウイルスに限る)の定点当たり報告数は減少した。33都道府県から134例報告があり、年齢別では0歳(11例)、1～4歳(81例)、5～9歳(40例)、10代(2例)であった。

図. 主要定点把握疾患の過去5年間との週別比較(2018年第10週)

青のバーで示す本年の定点当たり報告数が赤のラインを超えているときには、過去5年間の週と比較してかなり多いことを示す。



*過去5年間の平均：前週、当該週、後週の合計15週の平均





注目すべき感染症

◆インフルエンザ

インフルエンザは、インフルエンザウイルスを病原体とする急性の呼吸器感染症で、毎年世界中で流行がみられる。主な感染経路は咳、くしゃみ、会話等から発生する飛沫による感染(飛沫感染)であり、他に飛沫の付着物に触れた手指を介した接触感染もある。感染後、発熱、頭痛、全身倦怠感、筋肉痛・関節痛などが出現し、鼻水・咳などの呼吸器症状がこれに続くが、いわゆる「通常感冒」と比べて全身症状が強いことが特徴である。通常は1週間前後の経過で軽快する。

インフルエンザは、全国約5,000カ所のインフルエンザ定点医療機関(小児科定点約3,000、内科定点約2,000)から、患者数が毎週報告されている。2017/18シーズン〔2017年第36週(2017年9月4～10日)以降〕のインフルエンザの全国における流行状況は、2018年第5週(2018年1月29日～2月4日)に定点当たり報告数が54.33となり、現行の監視体制である感染症法施行開始の1999年4月以降最高となった。その後、第6週は45.38、第8週は22.64、そして直近の第10週(2018年3月5～11日)には12.05と継続して減少した。第10週は、福井県を除く46都道府県において定点当たり報告数は前週よりも減少した。都道府県別では秋田県(24.07)、福井県(21.19)、石川県(19.71)、沖縄県(19.67)、新潟県(19.62)、富山県(19.42)、北海道(19.39)、宮城県(19.15)、岩手県(18.80)、長野県(18.03)の順に、北陸や東北地方を中心に東日本からの報告が多かった。対照的に、シーズン初期から報告数の多かった第5週頃までは、九州を中心に西日本からの報告が多かった。

定点医療機関からの報告をもとに、定点以外を含む全国の医療機関を受診した患者数を推計すると、2018年第3週から第6週の期間の推計受診患者数(約239～283万人)は、近年のピーク時に観察される、週間200万人前後で推移する推計受診患者数〔今冬のインフルエンザについて(2016/17シーズン): <https://www.niid.go.jp/niid/images/idsc/disease/influ/fludocol1617.pdf>]の動向を大きく上回った。特に第3週から第5週(2018年1月15日～2月4日)にかけて各週約250万人以上(約274～283万人)の受診患者数が推計され大きくピークを形成したが、ピークの時期(1月下旬から2月上旬)としては例年と同時期であった。以降は継続して減少し、第10週は約70万人(95%信頼区間: 66～74万人)となった。また、2018年第10週には、全年齢群で前週よりも減少した。今シーズンの第10週までの累積推計受診患者数は約2,104万人となり、近年の推計受診患者数を既に上回った〔今冬のインフルエンザについて(2016/17シーズン): <https://www.niid.go.jp/niid/images/idsc/disease/influ/fludocol1617.pdf>]。年齢別では、推計受診患者数の累積は15歳未満が42%、70歳以上が9%と推計された。

全国約500カ所の基幹定点医療機関からのインフルエンザによる入院患者数(インフルエンザ入院サーベイランス)は、2017年第45週(50例)から連続して増加し、2018年第3週(2,406例)をピークに、その後継続して減少し、第10週には790例となった。2018年第10週までに今シーズンのこれまでの累積入院患者数は18,653例となり、近年の累積入院患者数を既に上回った〔今冬のインフルエンザについて(2016/17シーズン): <https://www.niid.go.jp/niid/images/idsc/disease/influ/fludocol1617.pdf>]。また、15歳未満が5,019例(27%)、70歳以上の高齢者が9,955例(53%)となり、推計受診患者数とは対照的に、高齢者が多かった。

第5類感染症の全数把握対象疾患に含まれる急性脳炎の届出において、病原体としてインフルエンザウイルスの記載があった報告(以下、インフルエンザ脳症という)についてみると、2017/18シーズン(2017年第36週から2018年第10週現在)にこれまで報告されたインフルエンザ

脳症報告数は155例(暫定値)で、インフルエンザA型が94例(60%)で最も多く、B型は49例(32%)、型別不明が12例(8%)であった(いずれも暫定値)。シーズン途中段階の情報として、総数は既にAH3亜型が主流であった2014/15と2016/17シーズンを上回っているとみられるものの、AH1pdm09亜型が主流であった2015/16シーズンのレベルには達していない〔今冬のインフルエンザについて(2016/17シーズン)：<https://www.niid.go.jp/niid/images/idsc/disease/influ/fludocol1617.pdf>]。

インフルエンザウイルスの検出状況については、今シーズンはこれまでに、AH1pdm09亜型が1,837株、AH3亜型が1,332株、B型が2,570株(内訳は山形系統が2,424株、ビクトリア系統が96株、系統不明が50株)検出されている〔インフルエンザウイルス分離・検出速報(2018年3月16日現在暫定値)：<https://www.niid.go.jp/niid/ja/iasr-inf.html>]。A型については、第36週から第1週までの期間は、AH1pdm09亜型がAH3亜型を上回っていたが、第2週以降は、AH3亜型がAH1pdm09亜型を上回った状態が続いている。B型山形系統については、2017年第48週以降の増加が著しく、第1週以降は、毎週、インフルエンザウイルス中で最も多く検出されている。直近の5週間(2018年第6～10週：2018年3月16日現在)では、B型が488株(内訳は山形系統が450株、ビクトリア系統が16株、系統不明が22株)、AH1pdm09亜型が40株、AH3亜型が210株であった。今シーズン、継続してB型の割合が高いことは注目される。

今シーズンのこれまでの抗インフルエンザ薬(オセルタミビル、ザナミビル、ペラミビル、ラニナミビル)に対する薬剤耐性株サーベイランスに関しては、A(H1N1)pdm09亜型でオセルタミビル・ペラミビルに対して耐性を有するウイルス株が10例(1.2%)検出されたが、A(H3N2)亜型とB型では、抗インフルエンザ薬耐性株は検出されていない〔抗インフルエンザ薬耐性株サーベイランス(2018年3月16日現在)：<https://www.niid.go.jp/niid/ja/influ-resist.html>]。

今シーズンは、例年とは異なる流行パターンを示しており、例年の、週間定点当たり報告数のピーク値、週間推計受診患者数のピーク値、累積推計受診患者数、累積入院患者数をそれぞれ大きく既に上回っている。また、近年は、AH3亜型若しくはAH1pdm09亜型が1年間隔で流行の主体となっていたが、今シーズンは、流行の開始頃からB型の割合が高く、B型が流行の主体となっている。過去に、同様にB型の検出割合が最も多くを占めた2004/05シーズンには、週間の定点当たり報告数が50.07となり、今シーズンと同様に大きな流行シーズンであった。また、今シーズンは、シーズン初期には、AH1pdm09亜型がAH3亜型を上回っていたが、年明け頃より、AH3亜型がAH1pdm09亜型を上回った状態が続いている。

現在、定点当たり報告数、推計受診患者数、入院患者数、インフルエンザ脳症数は、継続して減少傾向にあり、インフルエンザ様疾患発生報告における休校、学年閉鎖、学級閉鎖施設数(インフルエンザに関する報道発表資料：http://www.mhlw.go.jp/stf/seisakunitsuite/bunya/kenkou_iryuu/kenkou/kekkaku-kansenshou01/houdou.html)も減少傾向を示している。ただし、現在も全国の多くの地域では流行が続いている状況である。患者および病原体の両面について、今後の動向に注視し(最新の情報は、インフルエンザ流行レベルマップ参照：<https://www.niid.go.jp/niid/ja/flu-map.html>)、感染予防を継続して行うことが重要である。インフルエンザの感染予防策としては、接触感染対策としての手洗い等の手指衛生を徹底すること、飛沫感染対策としての咳エチケット(有症者自身がマスクを着用し、咳をする際にはティッシュやハンカチで口を覆う等の対応を行うこと)が重要である。高齢者における感染への警戒の観点から、医療・福祉施設へのウイルスの持ち込みを防ぐために、関係者が個人で出来る予防策を徹底すると同時に、訪問者等においては、インフルエンザの症状が認められる場合の訪問を自粛してもらう等の工夫が重要である。

引き続きインフルエンザの感染症発生動向調査には注意をしていただくとともに、詳細な情報と最新の状況については、以下を参照いただきたい：

- 感染症発生動向調査週報(IDWR)
<https://www.niid.go.jp/niid/ja/idwr.html>
- インフルエンザ流行レベルマップ
<https://www.niid.go.jp/niid/ja/flu-map.html>
- インフルエンザウイルス分離・検出速報
<https://www.niid.go.jp/niid/ja/iasr-inf.html>
- インフルエンザに関する報道発表資料
http://www.mhlw.go.jp/stf/seisakunitsuite/bunya/kenkou_iryuu/kenkou/kekkaku-kansenshou01/houdou.html
- IASR 病原微生物検出情報 インフルエンザ 2016/17シーズン
<https://www.niid.go.jp/niid/ja/flu-m/flu-iasrtpc/7660-453t.html>
- 今冬のインフルエンザについて(2016/17シーズン)
<https://www.niid.go.jp/niid/images/idsc/disease/influ/fludocol1617.pdf>
- 平成29年度インフルエンザQ&A
<http://www.mhlw.go.jp/bunya/kenkou/kekkaku-kansenshou01/qa.html>
- インフルエンザ啓発ツール
<http://www.mhlw.go.jp/bunya/kenkou/kekkaku-kansenshou01/keihatu.html>
- 平成29年度 今冬のインフルエンザ総合対策について
<http://www.mhlw.go.jp/bunya/kenkou/influenza/index.html>

国立感染症研究所 感染症疫学センター



感染症関連情報

◆病原体情報

病原微生物検出情報(IASR)：<https://www.niid.go.jp/niid/ja/iasr.html>

◆海外感染症情報

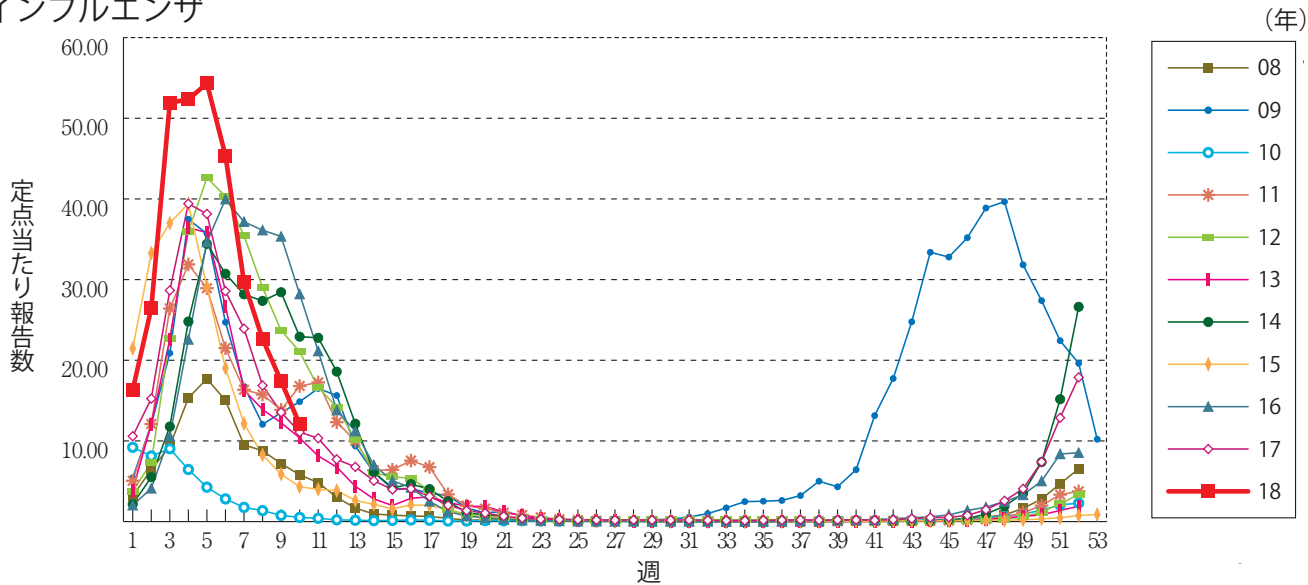
厚生労働省検疫所(FORTH)：<http://www.forth.go.jp/>

- リステリア症の発生状況－南アフリカ共和国
<http://www.forth.go.jp/topics/2018/03161413.html>
- 結核の終息に向けた世界首脳会議－WHO東南アジア地域
<http://www.forth.go.jp/topics/2018/03161155.html>
- リンパ系フィラリア症の撲滅－エジプト
<http://www.forth.go.jp/topics/2018/03151434.html>
- 麻しんの発生状況－アメリカ大陸(更新)
<http://www.forth.go.jp/topics/2018/03141323.html>
- 黄熱の発生状況－ブラジル(更新2)
<http://www.forth.go.jp/topics/2018/03130926.html>
- ワクチン由来ポリオウイルス2型の伝播－ソマリア
<http://www.forth.go.jp/topics/2018/03121259.html>

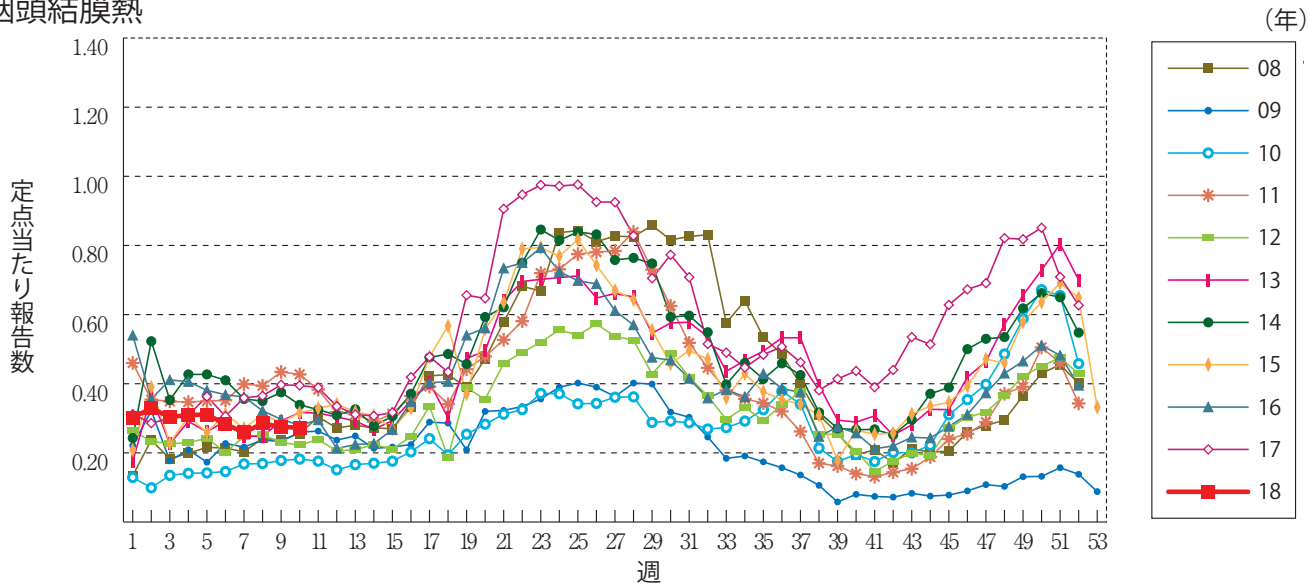


グラフ総覧(10週)

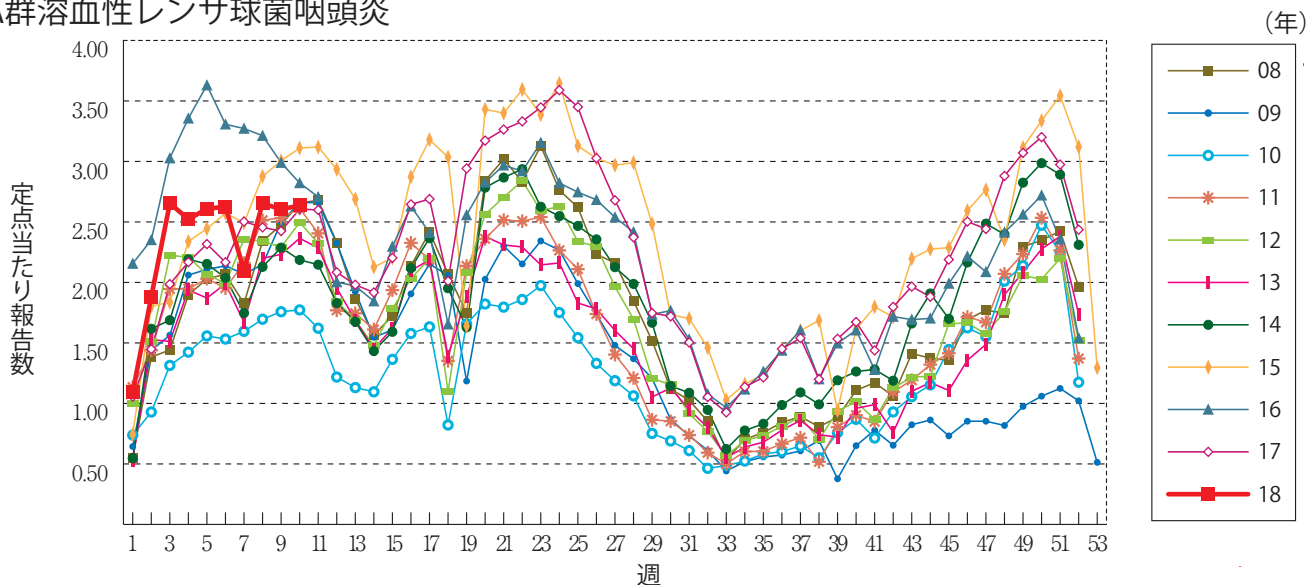
インフルエンザ



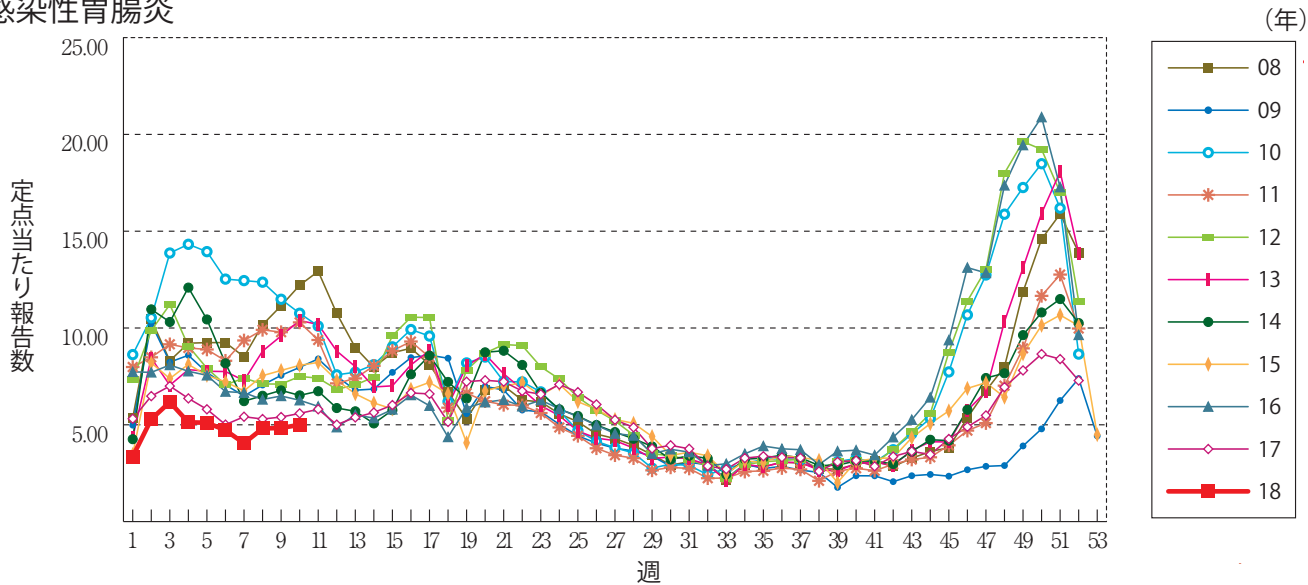
咽頭結膜熱



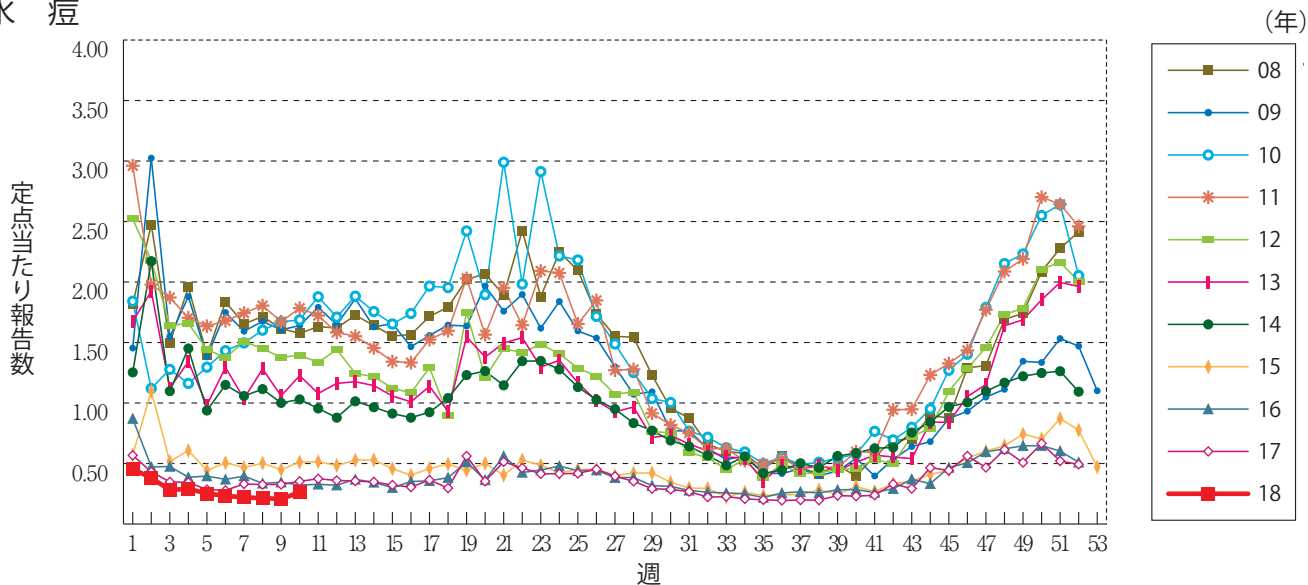
A群溶血性レンサ球菌咽頭炎



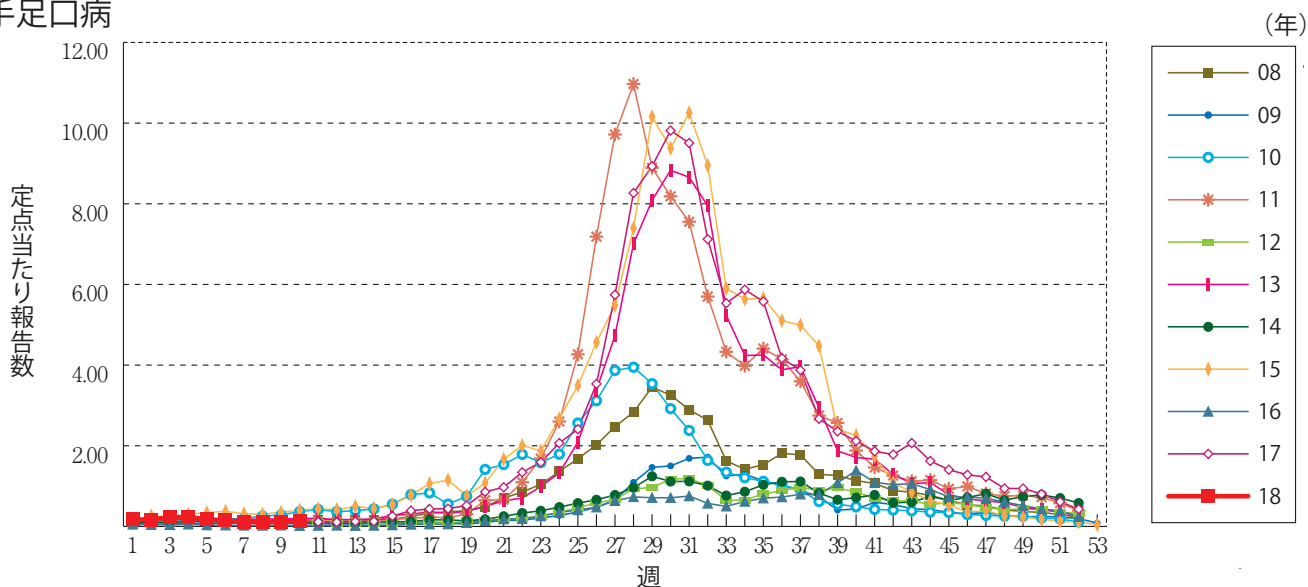
感染性胃腸炎



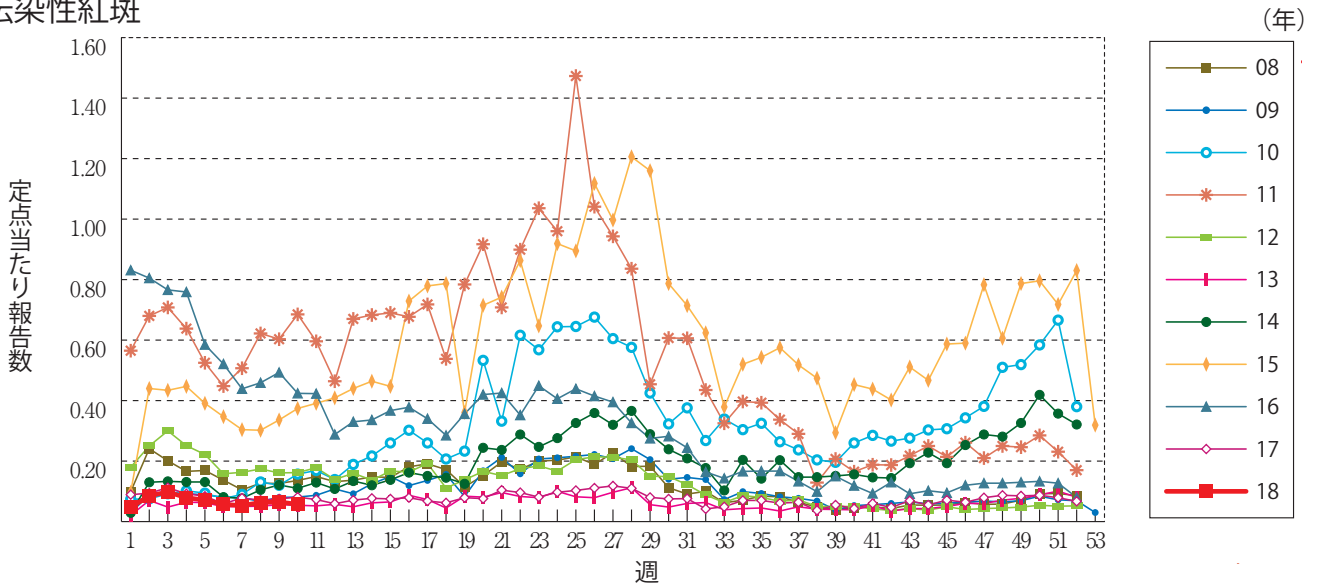
水痘



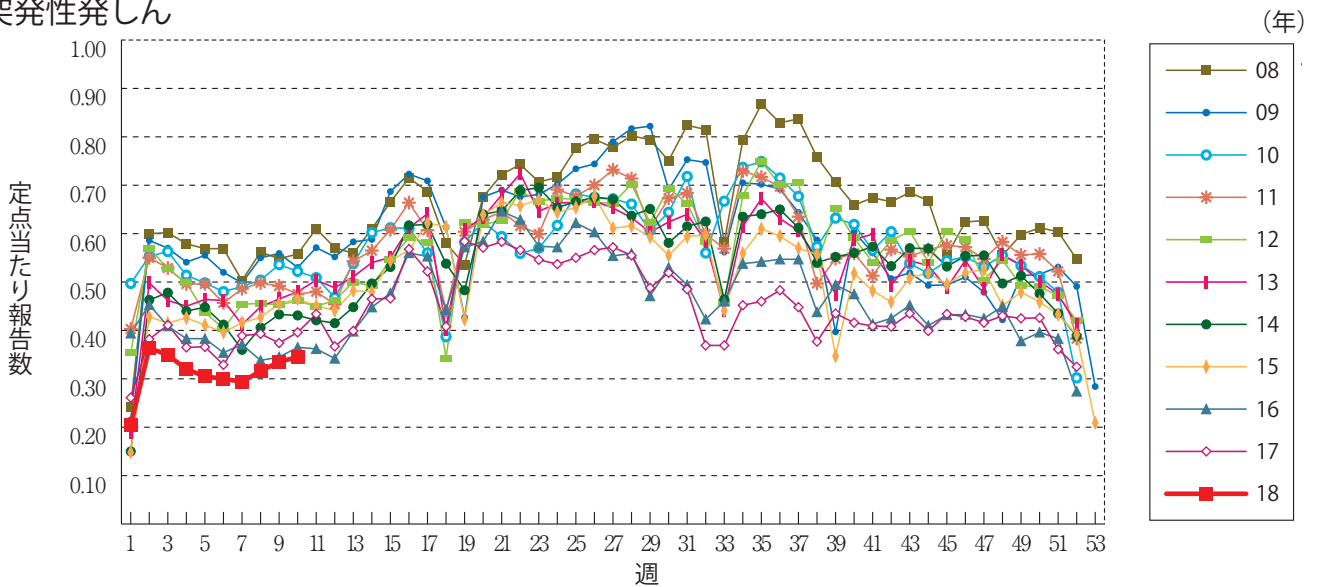
手足口病



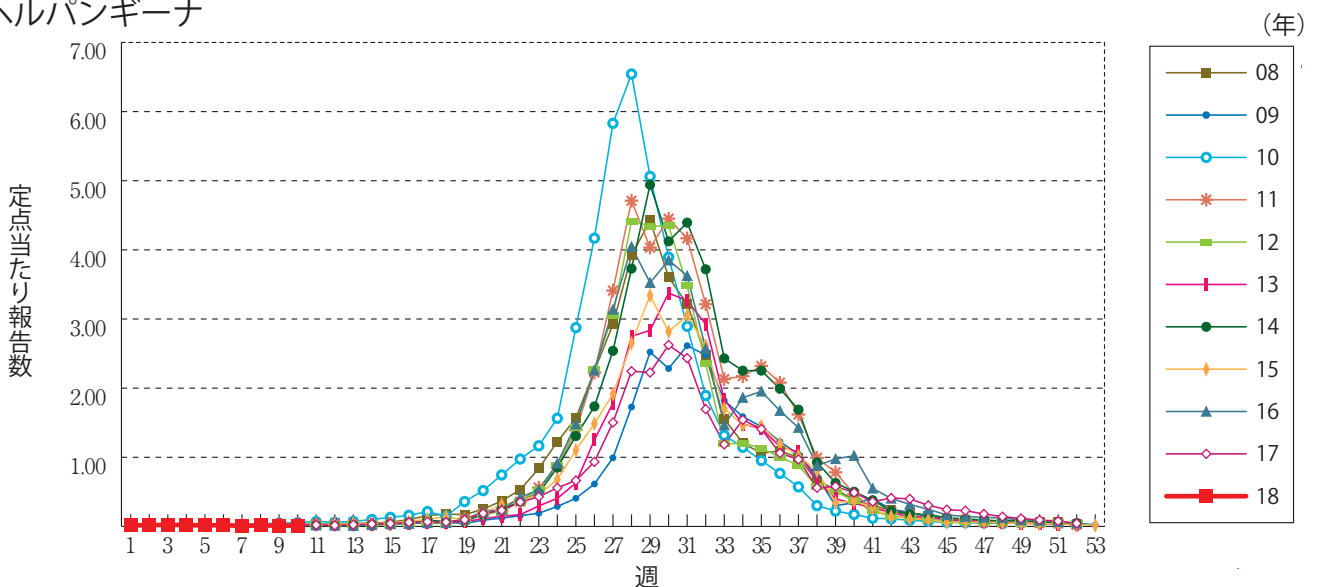
伝染性紅斑



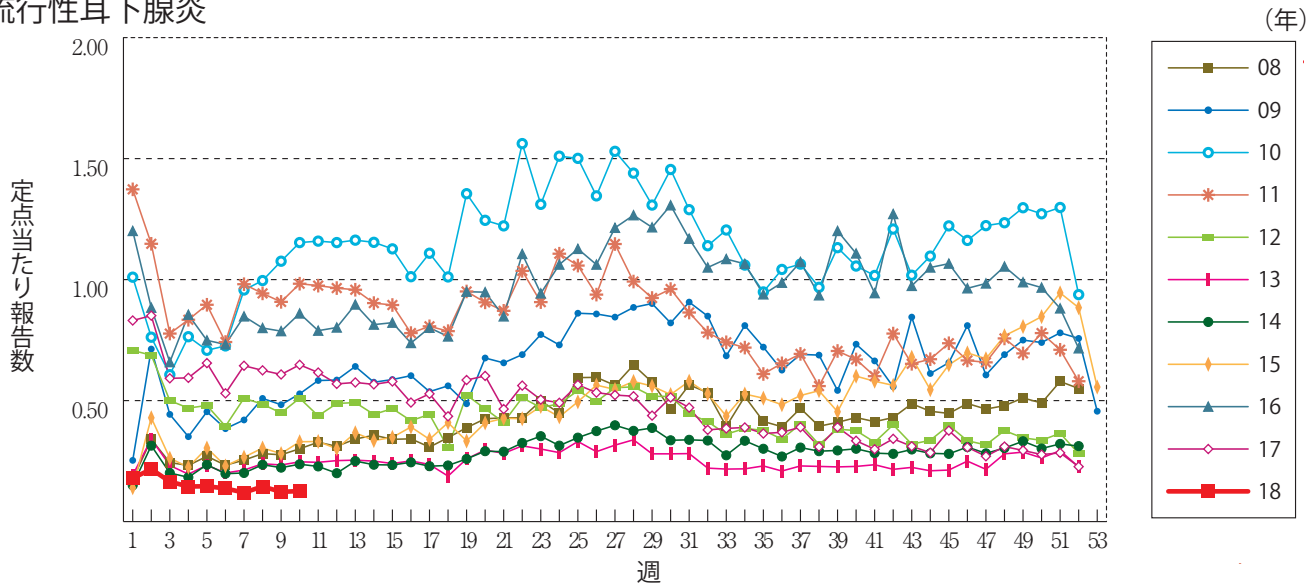
突発性発しん



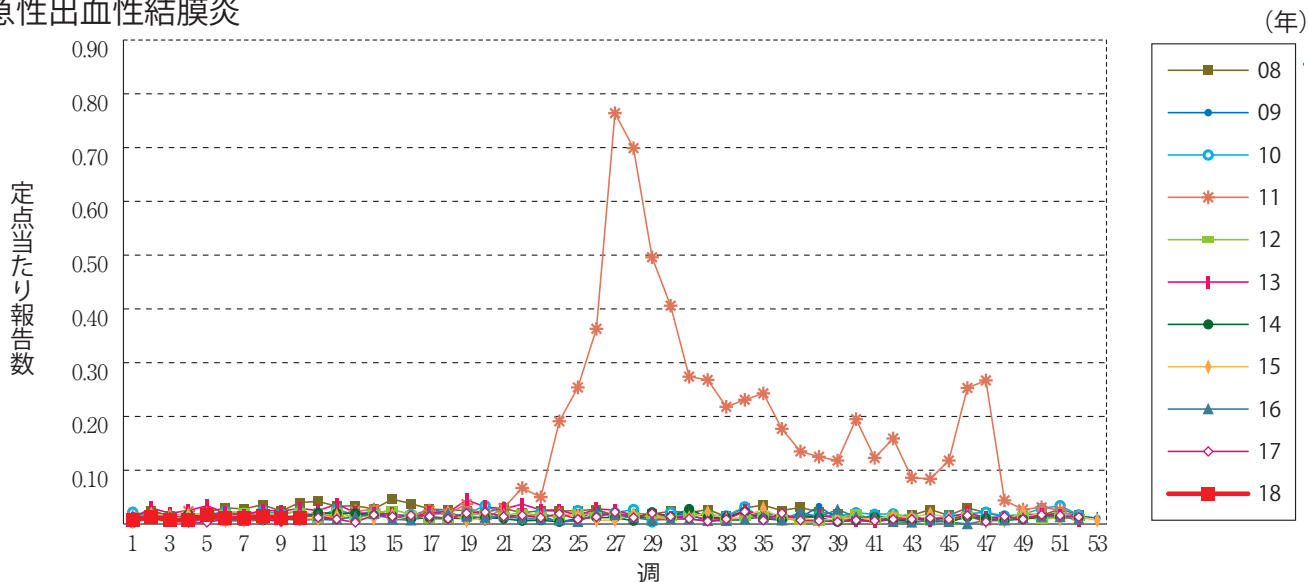
ヘルパンギーナ



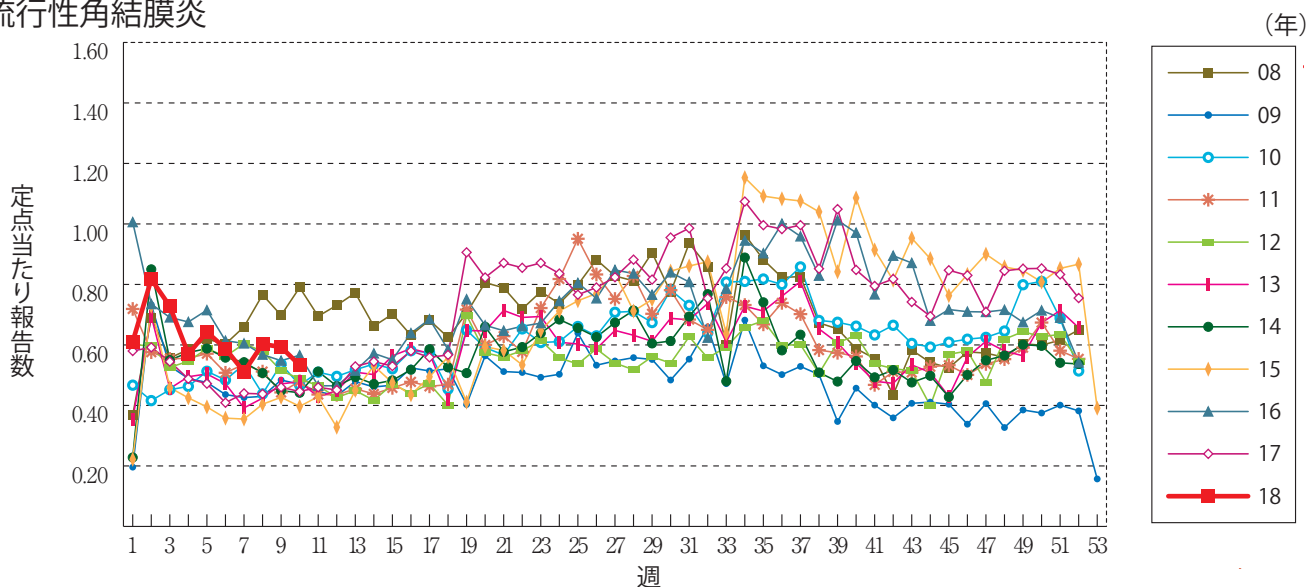
流行性耳下腺炎



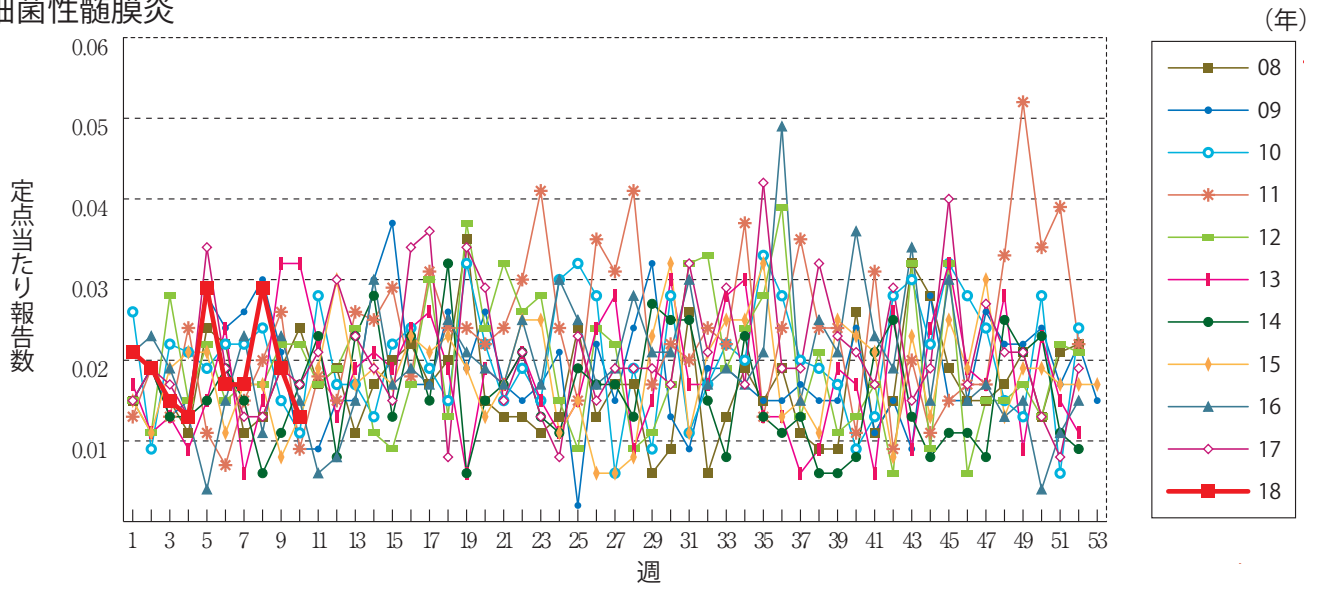
急性出血性結膜炎



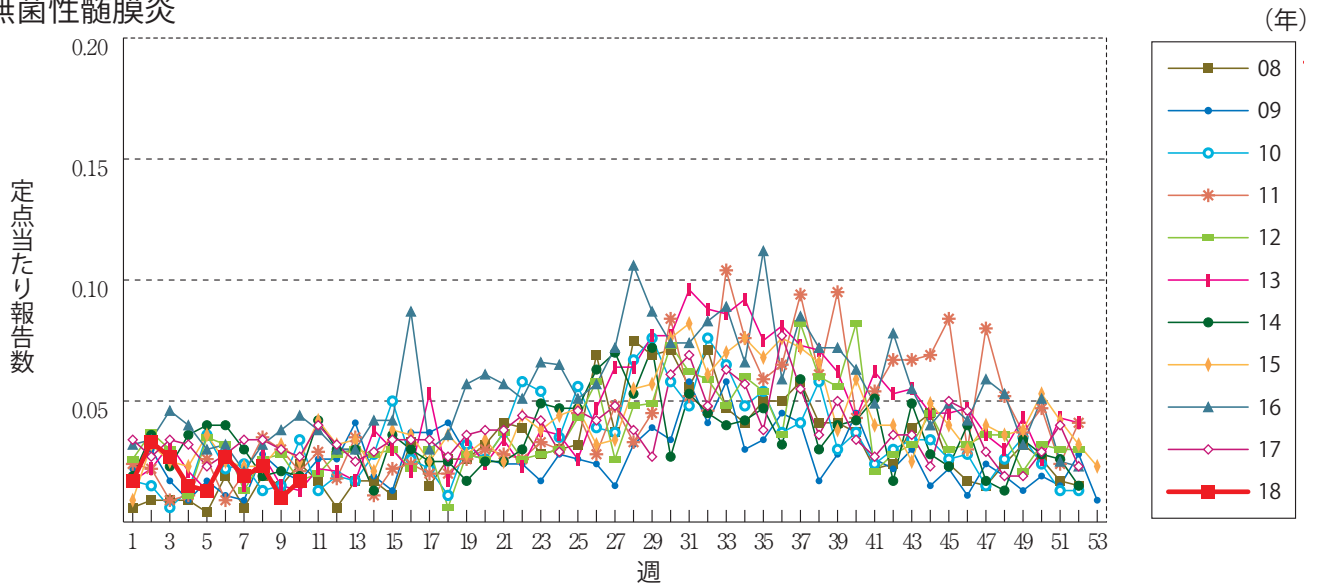
流行性角結膜炎



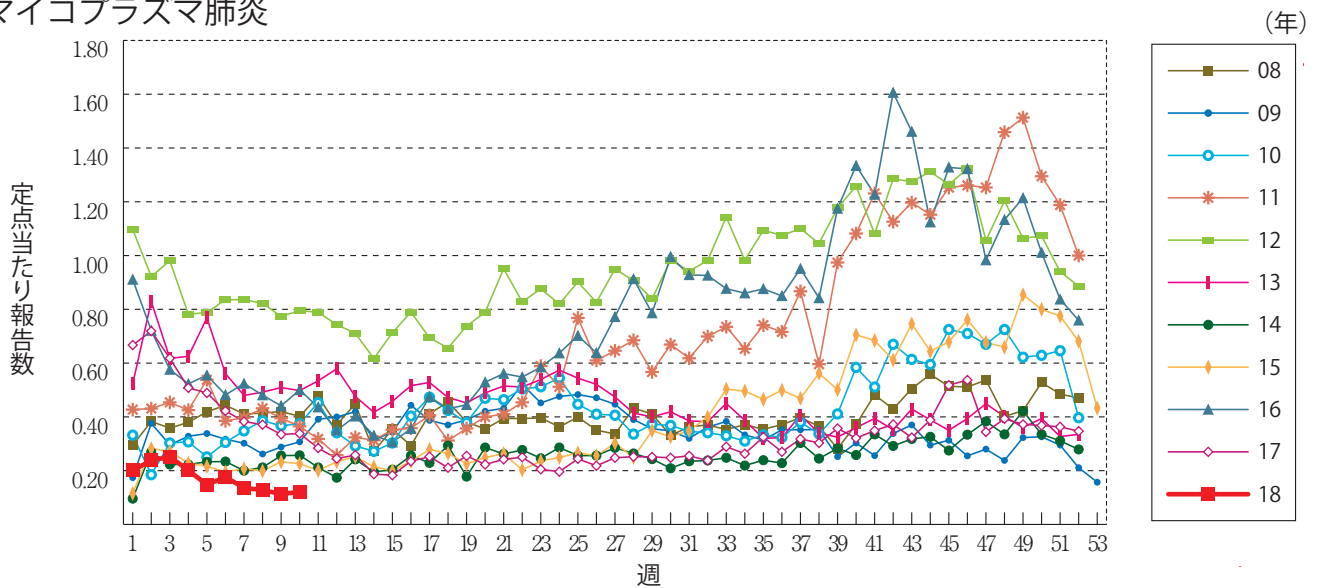
細菌性髄膜炎



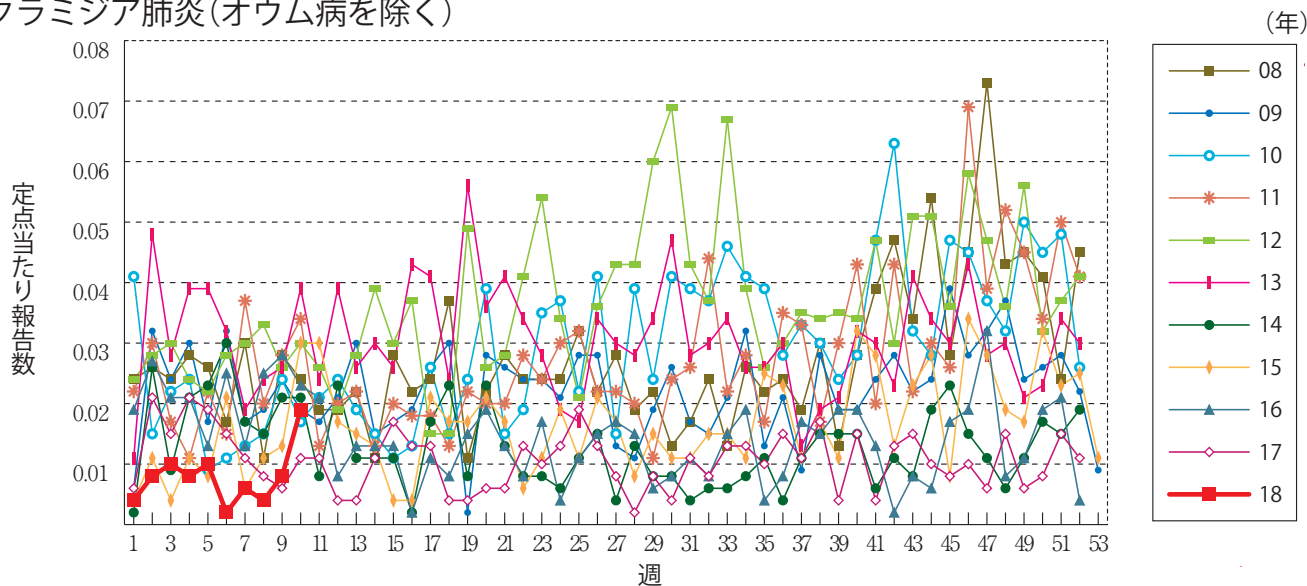
無菌性髄膜炎



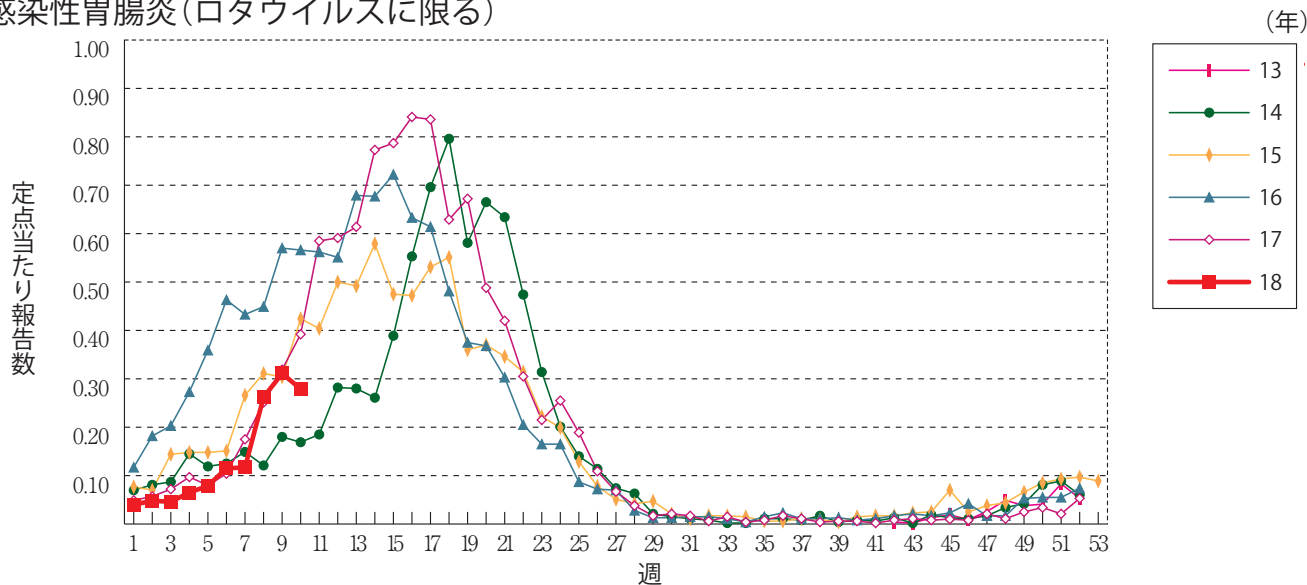
マイコプラズマ肺炎



クラミジア肺炎(オウム病を除く)



感染性胃腸炎(ロタウイルスに限る)



RSウイルス感染症 ※2018年第9週より定点当たり報告数の表示に変更されました。





10週のデータ

注) 表中の報告数は3月14日集計分であり、その後の報告は次週以降の累積に反映されます。
 新型インフルエンザは掲載していません。

報告数・累積報告数, 疾病・都道府県別

2018年10週

	エボラ出血熱		クリミア・コンゴ出血熱		痘 瘡		南米出血熱		ペスト		マールブルグ病		ラッサ熱		急性灰白髄炎		結 核	
	報告数	累積	報告数	累積	報告数	累積	報告数	累積	報告数	累積	報告数	累積	報告数	累積	報告数	累積	報告数	累積
総 数	-	-	-	-	-	-	-	-	-	-	-	-	-	-	-	-	354	3680
北海道	-	-	-	-	-	-	-	-	-	-	-	-	-	-	-	-	11	112
青森県	-	-	-	-	-	-	-	-	-	-	-	-	-	-	-	-	2	30
岩手県	-	-	-	-	-	-	-	-	-	-	-	-	-	-	-	-	2	35
宮城県	-	-	-	-	-	-	-	-	-	-	-	-	-	-	-	-	7	57
秋田県	-	-	-	-	-	-	-	-	-	-	-	-	-	-	-	-	-	19
山形県	-	-	-	-	-	-	-	-	-	-	-	-	-	-	-	-	2	14
福島県	-	-	-	-	-	-	-	-	-	-	-	-	-	-	-	-	5	47
茨城県	-	-	-	-	-	-	-	-	-	-	-	-	-	-	-	-	7	88
栃木県	-	-	-	-	-	-	-	-	-	-	-	-	-	-	-	-	5	45
群馬県	-	-	-	-	-	-	-	-	-	-	-	-	-	-	-	-	8	39
埼玉県	-	-	-	-	-	-	-	-	-	-	-	-	-	-	-	-	11	160
千葉県	-	-	-	-	-	-	-	-	-	-	-	-	-	-	-	-	32	212
東京都	-	-	-	-	-	-	-	-	-	-	-	-	-	-	-	-	64	559
神奈川県	-	-	-	-	-	-	-	-	-	-	-	-	-	-	-	-	19	280
新潟県	-	-	-	-	-	-	-	-	-	-	-	-	-	-	-	-	4	52
富山県	-	-	-	-	-	-	-	-	-	-	-	-	-	-	-	-	3	37
石川県	-	-	-	-	-	-	-	-	-	-	-	-	-	-	-	-	4	28
福井県	-	-	-	-	-	-	-	-	-	-	-	-	-	-	-	-	4	22
山梨県	-	-	-	-	-	-	-	-	-	-	-	-	-	-	-	-	4	18
長野県	-	-	-	-	-	-	-	-	-	-	-	-	-	-	-	-	7	42
岐阜県	-	-	-	-	-	-	-	-	-	-	-	-	-	-	-	-	4	61
静岡県	-	-	-	-	-	-	-	-	-	-	-	-	-	-	-	-	8	70
愛知県	-	-	-	-	-	-	-	-	-	-	-	-	-	-	-	-	22	270
三重県	-	-	-	-	-	-	-	-	-	-	-	-	-	-	-	-	4	39
滋賀県	-	-	-	-	-	-	-	-	-	-	-	-	-	-	-	-	6	37
京都府	-	-	-	-	-	-	-	-	-	-	-	-	-	-	-	-	8	106
大阪府	-	-	-	-	-	-	-	-	-	-	-	-	-	-	-	-	22	264
兵庫県	-	-	-	-	-	-	-	-	-	-	-	-	-	-	-	-	15	142
奈良県	-	-	-	-	-	-	-	-	-	-	-	-	-	-	-	-	3	29
和歌山県	-	-	-	-	-	-	-	-	-	-	-	-	-	-	-	-	4	34
鳥取県	-	-	-	-	-	-	-	-	-	-	-	-	-	-	-	-	-	10
島根県	-	-	-	-	-	-	-	-	-	-	-	-	-	-	-	-	1	19
岡山県	-	-	-	-	-	-	-	-	-	-	-	-	-	-	-	-	3	51
広島県	-	-	-	-	-	-	-	-	-	-	-	-	-	-	-	-	4	77
山口県	-	-	-	-	-	-	-	-	-	-	-	-	-	-	-	-	3	30
徳島県	-	-	-	-	-	-	-	-	-	-	-	-	-	-	-	-	3	25
香川県	-	-	-	-	-	-	-	-	-	-	-	-	-	-	-	-	-	20
愛媛県	-	-	-	-	-	-	-	-	-	-	-	-	-	-	-	-	3	31
高知県	-	-	-	-	-	-	-	-	-	-	-	-	-	-	-	-	1	21
福岡県	-	-	-	-	-	-	-	-	-	-	-	-	-	-	-	-	14	144
佐賀県	-	-	-	-	-	-	-	-	-	-	-	-	-	-	-	-	-	19
長崎県	-	-	-	-	-	-	-	-	-	-	-	-	-	-	-	-	5	50
熊本県	-	-	-	-	-	-	-	-	-	-	-	-	-	-	-	-	1	33
大分県	-	-	-	-	-	-	-	-	-	-	-	-	-	-	-	-	4	38
宮崎県	-	-	-	-	-	-	-	-	-	-	-	-	-	-	-	-	4	37
鹿児島県	-	-	-	-	-	-	-	-	-	-	-	-	-	-	-	-	2	51
沖縄県	-	-	-	-	-	-	-	-	-	-	-	-	-	-	-	-	9	76

* 病原体がSARSコロナウイルスであるものに限る。
 ** 病原体がMERSコロナウイルスであるものに限る。2014年7月26日より届出対象疾患となりました。
 *** 2013年5月6日より届出対象疾患となりました。

報告数・累積報告数, 疾病・都道府県別

2018年10週

	ジフテリア		重症急性 呼吸器症候群*		中東呼吸器 症候群**		鳥インフル エンザ(H5N1)		鳥インフル エンザ(H7N9)***		コレラ		細菌性赤痢		腸管出血性 大腸菌感染症		腸チフス	
	報告数	累積	報告数	累積	報告数	累積	報告数	累積	報告数	累積	報告数	累積	報告数	累積	報告数	累積	報告数	累積
総数	-	-	-	-	-	-	-	-	-	-	2	3	39	12	116	-	11	
北海道	-	-	-	-	-	-	-	-	-	-	-	-	3	-	11	-	-	
青森県	-	-	-	-	-	-	-	-	-	-	-	1	2	-	1	-	-	
岩手県	-	-	-	-	-	-	-	-	-	-	-	-	-	-	3	-	-	
宮城県	-	-	-	-	-	-	-	-	-	-	-	-	-	1	2	-	-	
秋田県	-	-	-	-	-	-	-	-	-	-	-	-	-	-	-	-	-	
山形県	-	-	-	-	-	-	-	-	-	-	-	-	-	-	3	-	1	
福島県	-	-	-	-	-	-	-	-	-	-	-	-	-	-	-	-	-	
茨城県	-	-	-	-	-	-	-	-	-	-	-	-	-	-	6	-	-	
栃木県	-	-	-	-	-	-	-	-	-	-	-	-	-	1	3	-	-	
群馬県	-	-	-	-	-	-	-	-	-	-	-	-	-	-	-	-	-	
埼玉県	-	-	-	-	-	-	-	-	-	-	1	-	3	-	5	-	1	
千葉県	-	-	-	-	-	-	-	-	-	-	-	-	3	1	5	-	-	
東京都	-	-	-	-	-	-	-	-	-	-	-	1	12	-	8	-	2	
神奈川県	-	-	-	-	-	-	-	-	-	-	-	1	4	-	11	-	-	
新潟県	-	-	-	-	-	-	-	-	-	-	-	-	-	-	1	-	-	
富山県	-	-	-	-	-	-	-	-	-	-	-	-	-	-	-	-	-	
石川県	-	-	-	-	-	-	-	-	-	-	-	-	-	-	4	-	-	
福井県	-	-	-	-	-	-	-	-	-	-	-	-	-	-	2	-	-	
山梨県	-	-	-	-	-	-	-	-	-	-	-	-	-	-	-	-	-	
長野県	-	-	-	-	-	-	-	-	-	-	-	-	-	1	2	-	-	
岐阜県	-	-	-	-	-	-	-	-	-	-	-	-	-	-	2	-	4	
静岡県	-	-	-	-	-	-	-	-	-	-	-	1	-	3	-	-	-	
愛知県	-	-	-	-	-	-	-	-	-	-	-	2	2	4	-	-	-	
三重県	-	-	-	-	-	-	-	-	-	-	-	2	-	1	-	-	-	
滋賀県	-	-	-	-	-	-	-	-	-	-	-	-	-	-	1	-	-	
京都府	-	-	-	-	-	-	-	-	-	-	-	-	-	-	2	-	-	
大阪府	-	-	-	-	-	-	-	-	-	-	-	-	3	-	1	-	1	
兵庫県	-	-	-	-	-	-	-	-	-	-	1	-	-	1	7	-	-	
奈良県	-	-	-	-	-	-	-	-	-	-	-	-	-	-	2	-	-	
和歌山県	-	-	-	-	-	-	-	-	-	-	-	-	-	-	-	-	-	
鳥取県	-	-	-	-	-	-	-	-	-	-	-	-	-	-	-	-	-	
島根県	-	-	-	-	-	-	-	-	-	-	-	-	-	-	-	-	-	
岡山県	-	-	-	-	-	-	-	-	-	-	-	-	-	-	1	-	1	
広島県	-	-	-	-	-	-	-	-	-	-	-	-	2	-	3	-	-	
山口県	-	-	-	-	-	-	-	-	-	-	-	-	-	-	-	-	-	
徳島県	-	-	-	-	-	-	-	-	-	-	-	-	-	-	-	-	-	
香川県	-	-	-	-	-	-	-	-	-	-	-	-	-	-	-	-	-	
愛媛県	-	-	-	-	-	-	-	-	-	-	-	-	-	-	2	-	-	
高知県	-	-	-	-	-	-	-	-	-	-	-	-	-	-	-	-	-	
福岡県	-	-	-	-	-	-	-	-	-	-	-	-	-	3	10	-	1	
佐賀県	-	-	-	-	-	-	-	-	-	-	-	-	-	-	-	-	-	
長崎県	-	-	-	-	-	-	-	-	-	-	-	-	2	-	1	-	-	
熊本県	-	-	-	-	-	-	-	-	-	-	-	-	-	-	-	-	-	
大分県	-	-	-	-	-	-	-	-	-	-	-	-	-	-	-	-	-	
宮崎県	-	-	-	-	-	-	-	-	-	-	-	-	-	-	-	-	-	
鹿児島県	-	-	-	-	-	-	-	-	-	-	-	-	-	2	9	-	-	
沖縄県	-	-	-	-	-	-	-	-	-	-	-	-	-	-	-	-	-	

報告数・累積報告数, 疾病・都道府県別

2018年10週

	パラチフス		E型肝炎		ウエストナイル熱		A型肝炎		エキノコックス症		黄熱		オウム病		オムスク出血熱		回帰熱	
	報告数	累積	報告数	累積	報告数	累積	報告数	累積	報告数	累積	報告数	累積	報告数	累積	報告数	累積	報告数	累積
総数	1	5	6	55	-	-	11	90	-	1	-	-	-	-	-	-	-	-
北海道	-	-	2	12	-	-	-	-	-	1	-	-	-	-	-	-	-	-
青森県	-	-	-	-	-	-	-	1	-	-	-	-	-	-	-	-	-	-
岩手県	-	-	-	-	-	-	-	1	-	-	-	-	-	-	-	-	-	-
宮城県	-	-	-	-	-	-	-	1	-	-	-	-	-	-	-	-	-	-
秋田県	-	-	-	-	-	-	-	-	-	-	-	-	-	-	-	-	-	-
山形県	-	-	-	-	-	-	-	-	-	-	-	-	-	-	-	-	-	-
福島県	-	-	-	2	-	-	1	1	-	-	-	-	-	-	-	-	-	-
茨城県	-	-	-	-	-	-	-	1	-	-	-	-	-	-	-	-	-	-
栃木県	-	-	-	-	-	-	1	1	-	-	-	-	-	-	-	-	-	-
群馬県	-	-	-	-	-	-	-	1	-	-	-	-	-	-	-	-	-	-
埼玉県	-	-	1	5	-	-	-	1	-	-	-	-	-	-	-	-	-	-
千葉県	-	-	-	2	-	-	-	4	-	-	-	-	-	-	-	-	-	-
東京都	1	3	2	14	-	-	3	42	-	-	-	-	-	-	-	-	-	-
神奈川県	-	-	-	3	-	-	2	8	-	-	-	-	-	-	-	-	-	-
新潟県	-	-	-	1	-	-	1	2	-	-	-	-	-	-	-	-	-	-
富山県	-	-	-	-	-	-	-	1	-	-	-	-	-	-	-	-	-	-
石川県	-	-	-	-	-	-	-	-	-	-	-	-	-	-	-	-	-	-
福井県	-	-	-	1	-	-	-	-	-	-	-	-	-	-	-	-	-	-
山梨県	-	-	-	2	-	-	-	-	-	-	-	-	-	-	-	-	-	-
長野県	-	-	-	2	-	-	-	-	-	-	-	-	-	-	-	-	-	-
岐阜県	-	1	-	1	-	-	-	-	-	-	-	-	-	-	-	-	-	-
静岡県	-	-	-	-	-	-	-	-	-	-	-	-	-	-	-	-	-	-
愛知県	-	-	-	2	-	-	-	-	-	-	-	-	-	-	-	-	-	-
三重県	-	1	-	-	-	-	-	1	-	-	-	-	-	-	-	-	-	-
滋賀県	-	-	-	1	-	-	-	-	-	-	-	-	-	-	-	-	-	-
京都府	-	-	-	-	-	-	-	-	-	-	-	-	-	-	-	-	-	-
大阪府	-	-	-	1	-	-	-	1	-	-	-	-	-	-	-	-	-	-
兵庫県	-	-	-	3	-	-	1	2	-	-	-	-	-	-	-	-	-	-
奈良県	-	-	-	-	-	-	-	-	-	-	-	-	-	-	-	-	-	-
和歌山県	-	-	-	-	-	-	-	1	-	-	-	-	-	-	-	-	-	-
鳥取県	-	-	-	-	-	-	-	-	-	-	-	-	-	-	-	-	-	-
島根県	-	-	-	-	-	-	-	-	-	-	-	-	-	-	-	-	-	-
岡山県	-	-	-	1	-	-	-	-	-	-	-	-	-	-	-	-	-	-
広島県	-	-	-	-	-	-	-	1	-	-	-	-	-	-	-	-	-	-
山口県	-	-	-	-	-	-	-	-	-	-	-	-	-	-	-	-	-	-
徳島県	-	-	-	-	-	-	-	-	-	-	-	-	-	-	-	-	-	-
香川県	-	-	-	-	-	-	-	1	-	-	-	-	-	-	-	-	-	-
愛媛県	-	-	-	-	-	-	-	1	-	-	-	-	-	-	-	-	-	-
高知県	-	-	-	-	-	-	-	-	-	-	-	-	-	-	-	-	-	-
福岡県	-	-	-	-	-	-	-	1	-	-	-	-	-	-	-	-	-	-
佐賀県	-	-	-	-	-	-	-	1	-	-	-	-	-	-	-	-	-	-
長崎県	-	-	-	-	-	-	-	-	-	-	-	-	-	-	-	-	-	-
熊本県	-	-	-	-	-	-	-	-	-	-	-	-	-	-	-	-	-	-
大分県	-	-	-	-	-	-	-	-	-	-	-	-	-	-	-	-	-	-
宮崎県	-	-	1	2	-	-	2	15	-	-	-	-	-	-	-	-	-	-
鹿児島県	-	-	-	-	-	-	-	-	-	-	-	-	-	-	-	-	-	-
沖縄県	-	-	-	-	-	-	-	-	-	-	-	-	-	-	-	-	-	-

*2016年2月15日より届出対象疾患となりました。

**2013年3月4日より届出対象疾患となりました。

報告数・累積報告数, 疾病・都道府県別

2018年10週

	キャサナル 森林病		Q 熱		狂犬病		コクシジ オイドス症		サル痘		ジカウイルス 感染症*		重症熱性血小板 減少症候群**		腎症候性出血熱		西部ウマ脳炎	
	報告数	累積	報告数	累積	報告数	累積	報告数	累積	報告数	累積	報告数	累積	報告数	累積	報告数	累積	報告数	累積
総 数	-	-	-	1	-	-	-	-	-	-	-	-	-	-	-	-	-	-
北海道	-	-	-	-	-	-	-	-	-	-	-	-	-	-	-	-	-	-
青森県	-	-	-	-	-	-	-	-	-	-	-	-	-	-	-	-	-	-
岩手県	-	-	-	-	-	-	-	-	-	-	-	-	-	-	-	-	-	-
宮城県	-	-	-	-	-	-	-	-	-	-	-	-	-	-	-	-	-	-
秋田県	-	-	-	-	-	-	-	-	-	-	-	-	-	-	-	-	-	-
山形県	-	-	-	-	-	-	-	-	-	-	-	-	-	-	-	-	-	-
福島県	-	-	-	-	-	-	-	-	-	-	-	-	-	-	-	-	-	-
茨城県	-	-	-	-	-	-	-	-	-	-	-	-	-	-	-	-	-	-
栃木県	-	-	-	-	-	-	-	-	-	-	-	-	-	-	-	-	-	-
群馬県	-	-	-	-	-	-	-	-	-	-	-	-	-	-	-	-	-	-
埼玉県	-	-	-	-	-	-	-	-	-	-	-	-	-	-	-	-	-	-
千葉県	-	-	-	-	-	-	-	-	-	-	-	-	-	-	-	-	-	-
東京都	-	-	-	-	-	-	-	-	-	-	-	-	-	-	-	-	-	-
神奈川県	-	-	-	-	-	-	-	-	-	-	-	-	-	-	-	-	-	-
新潟県	-	-	-	-	-	-	-	-	-	-	-	-	-	-	-	-	-	-
富山県	-	-	-	-	-	-	-	-	-	-	-	-	-	-	-	-	-	-
石川県	-	-	-	-	-	-	-	-	-	-	-	-	-	-	-	-	-	-
福井県	-	-	-	-	-	-	-	-	-	-	-	-	-	-	-	-	-	-
山梨県	-	-	-	-	-	-	-	-	-	-	-	-	-	-	-	-	-	-
長野県	-	-	-	-	-	-	-	-	-	-	-	-	-	-	-	-	-	-
岐阜県	-	-	-	-	-	-	-	-	-	-	-	-	-	-	-	-	-	-
静岡県	-	-	-	-	-	-	-	-	-	-	-	-	-	-	-	-	-	-
愛知県	-	-	-	-	-	-	-	-	-	-	-	-	-	-	-	-	-	-
三重県	-	-	-	-	-	-	-	-	-	-	-	-	-	-	-	-	-	-
滋賀県	-	-	-	-	-	-	-	-	-	-	-	-	-	-	-	-	-	-
京都府	-	-	-	-	-	-	-	-	-	-	-	-	-	-	-	-	-	-
大阪府	-	-	-	-	-	-	-	-	-	-	-	-	-	-	-	-	-	-
兵庫県	-	-	-	1	-	-	-	-	-	-	-	-	-	-	-	-	-	-
奈良県	-	-	-	-	-	-	-	-	-	-	-	-	-	-	-	-	-	-
和歌山県	-	-	-	-	-	-	-	-	-	-	-	-	-	-	-	-	-	-
鳥取県	-	-	-	-	-	-	-	-	-	-	-	-	-	-	-	-	-	-
島根県	-	-	-	-	-	-	-	-	-	-	-	-	-	-	-	-	-	-
岡山県	-	-	-	-	-	-	-	-	-	-	-	-	-	-	-	-	-	-
広島県	-	-	-	-	-	-	-	-	-	-	-	-	-	-	-	-	-	-
山口県	-	-	-	-	-	-	-	-	-	-	-	-	-	-	-	-	-	-
徳島県	-	-	-	-	-	-	-	-	-	-	-	-	-	-	-	-	-	-
香川県	-	-	-	-	-	-	-	-	-	-	-	-	-	-	-	-	-	-
愛媛県	-	-	-	-	-	-	-	-	-	-	-	-	-	-	-	-	-	-
高知県	-	-	-	-	-	-	-	-	-	-	-	-	-	-	-	-	-	-
福岡県	-	-	-	-	-	-	-	-	-	-	-	-	-	-	-	-	-	-
佐賀県	-	-	-	-	-	-	-	-	-	-	-	-	-	-	-	-	-	-
長崎県	-	-	-	-	-	-	-	-	-	-	-	-	-	-	-	-	-	-
熊本県	-	-	-	-	-	-	-	-	-	-	-	-	-	-	-	-	-	-
大分県	-	-	-	-	-	-	-	-	-	-	-	-	-	-	-	-	-	-
宮崎県	-	-	-	-	-	-	-	-	-	-	-	-	-	-	-	-	-	-
鹿児島県	-	-	-	-	-	-	-	-	-	-	-	-	-	-	-	-	-	-
沖縄県	-	-	-	-	-	-	-	-	-	-	-	-	-	-	-	-	-	-

*鳥インフルエンザ(H5N1及びH7N9)を除く。

報告数・累積報告数, 疾病・都道府県別

2018年10週

	ダニ媒介脳炎		炭 疽		チクングニア熱		つつが虫病		デング熱		東部ウマ脳炎		鳥インフルエンザ*		ニパウイルス感染症		日本紅斑熱	
	報告数	累積	報告数	累積	報告数	累積	報告数	累積	報告数	累積	報告数	累積	報告数	累積	報告数	累積	報告数	累積
総 数	-	-	-	-	-	-	1	38	3	20	-	-	-	-	-	-	-	1
北海道	-	-	-	-	-	-	-	-	-	1	-	-	-	-	-	-	-	-
青森県	-	-	-	-	-	-	-	-	-	-	-	-	-	-	-	-	-	-
岩手県	-	-	-	-	-	-	-	-	-	-	-	-	-	-	-	-	-	-
宮城県	-	-	-	-	-	-	-	1	-	-	-	-	-	-	-	-	-	-
秋田県	-	-	-	-	-	-	-	-	-	-	-	-	-	-	-	-	-	-
山形県	-	-	-	-	-	-	-	-	-	-	-	-	-	-	-	-	-	-
福島県	-	-	-	-	-	-	-	-	-	-	-	-	-	-	-	-	-	-
茨城県	-	-	-	-	-	-	-	2	-	-	-	-	-	-	-	-	-	-
栃木県	-	-	-	-	-	-	-	-	-	-	-	-	-	-	-	-	-	-
群馬県	-	-	-	-	-	-	-	-	-	1	-	-	-	-	-	-	-	-
埼玉県	-	-	-	-	-	-	-	1	-	-	-	-	-	-	-	-	-	-
千葉県	-	-	-	-	-	-	-	5	1	1	-	-	-	-	-	-	-	-
東京都	-	-	-	-	-	-	-	4	1	11	-	-	-	-	-	-	-	-
神奈川県	-	-	-	-	-	-	-	1	-	-	-	-	-	-	-	-	-	-
新潟県	-	-	-	-	-	-	-	-	-	2	-	-	-	-	-	-	-	-
富山県	-	-	-	-	-	-	-	-	-	-	-	-	-	-	-	-	-	-
石川県	-	-	-	-	-	-	-	-	-	-	-	-	-	-	-	-	-	-
福井県	-	-	-	-	-	-	-	-	-	-	-	-	-	-	-	-	-	-
山梨県	-	-	-	-	-	-	-	-	-	-	-	-	-	-	-	-	-	-
長野県	-	-	-	-	-	-	-	-	-	-	-	-	-	-	-	-	-	1
岐阜県	-	-	-	-	-	-	-	4	-	-	-	-	-	-	-	-	-	-
静岡県	-	-	-	-	-	-	-	1	-	-	-	-	-	-	-	-	-	-
愛知県	-	-	-	-	-	-	-	-	1	2	-	-	-	-	-	-	-	-
三重県	-	-	-	-	-	-	-	-	-	-	-	-	-	-	-	-	-	-
滋賀県	-	-	-	-	-	-	-	-	-	-	-	-	-	-	-	-	-	-
京都府	-	-	-	-	-	-	-	-	-	-	-	-	-	-	-	-	-	-
大阪府	-	-	-	-	-	-	-	-	-	-	-	-	-	-	-	-	-	-
兵庫県	-	-	-	-	-	-	-	-	-	1	-	-	-	-	-	-	-	-
奈良県	-	-	-	-	-	-	-	-	-	-	-	-	-	-	-	-	-	-
和歌山県	-	-	-	-	-	-	-	1	-	-	-	-	-	-	-	-	-	-
鳥取県	-	-	-	-	-	-	-	-	-	-	-	-	-	-	-	-	-	-
島根県	-	-	-	-	-	-	-	-	-	-	-	-	-	-	-	-	-	-
岡山県	-	-	-	-	-	-	-	1	-	-	-	-	-	-	-	-	-	-
広島県	-	-	-	-	-	-	-	1	-	-	-	-	-	-	-	-	-	-
山口県	-	-	-	-	-	-	-	1	-	-	-	-	-	-	-	-	-	-
徳島県	-	-	-	-	-	-	-	-	-	-	-	-	-	-	-	-	-	-
香川県	-	-	-	-	-	-	-	-	-	-	-	-	-	-	-	-	-	-
愛媛県	-	-	-	-	-	-	-	-	-	-	-	-	-	-	-	-	-	-
高知県	-	-	-	-	-	-	-	-	-	-	-	-	-	-	-	-	-	-
福岡県	-	-	-	-	-	-	-	1	-	-	-	-	-	-	-	-	-	-
佐賀県	-	-	-	-	-	-	-	-	-	-	-	-	-	-	-	-	-	-
長崎県	-	-	-	-	-	-	-	-	-	-	-	-	-	-	-	-	-	-
熊本県	-	-	-	-	-	-	-	-	-	-	-	-	-	-	-	-	-	-
大分県	-	-	-	-	-	-	-	-	-	1	-	-	-	-	-	-	-	-
宮崎県	-	-	-	-	-	-	-	1	-	-	-	-	-	-	-	-	-	-
鹿児島県	-	-	-	-	-	-	1	13	-	-	-	-	-	-	-	-	-	-
沖縄県	-	-	-	-	-	-	-	-	-	-	-	-	-	-	-	-	-	-

報告数・累積報告数, 疾病・都道府県別

2018年10週

	日本脳炎		ハンタウイルス 肺症候群		Bウイルス病		鼻 疽		ブルセラ症		ベネズエラ ウマ脳炎		ヘンドラウイルス 感 染 症		発しんチフス		ボツリヌス症	
	報告数	累積	報告数	累積	報告数	累積	報告数	累積	報告数	累積	報告数	累積	報告数	累積	報告数	累積	報告数	累積
総 数	-	-	-	-	-	-	-	-	1	1	-	-	-	-	-	-	-	1
北海道	-	-	-	-	-	-	-	-	-	-	-	-	-	-	-	-	-	-
青森県	-	-	-	-	-	-	-	-	-	-	-	-	-	-	-	-	-	-
岩手県	-	-	-	-	-	-	-	-	-	-	-	-	-	-	-	-	-	-
宮城県	-	-	-	-	-	-	-	-	-	-	-	-	-	-	-	-	-	-
秋田県	-	-	-	-	-	-	-	-	-	-	-	-	-	-	-	-	-	-
山形県	-	-	-	-	-	-	-	-	-	-	-	-	-	-	-	-	-	-
福島県	-	-	-	-	-	-	-	-	-	-	-	-	-	-	-	-	-	-
茨城県	-	-	-	-	-	-	-	-	-	-	-	-	-	-	-	-	-	-
栃木県	-	-	-	-	-	-	-	-	-	-	-	-	-	-	-	-	-	-
群馬県	-	-	-	-	-	-	-	-	-	-	-	-	-	-	-	-	-	-
埼玉県	-	-	-	-	-	-	-	-	-	-	-	-	-	-	-	-	-	-
千葉県	-	-	-	-	-	-	-	-	1	1	-	-	-	-	-	-	-	-
東京都	-	-	-	-	-	-	-	-	-	-	-	-	-	-	-	-	-	1
神奈川県	-	-	-	-	-	-	-	-	-	-	-	-	-	-	-	-	-	-
新潟県	-	-	-	-	-	-	-	-	-	-	-	-	-	-	-	-	-	-
富山県	-	-	-	-	-	-	-	-	-	-	-	-	-	-	-	-	-	-
石川県	-	-	-	-	-	-	-	-	-	-	-	-	-	-	-	-	-	-
福井県	-	-	-	-	-	-	-	-	-	-	-	-	-	-	-	-	-	-
山梨県	-	-	-	-	-	-	-	-	-	-	-	-	-	-	-	-	-	-
長野県	-	-	-	-	-	-	-	-	-	-	-	-	-	-	-	-	-	-
岐阜県	-	-	-	-	-	-	-	-	-	-	-	-	-	-	-	-	-	-
静岡県	-	-	-	-	-	-	-	-	-	-	-	-	-	-	-	-	-	-
愛知県	-	-	-	-	-	-	-	-	-	-	-	-	-	-	-	-	-	-
三重県	-	-	-	-	-	-	-	-	-	-	-	-	-	-	-	-	-	-
滋賀県	-	-	-	-	-	-	-	-	-	-	-	-	-	-	-	-	-	-
京都府	-	-	-	-	-	-	-	-	-	-	-	-	-	-	-	-	-	-
大阪府	-	-	-	-	-	-	-	-	-	-	-	-	-	-	-	-	-	-
兵庫県	-	-	-	-	-	-	-	-	-	-	-	-	-	-	-	-	-	-
奈良県	-	-	-	-	-	-	-	-	-	-	-	-	-	-	-	-	-	-
和歌山県	-	-	-	-	-	-	-	-	-	-	-	-	-	-	-	-	-	-
鳥取県	-	-	-	-	-	-	-	-	-	-	-	-	-	-	-	-	-	-
島根県	-	-	-	-	-	-	-	-	-	-	-	-	-	-	-	-	-	-
岡山県	-	-	-	-	-	-	-	-	-	-	-	-	-	-	-	-	-	-
広島県	-	-	-	-	-	-	-	-	-	-	-	-	-	-	-	-	-	-
山口県	-	-	-	-	-	-	-	-	-	-	-	-	-	-	-	-	-	-
徳島県	-	-	-	-	-	-	-	-	-	-	-	-	-	-	-	-	-	-
香川県	-	-	-	-	-	-	-	-	-	-	-	-	-	-	-	-	-	-
愛媛県	-	-	-	-	-	-	-	-	-	-	-	-	-	-	-	-	-	-
高知県	-	-	-	-	-	-	-	-	-	-	-	-	-	-	-	-	-	-
福岡県	-	-	-	-	-	-	-	-	-	-	-	-	-	-	-	-	-	-
佐賀県	-	-	-	-	-	-	-	-	-	-	-	-	-	-	-	-	-	-
長崎県	-	-	-	-	-	-	-	-	-	-	-	-	-	-	-	-	-	-
熊本県	-	-	-	-	-	-	-	-	-	-	-	-	-	-	-	-	-	-
大分県	-	-	-	-	-	-	-	-	-	-	-	-	-	-	-	-	-	-
宮崎県	-	-	-	-	-	-	-	-	-	-	-	-	-	-	-	-	-	-
鹿児島県	-	-	-	-	-	-	-	-	-	-	-	-	-	-	-	-	-	-
沖縄県	-	-	-	-	-	-	-	-	-	-	-	-	-	-	-	-	-	-

報告数・累積報告数, 疾病・都道府県別

2018年10週

	マラリア		野 兎 病		ライム病		リッサウイルス 感 染 症		リフトバレー熱		類 鼻 痘		レジオネラ症		レプトスピラ症		ロッキー山 紅 斑 熱	
	報告数	累積	報告数	累積	報告数	累積	報告数	累積	報告数	累積	報告数	累積	報告数	累積	報告数	累積	報告数	累積
総 数	3	9	-	-	-	-	-	-	-	-	-	-	16	202	-	-	-	-
北海道	1	1	-	-	-	-	-	-	-	-	-	-	1	3	-	-	-	-
青森県	-	-	-	-	-	-	-	-	-	-	-	-	-	2	-	-	-	-
岩手県	-	-	-	-	-	-	-	-	-	-	-	-	-	1	-	-	-	-
宮城県	-	-	-	-	-	-	-	-	-	-	-	-	-	4	-	-	-	-
秋田県	-	-	-	-	-	-	-	-	-	-	-	-	-	1	-	-	-	-
山形県	-	-	-	-	-	-	-	-	-	-	-	-	-	-	-	-	-	-
福島県	-	-	-	-	-	-	-	-	-	-	-	-	1	3	-	-	-	-
茨城県	1	1	-	-	-	-	-	-	-	-	-	-	-	2	-	-	-	-
栃木県	-	-	-	-	-	-	-	-	-	-	-	-	-	3	-	-	-	-
群馬県	-	-	-	-	-	-	-	-	-	-	-	-	-	4	-	-	-	-
埼玉県	-	1	-	-	-	-	-	-	-	-	-	-	2	8	-	-	-	-
千葉県	-	-	-	-	-	-	-	-	-	-	-	-	-	12	-	-	-	-
東京都	-	-	-	-	-	-	-	-	-	-	-	-	1	18	-	-	-	-
神奈川県	-	1	-	-	-	-	-	-	-	-	-	-	-	9	-	-	-	-
新潟県	-	-	-	-	-	-	-	-	-	-	-	-	1	11	-	-	-	-
富山県	-	-	-	-	-	-	-	-	-	-	-	-	2	13	-	-	-	-
石川県	-	-	-	-	-	-	-	-	-	-	-	-	-	1	-	-	-	-
福井県	-	-	-	-	-	-	-	-	-	-	-	-	-	1	-	-	-	-
山梨県	-	-	-	-	-	-	-	-	-	-	-	-	-	1	-	-	-	-
長野県	-	-	-	-	-	-	-	-	-	-	-	-	-	5	-	-	-	-
岐阜県	-	-	-	-	-	-	-	-	-	-	-	-	-	-	-	-	-	-
静岡県	-	-	-	-	-	-	-	-	-	-	-	-	1	9	-	-	-	-
愛知県	-	-	-	-	-	-	-	-	-	-	-	-	2	9	-	-	-	-
三重県	-	-	-	-	-	-	-	-	-	-	-	-	-	2	-	-	-	-
滋賀県	-	-	-	-	-	-	-	-	-	-	-	-	1	2	-	-	-	-
京都府	-	-	-	-	-	-	-	-	-	-	-	-	-	6	-	-	-	-
大阪府	1	3	-	-	-	-	-	-	-	-	-	-	3	12	-	-	-	-
兵庫県	-	1	-	-	-	-	-	-	-	-	-	-	-	8	-	-	-	-
奈良県	-	-	-	-	-	-	-	-	-	-	-	-	-	1	-	-	-	-
和歌山県	-	-	-	-	-	-	-	-	-	-	-	-	-	6	-	-	-	-
鳥取県	-	-	-	-	-	-	-	-	-	-	-	-	-	-	-	-	-	-
島根県	-	-	-	-	-	-	-	-	-	-	-	-	-	-	-	-	-	-
岡山県	-	-	-	-	-	-	-	-	-	-	-	-	-	6	-	-	-	-
広島県	-	-	-	-	-	-	-	-	-	-	-	-	-	4	-	-	-	-
山口県	-	-	-	-	-	-	-	-	-	-	-	-	-	1	-	-	-	-
徳島県	-	-	-	-	-	-	-	-	-	-	-	-	-	2	-	-	-	-
香川県	-	-	-	-	-	-	-	-	-	-	-	-	-	2	-	-	-	-
愛媛県	-	-	-	-	-	-	-	-	-	-	-	-	-	5	-	-	-	-
高知県	-	-	-	-	-	-	-	-	-	-	-	-	-	1	-	-	-	-
福岡県	-	-	-	-	-	-	-	-	-	-	-	-	-	11	-	-	-	-
佐賀県	-	-	-	-	-	-	-	-	-	-	-	-	-	2	-	-	-	-
長崎県	-	-	-	-	-	-	-	-	-	-	-	-	-	3	-	-	-	-
熊本県	-	-	-	-	-	-	-	-	-	-	-	-	-	1	-	-	-	-
大分県	-	-	-	-	-	-	-	-	-	-	-	-	1	3	-	-	-	-
宮崎県	-	-	-	-	-	-	-	-	-	-	-	-	-	-	-	-	-	-
鹿児島県	-	-	-	-	-	-	-	-	-	-	-	-	-	1	-	-	-	-
沖縄県	-	1	-	-	-	-	-	-	-	-	-	-	-	3	-	-	-	-

*E型肝炎及びA型肝炎を除く。

**2014年9月19日より届出対象疾患となりました。

***ウエストナイル脳炎、西部ウマ脳炎、ダニ媒介脳炎、東部ウマ脳炎、日本脳炎、ペネズエラウマ脳炎及びリフトバレー熱を除く。

報告数・累積報告数, 疾病・都道府県別

2018年10週

	アメーバ赤痢		ウイルス性肝炎*		カリバネム耐性 腸内細菌科細菌感染症**		急性脳炎***		クリプト スポリジウム症		クロイツフェルト ・ヤコブ病		劇症型溶血性 レンサ球菌感染症		後天性免疫不全 症候群		ジアルジア症	
	報告数	累積	報告数	累積	報告数	累積	報告数	累積	報告数	累積	報告数	累積	報告数	累積	報告数	累積	報告数	累積
総数	8	135	4	31	22	291	8	214	-	4	8	41	8	179	13	213	-	14
北海道	-	4	-	2	1	9	-	2	-	1	2	2	1	5	1	7	-	-
青森県	-	1	-	-	1	6	-	1	-	-	-	1	-	1	-	1	-	-
岩手県	-	4	-	-	-	2	-	2	-	-	-	1	-	2	-	-	-	-
宮城県	-	2	-	1	-	2	-	-	-	-	-	-	-	5	1	2	-	-
秋田県	-	-	-	1	-	2	-	2	-	-	-	-	-	2	-	-	-	-
山形県	-	-	1	1	-	4	-	-	-	-	-	-	-	1	-	1	-	1
福島県	-	3	-	-	1	7	1	3	-	-	-	1	-	-	-	2	-	-
茨城県	1	2	1	1	-	1	-	9	-	-	-	-	-	1	-	4	-	-
栃木県	-	-	-	-	-	3	-	3	-	-	-	-	-	4	-	2	-	-
群馬県	-	-	-	-	-	2	-	2	-	-	4	6	1	3	-	2	-	-
埼玉県	-	8	1	1	1	11	-	12	-	-	-	-	-	9	-	4	-	-
千葉県	1	9	-	5	-	10	3	16	-	-	-	2	-	12	-	10	-	1
東京都	1	23	-	4	1	20	-	19	-	-	-	3	-	23	2	67	-	4
神奈川県	-	9	-	-	1	24	-	18	-	-	-	6	1	12	2	13	-	1
新潟県	-	3	-	3	-	1	-	6	-	-	-	3	-	1	-	1	-	1
富山県	-	-	-	-	-	4	-	1	-	-	-	-	-	7	-	-	-	-
石川県	-	-	-	-	-	5	-	-	-	-	-	-	1	2	-	-	-	-
福井県	-	-	-	-	-	-	-	-	-	-	-	-	-	1	-	-	-	-
山梨県	-	3	-	-	-	2	1	2	-	-	-	-	-	-	-	-	-	-
長野県	-	2	-	-	1	4	-	3	-	-	-	2	-	-	-	2	-	-
岐阜県	-	-	-	-	-	1	-	-	-	-	-	-	-	6	2	4	-	1
静岡県	1	3	-	-	2	8	-	10	-	-	-	-	1	13	-	5	-	-
愛知県	-	8	-	-	2	28	1	12	-	-	-	-	1	8	-	12	-	-
三重県	-	1	-	-	1	7	-	2	-	-	-	-	-	3	-	5	-	-
滋賀県	-	-	-	-	-	2	-	1	-	-	-	2	-	2	-	-	-	-
京都府	-	4	-	1	2	11	-	2	-	-	-	-	1	3	1	4	-	-
大阪府	1	17	-	1	1	27	-	9	-	-	-	1	-	8	2	19	-	1
兵庫県	-	8	-	3	1	12	-	9	-	1	-	1	1	8	1	4	-	2
奈良県	-	2	-	-	-	2	-	3	-	-	-	-	-	4	-	1	-	-
和歌山県	-	-	-	-	-	-	-	-	-	-	-	-	-	1	-	-	-	-
鳥取県	-	1	-	-	-	1	-	-	-	-	-	-	-	1	-	-	-	-
島根県	-	-	-	-	-	1	-	1	-	-	-	-	-	-	-	-	-	-
岡山県	1	4	-	-	-	5	-	1	-	-	-	-	6	-	3	-	-	-
広島県	-	3	-	2	1	5	1	10	-	-	1	2	-	-	-	4	-	-
山口県	-	-	-	-	-	8	-	6	-	-	-	1	-	3	-	1	-	-
徳島県	-	-	-	-	-	1	-	2	-	-	-	-	-	1	-	-	-	-
香川県	-	-	-	-	-	3	-	-	-	-	-	-	-	3	-	2	-	-
愛媛県	-	1	-	-	-	1	-	-	-	-	-	1	-	1	-	2	-	-
高知県	-	-	-	-	-	1	-	-	-	-	-	1	-	2	-	2	-	1
福岡県	-	4	-	-	3	24	-	11	-	-	-	1	-	6	1	11	-	1
佐賀県	-	-	-	1	-	3	-	-	-	-	-	1	-	1	-	2	-	-
長崎県	-	-	-	-	1	8	-	1	-	-	-	1	-	3	-	2	-	-
熊本県	-	2	-	-	-	2	-	1	-	-	-	-	-	2	-	-	-	-
大分県	1	1	-	-	-	1	1	5	-	-	-	-	-	-	-	4	-	-
宮崎県	-	-	1	2	1	4	-	4	-	-	1	1	-	-	-	4	-	-
鹿児島県	-	-	-	2	-	5	-	10	-	2	-	1	-	-	-	1	-	-
沖縄県	1	3	-	-	-	1	-	13	-	-	-	-	-	3	-	3	-	-

*2013年4月1日より届出対象疾患となりました。
 **2014年9月19日より届出対象疾患となりました。

報告数・累積報告数, 疾病・都道府県別

2018年10週

	侵襲性インフルエンザ菌感染症*		侵襲性髄膜炎菌感染症*		侵襲性肺炎球菌感染症*		水痘** (入院例に限る)		先天性風しん症候群		梅毒		播種性 クリプトコックス症**		破傷風		バンコマイシン耐性 黄色ブドウ球菌感染症	
	報告数	累積	報告数	累積	報告数	累積	報告数	累積	報告数	累積	報告数	累積	報告数	累積	報告数	累積	報告数	累積
総数	7	97	2	8	40	835	1	58	-	-	80	1042	5	27	-	7	-	-
北海道	-	7	-	-	1	17	-	2	-	-	3	18	-	-	-	2	-	-
青森県	-	-	-	-	1	3	-	1	-	-	-	9	-	-	-	-	-	-
岩手県	-	-	-	-	-	5	-	-	-	-	4	-	-	-	-	-	-	-
宮城県	-	1	-	-	1	8	-	-	-	-	1	12	-	-	-	-	-	-
秋田県	-	-	-	-	-	5	-	1	-	-	-	1	-	-	-	-	-	-
山形県	-	2	-	-	-	4	-	-	-	-	-	1	-	-	-	-	-	-
福島県	-	1	-	-	-	9	-	2	-	-	3	20	1	1	-	-	-	-
茨城県	-	1	-	-	1	14	-	1	-	-	5	17	-	-	-	-	-	-
栃木県	-	-	-	-	-	8	-	-	-	-	-	5	-	-	-	1	-	-
群馬県	-	2	-	-	-	8	-	-	-	-	1	6	-	-	-	1	-	-
埼玉県	-	2	-	-	3	37	-	1	-	-	2	24	-	1	-	-	-	-
千葉県	-	4	-	1	4	36	-	3	-	-	1	29	-	1	-	-	-	-
東京都	-	4	-	2	1	104	-	6	-	-	24	280	-	6	-	-	-	-
神奈川県	-	5	-	-	2	61	-	8	-	-	3	60	-	1	-	-	-	-
新潟県	-	4	-	-	-	18	-	1	-	-	1	7	-	-	-	-	-	-
富山県	-	1	-	-	-	11	-	-	-	-	-	2	-	1	-	-	-	-
石川県	-	-	-	-	-	6	-	-	-	-	-	1	-	-	-	-	-	-
福井県	-	-	-	-	-	6	-	-	-	-	-	5	-	-	-	-	-	-
山梨県	-	-	-	-	-	2	-	1	-	-	-	2	-	-	-	1	-	-
長野県	-	1	-	-	1	13	-	1	-	-	-	4	-	-	-	-	-	-
岐阜県	-	3	-	-	2	15	-	1	-	-	1	11	1	1	-	-	-	-
静岡県	2	3	-	-	1	24	-	1	-	-	-	14	-	2	-	1	-	-
愛知県	2	6	1	1	2	53	1	4	-	-	7	60	1	3	-	1	-	-
三重県	-	3	-	-	2	13	-	-	-	-	1	10	-	-	-	-	-	-
滋賀県	-	2	-	-	1	8	-	-	-	-	-	2	-	-	-	-	-	-
京都府	-	-	-	2	3	30	-	1	-	-	1	21	-	-	-	-	-	-
大阪府	-	16	-	1	5	63	-	3	-	-	11	194	-	-	-	-	-	-
兵庫県	-	3	-	-	6	72	-	3	-	-	-	32	1	2	-	-	-	-
奈良県	-	1	-	-	-	7	-	2	-	-	-	11	-	-	-	-	-	-
和歌山県	-	1	-	-	-	5	-	-	-	-	1	2	-	1	-	-	-	-
鳥取県	-	1	-	-	-	5	-	-	-	-	-	3	-	-	-	-	-	-
島根県	-	-	-	-	-	7	-	-	-	-	-	4	-	-	-	-	-	-
岡山県	-	-	1	1	1	14	-	-	-	-	-	26	-	1	-	-	-	-
広島県	-	1	-	-	-	4	-	5	-	-	3	33	-	-	-	-	-	-
山口県	-	-	-	-	-	13	-	-	-	-	2	9	-	1	-	-	-	-
徳島県	-	-	-	-	-	1	-	-	-	-	-	3	-	-	-	-	-	-
香川県	-	1	-	-	-	9	-	1	-	-	-	6	-	1	-	-	-	-
愛媛県	-	-	-	-	-	4	-	-	-	-	-	13	-	-	-	-	-	-
高知県	1	1	-	-	-	8	-	-	-	-	-	4	-	2	-	-	-	-
福岡県	-	1	-	-	1	33	-	4	-	-	7	34	1	1	-	-	-	-
佐賀県	-	-	-	-	-	4	-	2	-	-	-	1	-	-	-	-	-	-
長崎県	1	4	-	-	-	5	-	2	-	-	-	5	-	-	-	-	-	-
熊本県	-	1	-	-	-	8	-	-	-	-	-	16	-	-	-	-	-	-
大分県	-	-	-	-	-	5	-	-	-	-	-	6	-	-	-	-	-	-
宮崎県	1	2	-	-	-	14	-	-	-	-	-	1	-	1	-	-	-	-
鹿児島県	-	3	-	-	-	8	-	-	-	-	1	5	-	-	-	-	-	-
沖縄県	-	9	-	-	1	28	-	1	-	-	1	9	-	-	-	-	-	-

*2018年1月1日より届出対象疾患となりました。
 **2014年9月19日より届出対象疾患となりました。

報告数・累積報告数, 疾病・都道府県別

2018年10週

	バンコマイシン耐性腸球菌感染症		百日咳*		風しん		麻疹		薬剤耐性アシネトバクター感染症**	
	報告数	累積	報告数	累積	報告数	累積	報告数	累積	報告数	累積
総数	2	8	49	554	2	6	2	9	-	3
北海道	2	3	-	18	-	-	-	-	-	-
青森県	-	2	2	8	-	-	-	-	-	-
岩手県	-	-	-	10	-	-	-	-	-	-
宮城県	-	-	-	2	-	-	-	-	-	-
秋田県	-	-	-	8	-	-	-	-	-	-
山形県	-	-	1	12	-	-	-	-	-	-
福島県	-	-	-	12	-	-	-	-	-	-
茨城県	-	-	-	10	-	-	-	2	-	-
栃木県	-	-	-	5	-	-	-	-	-	-
群馬県	-	1	-	3	-	-	-	-	-	-
埼玉県	-	-	4	38	-	2	-	4	-	2
千葉県	-	-	3	21	-	1	-	-	-	-
東京都	-	-	7	59	-	-	-	-	-	-
神奈川県	-	-	2	19	1	1	-	1	-	1
新潟県	-	-	-	2	-	-	-	-	-	-
富山県	-	-	-	1	-	-	-	-	-	-
石川県	-	-	-	1	-	-	-	-	-	-
福井県	-	-	-	4	-	-	-	-	-	-
山梨県	-	-	-	4	-	-	1	1	-	-
長野県	-	-	1	8	-	-	-	-	-	-
岐阜県	-	-	-	6	-	-	-	-	-	-
静岡県	-	-	1	7	-	-	-	-	-	-
愛知県	-	-	3	30	-	-	1	1	-	-
三重県	-	-	-	5	-	-	-	-	-	-
滋賀県	-	-	-	9	-	-	-	-	-	-
京都府	-	-	-	6	-	-	-	-	-	-
大阪府	-	2	3	40	-	-	-	-	-	-
兵庫県	-	-	9	31	1	1	-	-	-	-
奈良県	-	-	-	5	-	-	-	-	-	-
和歌山県	-	-	-	5	-	-	-	-	-	-
鳥取県	-	-	-	11	-	-	-	-	-	-
島根県	-	-	-	2	-	-	-	-	-	-
岡山県	-	-	2	23	-	-	-	-	-	-
広島県	-	-	-	11	-	-	-	-	-	-
山口県	-	-	2	7	-	-	-	-	-	-
徳島県	-	-	-	-	-	-	-	-	-	-
香川県	-	-	-	-	-	-	-	-	-	-
愛媛県	-	-	-	4	-	-	-	-	-	-
高知県	-	-	4	47	-	-	-	-	-	-
福岡県	-	-	2	17	-	-	-	-	-	-
佐賀県	-	-	-	1	-	-	-	-	-	-
長崎県	-	-	-	5	-	-	-	-	-	-
熊本県	-	-	1	6	-	-	-	-	-	-
大分県	-	-	-	2	-	-	-	-	-	-
宮崎県	-	-	1	15	-	-	-	-	-	-
鹿児島県	-	-	-	8	-	-	-	-	-	-
沖縄県	-	-	1	6	-	1	-	-	-	-

注) 百日咳は2018年1月1日より全数把握対象疾患に変更となりました。

*鳥インフルエンザ及び新型インフルエンザ等感染症を除く。

**2018年9週より定点当たり報告数の表示が開始されました。

報告数・定点当たり報告数, 疾病・都道府県別

2018年10週

	インフルエンザ*		RSウイルス感染症**		咽頭結膜熱		A群溶血性レンサ球菌咽頭炎		感染性胃腸炎		水痘		手足口病		伝染性紅斑		突発性発しん	
	報告数	定点当り	報告数	定点当り	報告数	定点当り	報告数	定点当り	報告数	定点当り	報告数	定点当り	報告数	定点当り	報告数	定点当り	報告数	定点当り
総数	59575	12.05	1282	0.41	861	0.27	8317	2.64	15770	5.00	826	0.26	421	0.13	180	0.06	1090	0.35
北海道	4304	19.39	122	0.88	65	0.47	730	5.25	226	1.63	25	0.18	11	0.08	1	0.01	22	0.16
青森県	1072	16.49	6	0.14	9	0.21	70	1.67	166	3.95	4	0.10	17	0.40	-	-	12	0.29
岩手県	1222	18.80	5	0.13	4	0.10	173	4.33	192	4.80	6	0.15	6	0.15	5	0.13	11	0.28
宮城県	1819	19.15	11	0.19	19	0.32	234	3.97	261	4.42	12	0.20	8	0.14	5	0.08	17	0.29
秋田県	1300	24.07	5	0.14	12	0.34	59	1.69	90	2.57	8	0.23	1	0.03	2	0.06	2	0.06
山形県	833	17.35	5	0.17	12	0.40	105	3.50	149	4.97	12	0.40	18	0.60	2	0.07	21	0.70
福島県	1323	17.18	24	0.52	16	0.35	125	2.72	132	2.87	16	0.35	7	0.15	6	0.13	14	0.30
茨城県	1299	10.83	12	0.16	16	0.21	193	2.57	276	3.68	20	0.27	-	-	1	0.01	14	0.19
栃木県	838	11.03	9	0.19	6	0.13	81	1.69	130	2.71	13	0.27	1	0.02	6	0.13	17	0.35
群馬県	1141	12.97	11	0.20	15	0.28	127	2.35	249	4.61	11	0.20	9	0.17	3	0.06	22	0.41
埼玉県	2148	8.39	72	0.44	38	0.23	580	3.58	931	5.75	65	0.40	9	0.06	6	0.04	67	0.41
千葉県	2091	9.77	22	0.16	26	0.19	421	3.12	511	3.79	48	0.36	2	0.01	15	0.11	43	0.32
東京都	3258	7.91	57	0.22	39	0.15	627	2.42	1221	4.71	83	0.32	12	0.05	20	0.08	101	0.39
神奈川県	3015	8.76	53	0.25	24	0.11	480	2.24	882	4.12	56	0.26	10	0.05	30	0.14	84	0.39
新潟県	1766	19.62	19	0.33	40	0.70	258	4.53	163	2.86	15	0.26	9	0.16	8	0.14	31	0.54
富山県	932	19.42	27	0.93	21	0.72	54	1.86	147	5.07	7	0.24	9	0.31	4	0.14	10	0.34
石川県	946	19.71	6	0.21	15	0.52	195	6.72	120	4.14	6	0.21	6	0.21	15	0.52	14	0.48
福井県	678	21.19	10	0.45	10	0.45	104	4.73	100	4.55	17	0.77	-	-	-	-	13	0.59
山梨県	532	12.98	1	0.04	4	0.17	43	1.79	64	2.67	5	0.21	6	0.25	1	0.04	7	0.29
長野県	1569	18.03	8	0.15	5	0.09	133	2.46	259	4.80	6	0.11	2	0.04	1	0.02	17	0.31
岐阜県	1038	11.93	6	0.11	3	0.06	63	1.19	193	3.64	8	0.15	2	0.04	2	0.04	14	0.26
静岡県	1730	12.45	27	0.30	7	0.08	151	1.70	400	4.49	15	0.17	4	0.04	3	0.03	20	0.22
愛知県	2852	14.63	33	0.18	27	0.15	304	1.67	830	4.56	31	0.17	9	0.05	4	0.02	42	0.23
三重県	880	12.22	17	0.38	18	0.40	109	2.42	209	4.64	12	0.27	2	0.04	-	-	13	0.29
滋賀県	628	11.85	8	0.25	6	0.19	47	1.47	125	3.91	3	0.09	4	0.13	-	-	15	0.47
京都府	1357	10.77	16	0.21	17	0.22	111	1.44	338	4.39	6	0.08	1	0.01	1	0.01	14	0.18
大阪府	3086	10.08	116	0.58	48	0.24	398	1.99	1020	5.10	81	0.41	12	0.06	12	0.06	62	0.31
兵庫県	2132	10.71	44	0.34	38	0.29	201	1.56	747	5.79	17	0.13	4	0.03	4	0.03	26	0.20
奈良県	519	9.61	5	0.15	10	0.29	74	2.18	184	5.41	4	0.12	1	0.03	3	0.09	14	0.41
和歌山県	396	8.08	13	0.43	5	0.17	25	0.83	70	2.33	4	0.13	1	0.03	1	0.03	6	0.20
鳥取県	363	12.52	1	0.05	5	0.26	100	5.26	122	6.42	-	-	-	-	1	0.05	5	0.26
島根県	438	11.53	6	0.26	1	0.04	61	2.65	122	5.30	2	0.09	2	0.09	-	-	14	0.61
岡山県	1165	13.87	8	0.15	9	0.17	124	2.30	390	7.22	16	0.30	4	0.07	1	0.02	16	0.30
広島県	1145	9.96	21	0.29	29	0.40	197	2.74	729	10.13	7	0.10	3	0.04	-	-	22	0.31
山口県	828	12.18	60	1.25	23	0.48	133	2.77	295	6.15	8	0.17	2	0.04	-	-	22	0.46
徳島県	504	13.62	16	0.70	3	0.13	48	2.09	89	3.87	3	0.13	-	-	-	-	17	0.74
香川県	547	11.64	9	0.32	10	0.36	51	1.82	142	5.07	6	0.21	1	0.04	-	-	17	0.61
愛媛県	885	14.51	22	0.59	5	0.14	89	2.41	247	6.68	1	0.03	-	-	3	0.08	16	0.43
高知県	653	13.60	6	0.20	7	0.23	40	1.33	94	3.13	1	0.03	8	0.27	1	0.03	9	0.30
福岡県	1761	8.89	123	1.03	45	0.38	504	4.20	1033	8.61	55	0.46	74	0.62	1	0.01	66	0.55
佐賀県	371	9.76	8	0.36	8	0.36	35	1.59	76	3.45	4	0.18	6	0.27	-	-	12	0.55
長崎県	652	9.31	21	0.48	15	0.34	152	3.45	289	6.57	11	0.25	17	0.39	1	0.02	6	0.14
熊本県	622	7.78	29	0.58	16	0.32	86	1.72	337	6.74	6	0.12	6	0.12	-	-	19	0.38
大分県	499	8.60	13	0.36	4	0.11	71	1.97	330	9.17	14	0.39	3	0.08	-	-	19	0.53
宮崎県	529	8.97	35	0.97	34	0.94	65	1.81	497	13.81	11	0.31	37	1.03	3	0.08	24	0.67
鹿児島県	788	8.47	78	1.42	65	1.18	209	3.80	450	8.18	22	0.40	50	0.91	4	0.07	24	0.44
沖縄県	1121	19.67	56	1.65	7	0.21	77	2.26	143	4.21	43	1.26	25	0.74	4	0.12	17	0.50

*髄膜炎菌、肺炎球菌、インフルエンザ菌を原因として同定された場合を除く。
 **オウム病を除く。
 ***病原体がロタウイルスであるものに限る。2013年10月14日より届出対象疾患となりました。

報告数・定点当り報告数, 疾病・都道府県別

2018年10週

	ヘルパンギーナ		流行性耳下腺炎		急性出血性結膜炎		流行性角結膜炎		細菌性髄膜炎*		無菌性髄膜炎		マイコプラズマ肺炎		クラミジア肺炎**		感染性胃腸炎(ロタウイルス)***	
	報告数	定点当り	報告数	定点当り	報告数	定点当り	報告数	定点当り	報告数	定点当り	報告数	定点当り	報告数	定点当り	報告数	定点当り	報告数	定点当り
総数	36	0.01	396	0.13	8	0.01	367	0.53	6	0.01	8	0.02	58	0.12	9	0.02	134	0.28
北海道	-	-	10	0.07	1	0.03	6	0.21	-	-	1	0.04	2	0.09	-	-	3	0.13
青森県	-	-	15	0.36	-	-	5	0.45	-	-	-	-	2	0.33	-	-	7	1.17
岩手県	-	-	7	0.18	-	-	8	0.57	-	-	-	-	1	0.05	-	-	-	-
宮城県	-	-	5	0.08	1	0.08	1	0.08	-	-	-	-	4	0.33	-	-	1	0.08
秋田県	-	-	11	0.31	-	-	1	0.14	-	-	-	-	2	0.25	-	-	1	0.13
山形県	2	0.07	3	0.10	-	-	3	0.38	-	-	-	-	1	0.10	-	-	2	0.20
福島県	-	-	10	0.22	-	-	12	1.00	-	-	-	-	2	0.29	-	-	1	0.14
茨城県	1	0.01	4	0.05	-	-	16	0.94	-	-	-	-	3	0.23	-	-	1	0.08
栃木県	-	-	1	0.02	-	-	5	0.42	-	-	1	0.14	1	0.14	-	-	2	0.29
群馬県	-	-	15	0.28	-	-	17	1.21	-	-	-	-	1	0.11	-	-	5	0.56
埼玉県	1	0.01	10	0.06	-	-	16	0.41	-	-	-	-	2	0.20	-	-	1	0.10
千葉県	1	0.01	7	0.05	-	-	12	0.34	-	-	1	0.11	1	0.11	-	-	3	0.33
東京都	-	-	20	0.08	1	0.03	6	0.16	-	-	-	-	3	0.12	5	0.20	6	0.24
神奈川県	2	0.01	18	0.08	-	-	57	1.24	-	-	-	-	3	0.25	-	-	2	0.17
新潟県	-	-	16	0.28	-	-	20	2.00	-	-	-	-	-	-	1	0.08	1	0.08
富山県	-	-	2	0.07	-	-	-	-	1	0.20	-	-	1	0.20	-	-	1	0.20
石川県	-	-	-	-	-	-	-	-	-	-	-	-	2	0.40	-	-	-	-
福井県	-	-	7	0.32	-	-	-	-	1	0.17	-	-	-	-	-	-	3	0.50
山梨県	-	-	3	0.13	-	-	3	0.33	-	-	-	-	1	0.10	-	-	-	-
長野県	-	-	11	0.20	2	0.18	5	0.45	-	-	-	-	3	0.27	-	-	1	0.09
岐阜県	-	-	13	0.25	-	-	3	0.27	-	-	-	-	1	0.20	-	-	4	0.80
静岡県	1	0.01	22	0.25	-	-	7	0.32	-	-	-	-	1	0.10	-	-	-	-
愛知県	1	0.01	19	0.10	-	-	8	0.23	-	-	-	-	1	0.07	-	-	3	0.20
三重県	-	-	3	0.07	-	-	-	-	-	-	-	-	1	0.11	-	-	-	-
滋賀県	-	-	10	0.31	-	-	4	0.50	-	-	-	-	-	-	-	-	-	-
京都府	-	-	3	0.04	-	-	7	0.39	1	0.14	-	-	-	-	-	-	4	0.57
大阪府	4	0.02	16	0.08	-	-	19	0.37	-	-	1	0.06	1	0.06	-	-	5	0.29
兵庫県	1	0.01	10	0.08	1	0.03	20	0.57	-	-	1	0.07	3	0.21	-	-	6	0.43
奈良県	-	-	-	-	-	-	3	0.30	-	-	-	-	2	0.33	-	-	-	-
和歌山県	1	0.03	4	0.13	-	-	1	0.25	-	-	-	-	-	-	2	0.18	4	0.36
鳥取県	-	-	-	-	-	-	1	0.20	-	-	-	-	-	-	-	-	-	-
島根県	1	0.04	3	0.13	-	-	-	-	-	-	1	0.13	-	-	-	-	4	0.50
岡山県	1	0.02	3	0.06	-	-	4	0.33	-	-	-	-	-	-	-	-	1	0.20
広島県	-	-	7	0.10	1	0.05	13	0.68	-	-	-	-	-	-	-	-	29	1.38
山口県	1	0.02	2	0.04	-	-	2	0.22	-	-	-	-	1	0.11	-	-	-	-
徳島県	1	0.04	-	-	-	-	1	0.25	-	-	-	-	1	0.14	-	-	-	-
香川県	-	-	4	0.14	-	-	2	0.40	-	-	-	-	-	-	-	-	-	-
愛媛県	-	-	3	0.08	-	-	6	0.75	-	-	-	-	1	0.17	-	-	2	0.33
高知県	-	-	1	0.03	-	-	-	-	-	-	-	-	1	0.13	1	0.13	1	0.13
福岡県	4	0.03	20	0.17	-	-	18	0.69	2	0.13	-	-	2	0.13	-	-	-	-
佐賀県	-	-	1	0.05	-	-	7	1.75	-	-	-	-	-	-	-	-	2	0.33
長崎県	-	-	-	-	-	-	1	0.13	-	-	-	-	3	0.25	-	-	1	0.08
熊本県	8	0.16	9	0.18	-	-	10	1.11	-	-	1	0.07	1	0.07	-	-	1	0.07
大分県	-	-	6	0.17	-	-	1	0.20	-	-	-	-	-	-	-	-	8	0.73
宮崎県	3	0.08	24	0.67	-	-	12	2.00	-	-	-	-	-	-	-	-	18	2.57
鹿児島県	1	0.02	34	0.62	-	-	9	1.29	-	-	-	-	3	0.25	-	-	-	-
沖縄県	1	0.03	4	0.12	1	0.11	15	1.67	1	0.14	1	0.14	-	-	-	-	-	-

報告数・疾病・都道府県別
 2018年10週

	インフルエンザ (入院患者)
	報告数
総 数	790
北海道	62
青森県	23
岩手県	38
宮城県	25
秋田県	27
山形県	19
福島県	15
茨城県	24
栃木県	11
群馬県	19
埼玉県	13
千葉県	18
東京都	36
神奈川県	20
新潟県	14
富山県	22
石川県	12
福井県	12
山梨県	8
長野県	19
岐阜県	3
静岡県	12
愛知県	25
三重県	15
滋賀県	10
京都府	17
大阪府	40
兵庫県	32
奈良県	5
和歌山県	11
鳥取県	7
島根県	11
岡山県	15
広島県	27
山口県	9
徳島県	9
香川県	5
愛媛県	3
高知県	1
福岡県	13
佐賀県	6
長崎県	12
熊本県	17
大分県	8
宮崎県	9
鹿児島県	9
沖縄県	22

獣医師が届出を行う感染症と対象動物

注)2017年第16週より報告数は頭数を示しています〔鳥インフルエンザ(H5N1又はH7N9)の鳥類を除く〕。

報告数・累積報告数, 疾病・都道府県別

2018年10週

	エボラ出血熱		マールブルグ病		ペスト		重症急性呼吸器症候群(SARS)						細菌性赤痢		ウエストナイル熱		エキノコックス症	
	サル		サル		プレーリードッグ	イタチアナグマ		タヌキ		ハクビシン		サル		鳥類		犬		
	報告数	累積	報告数	累積	報告数	累積	報告数	累積	報告数	累積	報告数	累積	報告数	累積	報告数	累積	報告数	累積
総 数	-	-	-	-	-	-	-	-	-	-	-	-	-	-	-	-	-	-
北海道	-	-	-	-	-	-	-	-	-	-	-	-	-	-	-	-	-	-
青森県	-	-	-	-	-	-	-	-	-	-	-	-	-	-	-	-	-	-
岩手県	-	-	-	-	-	-	-	-	-	-	-	-	-	-	-	-	-	-
宮城県	-	-	-	-	-	-	-	-	-	-	-	-	-	-	-	-	-	-
秋田県	-	-	-	-	-	-	-	-	-	-	-	-	-	-	-	-	-	-
山形県	-	-	-	-	-	-	-	-	-	-	-	-	-	-	-	-	-	-
福島県	-	-	-	-	-	-	-	-	-	-	-	-	-	-	-	-	-	-
茨城県	-	-	-	-	-	-	-	-	-	-	-	-	-	-	-	-	-	-
栃木県	-	-	-	-	-	-	-	-	-	-	-	-	-	-	-	-	-	-
群馬県	-	-	-	-	-	-	-	-	-	-	-	-	-	-	-	-	-	-
埼玉県	-	-	-	-	-	-	-	-	-	-	-	-	-	-	-	-	-	-
千葉県	-	-	-	-	-	-	-	-	-	-	-	-	-	-	-	-	-	-
東京都	-	-	-	-	-	-	-	-	-	-	-	-	-	-	-	-	-	-
神奈川県	-	-	-	-	-	-	-	-	-	-	-	-	-	-	-	-	-	-
新潟県	-	-	-	-	-	-	-	-	-	-	-	-	-	-	-	-	-	-
富山県	-	-	-	-	-	-	-	-	-	-	-	-	-	-	-	-	-	-
石川県	-	-	-	-	-	-	-	-	-	-	-	-	-	-	-	-	-	-
福井県	-	-	-	-	-	-	-	-	-	-	-	-	-	-	-	-	-	-
山梨県	-	-	-	-	-	-	-	-	-	-	-	-	-	-	-	-	-	-
長野県	-	-	-	-	-	-	-	-	-	-	-	-	-	-	-	-	-	-
岐阜県	-	-	-	-	-	-	-	-	-	-	-	-	-	-	-	-	-	-
静岡県	-	-	-	-	-	-	-	-	-	-	-	-	-	-	-	-	-	-
愛知県	-	-	-	-	-	-	-	-	-	-	-	-	-	-	-	-	-	-
三重県	-	-	-	-	-	-	-	-	-	-	-	-	-	-	-	-	-	-
滋賀県	-	-	-	-	-	-	-	-	-	-	-	-	-	-	-	-	-	-
京都府	-	-	-	-	-	-	-	-	-	-	-	-	-	-	-	-	-	-
大阪府	-	-	-	-	-	-	-	-	-	-	-	-	-	-	-	-	-	-
兵庫県	-	-	-	-	-	-	-	-	-	-	-	-	-	-	-	-	-	-
奈良県	-	-	-	-	-	-	-	-	-	-	-	-	-	-	-	-	-	-
和歌山県	-	-	-	-	-	-	-	-	-	-	-	-	-	-	-	-	-	-
鳥取県	-	-	-	-	-	-	-	-	-	-	-	-	-	-	-	-	-	-
島根県	-	-	-	-	-	-	-	-	-	-	-	-	-	-	-	-	-	-
岡山県	-	-	-	-	-	-	-	-	-	-	-	-	-	-	-	-	-	-
広島県	-	-	-	-	-	-	-	-	-	-	-	-	-	-	-	-	-	-
山口県	-	-	-	-	-	-	-	-	-	-	-	-	-	-	-	-	-	-
徳島県	-	-	-	-	-	-	-	-	-	-	-	-	-	-	-	-	-	-
香川県	-	-	-	-	-	-	-	-	-	-	-	-	-	-	-	-	-	-
愛媛県	-	-	-	-	-	-	-	-	-	-	-	-	-	-	-	-	-	-
高知県	-	-	-	-	-	-	-	-	-	-	-	-	-	-	-	-	-	-
福岡県	-	-	-	-	-	-	-	-	-	-	-	-	-	-	-	-	-	-
佐賀県	-	-	-	-	-	-	-	-	-	-	-	-	-	-	-	-	-	-
長崎県	-	-	-	-	-	-	-	-	-	-	-	-	-	-	-	-	-	-
熊本県	-	-	-	-	-	-	-	-	-	-	-	-	-	-	-	-	-	-
大分県	-	-	-	-	-	-	-	-	-	-	-	-	-	-	-	-	-	-
宮崎県	-	-	-	-	-	-	-	-	-	-	-	-	-	-	-	-	-	-
鹿児島県	-	-	-	-	-	-	-	-	-	-	-	-	-	-	-	-	-	-
沖縄県	-	-	-	-	-	-	-	-	-	-	-	-	-	-	-	-	-	-

報告数・累積報告数, 疾病・都道府県別 2018年10週

	結核		鳥インフルエンザ(H5N1又はH7N9)		中東呼吸器症候群(MERS)	
	サル		鳥類		ヒトコブラクダ	
	報告数	累積	報告数	累積	報告数	累積
総数	-	2	-	-	-	-
北海道	-	-	-	-	-	-
青森県	-	-	-	-	-	-
岩手県	-	-	-	-	-	-
宮城県	-	-	-	-	-	-
秋田県	-	-	-	-	-	-
山形県	-	-	-	-	-	-
福島県	-	-	-	-	-	-
茨城県	-	2	-	-	-	-
栃木県	-	-	-	-	-	-
群馬県	-	-	-	-	-	-
埼玉県	-	-	-	-	-	-
千葉県	-	-	-	-	-	-
東京都	-	-	-	-	-	-
神奈川県	-	-	-	-	-	-
新潟県	-	-	-	-	-	-
富山県	-	-	-	-	-	-
石川県	-	-	-	-	-	-
福井県	-	-	-	-	-	-
山梨県	-	-	-	-	-	-
長野県	-	-	-	-	-	-
岐阜県	-	-	-	-	-	-
静岡県	-	-	-	-	-	-
愛知県	-	-	-	-	-	-
三重県	-	-	-	-	-	-
滋賀県	-	-	-	-	-	-
京都府	-	-	-	-	-	-
大阪府	-	-	-	-	-	-
兵庫県	-	-	-	-	-	-
奈良県	-	-	-	-	-	-
和歌山県	-	-	-	-	-	-
鳥取県	-	-	-	-	-	-
島根県	-	-	-	-	-	-
岡山県	-	-	-	-	-	-
広島県	-	-	-	-	-	-
山口県	-	-	-	-	-	-
徳島県	-	-	-	-	-	-
香川県	-	-	-	-	-	-
愛媛県	-	-	-	-	-	-
高知県	-	-	-	-	-	-
福岡県	-	-	-	-	-	-
佐賀県	-	-	-	-	-	-
長崎県	-	-	-	-	-	-
熊本県	-	-	-	-	-	-
大分県	-	-	-	-	-	-
宮崎県	-	-	-	-	-	-
鹿児島県	-	-	-	-	-	-
沖縄県	-	-	-	-	-	-

感染症週報 第20巻 第10号 2018年3月26日発行
 発行：国立感染症研究所
 厚生労働省健康局結核感染症課
 事務局：国立感染症研究所感染症疫学センター
 〒162-8640東京都新宿区戸山1-23-1
 TEL：03-5285-1111
 FAX：03-5285-1129
 URL：<https://www.niid.go.jp/niid/ja/from-idsc.html>
 <国立感染症研究所 感染症疫学センター>
<http://www.mhlw.go.jp/>
 <厚生労働省>
<http://www.forth.go.jp/>
 <旅行者のための海外感染症情報(厚生労働省検疫所)>

本週報は、感染症法に基づくものであり、全国の医療従事者、定点医療機関、保健所、保健所設置市、特別区、都道府県、地方衛生研究所、検疫所の皆様のご協力を得て、国立感染症研究所感染症疫学センターにおいて編集したものです。

また、本週報は速報性を重視しておりますので、今後調査などの結果に応じて、若干の変更が生じることがありますが、その場合には週報上にて訂正させていただきます。

「感染症の話」及び「読者のコーナー」の回答欄の内容に関する責は、それぞれの執筆者及び回答者に属しますが、内容に関するご質問、ご意見については事務局でお受けいたします。

なお、週報の内容について、学術的研究、あるいは公衆衛生活動にかかわる業務以外の目的においては、無断転載を禁じます。