

マークをクリックするとそのページを見ることができます



発生動向総覧
P.2-10

<第2週>インフルエンザの定点当たり報告数は増加し、過去5年間の同時期と比較してやや多い / その他最新動向
<12月>性感染症・薬剤耐性菌感染症について



注目すべき感染症

<今週は該当記事はありません>



感染症関連情報
P.11

病原体情報 / 海外感染症情報



速報

<今週は該当記事はありません>



読者のコーナー

<今週は該当記事はありません>



グラフ総覧(2週)
P.12-17



グラフ総覧(12月)
P.18-22



12月のデータ
P.23-25



2週のデータ
P.26-40



発生動向総覧

<第2週コメント> 1月17日集計分

◆全数報告の感染症

注意：これは当該週に診断された報告症例の集計です。しかし、迅速に情報還元するために期日を決めて集計を行いますので、当該週に診断された症例の報告が集計の期日以降に届くこともあります。それらについては一部を除いて発生動向総覧では扱いませんが、翌週あるいはそれ以降に、巻末の表の累積数に加えられることになります。

※感染経路、感染原因、感染地域については、確定あるいは推定として記載されていたものを示します。

1類感染症

報告なし

2類感染症

結核273例

3類感染症

コレラ2例

感染地域：埼玉県1例、兵庫県1例

細菌性赤痢3例

菌種：*S. flexneri*(B群)2例__感染地域：北海道1例、カンボジア1例

S. sonnei(D群)1例__感染地域：ペルー/ポリビア

腸管出血性大腸菌感染症10例(有症者8例、うちHUS なし)

感染地域：国内8例、インドネシア1例、国内・国外不明1例

国内の感染地域：北海道4例、静岡県1例、不明3例

年齢群：7歳(1例)、20代(1例)、30代(5例)、50代(1例)、80代(2例)

血清型・毒素型：O157 VT1・VT2(4例)、O26 VT1(2例)、O103 VT1(1例)、O157 VT2(1例)、O165 VT1・VT2(1例)、その他・不明(1例)

累積報告数：15例(有症者11例、うちHUS なし、死亡なし)

腸チフス1例

感染地域：ミャンマー

4類感染症

E型肝炎1例

感染地域：東京都__感染源：加熱不十分な串焼き

A型肝炎7例

感染地域：宮城県1例、東京都1例、佐賀県1例、宮崎県1例、国内(都道府県不明)2例、国内・国外不明1例

つつが虫病13例

感染地域：鹿児島県5例、岐阜県3例、茨城県1例、埼玉県1例、千葉県1例、静岡県1例、広島県1例

デング熱1例

感染地域：ミャンマー/ラオス

累積報告数：3例(感染地域：国外3例)

レジオネラ症16例(肺炎型16例)

感染地域：神奈川県2例、富山県2例、福岡県2例、福島県1例、埼玉県1例、東京都1例、新潟県1例、愛知県1例、兵庫県1例、長崎県1例、大分県1例、中国1例、メキシコ1例

年齢群：50代(1例)、60代(3例)、70代(6例、うち1例死亡)、80代(3例、うち1例死亡)、90代以上(3例、うち1例死亡)

累積報告数：28例

5類感染症

アメーバ赤痢8例(腸管アメーバ症8例)

感染地域：宮城県1例、埼玉県1例、千葉県1例、山梨県1例、沖縄県1例、中国1例、台湾/シンガポール1例、国内・国外不明1例

感染経路：性的接触3例(同性間1例、異性間・同性間不明2例)、経口感染3例、不明2例

ウイルス性肝炎2例 B型2例__感染経路：性的接触1例(同性間)、不明1例

カルバペネム耐性腸内細菌科細菌感染症27例

菌検出検体：尿8例、喀痰4例、胆汁3例、血液2例、尿2例、腹水1例、その他・不明7例

菌種：*E. aerogenes* 8例、*E. cloacae* 8例、*E. coli* 2例、*K. pneumoniae* 2例、その他・不明7例

感染経路：以前からの保菌7例、医療器具関連6例、院内感染1例、以前からの保菌/医療器具関連1例、その他・不明12例

急性脳炎18例

インフルエンザウイルスA型6例__年齢群：0歳(1例)、1歳(1例)、3歳(1例)、8歳(1例)、10代(1例. 死亡)、20代(1例)

インフルエンザウイルスB型4例__年齢群：5歳(1例)、10代(1例)、30代(2例)

ヒトヘルペスウイルス型不明1例__年齢群：1歳

病原体不明7例__年齢群：0歳(2例)、9歳(2例)、10代(2例)、20代(1例)

クロイツフェルト・ヤコブ病2例

孤発性プリオン病古典型2例

劇症型溶血性レンサ球菌感染症14例

年齢群：30代(1例)、40代(2例)、60代(4例. うち1例死亡)、70代(5例. うち3例死亡)、80代(1例)、90代以上(1例. 死亡)

後天性免疫不全症候群11例(AIDS 2例、無症候8例、その他1例)

感染地域：国内9例、国内・国外不明2例

感染経路：性的接触11例(異性間2例、同性間8例、異性/同性間1例)

侵襲性インフルエンザ菌感染症7例(菌検出検体：血液6例、血液/髄液1例)

年齢群：20代(1例)、60代(2例)、70代(2例)、80代(2例)

侵襲性肺炎球菌感染症97例(菌検出検体：血液79例、血液/髄液17例、髄液1例)

年齢群：0歳(1例)、1歳(1例)、3歳(1例)、8歳(1例)、10代(1例)、30代(5例. うち2例死亡)、40代(6例. うち1例死亡)、50代(10例)、60代(17例. うち5例死亡)、70代(27例)、80代(19例. うち3例死亡)、90代以上(8例. うち1例死亡)

水痘(入院例に限る)5例(検査診断例4例、臨床診断例1例)

年齢群：5歳(1例)、40代(1例)、80代(3例)

梅毒60例(早期顕症I期26例、早期顕症II期14例、先天梅毒1例、無症候19例)

累積報告数：99例

播種性クリプトコックス症2例

菌検出検体：血液1例、血液/髄液1例

感染地域：埼玉県1例、東京都1例

年齢群：70代(1例)、80代(1例)

百日咳27例(うち、LAMP法等病原遺伝子検出6例)

感染地域：岡山県3例、千葉県2例、東京都2例、大阪府2例、北海道1例、秋田県1例、埼玉県1例、福井県1例、愛知県1例、滋賀県1例、京都府1例、兵庫県1例、山口県1例、愛媛県1例、国内(都道府県不明)8例

年齢群：3歳(1例)、6歳(1例)、8歳(1例)、9歳(1例)、10代(8例)、20代(1例)、30代(3例)、40代(4例)、50代(4例)、60代(2例)、70代(1例)

麻しん1例(修飾麻しん)

感染地域：バングラデシュ

年齢群：50代

累積報告数：1例(修飾麻しん1例)

薬剤耐性アシネトバクター感染症1例

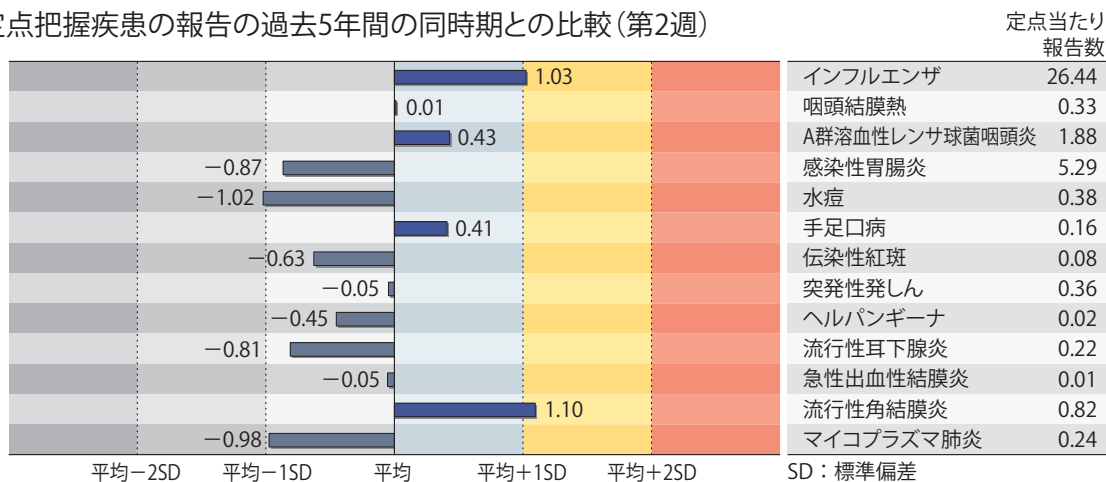
菌検出検体：喀痰

(補) 他に風しん1例の報告があったが削除予定。また、2017年第2週から2018年第1週までに診断されたものの報告遅れとして、E型肝炎1例(感染地域：岡山県__感染源：牛肉疑い)、つつが虫病1例(感染地域：大阪府)、レジオネラ症9例〔感染地域：鳥取県2例、大分県2例、新潟県1例、沖縄県1例、国内(都道府県不明)3例〕、カルバペネム耐性腸内細菌科細菌感染症13例(菌種：*E. aerogenes* 7例、*E. cloacae* 4例、*E. coli* 1例、*K. pneumoniae* 1例)、急性脳炎13例〔インフルエンザウイルスAH1pdm1例__年齢群：50代、インフルエンザウイルスA型5例__年齢群：0歳(1例)、1歳(1例)、3歳(1例)、5歳(1例)、7歳(1例)、インフルエンザウイルスB型1例__年齢群：40代、RSウイルス1例__年齢群：1歳、ヒトメタニューモウイルス1例__年齢群：1歳、病原体不明4例__年齢群：0歳(1例、死亡)、1歳(1例)、2歳(1例)、70代(1例)〕、劇症型溶血性レンサ球菌感染症5例〔年齢群：0歳(1例、死亡)、30代(1例)、40代(1例)、50代(1例、死亡)、60代(1例)〕、水痘(入院例に限る)2例〔年齢群：0歳(1例)、8歳(1例)〕、梅毒24例(早期顕症I期10例、早期顕症II期6例、晩期顕症1例、無症候7例)、百日咳6例〔うち、LAMP法等病原遺伝子検出4例__感染地域：山梨県2例、宮崎県2例、秋田県1例、大阪府1例、年齢群：0歳(1例)、8歳(1例)、9歳(1例)、10代(3例)〕などの報告があった。

◆定点把握の対象となる5類感染症

全国の指定された医療機関(定点)から報告され、疾患により小児科定点(約3,000カ所)、インフルエンザ(小児科・内科)定点(約5,000カ所)、眼科定点(約600カ所)、基幹定点(約500カ所)に分かれています。また、定点当たり報告数は、報告数/定点医療機関数です(増減の目安は小数点第3位以下を含む)。

定点把握疾患の報告の過去5年間の同時期との比較(第2週)



当該週と過去5年間の平均(過去5年間の前週、当該週、後週の合計15週の平均)との差をグラフ上に表現した。

インフルエンザ

定点当たり報告数は増加し、過去5年間の同時期(前週、当該週、後週)と比較してやや多い。都道府県別の上位3位は宮崎県(52.83)、福岡県(41.58)、大分県(41.21)である。基幹定点からのインフルエンザ入院サーベイランスにおける報告数は1,688例と前週と比較して増加した。都道府県別では47都道府県から報告があり、年齢別では0歳(50例)、1～9歳(290例)、10代(51例)、20代(23例)、30代(29例)、40代(57例)、50代(74例)、60代(185例)、70代(310例)、80歳以上(619例)であった。

小児科定点報告疾患(主なもの)

RSウイルス感染症の報告数は1,413例と増加した。年齢別では1歳以下の報告数が全体の約81%を占めている。

咽頭結膜熱の定点当たり報告数は増加した。都道府県別の上位3位は富山県(1.66)、新潟県(0.88)、石川県(0.76)、鹿児島県(0.76)である。

A群溶血性レンサ球菌咽頭炎の定点当たり報告数は増加した。都道府県別の上位3位は鳥取県(5.68)、山形県(3.70)、福井県(3.41)である。

感染性胃腸炎の定点当たり報告数は増加した。都道府県別の上位3位は大分県(14.25)、宮崎県(8.22)、福井県(7.91)である。

水痘の定点当たり報告数は第51週以降減少が続いている。都道府県別の上位3位は新潟県(0.72)、石川県(0.72)、福岡県(0.64)、鹿児島県(0.62)である。

手足口病の定点当たり報告数は第50週以降減少が続いている。都道府県別の上位3位は山形県(0.80)、長崎県(0.68)、福井県(0.59)である。

伝染性紅斑の定点当たり報告数は増加した。都道府県別の上位3位は栃木県(0.52)、神奈川県(0.40)、山形県(0.27)である。

流行性耳下腺炎の定点当たり報告数は増加した。都道府県別の上位3位は岩手県(1.05)、鹿児島県(1.04)、宮崎県(0.75)である。

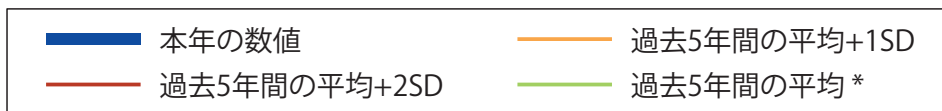
基幹定点報告疾患

マイコプラズマ肺炎の定点当たり報告数は増加した。都道府県別の上位3位は秋田県(2.25)、富山県(1.00)、愛媛県(0.83)である。

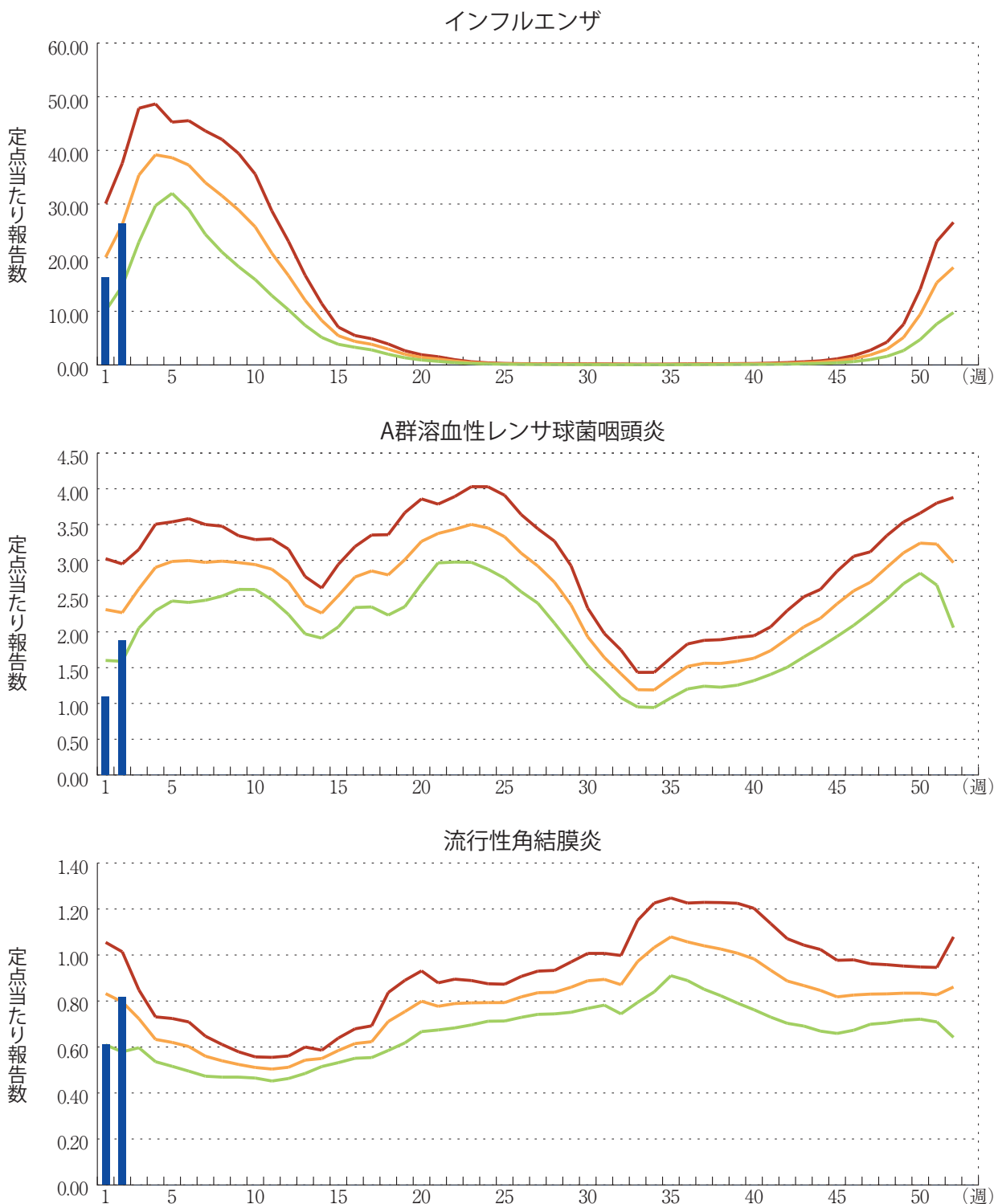
感染性胃腸炎(ロタウイルスに限る)の定点当たり報告数は増加した。13都道府県から23例報告があり、年齢別では0歳(3例)、1～4歳(13例)、5～9歳(6例)、10代(1例)であった。

図. 主要定点把握疾患の過去5年間との週別比較(2018年第2週)

青のバーで示す本年の定点当たり報告数が赤のラインを超えているときには、過去5年間の週と比較してかなり多いことを示す。



*過去5年間の平均：前週、当該週、後週の合計15週の平均



〈12月コメント〉(2018年1月12日集計分)

◆性感染症について (2017年10～12月、18～21ページ「グラフ総覧」参照)

4つの性感染症(性器クラミジア感染症、性器ヘルペスウイルス感染症、尖圭コンジローマ、淋菌感染症)は性感染症定点医療機関(全国約1,000カ所)から毎月報告される。2017年12月分の報告を行った性感染症定点医療機関数は987(産婦人科・産科・婦人科：476、泌尿器科：415、皮膚科：85、性病科：11)であった。以下疾患と性別毎に、過去5年間の同時期との比較(図1)、年齢群(0歳、1～4歳、5～69歳は5歳毎、および70歳以上)別患者報告数又は定点当たり報告数(図2)、15～29歳における定点当たり報告数推移(図3)を示す。

性器クラミジア感染症

10～12月の定点当たり報告数は、男女ともに大きな変化は認められなかった。12月の定点当たり報告数は過去5年間の同時期と比較すると、男女ともに大きな変化は認められなかった。年齢群のピークは男女ともに20～24歳であった。また、男女ともに10～14歳の報告を認めた。15～29歳の若年者での動向はここ数年男女ともに横ばいである。

性器ヘルペスウイルス感染症

10～12月の定点当たり報告数は、男女ともに大きな変化は認められなかった。12月の定点当たり報告数は過去5年間の同時期と比較すると、男女ともに大きな変化は認められなかった。年齢群のピークは男性では40～44歳、女性では20～24歳であった。また、女性では1～4歳、5～9歳の報告を認めた。15～29歳の若年者での動向はここ数年男女ともに横ばいである。

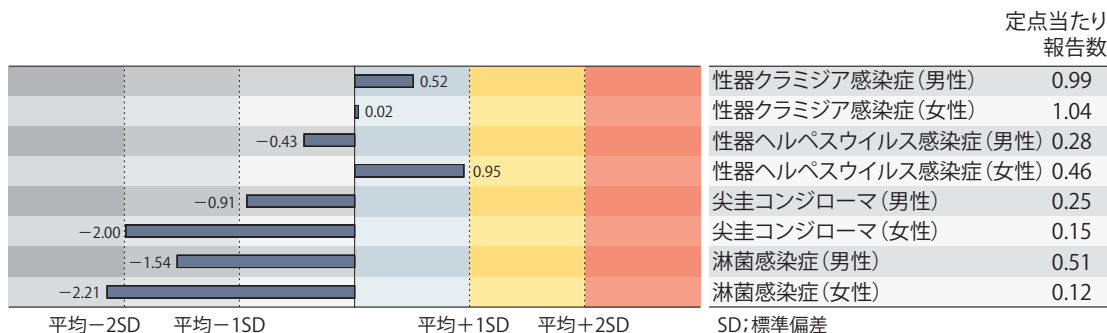
尖圭コンジローマ

10～12月の定点当たり報告数は、男女ともに大きな変化は認められなかった。12月の定点当たり報告数は過去5年間の同時期と比較すると、女性でやや少なかった。年齢群のピークは男性では35～39歳、女性では20～24歳であった。15～29歳の若年者での動向はここ数年男女ともに横ばいである。

淋菌感染症

10～12月の定点当たり報告数は、男女ともに大きな変化は認められなかった。12月の定点当たり報告数は過去5年間の同時期と比較すると、男性でやや少なく、女性でかなり少なかった。年齢群のピークは男性では25～29歳、女性では20～24歳であった。15～29歳の若年者での動向はここ数年男女ともに横ばいである。

図1. 性感染症の定点当たり報告数の過去5年間の同時期との比較(12月)



当該月と過去5年間の平均(過去5年間の前月、当該月、後月の合計15月の平均)との差をグラフの上に表現した。

図2. 性感染症の男女別・年齢群分布(12月)

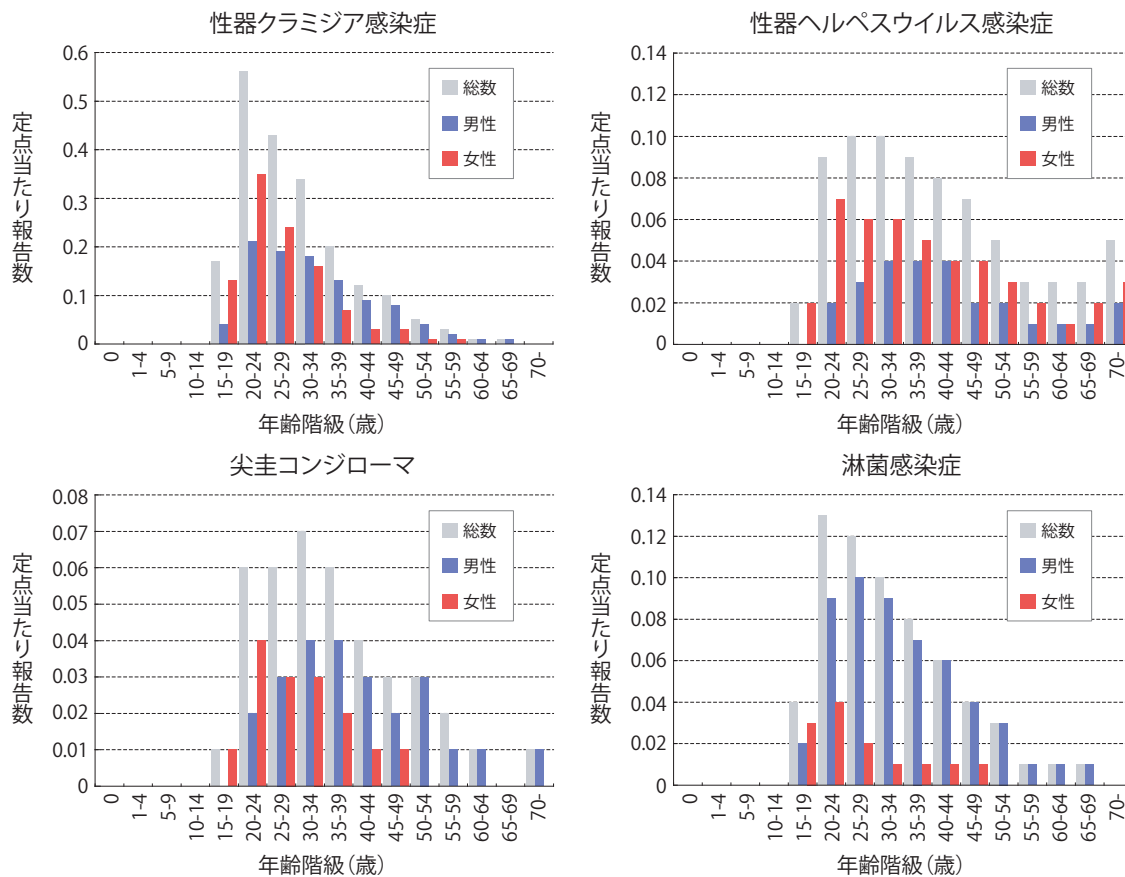
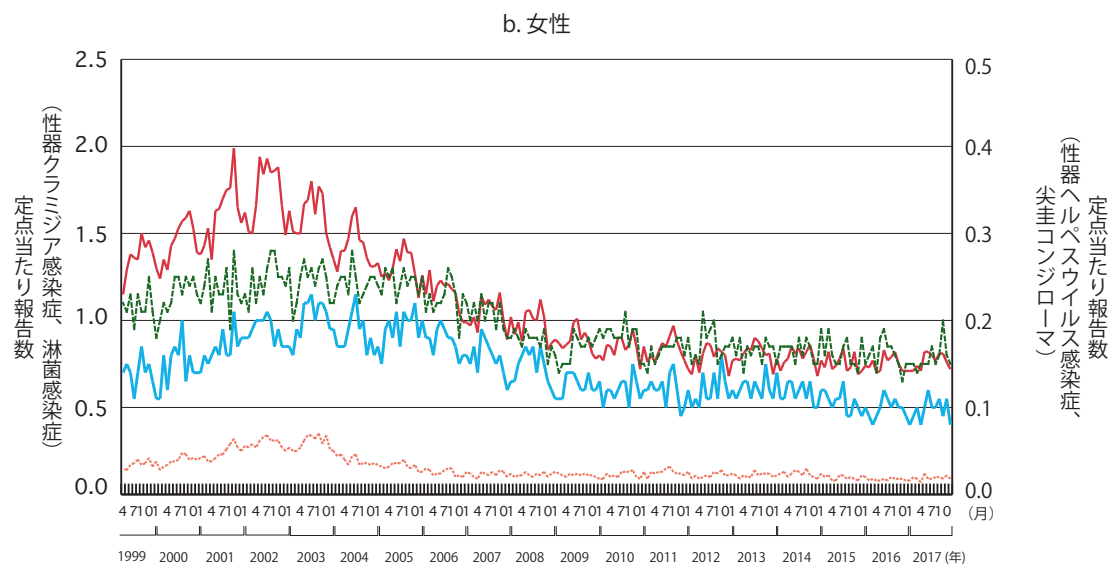
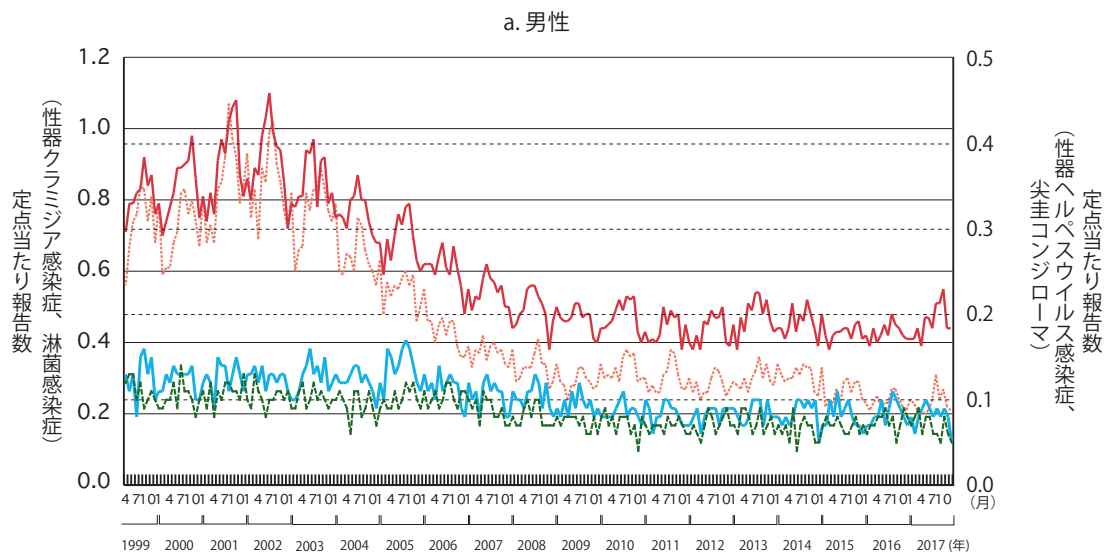


図3. 若年層における性感染症の年別・月別推移
(15～29歳、1999年4月～2017年12月)



◆薬剤耐性菌感染症について

(2017年12月、22ページ「グラフ総覧」参照)

薬剤耐性菌感染症〔メチシリン耐性黄色ブドウ球菌(MRSA)感染症、ペニシリン耐性肺炎球菌(PRSP)感染症、薬剤耐性緑膿菌(MDRP)感染症〕は、2次医療圏毎に1カ所以上定められた病床数300以上の基幹定点医療機関(全国約500カ所)から毎月報告される。2017年12月分の報告を行った基幹定点医療機関数は475であった。

MRSA：定点当たり報告数2.84

定点当たり報告数は、例年年間を通じてほぼ一定である。過去10年間の同月との比較では2016年に次ぎ2番目に少なかった。報告数は高齢者に多く、65歳以上が全体の71%を占めていた(図1)。

PRSP：定点当たり報告数0.34

定点当たり報告数は、2012年以降、以前の冬から初夏に多い傾向は認められていない。過去10年間の同月との比較では最も少なかった。報告数は小児と高齢者に多く、5歳未満が全体の29%を占める一方、65歳以上が全体の54%を占めていた(図2)。

MDRP：定点当たり報告数0.02

定点当たり報告数は、2015年以降、以前の夏から秋にかけて多い傾向がはっきりしていない。過去10年間の同月との比較では最も少なかった。報告数は高齢者に多く、65歳以上が全体の70%を占めていた(図3)。

薬剤耐性菌感染症について(12月)

図1. メチシリン耐性黄色ブドウ球菌感染症

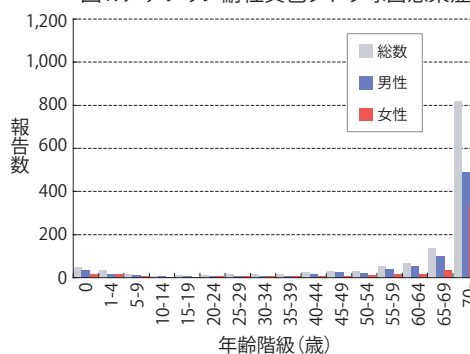


図2. ペニシリン耐性肺炎球菌感染症

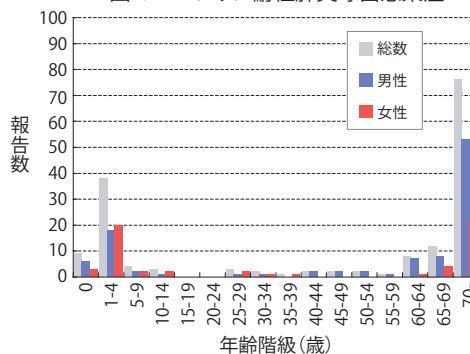
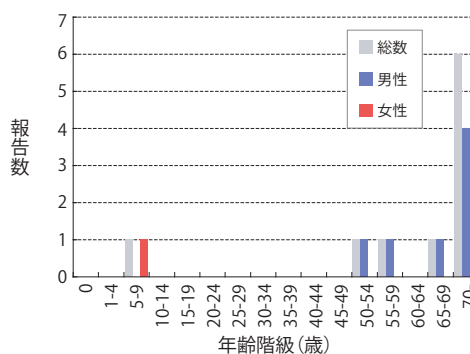


図3. 薬剤耐性緑膿菌感染症





感染症関連情報

◆病原体情報

病原微生物検出情報(IASR)：<https://www.niid.go.jp/niid/ja/iasr.html>

◆海外感染症情報

厚生労働省検疫所(FORTH)：<http://www.forth.go.jp/>

○E型肝炎－ナミビア

<http://www.forth.go.jp/topics/2018/01191303.html>

○黄熱ワクチンの推奨事項の情報更新－ブラジル

<http://www.forth.go.jp/topics/2018/01191115.html>

○コレラの発生状況－タンザニア

<http://www.forth.go.jp/topics/2018/01181204.html>

○ザンビアへのコレラ・ワクチンの支援

<http://www.forth.go.jp/topics/2018/01181002.html>

○コレラの発生状況－ザンビア

<http://www.forth.go.jp/topics/2018/01161244.html>

○黄熱の発生状況－アメリカ大陸

<http://www.forth.go.jp/topics/2018/01161032.html>

○日本脳炎ワクチンを定期予防接種に組み入れる－ミャンマー

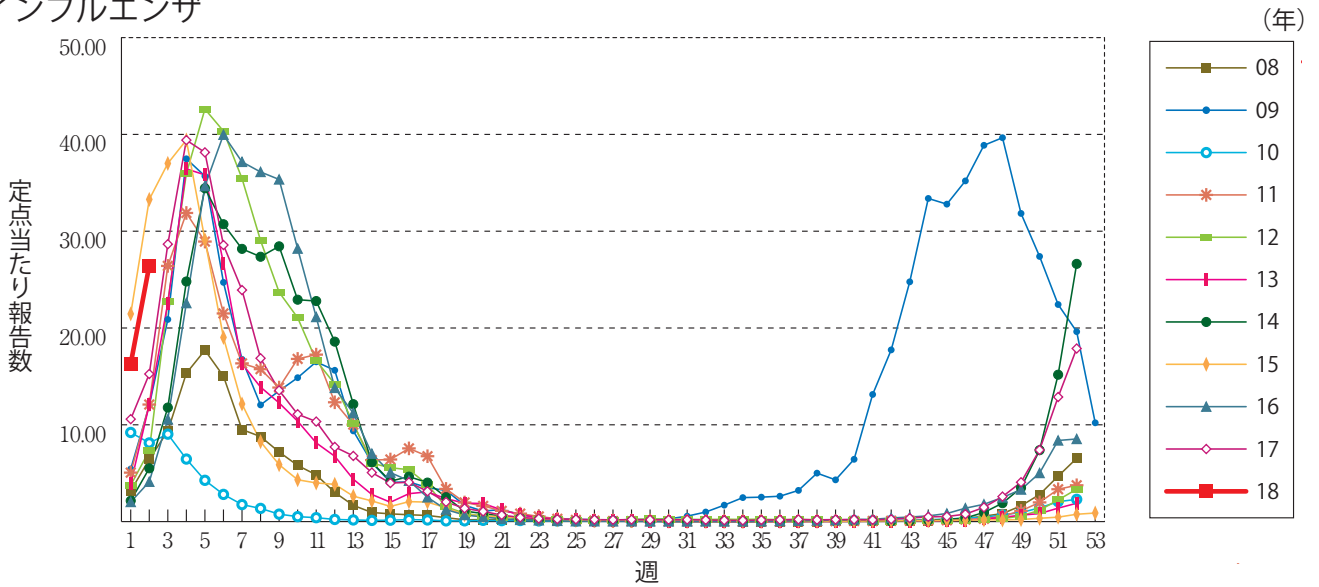
<http://www.forth.go.jp/topics/2018/01151128.html>

○コロナウイルスによる中東呼吸器症候群の発生状況(更新)

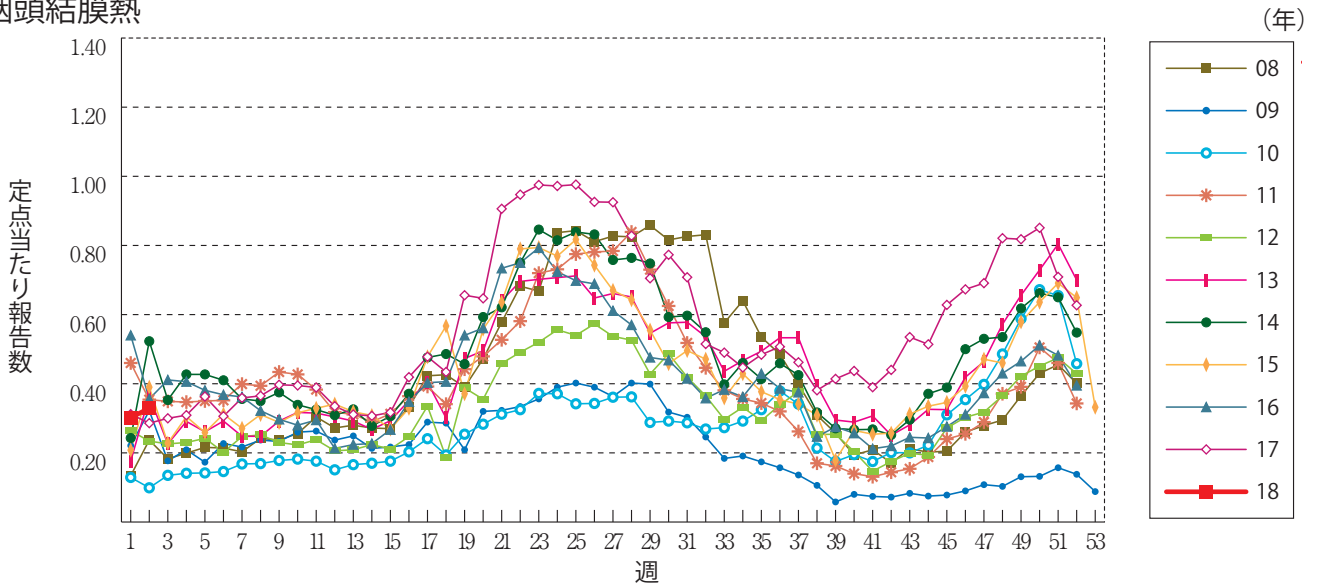
<http://www.forth.go.jp/topics/2018/01151110.html>

グラフ総覧(2週)

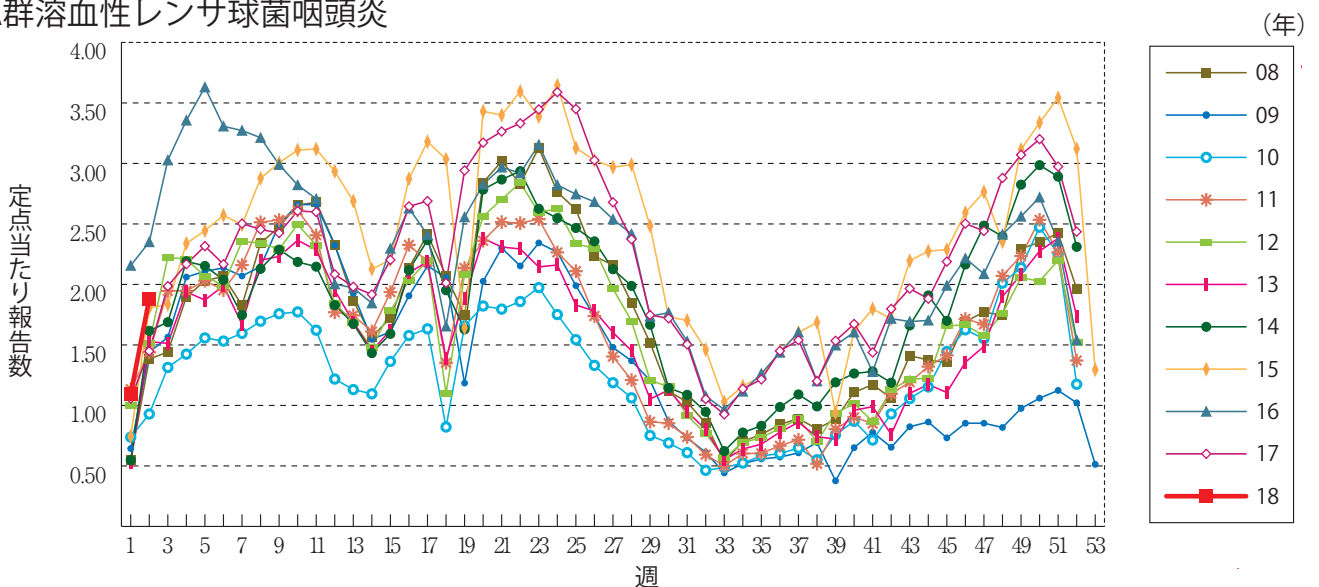
インフルエンザ



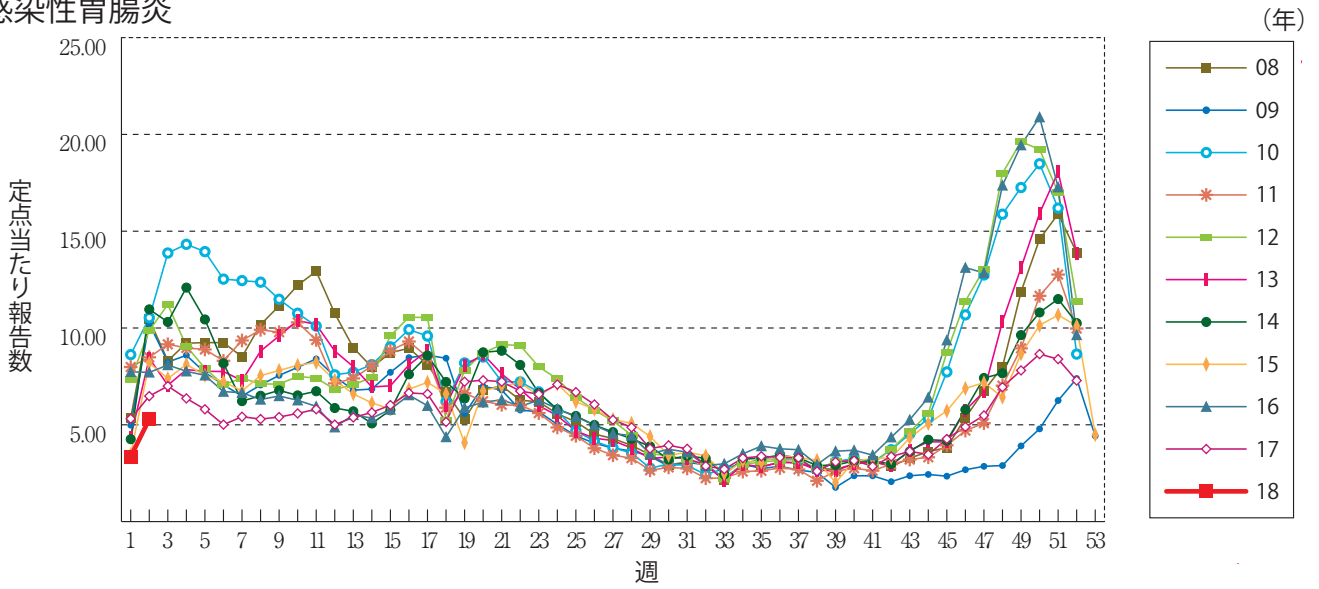
咽頭結膜熱



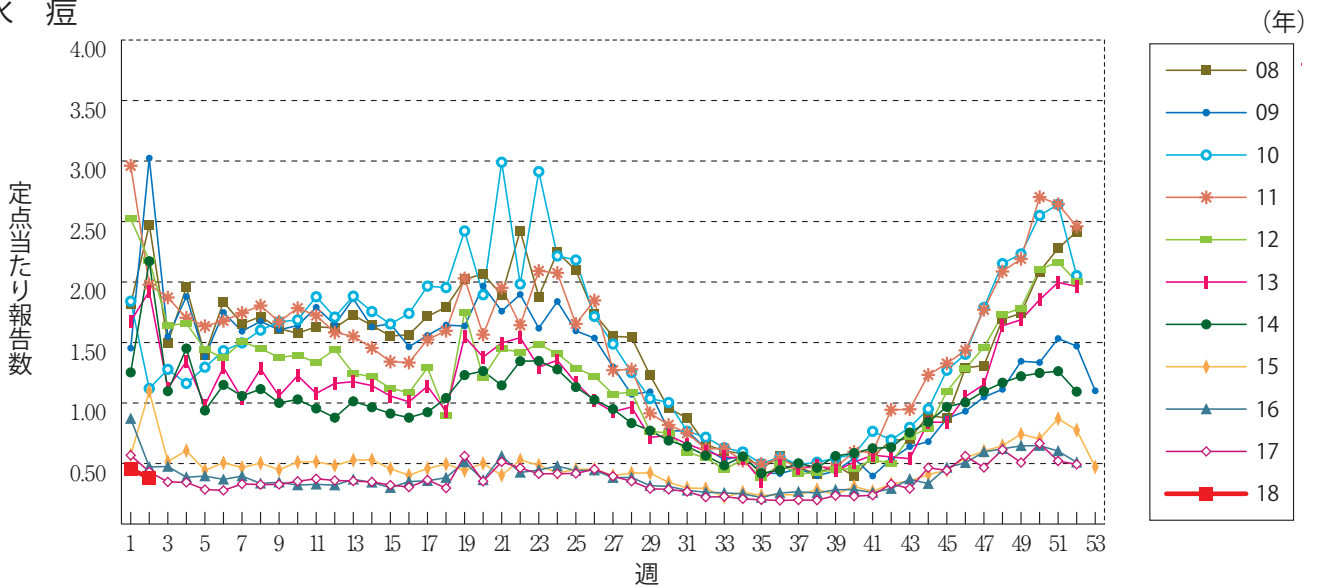
A群溶血性レンサ球菌咽頭炎



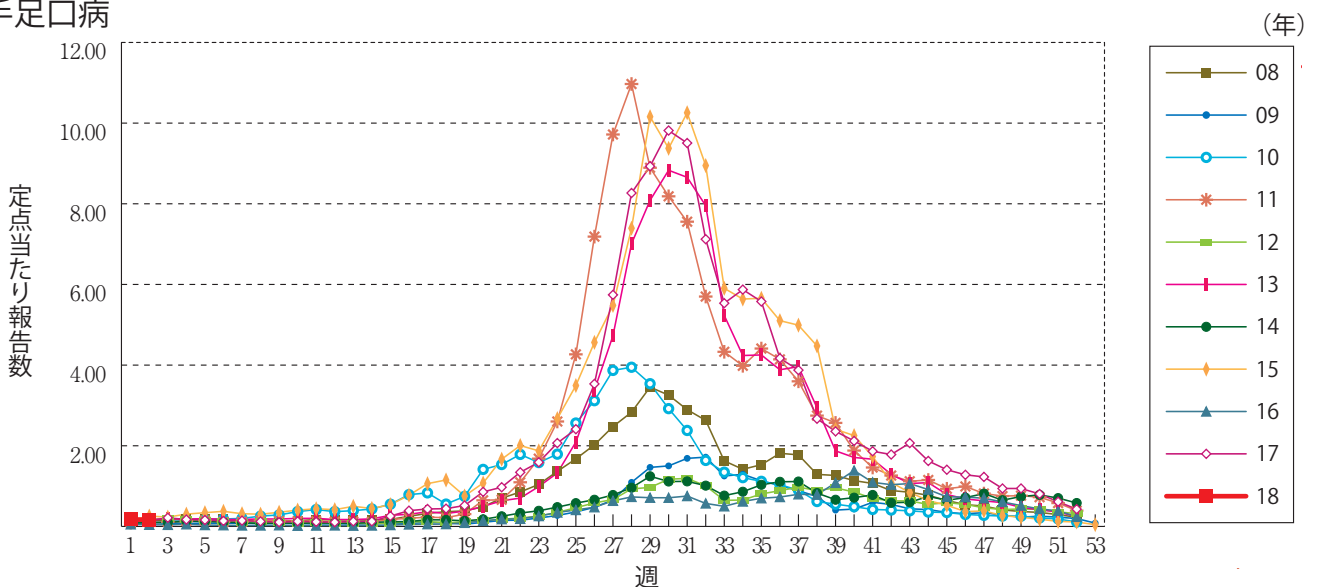
感染性胃腸炎



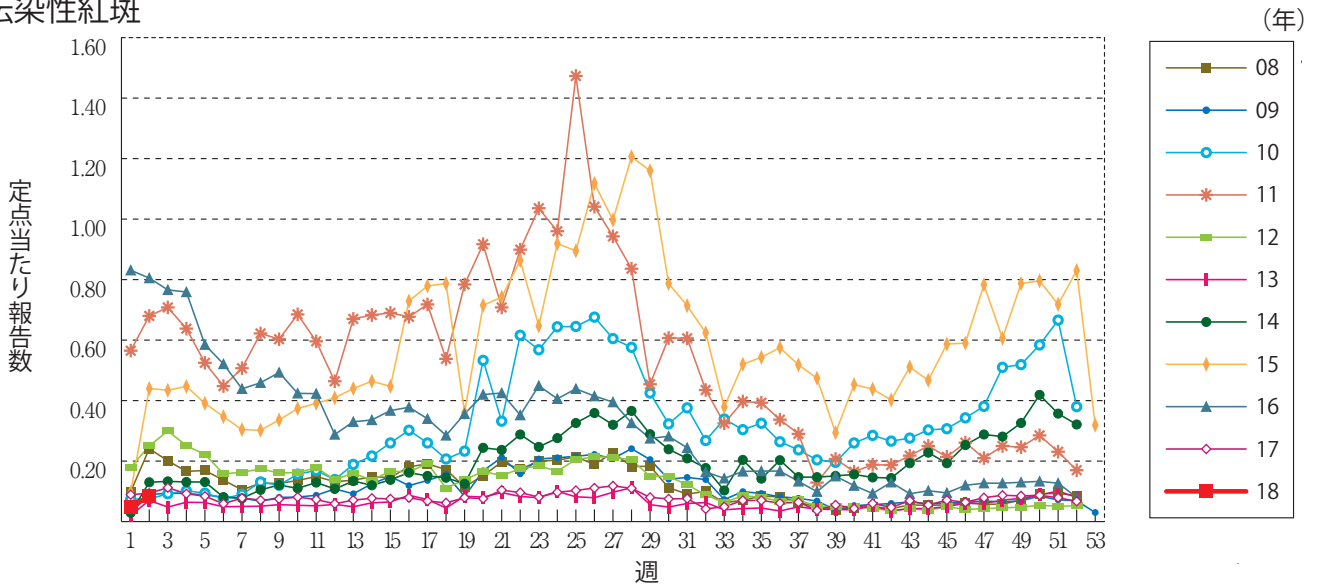
水痘



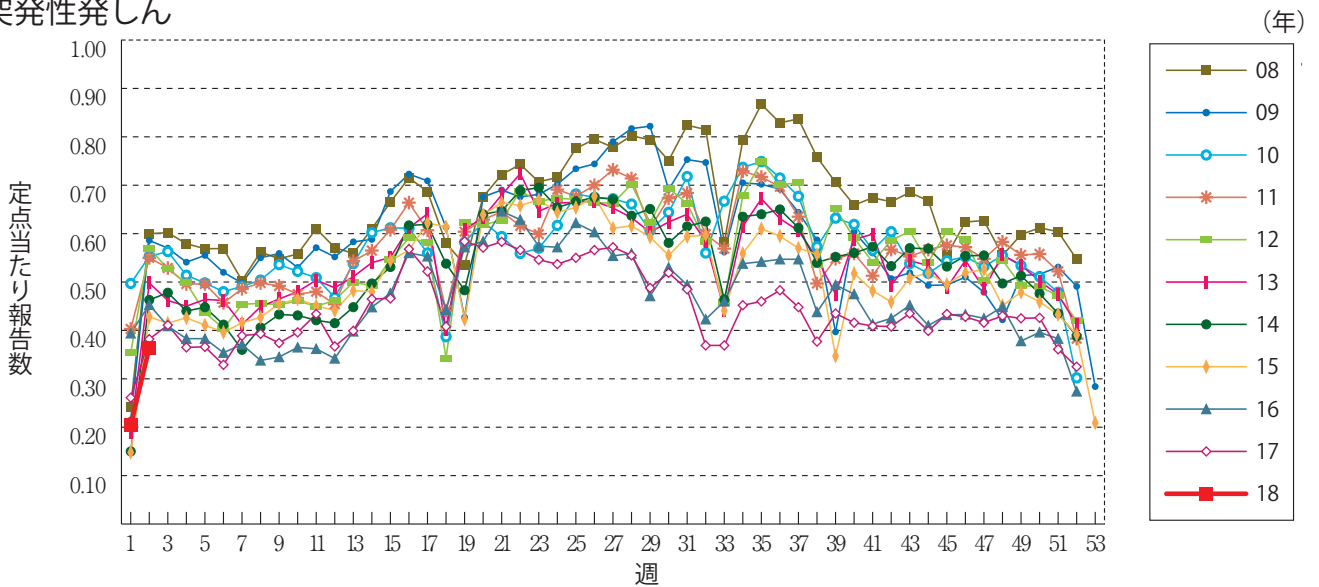
手足口病



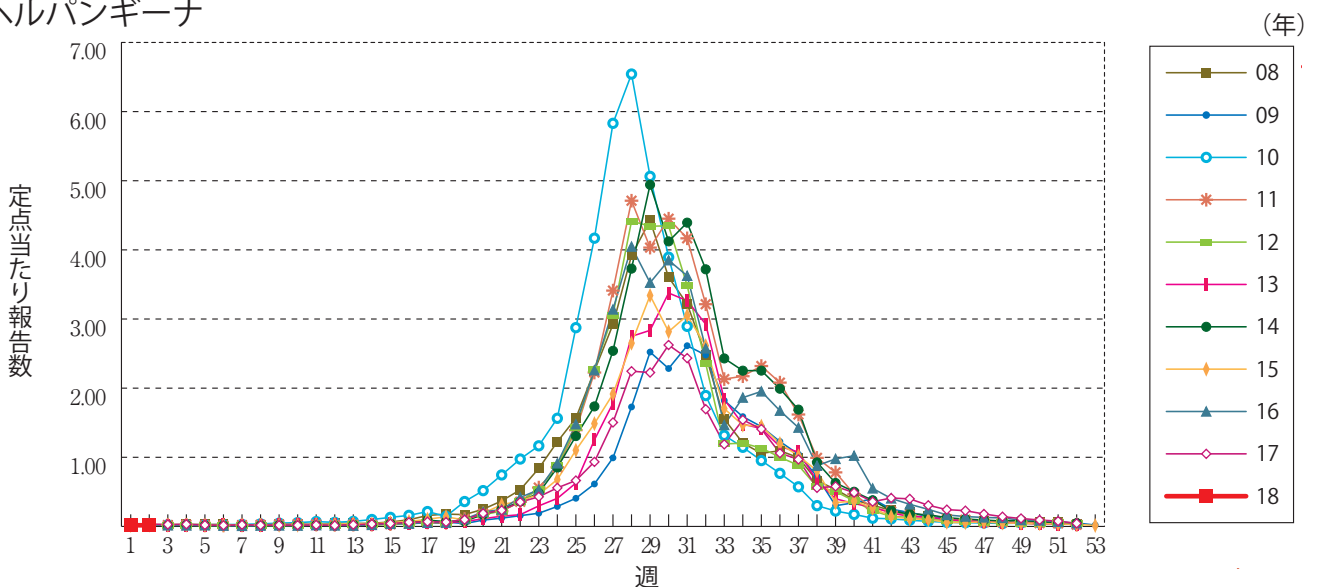
伝染性紅斑



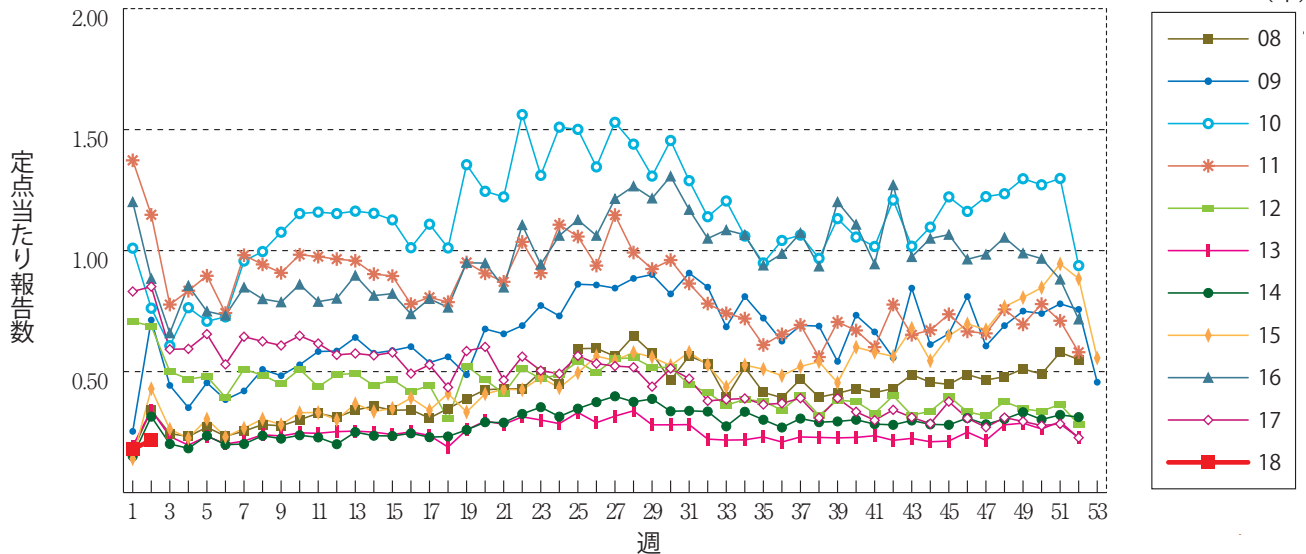
突発性発しん



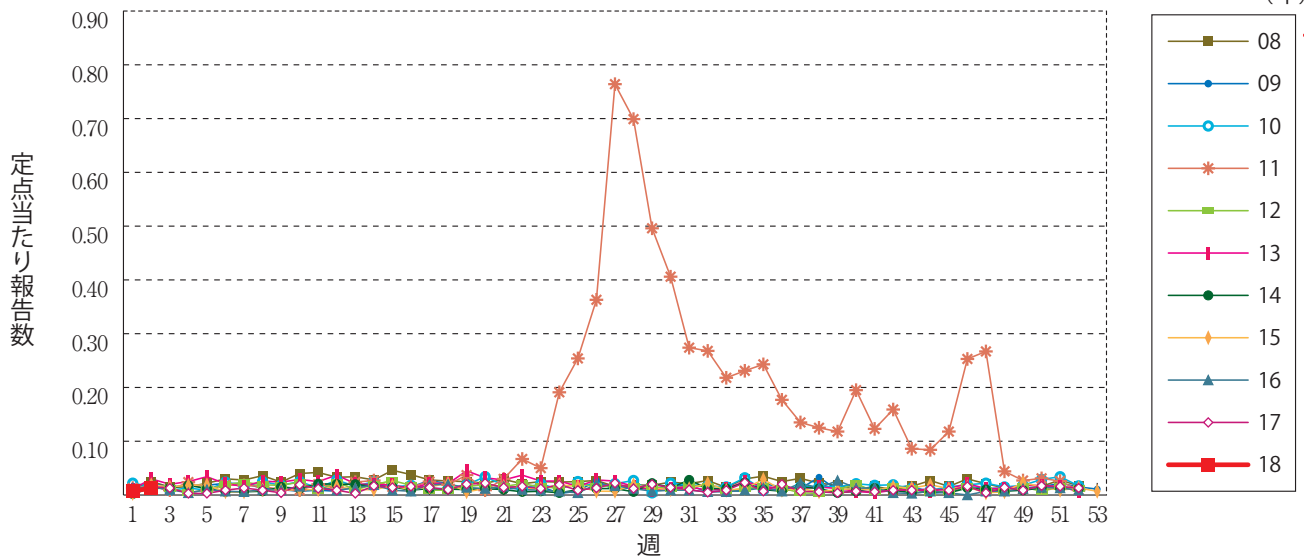
ヘルパンギーナ



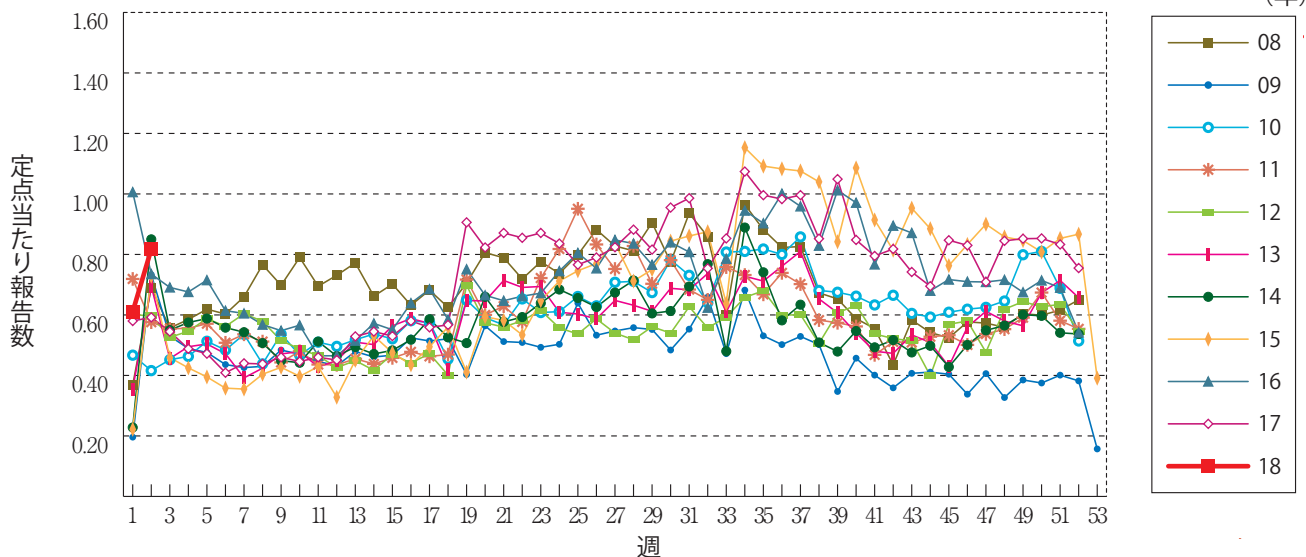
流行性耳下腺炎



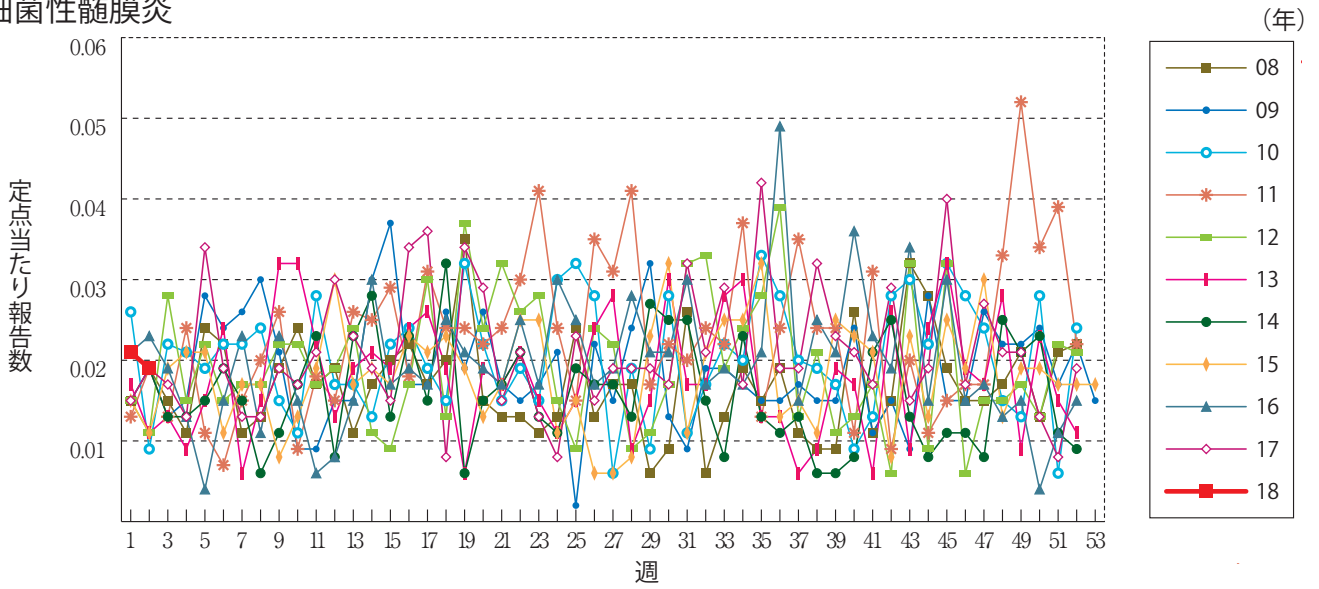
急性出血性結膜炎



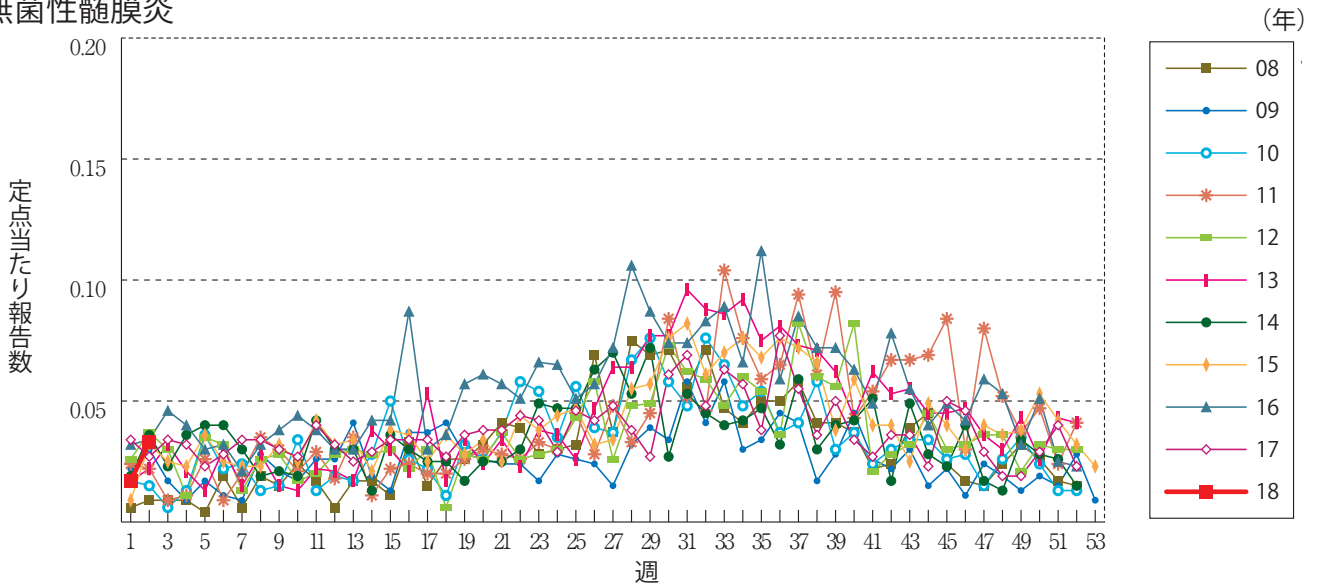
流行性角結膜炎



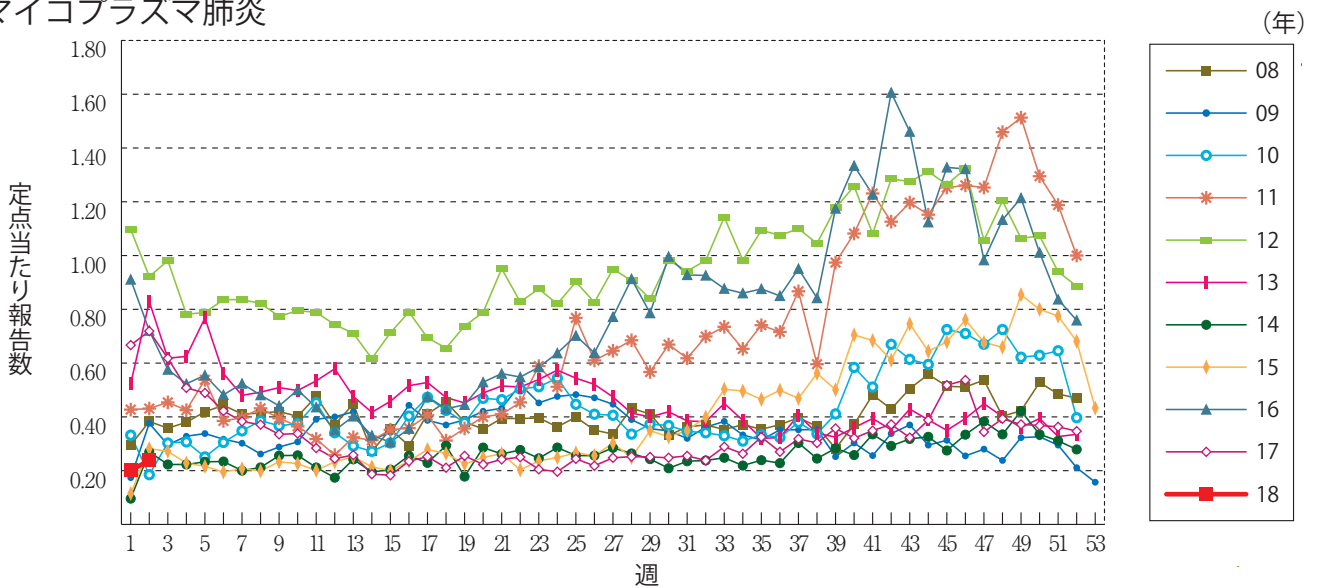
細菌性髄膜炎



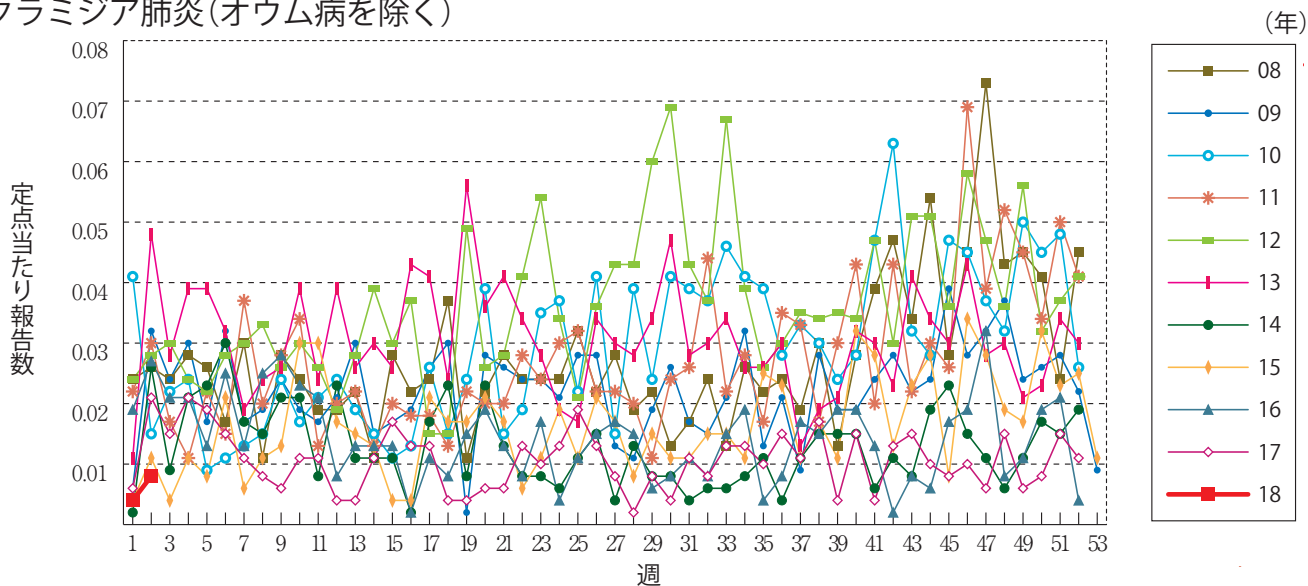
無菌性髄膜炎



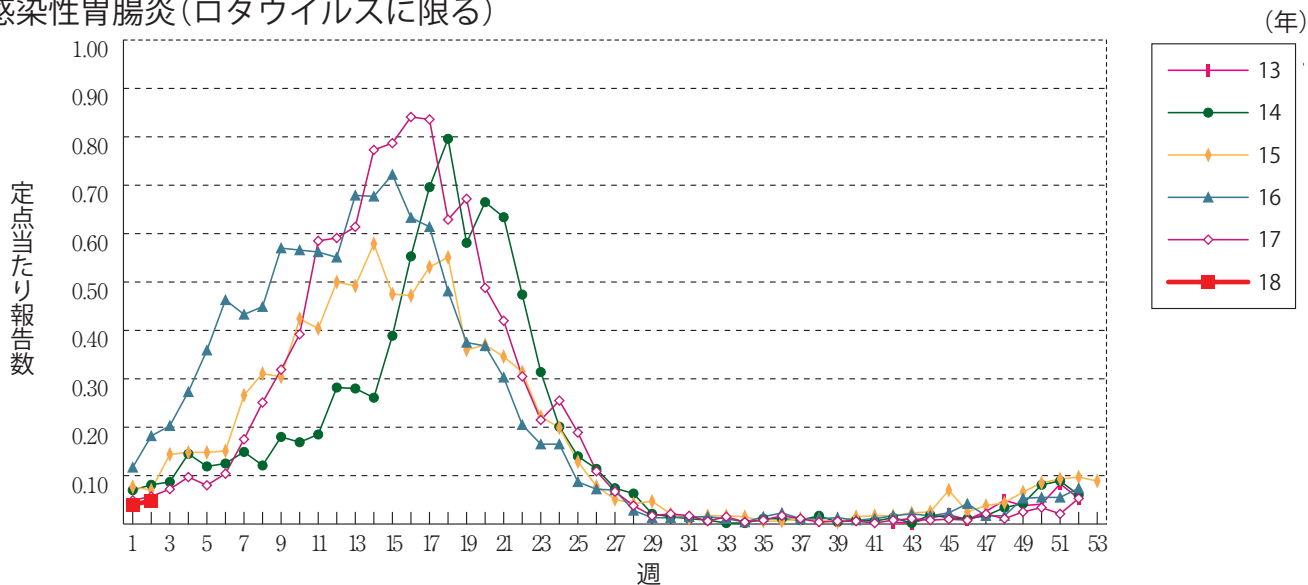
マイコプラズマ肺炎



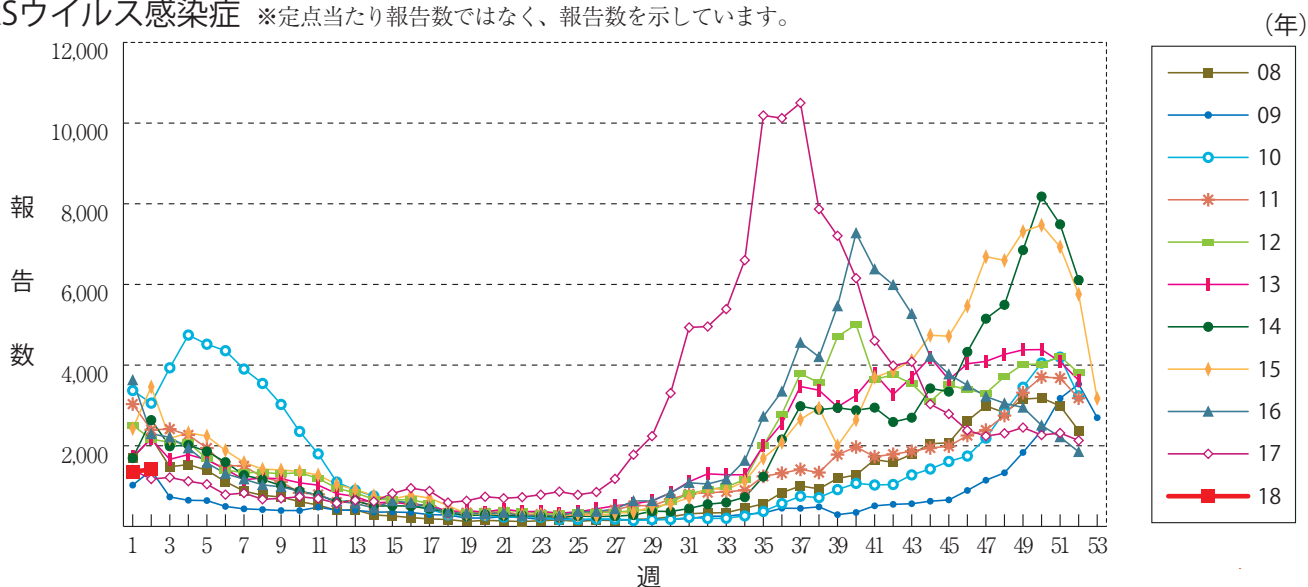
クラミジア肺炎(オウム病を除く)



感染性胃腸炎(ロタウイルスに限る)



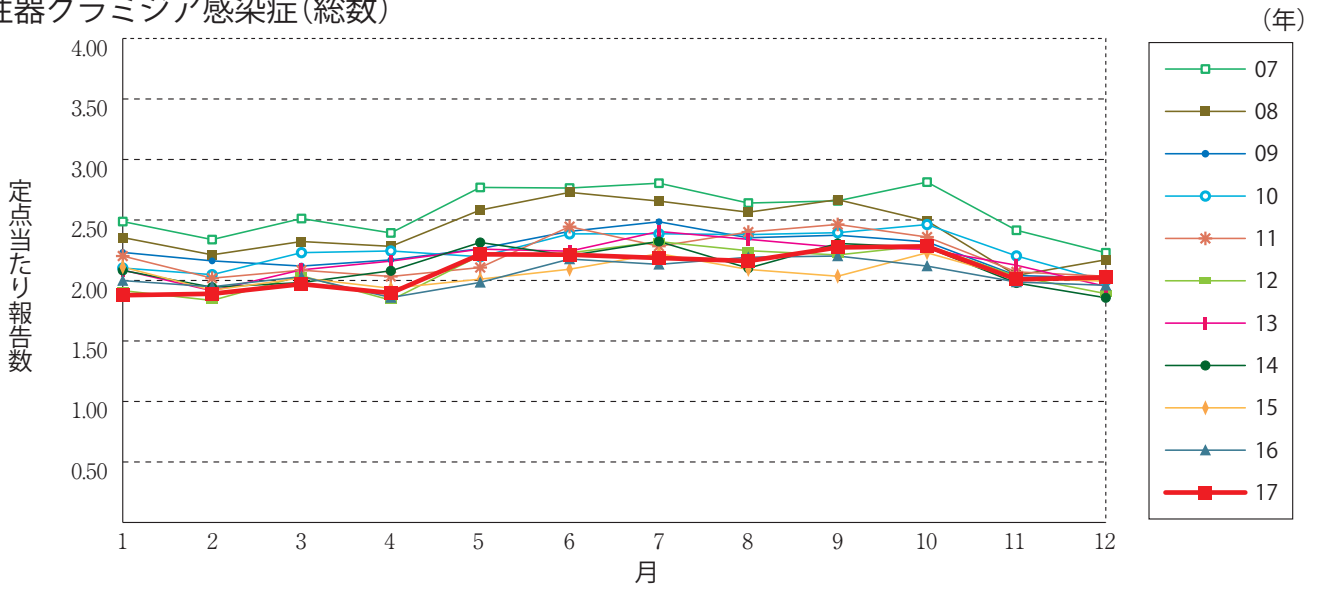
RSウイルス感染症 ※定点当たり報告数ではなく、報告数を示しています。



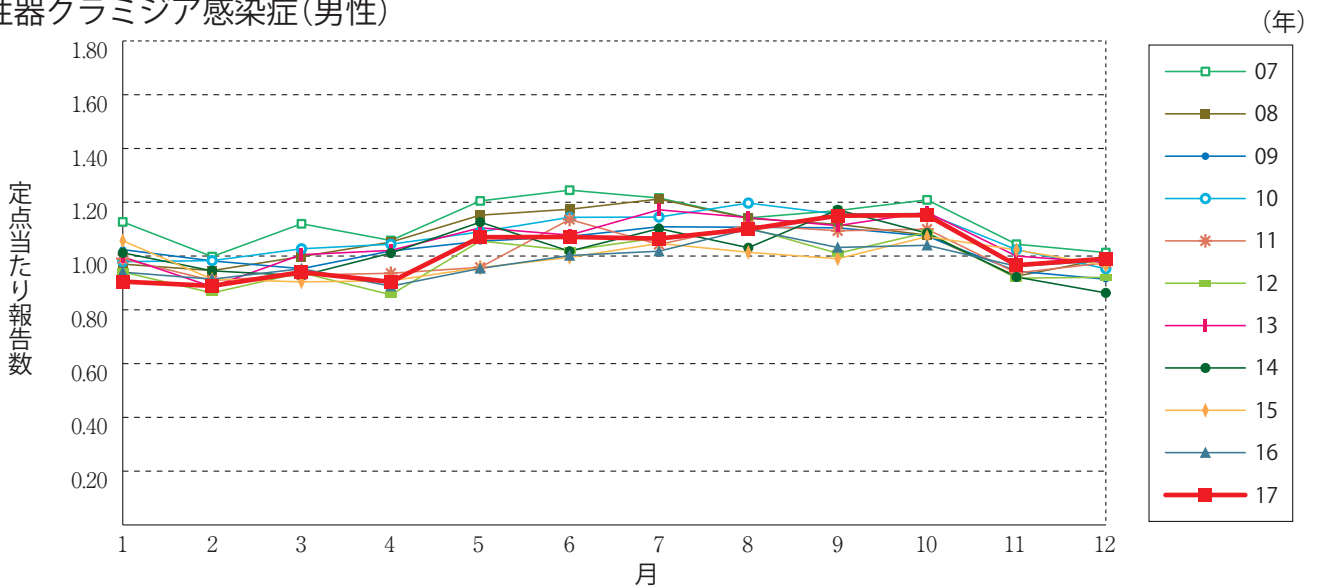


グラフ総覧(12月)

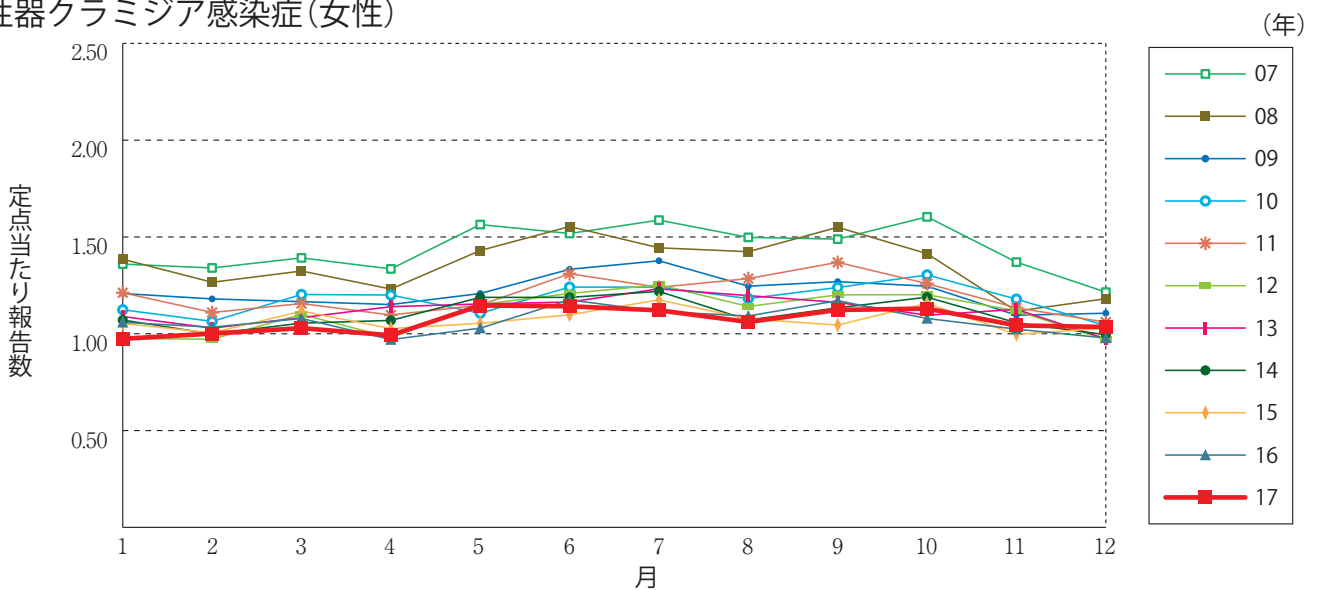
性器クラミジア感染症(総数)



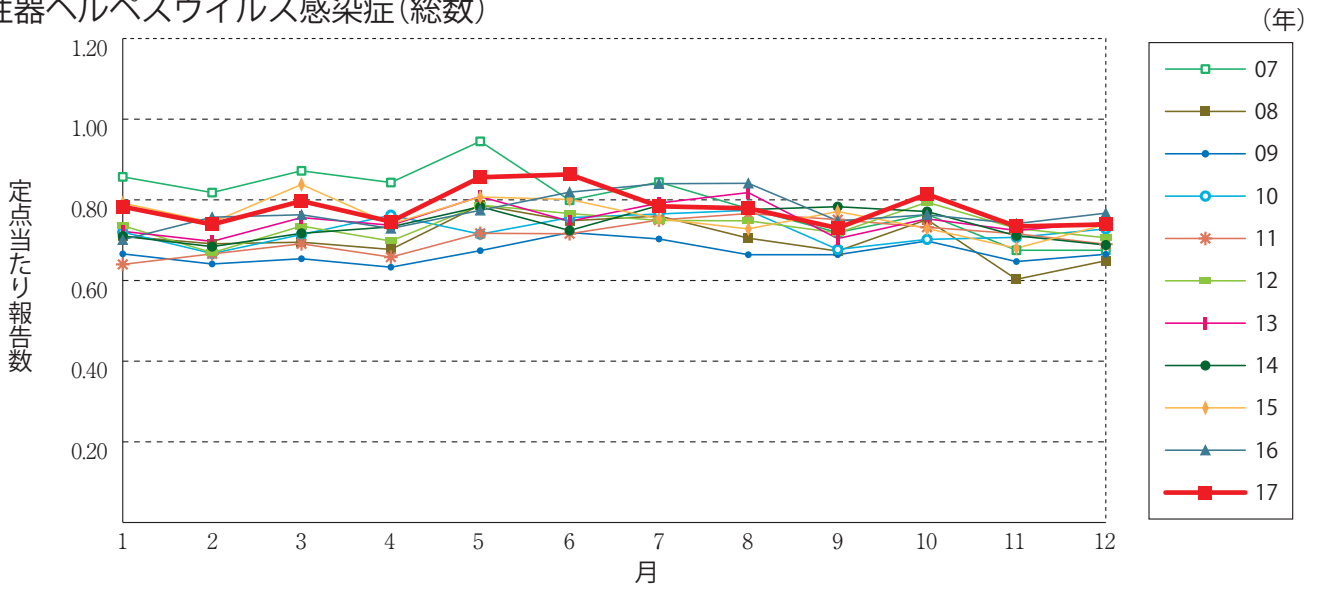
性器クラミジア感染症(男性)



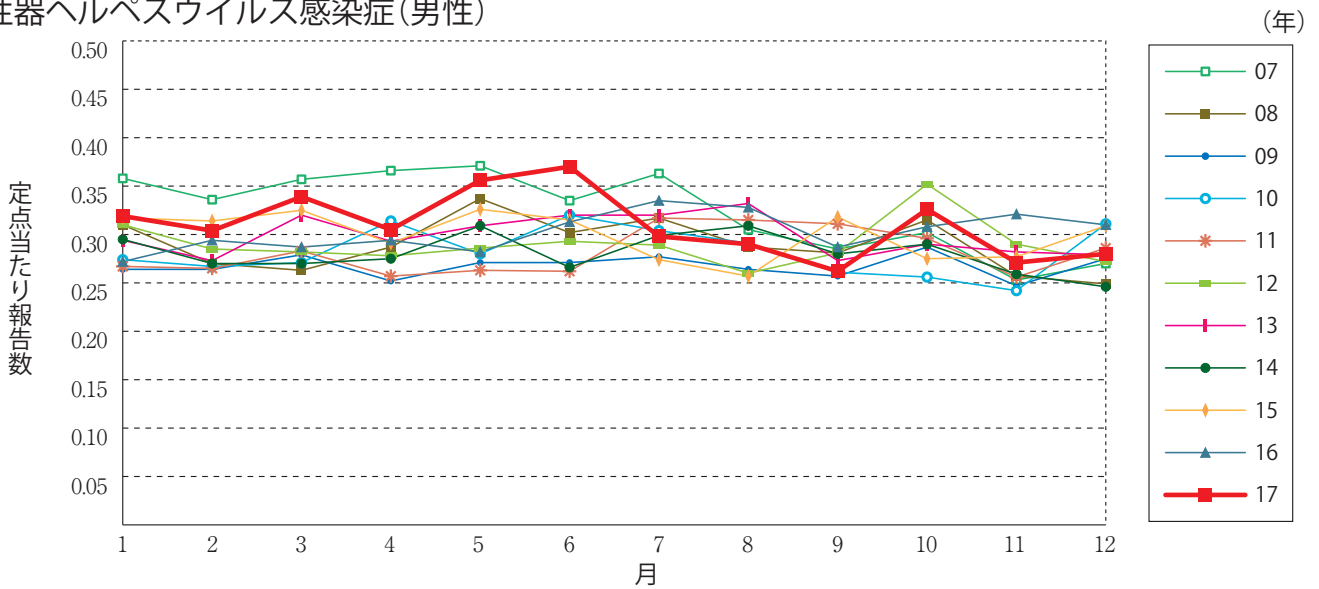
性器クラミジア感染症(女性)



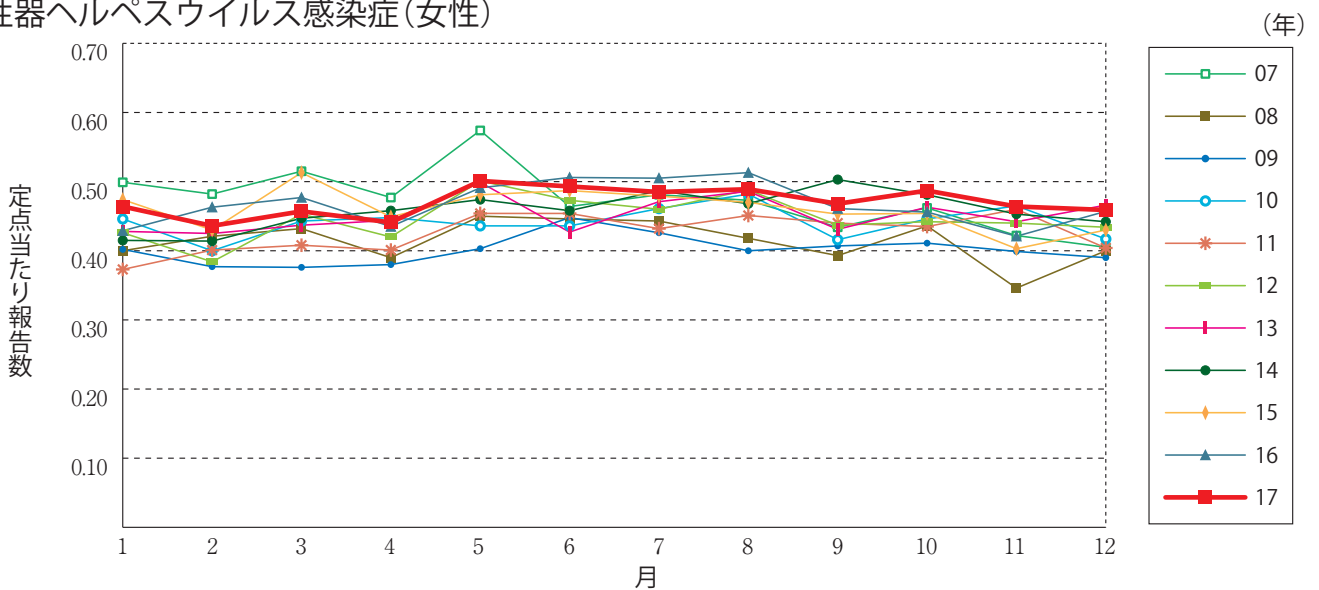
性器ヘルペスウイルス感染症(総数)



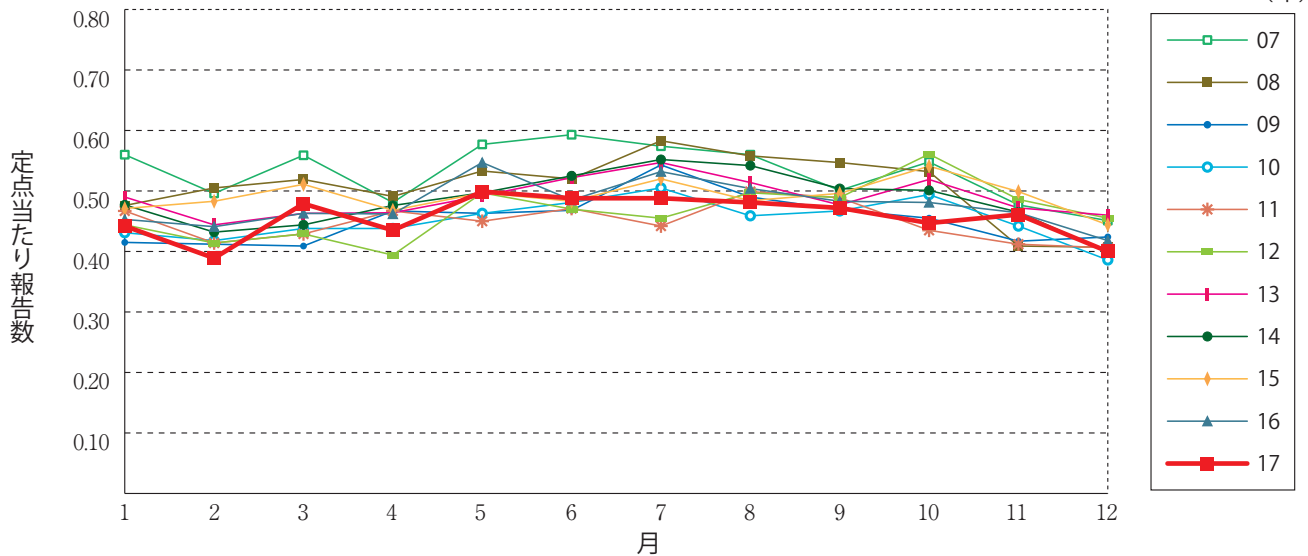
性器ヘルペスウイルス感染症(男性)



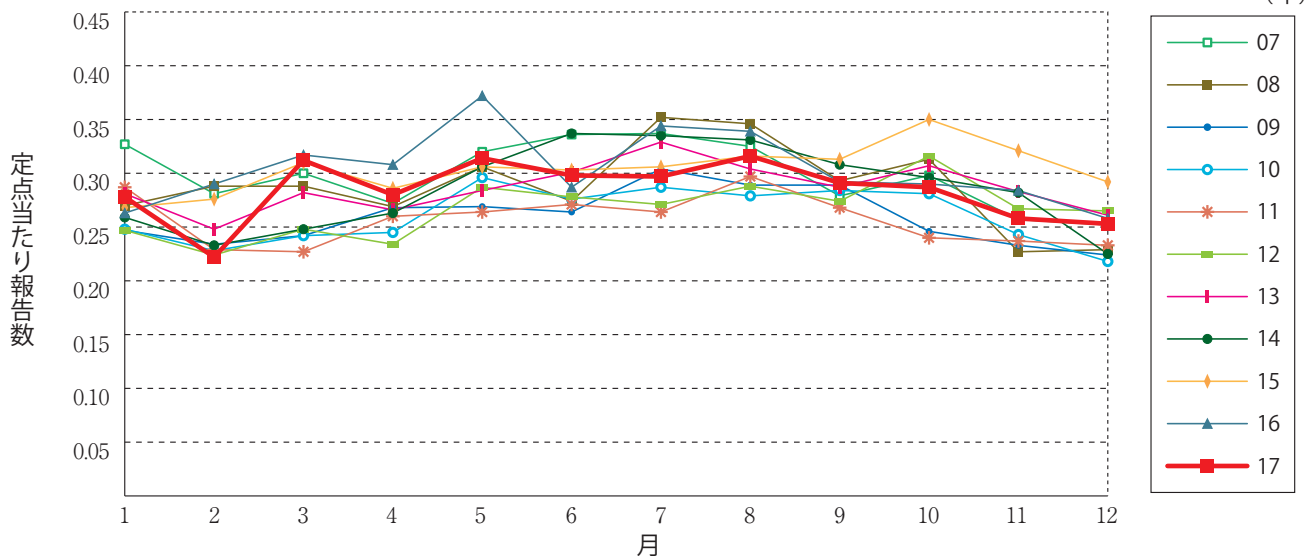
性器ヘルペスウイルス感染症(女性)



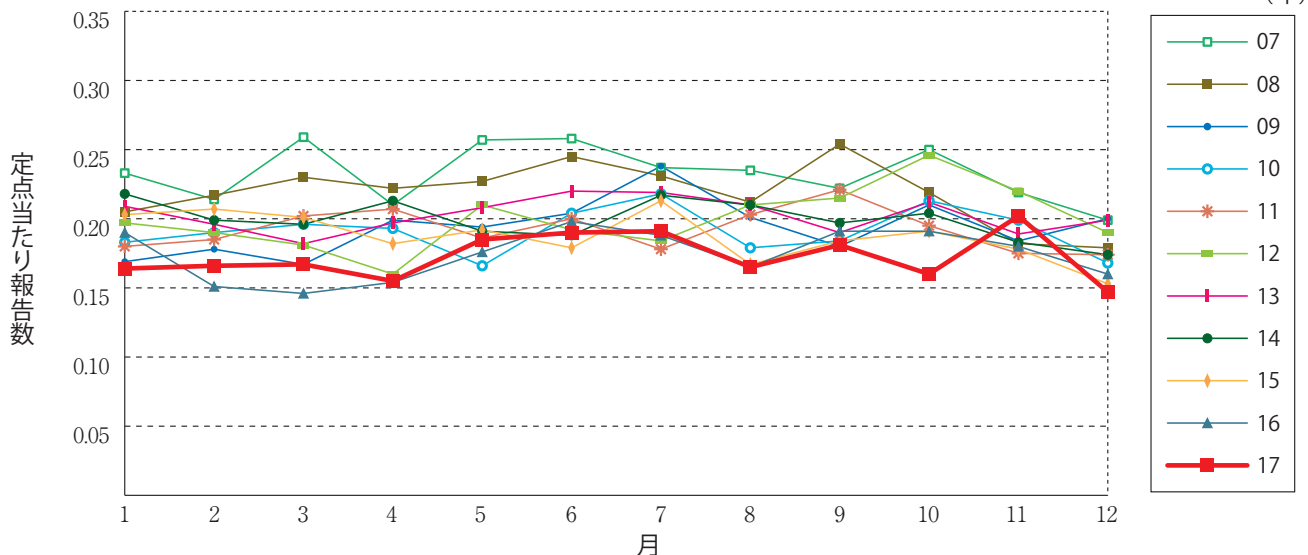
尖圭コンジローマ(総数)



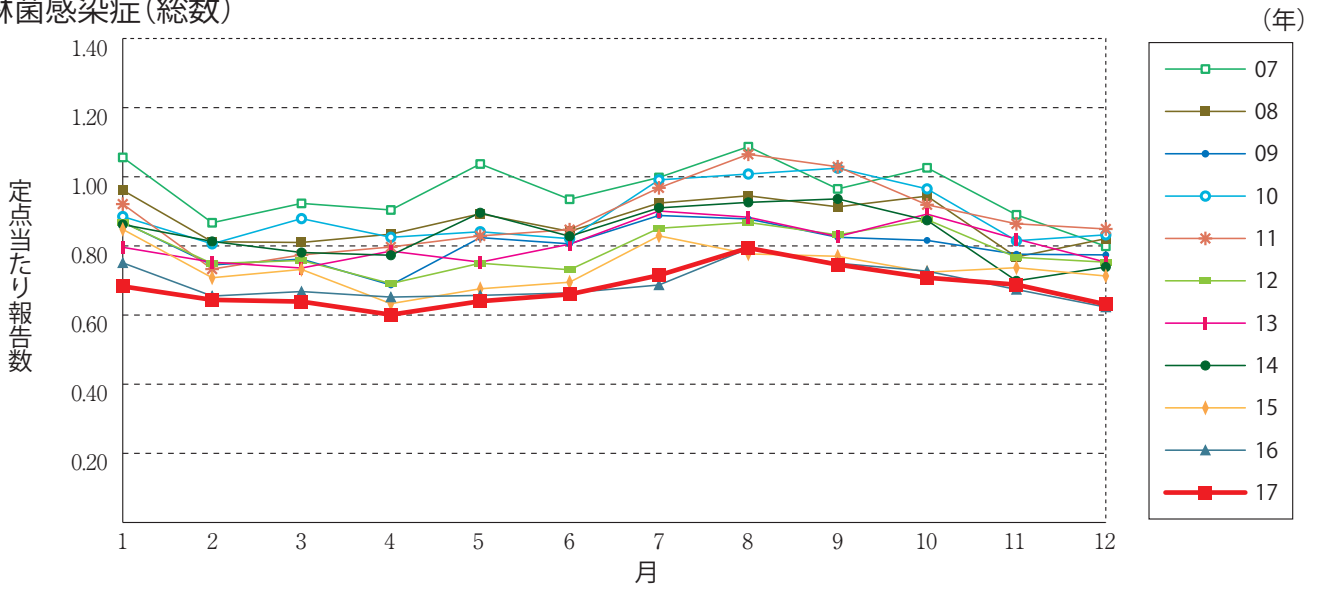
尖圭コンジローマ(男性)



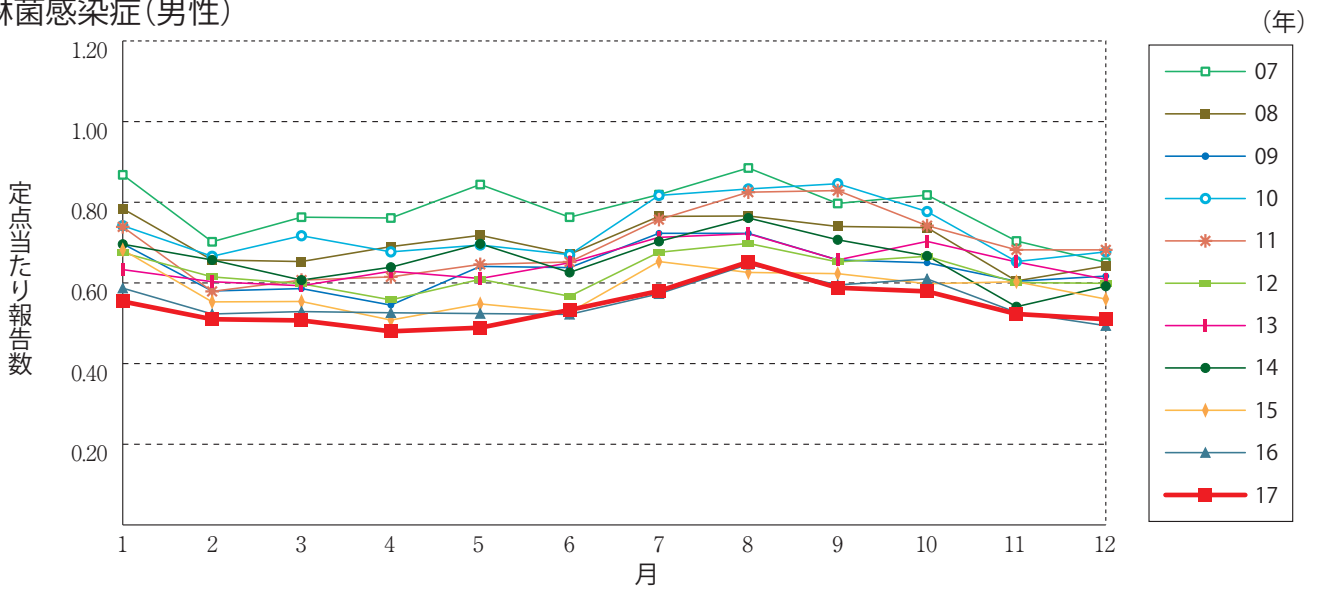
尖圭コンジローマ(女性)



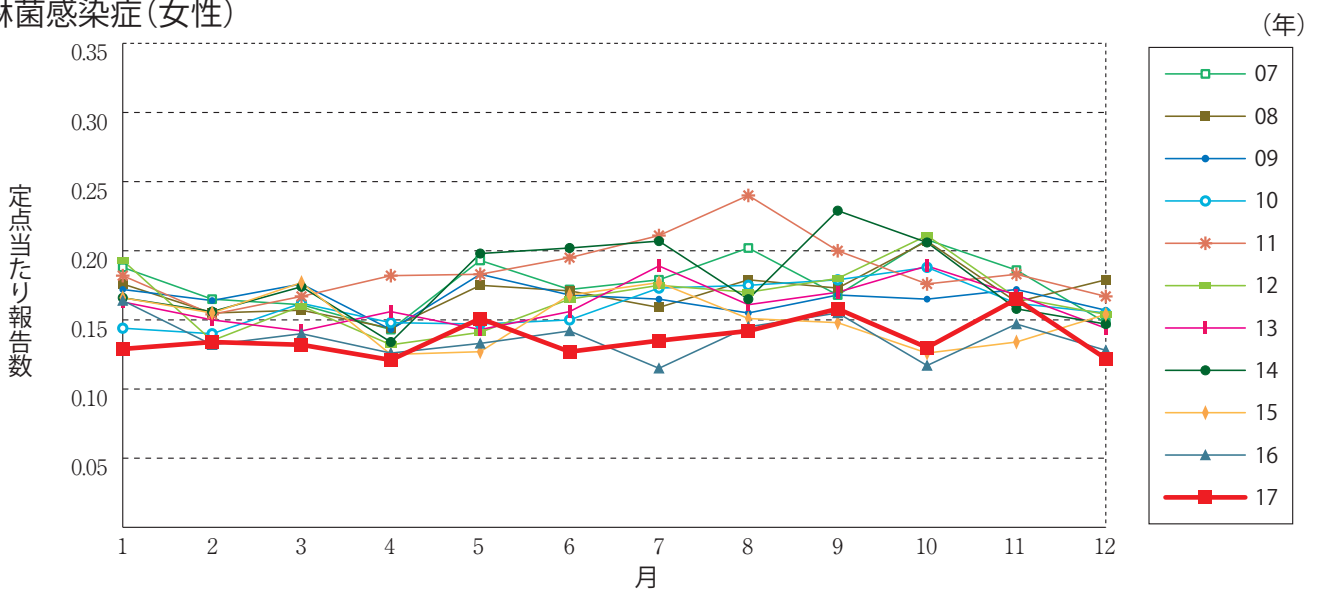
淋菌感染症(総数)



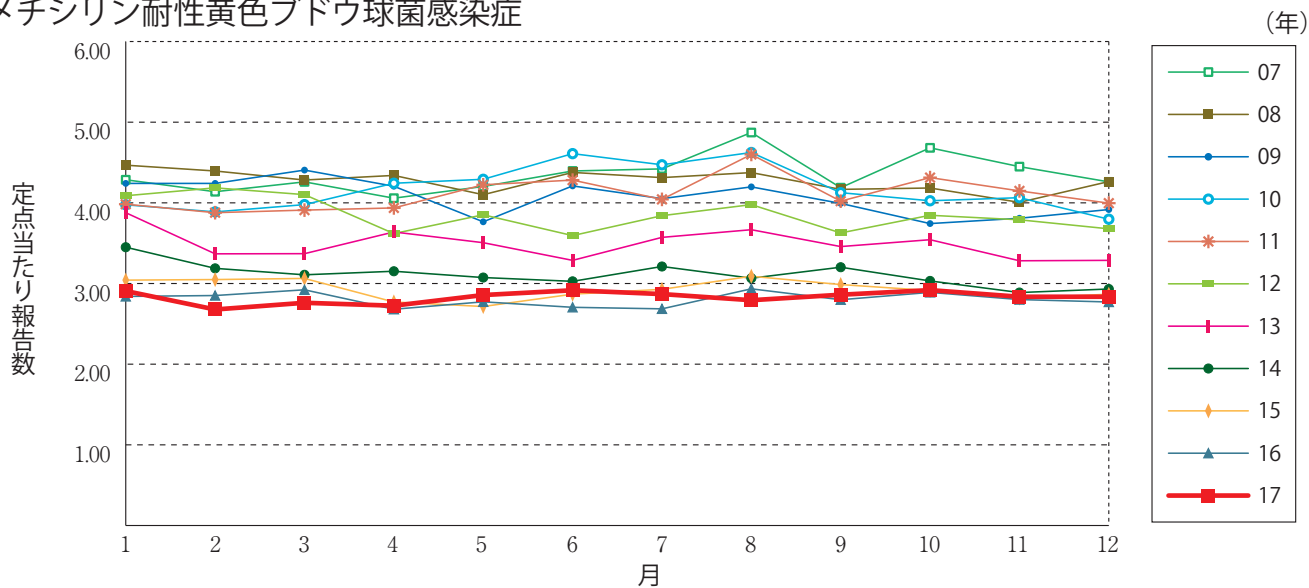
淋菌感染症(男性)



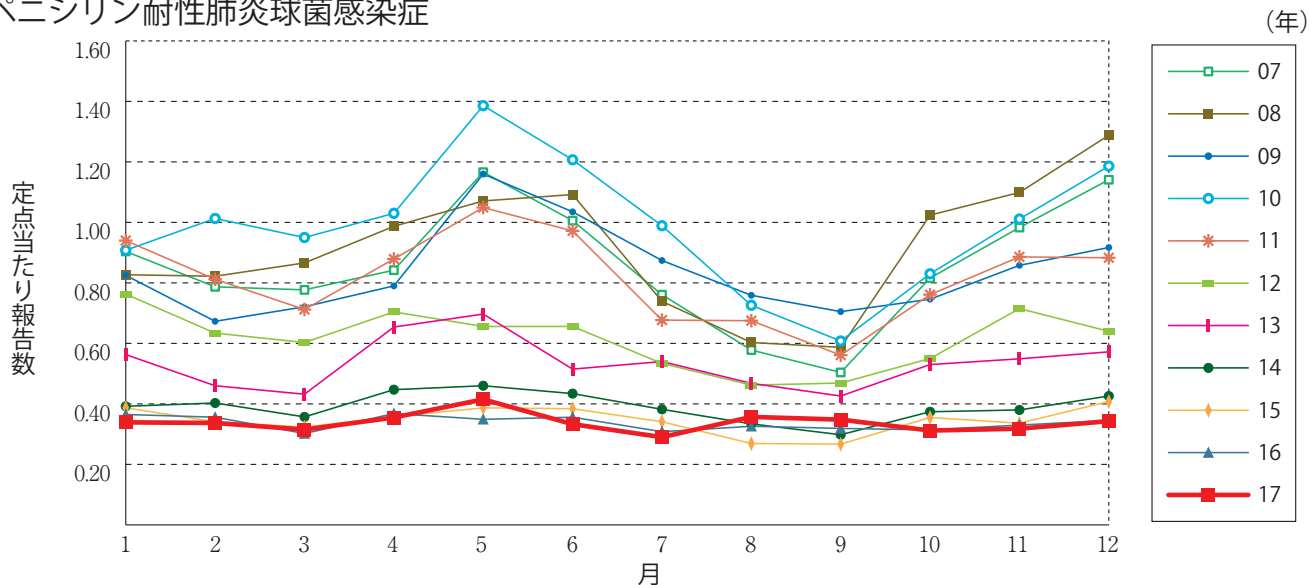
淋菌感染症(女性)



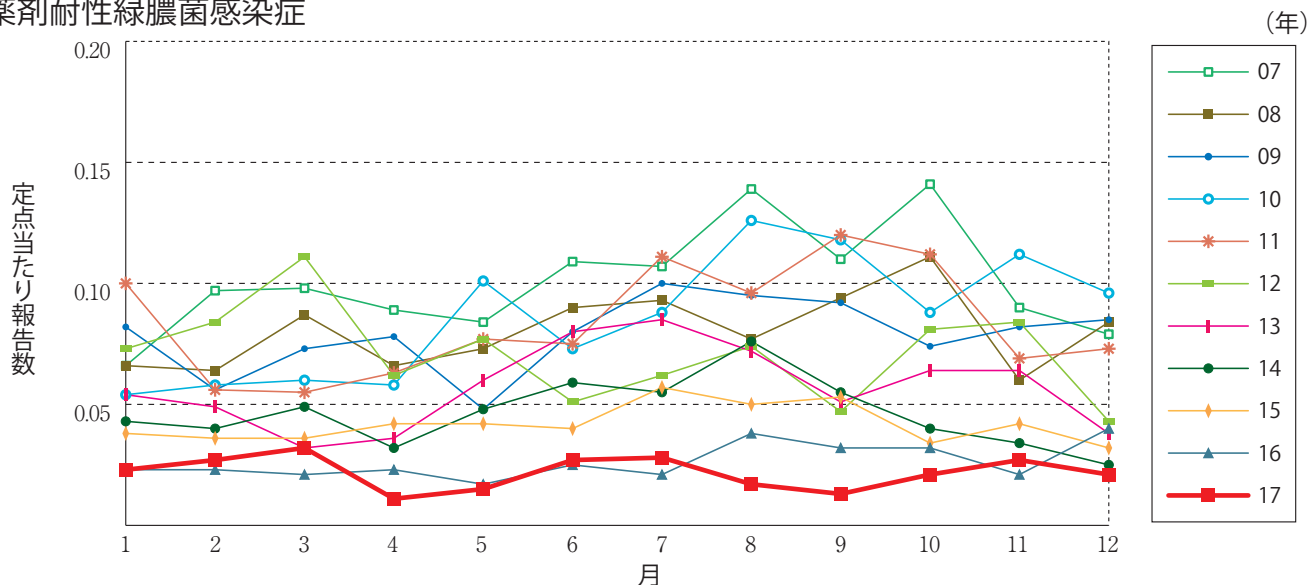
メチシリン耐性黄色ブドウ球菌感染症



ペニシリン耐性肺炎球菌感染症



薬剤耐性緑膿菌感染症





12月のデータ

注)1月12日集計分 薬剤耐性アシネトバクター感染症は2014年9月19日より全数把握対象疾患に変更となりました。

報告数・定点当り報告数, 疾病・都道府県・性別(総数)

2017年12月

	性器クラミジア感染症		性器ヘルペスウイルス感染症		尖圭コンジローマ		淋菌感染症		メチシリン耐性黄色ブドウ球菌感染症		ペニシリン耐性肺炎球菌感染症		薬剤耐性緑膿菌感染症	
	報告数	定点当り	報告数	定点当り	報告数	定点当り	報告数	定点当り	報告数	定点当り	報告数	定点当り	報告数	定点当り
総数	1999	2.03	729	0.74	395	0.40	623	0.63	1347	2.84	163	0.34	10	0.02
北海道	153	3.64	40	0.95	10	0.24	34	0.81	61	2.65	-	-	-	-
青森県	23	1.77	5	0.38	6	0.46	6	0.46	11	1.83	3	0.50	-	-
岩手県	20	1.33	4	0.27	5	0.33	5	0.33	44	2.32	6	0.32	-	-
宮城県	34	2.13	15	0.94	11	0.69	9	0.56	20	1.67	1	0.08	-	-
秋田県	14	1.00	8	0.57	3	0.21	3	0.21	17	2.13	11	1.38	-	-
山形県	18	1.80	4	0.40	6	0.60	2	0.20	17	1.89	2	0.22	1	0.11
福島県	45	3.00	15	1.00	6	0.40	18	1.20	44	6.29	-	-	-	-
茨城県	52	2.36	19	0.86	5	0.23	10	0.45	34	2.62	-	-	-	-
栃木県	22	1.29	7	0.41	6	0.35	8	0.47	27	3.86	-	-	-	-
群馬県	57	2.38	11	0.46	9	0.38	14	0.58	7	0.88	5	0.63	-	-
埼玉県	130	2.24	45	0.78	14	0.24	31	0.53	10	1.00	2	0.20	-	-
千葉県	57	1.33	30	0.70	11	0.26	19	0.44	36	4.00	6	0.67	-	-
東京都	185	3.36	91	1.65	88	1.60	85	1.55	64	2.67	7	0.29	1	0.04
神奈川県	123	1.81	31	0.46	18	0.26	45	0.66	20	1.82	5	0.45	-	-
新潟県	33	2.20	8	0.53	4	0.27	13	0.87	41	3.15	4	0.31	-	-
富山県	8	0.80	5	0.50	3	0.30	6	0.60	7	1.40	5	1.00	-	-
石川県	18	1.80	14	1.40	5	0.50	6	0.60	17	3.40	4	0.80	-	-
福井県	7	1.40	3	0.60	3	0.60	1	0.20	14	2.33	8	1.33	-	-
山梨県	14	1.56	8	0.89	-	-	8	0.89	14	1.40	-	-	-	-
長野県	24	1.71	5	0.36	4	0.29	1	0.07	11	1.00	5	0.45	-	-
岐阜県	35	2.33	2	0.13	9	0.60	10	0.67	18	3.60	3	0.60	-	-
静岡県	33	1.10	7	0.23	9	0.30	8	0.27	38	3.80	-	-	1	0.10
愛知県	124	1.91	37	0.57	20	0.31	34	0.52	67	4.47	14	0.93	1	0.07
三重県	16	0.94	4	0.24	1	0.06	3	0.18	53	5.89	-	-	-	-
滋賀県	3	0.33	-	-	2	0.22	2	0.22	24	3.43	-	-	-	-
京都府	31	1.35	11	0.48	2	0.09	12	0.52	9	1.29	-	-	-	-
大阪府	197	2.94	84	1.25	42	0.63	55	0.82	80	4.44	6	0.33	-	-
兵庫県	88	1.91	25	0.54	15	0.33	22	0.48	23	1.92	7	0.58	3	0.25
奈良県	17	1.55	8	0.73	7	0.64	5	0.45	48	8.00	7	1.17	-	-
和歌山県	12	1.71	5	0.71	6	0.86	4	0.57	17	1.55	1	0.09	1	0.09
鳥取県	15	2.14	10	1.43	6	0.86	7	1.00	10	2.00	2	0.40	-	-
島根県	4	0.67	1	0.17	-	-	5	0.83	25	3.13	-	-	-	-
岡山県	29	1.71	10	0.59	6	0.35	5	0.29	6	1.20	-	-	-	-
広島県	45	2.05	11	0.50	4	0.18	10	0.45	82	3.90	8	0.38	-	-
山口県	18	1.50	17	1.42	5	0.42	4	0.33	36	4.00	7	0.78	-	-
徳島県	35	5.83	23	3.83	5	0.83	5	0.83	19	2.71	-	-	-	-
香川県	7	0.50	9	0.64	8	0.57	4	0.29	4	0.80	-	-	-	-
愛媛県	7	0.64	4	0.36	-	-	2	0.18	11	1.83	-	-	-	-
高知県	1	0.17	-	-	1	0.17	-	-	21	2.63	-	-	-	-
福岡県	83	2.24	20	0.54	9	0.24	38	1.03	50	3.33	7	0.47	-	-
佐賀県	16	2.29	3	0.43	3	0.43	8	1.14	20	3.33	3	0.50	-	-
長崎県	26	2.60	10	1.00	-	-	11	1.10	50	4.17	7	0.58	1	0.08
熊本県	44	2.75	18	1.13	9	0.56	14	0.88	23	1.53	3	0.20	-	-
大分県	8	0.80	16	1.60	1	0.10	2	0.20	44	4.00	1	0.09	-	-
宮崎県	19	1.46	8	0.62	2	0.15	5	0.38	13	1.86	-	-	-	-
鹿児島県	40	2.50	10	0.63	5	0.31	21	1.31	9	0.75	2	0.17	1	0.08
沖縄県	9	0.75	8	0.67	1	0.08	3	0.25	31	4.43	11	1.57	-	-

報告数・定点当り報告数, 疾病・都道府県・性別(男)

2017年12月

	性器クラミジア感染症		性器ヘルペスウイルス感染症		尖圭コンジローマ		淋菌感染症		メチシリン耐性黄色ブドウ球菌感染症		ペニシリン耐性肺炎球菌感染症		薬剤耐性緑膿菌感染症	
	報告数	定点当り	報告数	定点当り	報告数	定点当り	報告数	定点当り	報告数	定点当り	報告数	定点当り	報告数	定点当り
総 数	977	0.99	276	0.28	250	0.25	503	0.51	843	1.77	104	0.22	7	0.01
北海道	36	0.86	8	0.19	7	0.17	16	0.38	35	1.52	-	-	-	-
青森県	6	0.46	2	0.15	6	0.46	5	0.38	9	1.50	2	0.33	-	-
岩手県	12	0.80	1	0.07	5	0.33	5	0.33	25	1.32	3	0.16	-	-
宮城県	17	1.06	2	0.13	10	0.63	8	0.50	7	0.58	1	0.08	-	-
秋田県	9	0.64	3	0.21	2	0.14	2	0.14	10	1.25	4	0.50	-	-
山形県	6	0.60	-	-	2	0.20	2	0.20	9	1.00	2	0.22	1	0.11
福島県	26	1.73	5	0.33	3	0.20	17	1.13	20	2.86	-	-	-	-
茨城県	10	0.45	3	0.14	1	0.05	8	0.36	21	1.62	-	-	-	-
栃木県	21	1.24	3	0.18	5	0.29	8	0.47	19	2.71	-	-	-	-
群馬県	29	1.21	5	0.21	2	0.08	11	0.46	3	0.38	3	0.38	-	-
埼玉県	44	0.76	8	0.14	8	0.14	27	0.47	8	0.80	1	0.10	-	-
千葉県	21	0.49	5	0.12	6	0.14	16	0.37	29	3.22	5	0.56	-	-
東京都	109	1.98	65	1.18	61	1.11	68	1.24	51	2.13	5	0.21	-	-
神奈川県	75	1.10	19	0.28	10	0.15	40	0.59	11	1.00	1	0.09	-	-
新潟県	18	1.20	3	0.20	2	0.13	11	0.73	25	1.92	4	0.31	-	-
富山県	4	0.40	2	0.20	1	0.10	3	0.30	2	0.40	4	0.80	-	-
石川県	8	0.80	7	0.70	4	0.40	5	0.50	9	1.80	2	0.40	-	-
福井県	4	0.80	-	-	2	0.40	1	0.20	13	2.17	5	0.83	-	-
山梨県	6	0.67	-	-	-	-	4	0.44	9	0.90	-	-	-	-
長野県	8	0.57	2	0.14	1	0.07	1	0.07	9	0.82	3	0.27	-	-
岐阜県	19	1.27	2	0.13	9	0.60	9	0.60	10	2.00	3	0.60	-	-
静岡県	12	0.40	3	0.10	4	0.13	5	0.17	26	2.60	-	-	1	0.10
愛知県	73	1.12	20	0.31	18	0.28	31	0.48	46	3.07	10	0.67	-	-
三重県	5	0.29	-	-	-	-	1	0.06	35	3.89	-	-	-	-
滋賀県	1	0.11	-	-	-	-	2	0.22	15	2.14	-	-	-	-
京都府	11	0.48	1	0.04	-	-	6	0.26	6	0.86	-	-	-	-
大阪府	102	1.52	32	0.48	24	0.36	46	0.69	48	2.67	4	0.22	-	-
兵庫県	57	1.24	11	0.24	10	0.22	17	0.37	17	1.42	6	0.50	2	0.17
奈良県	11	1.00	2	0.18	5	0.45	5	0.45	25	4.17	4	0.67	-	-
和歌山県	8	1.14	1	0.14	4	0.57	4	0.57	14	1.27	-	-	1	0.09
鳥取県	12	1.71	6	0.86	3	0.43	7	1.00	8	1.60	2	0.40	-	-
島根県	3	0.50	1	0.17	-	-	4	0.67	18	2.25	-	-	-	-
岡山県	3	0.18	-	-	3	0.18	3	0.18	4	0.80	-	-	-	-
広島県	25	1.14	2	0.09	2	0.09	7	0.32	46	2.19	4	0.19	-	-
山口県	10	0.83	5	0.42	-	-	4	0.33	21	2.33	3	0.33	-	-
徳島県	23	3.83	6	1.00	5	0.83	4	0.67	14	2.00	-	-	-	-
香川県	2	0.14	-	-	7	0.50	4	0.29	3	0.60	-	-	-	-
愛媛県	6	0.55	4	0.36	-	-	2	0.18	7	1.17	-	-	-	-
高知県	-	-	-	-	-	-	-	-	14	1.75	-	-	-	-
福岡県	44	1.19	7	0.19	6	0.16	32	0.86	31	2.07	4	0.27	-	-
佐賀県	8	1.14	2	0.29	3	0.43	6	0.86	11	1.83	3	0.50	-	-
長崎県	14	1.40	2	0.20	-	-	9	0.90	26	2.17	5	0.42	1	0.08
熊本県	19	1.19	7	0.44	5	0.31	12	0.75	11	0.73	1	0.07	-	-
大分県	5	0.50	7	0.70	-	-	1	0.10	29	2.64	1	0.09	-	-
宮崎県	6	0.46	5	0.38	-	-	4	0.31	9	1.29	-	-	-	-
鹿児島県	29	1.81	5	0.31	4	0.25	18	1.13	5	0.42	2	0.17	1	0.08
沖縄県	-	-	2	0.17	-	-	2	0.17	20	2.86	7	1.00	-	-

報告数・定点当り報告数, 疾病・都道府県・性別(女)

2017年12月

	性器クラミジア 感染症		性器ヘルペス ウイルス感染症		尖圭コンジローマ		淋菌感染症		メチシリン耐性黄色 ブドウ球菌感染症		ペニシリン耐性 肺炎球菌感染症		薬剤耐性 緑膿菌感染症	
	報告数	定点当り	報告数	定点当り	報告数	定点当り	報告数	定点当り	報告数	定点当り	報告数	定点当り	報告数	定点当り
総 数	1022	1.04	453	0.46	145	0.15	120	0.12	504	1.06	59	0.12	3	0.01
北海道	117	2.79	32	0.76	3	0.07	18	0.43	26	1.13	-	-	-	-
青森県	17	1.31	3	0.23	-	-	1	0.08	2	0.33	1	0.17	-	-
岩手県	8	0.53	3	0.20	-	-	-	-	19	1.00	3	0.16	-	-
宮城県	17	1.06	13	0.81	1	0.06	1	0.06	13	1.08	-	-	-	-
秋田県	5	0.36	5	0.36	1	0.07	1	0.07	7	0.88	7	0.88	-	-
山形県	12	1.20	4	0.40	4	0.40	-	-	8	0.89	-	-	-	-
福島県	19	1.27	10	0.67	3	0.20	1	0.07	24	3.43	-	-	-	-
茨城県	42	1.91	16	0.73	4	0.18	2	0.09	13	1.00	-	-	-	-
栃木県	1	0.06	4	0.24	1	0.06	-	-	8	1.14	-	-	-	-
群馬県	28	1.17	6	0.25	7	0.29	3	0.13	4	0.50	2	0.25	-	-
埼玉県	86	1.48	37	0.64	6	0.10	4	0.07	2	0.20	1	0.10	-	-
千葉県	36	0.84	25	0.58	5	0.12	3	0.07	7	0.78	1	0.11	-	-
東京都	76	1.38	26	0.47	27	0.49	17	0.31	13	0.54	2	0.08	1	0.04
神奈川県	48	0.71	12	0.18	8	0.12	5	0.07	9	0.82	4	0.36	-	-
新潟県	15	1.00	5	0.33	2	0.13	2	0.13	16	1.23	-	-	-	-
富山県	4	0.40	3	0.30	2	0.20	3	0.30	5	1.00	1	0.20	-	-
石川県	10	1.00	7	0.70	1	0.10	1	0.10	8	1.60	2	0.40	-	-
福井県	3	0.60	3	0.60	1	0.20	-	-	1	0.17	3	0.50	-	-
山梨県	8	0.89	8	0.89	-	-	4	0.44	5	0.50	-	-	-	-
長野県	16	1.14	3	0.21	3	0.21	-	-	2	0.18	2	0.18	-	-
岐阜県	16	1.07	-	-	-	-	1	0.07	8	1.60	-	-	-	-
静岡県	21	0.70	4	0.13	5	0.17	3	0.10	12	1.20	-	-	-	-
愛知県	51	0.78	17	0.26	2	0.03	3	0.05	21	1.40	4	0.27	1	0.07
三重県	11	0.65	4	0.24	1	0.06	2	0.12	18	2.00	-	-	-	-
滋賀県	2	0.22	-	-	2	0.22	-	-	9	1.29	-	-	-	-
京都府	20	0.87	10	0.43	2	0.09	6	0.26	3	0.43	-	-	-	-
大阪府	95	1.42	52	0.78	18	0.27	9	0.13	32	1.78	2	0.11	-	-
兵庫県	31	0.67	14	0.30	5	0.11	5	0.11	6	0.50	1	0.08	1	0.08
奈良県	6	0.55	6	0.55	2	0.18	-	-	23	3.83	3	0.50	-	-
和歌山県	4	0.57	4	0.57	2	0.29	-	-	3	0.27	1	0.09	-	-
鳥取県	3	0.43	4	0.57	3	0.43	-	-	2	0.40	-	-	-	-
島根県	1	0.17	-	-	-	-	1	0.17	7	0.88	-	-	-	-
岡山県	26	1.53	10	0.59	3	0.18	2	0.12	2	0.40	-	-	-	-
広島県	20	0.91	9	0.41	2	0.09	3	0.14	36	1.71	4	0.19	-	-
山口県	8	0.67	12	1.00	5	0.42	-	-	15	1.67	4	0.44	-	-
徳島県	12	2.00	17	2.83	-	-	1	0.17	5	0.71	-	-	-	-
香川県	5	0.36	9	0.64	1	0.07	-	-	1	0.20	-	-	-	-
愛媛県	1	0.09	-	-	-	-	-	-	4	0.67	-	-	-	-
高知県	1	0.17	-	-	1	0.17	-	-	7	0.88	-	-	-	-
福岡県	39	1.05	13	0.35	3	0.08	6	0.16	19	1.27	3	0.20	-	-
佐賀県	8	1.14	1	0.14	-	-	2	0.29	9	1.50	-	-	-	-
長崎県	12	1.20	8	0.80	-	-	2	0.20	24	2.00	2	0.17	-	-
熊本県	25	1.56	11	0.69	4	0.25	2	0.13	12	0.80	2	0.13	-	-
大分県	3	0.30	9	0.90	1	0.10	1	0.10	15	1.36	-	-	-	-
宮崎県	13	1.00	3	0.23	2	0.15	1	0.08	4	0.57	-	-	-	-
鹿児島県	11	0.69	5	0.31	1	0.06	3	0.19	4	0.33	-	-	-	-
沖縄県	9	0.75	6	0.50	1	0.08	1	0.08	11	1.57	4	0.57	-	-



2週のデータ

注)表中の報告数は1月17日集計分であり、その後の報告は次週以降の累積に反映されます。
 新型インフルエンザは掲載していません。

報告数・累積報告数、疾病・都道府県別

2018年2週

	エボラ出血熱		クリミア・コンゴ出血熱		痘 瘡		南米出血熱		ペスト		マールブルグ病		ラッサ熱		急性灰白髄炎		結 核	
	報告数	累積	報告数	累積	報告数	累積	報告数	累積	報告数	累積	報告数	累積	報告数	累積	報告数	累積	報告数	累積
総 数	-	-	-	-	-	-	-	-	-	-	-	-	-	-	-	-	273	432
北海道	-	-	-	-	-	-	-	-	-	-	-	-	-	-	-	-	9	14
青森県	-	-	-	-	-	-	-	-	-	-	-	-	-	-	-	-	4	6
岩手県	-	-	-	-	-	-	-	-	-	-	-	-	-	-	-	-	-	2
宮城県	-	-	-	-	-	-	-	-	-	-	-	-	-	-	-	-	3	6
秋田県	-	-	-	-	-	-	-	-	-	-	-	-	-	-	-	-	-	-
山形県	-	-	-	-	-	-	-	-	-	-	-	-	-	-	-	-	-	1
福島県	-	-	-	-	-	-	-	-	-	-	-	-	-	-	-	-	7	8
茨城県	-	-	-	-	-	-	-	-	-	-	-	-	-	-	-	-	5	12
栃木県	-	-	-	-	-	-	-	-	-	-	-	-	-	-	-	-	4	5
群馬県	-	-	-	-	-	-	-	-	-	-	-	-	-	-	-	-	-	-
埼玉県	-	-	-	-	-	-	-	-	-	-	-	-	-	-	-	-	11	20
千葉県	-	-	-	-	-	-	-	-	-	-	-	-	-	-	-	-	19	30
東京都	-	-	-	-	-	-	-	-	-	-	-	-	-	-	-	-	36	53
神奈川県	-	-	-	-	-	-	-	-	-	-	-	-	-	-	-	-	14	22
新潟県	-	-	-	-	-	-	-	-	-	-	-	-	-	-	-	-	1	4
富山県	-	-	-	-	-	-	-	-	-	-	-	-	-	-	-	-	3	6
石川県	-	-	-	-	-	-	-	-	-	-	-	-	-	-	-	-	3	3
福井県	-	-	-	-	-	-	-	-	-	-	-	-	-	-	-	-	4	5
山梨県	-	-	-	-	-	-	-	-	-	-	-	-	-	-	-	-	-	-
長野県	-	-	-	-	-	-	-	-	-	-	-	-	-	-	-	-	3	3
岐阜県	-	-	-	-	-	-	-	-	-	-	-	-	-	-	-	-	6	9
静岡県	-	-	-	-	-	-	-	-	-	-	-	-	-	-	-	-	9	13
愛知県	-	-	-	-	-	-	-	-	-	-	-	-	-	-	-	-	23	37
三重県	-	-	-	-	-	-	-	-	-	-	-	-	-	-	-	-	5	5
滋賀県	-	-	-	-	-	-	-	-	-	-	-	-	-	-	-	-	2	3
京都府	-	-	-	-	-	-	-	-	-	-	-	-	-	-	-	-	12	18
大阪府	-	-	-	-	-	-	-	-	-	-	-	-	-	-	-	-	18	30
兵庫県	-	-	-	-	-	-	-	-	-	-	-	-	-	-	-	-	12	14
奈良県	-	-	-	-	-	-	-	-	-	-	-	-	-	-	-	-	5	8
和歌山県	-	-	-	-	-	-	-	-	-	-	-	-	-	-	-	-	-	2
鳥取県	-	-	-	-	-	-	-	-	-	-	-	-	-	-	-	-	-	-
島根県	-	-	-	-	-	-	-	-	-	-	-	-	-	-	-	-	1	2
岡山県	-	-	-	-	-	-	-	-	-	-	-	-	-	-	-	-	1	5
広島県	-	-	-	-	-	-	-	-	-	-	-	-	-	-	-	-	5	12
山口県	-	-	-	-	-	-	-	-	-	-	-	-	-	-	-	-	2	4
徳島県	-	-	-	-	-	-	-	-	-	-	-	-	-	-	-	-	2	2
香川県	-	-	-	-	-	-	-	-	-	-	-	-	-	-	-	-	-	-
愛媛県	-	-	-	-	-	-	-	-	-	-	-	-	-	-	-	-	2	2
高知県	-	-	-	-	-	-	-	-	-	-	-	-	-	-	-	-	1	2
福岡県	-	-	-	-	-	-	-	-	-	-	-	-	-	-	-	-	10	17
佐賀県	-	-	-	-	-	-	-	-	-	-	-	-	-	-	-	-	4	4
長崎県	-	-	-	-	-	-	-	-	-	-	-	-	-	-	-	-	3	4
熊本県	-	-	-	-	-	-	-	-	-	-	-	-	-	-	-	-	-	3
大分県	-	-	-	-	-	-	-	-	-	-	-	-	-	-	-	-	3	6
宮崎県	-	-	-	-	-	-	-	-	-	-	-	-	-	-	-	-	6	8
鹿児島県	-	-	-	-	-	-	-	-	-	-	-	-	-	-	-	-	9	15
沖縄県	-	-	-	-	-	-	-	-	-	-	-	-	-	-	-	-	6	7

* 病原体がSARSコロナウイルスであるものに限る。
 ** 病原体がMERSコロナウイルスであるものに限る。2014年7月26日より届出対象疾患となりました。
 *** 2013年5月6日より届出対象疾患となりました。

報告数・累積報告数、疾病・都道府県別

2018年2週

	ジフテリア		重症急性 呼吸器症候群*		中東呼吸器 症候群**		鳥インフル エンザ(H5N1)		鳥インフル エンザ(H7N9)***		コレラ		細菌性赤痢		腸管出血性 大腸菌感染症		腸チフス	
	報告数	累積	報告数	累積	報告数	累積	報告数	累積	報告数	累積	報告数	累積	報告数	累積	報告数	累積	報告数	累積
総 数	-	-	-	-	-	-	-	-	-	-	2	2	3	4	10	15	1	1
北海道	-	-	-	-	-	-	-	-	-	-	-	-	1	1	5	5	-	-
青森県	-	-	-	-	-	-	-	-	-	-	-	-	-	-	-	-	-	-
岩手県	-	-	-	-	-	-	-	-	-	-	-	-	-	-	-	1	-	-
宮城県	-	-	-	-	-	-	-	-	-	-	-	-	-	-	-	-	-	-
秋田県	-	-	-	-	-	-	-	-	-	-	-	-	-	-	-	-	-	-
山形県	-	-	-	-	-	-	-	-	-	-	-	-	-	-	-	-	-	-
福島県	-	-	-	-	-	-	-	-	-	-	-	-	-	-	-	-	-	-
茨城県	-	-	-	-	-	-	-	-	-	-	-	-	-	-	-	-	-	-
栃木県	-	-	-	-	-	-	-	-	-	-	-	-	-	-	1	1	-	-
群馬県	-	-	-	-	-	-	-	-	-	-	-	-	-	-	-	-	-	-
埼玉県	-	-	-	-	-	-	-	-	-	-	1	1	-	-	-	1	-	-
千葉県	-	-	-	-	-	-	-	-	-	-	-	-	-	-	-	-	-	-
東京都	-	-	-	-	-	-	-	-	-	-	-	-	1	1	1	1	-	-
神奈川県	-	-	-	-	-	-	-	-	-	-	-	-	-	-	2	2	-	-
新潟県	-	-	-	-	-	-	-	-	-	-	-	-	-	-	-	-	-	-
富山県	-	-	-	-	-	-	-	-	-	-	-	-	-	-	-	-	-	-
石川県	-	-	-	-	-	-	-	-	-	-	-	-	-	-	-	-	-	-
福井県	-	-	-	-	-	-	-	-	-	-	-	-	-	-	-	-	-	-
山梨県	-	-	-	-	-	-	-	-	-	-	-	-	-	-	-	-	-	-
長野県	-	-	-	-	-	-	-	-	-	-	-	-	-	-	-	-	-	-
岐阜県	-	-	-	-	-	-	-	-	-	-	-	-	-	-	-	-	-	-
静岡県	-	-	-	-	-	-	-	-	-	-	-	-	-	-	1	1	-	-
愛知県	-	-	-	-	-	-	-	-	-	-	-	-	-	-	-	-	-	-
三重県	-	-	-	-	-	-	-	-	-	-	-	-	-	-	-	-	-	-
滋賀県	-	-	-	-	-	-	-	-	-	-	-	-	-	-	-	-	-	-
京都府	-	-	-	-	-	-	-	-	-	-	-	-	-	-	-	-	-	-
大阪府	-	-	-	-	-	-	-	-	-	-	-	-	-	-	-	-	-	-
兵庫県	-	-	-	-	-	-	-	-	-	-	1	1	-	-	-	1	-	-
奈良県	-	-	-	-	-	-	-	-	-	-	-	-	-	-	-	-	-	-
和歌山県	-	-	-	-	-	-	-	-	-	-	-	-	-	-	-	-	-	-
鳥取県	-	-	-	-	-	-	-	-	-	-	-	-	-	-	-	-	-	-
島根県	-	-	-	-	-	-	-	-	-	-	-	-	-	-	-	-	-	-
岡山県	-	-	-	-	-	-	-	-	-	-	-	-	-	-	-	-	-	-
広島県	-	-	-	-	-	-	-	-	-	-	-	-	-	-	-	-	-	-
山口県	-	-	-	-	-	-	-	-	-	-	-	-	-	-	-	-	-	-
徳島県	-	-	-	-	-	-	-	-	-	-	-	-	-	-	-	-	-	-
香川県	-	-	-	-	-	-	-	-	-	-	-	-	-	-	-	-	-	-
愛媛県	-	-	-	-	-	-	-	-	-	-	-	-	-	-	-	-	-	-
高知県	-	-	-	-	-	-	-	-	-	-	-	-	-	-	-	-	-	-
福岡県	-	-	-	-	-	-	-	-	-	-	-	-	-	-	-	2	1	1
佐賀県	-	-	-	-	-	-	-	-	-	-	-	-	-	-	-	-	-	-
長崎県	-	-	-	-	-	-	-	-	-	-	-	-	1	2	-	-	-	-
熊本県	-	-	-	-	-	-	-	-	-	-	-	-	-	-	-	-	-	-
大分県	-	-	-	-	-	-	-	-	-	-	-	-	-	-	-	-	-	-
宮崎県	-	-	-	-	-	-	-	-	-	-	-	-	-	-	-	-	-	-
鹿児島県	-	-	-	-	-	-	-	-	-	-	-	-	-	-	-	-	-	-
沖縄県	-	-	-	-	-	-	-	-	-	-	-	-	-	-	-	-	-	-

報告数・累積報告数，疾病・都道府県別

2018年2週

	パラチフス		E型肝炎		ウエストナイル熱		A型肝炎		エキノコックス症		黄熱		オウム病		オムスク出血熱		回帰熱	
	報告数	累積	報告数	累積	報告数	累積	報告数	累積	報告数	累積	報告数	累積	報告数	累積	報告数	累積	報告数	累積
総数	-	-	1	2	-	-	7	8	-	-	-	-	-	-	-	-	-	-
北海道	-	-	-	-	-	-	-	-	-	-	-	-	-	-	-	-	-	-
青森県	-	-	-	-	-	-	-	-	-	-	-	-	-	-	-	-	-	-
岩手県	-	-	-	-	-	-	-	-	-	-	-	-	-	-	-	-	-	-
宮城県	-	-	-	-	-	-	1	1	-	-	-	-	-	-	-	-	-	-
秋田県	-	-	-	-	-	-	-	-	-	-	-	-	-	-	-	-	-	-
山形県	-	-	-	-	-	-	-	-	-	-	-	-	-	-	-	-	-	-
福島県	-	-	-	-	-	-	-	-	-	-	-	-	-	-	-	-	-	-
茨城県	-	-	-	-	-	-	-	-	-	-	-	-	-	-	-	-	-	-
栃木県	-	-	-	-	-	-	-	-	-	-	-	-	-	-	-	-	-	-
群馬県	-	-	-	-	-	-	-	-	-	-	-	-	-	-	-	-	-	-
埼玉県	-	-	1	1	-	-	-	-	-	-	-	-	-	-	-	-	-	-
千葉県	-	-	-	-	-	-	-	-	-	-	-	-	-	-	-	-	-	-
東京都	-	-	-	-	-	-	3	3	-	-	-	-	-	-	-	-	-	-
神奈川県	-	-	-	1	-	-	1	2	-	-	-	-	-	-	-	-	-	-
新潟県	-	-	-	-	-	-	-	-	-	-	-	-	-	-	-	-	-	-
富山県	-	-	-	-	-	-	-	-	-	-	-	-	-	-	-	-	-	-
石川県	-	-	-	-	-	-	-	-	-	-	-	-	-	-	-	-	-	-
福井県	-	-	-	-	-	-	-	-	-	-	-	-	-	-	-	-	-	-
山梨県	-	-	-	-	-	-	-	-	-	-	-	-	-	-	-	-	-	-
長野県	-	-	-	-	-	-	-	-	-	-	-	-	-	-	-	-	-	-
岐阜県	-	-	-	-	-	-	-	-	-	-	-	-	-	-	-	-	-	-
静岡県	-	-	-	-	-	-	-	-	-	-	-	-	-	-	-	-	-	-
愛知県	-	-	-	-	-	-	-	-	-	-	-	-	-	-	-	-	-	-
三重県	-	-	-	-	-	-	-	-	-	-	-	-	-	-	-	-	-	-
滋賀県	-	-	-	-	-	-	-	-	-	-	-	-	-	-	-	-	-	-
京都府	-	-	-	-	-	-	-	-	-	-	-	-	-	-	-	-	-	-
大阪府	-	-	-	-	-	-	-	-	-	-	-	-	-	-	-	-	-	-
兵庫県	-	-	-	-	-	-	-	-	-	-	-	-	-	-	-	-	-	-
奈良県	-	-	-	-	-	-	-	-	-	-	-	-	-	-	-	-	-	-
和歌山県	-	-	-	-	-	-	-	-	-	-	-	-	-	-	-	-	-	-
鳥取県	-	-	-	-	-	-	-	-	-	-	-	-	-	-	-	-	-	-
島根県	-	-	-	-	-	-	-	-	-	-	-	-	-	-	-	-	-	-
岡山県	-	-	-	-	-	-	-	-	-	-	-	-	-	-	-	-	-	-
広島県	-	-	-	-	-	-	-	-	-	-	-	-	-	-	-	-	-	-
山口県	-	-	-	-	-	-	-	-	-	-	-	-	-	-	-	-	-	-
徳島県	-	-	-	-	-	-	-	-	-	-	-	-	-	-	-	-	-	-
香川県	-	-	-	-	-	-	-	-	-	-	-	-	-	-	-	-	-	-
愛媛県	-	-	-	-	-	-	-	-	-	-	-	-	-	-	-	-	-	-
高知県	-	-	-	-	-	-	-	-	-	-	-	-	-	-	-	-	-	-
福岡県	-	-	-	-	-	-	-	-	-	-	-	-	-	-	-	-	-	-
佐賀県	-	-	-	-	-	-	1	1	-	-	-	-	-	-	-	-	-	-
長崎県	-	-	-	-	-	-	-	-	-	-	-	-	-	-	-	-	-	-
熊本県	-	-	-	-	-	-	-	-	-	-	-	-	-	-	-	-	-	-
大分県	-	-	-	-	-	-	-	-	-	-	-	-	-	-	-	-	-	-
宮崎県	-	-	-	-	-	-	1	1	-	-	-	-	-	-	-	-	-	-
鹿児島県	-	-	-	-	-	-	-	-	-	-	-	-	-	-	-	-	-	-
沖縄県	-	-	-	-	-	-	-	-	-	-	-	-	-	-	-	-	-	-

*2016年2月15日より届出対象疾患となりました。

**2013年3月4日より届出対象疾患となりました。

報告数・累積報告数，疾病・都道府県別

2018年2週

	キャサナル 森林病		Q 熱		狂犬病		コクシジ オイデス症		サル痘		ジカウイルス 感染症*		重症熱性血小板 減少症候群**		腎症候性出血熱		西部ウマ脳炎	
	報告数	累積	報告数	累積	報告数	累積	報告数	累積	報告数	累積	報告数	累積	報告数	累積	報告数	累積	報告数	累積
総 数	-	-	-	-	-	-	-	-	-	-	-	-	-	-	-	-	-	-
北海道	-	-	-	-	-	-	-	-	-	-	-	-	-	-	-	-	-	-
青森県	-	-	-	-	-	-	-	-	-	-	-	-	-	-	-	-	-	-
岩手県	-	-	-	-	-	-	-	-	-	-	-	-	-	-	-	-	-	-
宮城県	-	-	-	-	-	-	-	-	-	-	-	-	-	-	-	-	-	-
秋田県	-	-	-	-	-	-	-	-	-	-	-	-	-	-	-	-	-	-
山形県	-	-	-	-	-	-	-	-	-	-	-	-	-	-	-	-	-	-
福島県	-	-	-	-	-	-	-	-	-	-	-	-	-	-	-	-	-	-
茨城県	-	-	-	-	-	-	-	-	-	-	-	-	-	-	-	-	-	-
栃木県	-	-	-	-	-	-	-	-	-	-	-	-	-	-	-	-	-	-
群馬県	-	-	-	-	-	-	-	-	-	-	-	-	-	-	-	-	-	-
埼玉県	-	-	-	-	-	-	-	-	-	-	-	-	-	-	-	-	-	-
千葉県	-	-	-	-	-	-	-	-	-	-	-	-	-	-	-	-	-	-
東京都	-	-	-	-	-	-	-	-	-	-	-	-	-	-	-	-	-	-
神奈川県	-	-	-	-	-	-	-	-	-	-	-	-	-	-	-	-	-	-
新潟県	-	-	-	-	-	-	-	-	-	-	-	-	-	-	-	-	-	-
富山県	-	-	-	-	-	-	-	-	-	-	-	-	-	-	-	-	-	-
石川県	-	-	-	-	-	-	-	-	-	-	-	-	-	-	-	-	-	-
福井県	-	-	-	-	-	-	-	-	-	-	-	-	-	-	-	-	-	-
山梨県	-	-	-	-	-	-	-	-	-	-	-	-	-	-	-	-	-	-
長野県	-	-	-	-	-	-	-	-	-	-	-	-	-	-	-	-	-	-
岐阜県	-	-	-	-	-	-	-	-	-	-	-	-	-	-	-	-	-	-
静岡県	-	-	-	-	-	-	-	-	-	-	-	-	-	-	-	-	-	-
愛知県	-	-	-	-	-	-	-	-	-	-	-	-	-	-	-	-	-	-
三重県	-	-	-	-	-	-	-	-	-	-	-	-	-	-	-	-	-	-
滋賀県	-	-	-	-	-	-	-	-	-	-	-	-	-	-	-	-	-	-
京都府	-	-	-	-	-	-	-	-	-	-	-	-	-	-	-	-	-	-
大阪府	-	-	-	-	-	-	-	-	-	-	-	-	-	-	-	-	-	-
兵庫県	-	-	-	-	-	-	-	-	-	-	-	-	-	-	-	-	-	-
奈良県	-	-	-	-	-	-	-	-	-	-	-	-	-	-	-	-	-	-
和歌山県	-	-	-	-	-	-	-	-	-	-	-	-	-	-	-	-	-	-
鳥取県	-	-	-	-	-	-	-	-	-	-	-	-	-	-	-	-	-	-
島根県	-	-	-	-	-	-	-	-	-	-	-	-	-	-	-	-	-	-
岡山県	-	-	-	-	-	-	-	-	-	-	-	-	-	-	-	-	-	-
広島県	-	-	-	-	-	-	-	-	-	-	-	-	-	-	-	-	-	-
山口県	-	-	-	-	-	-	-	-	-	-	-	-	-	-	-	-	-	-
徳島県	-	-	-	-	-	-	-	-	-	-	-	-	-	-	-	-	-	-
香川県	-	-	-	-	-	-	-	-	-	-	-	-	-	-	-	-	-	-
愛媛県	-	-	-	-	-	-	-	-	-	-	-	-	-	-	-	-	-	-
高知県	-	-	-	-	-	-	-	-	-	-	-	-	-	-	-	-	-	-
福岡県	-	-	-	-	-	-	-	-	-	-	-	-	-	-	-	-	-	-
佐賀県	-	-	-	-	-	-	-	-	-	-	-	-	-	-	-	-	-	-
長崎県	-	-	-	-	-	-	-	-	-	-	-	-	-	-	-	-	-	-
熊本県	-	-	-	-	-	-	-	-	-	-	-	-	-	-	-	-	-	-
大分県	-	-	-	-	-	-	-	-	-	-	-	-	-	-	-	-	-	-
宮崎県	-	-	-	-	-	-	-	-	-	-	-	-	-	-	-	-	-	-
鹿児島県	-	-	-	-	-	-	-	-	-	-	-	-	-	-	-	-	-	-
沖縄県	-	-	-	-	-	-	-	-	-	-	-	-	-	-	-	-	-	-

*鳥インフルエンザ(H5N1及びH7N9)を除く。

報告数・累積報告数，疾病・都道府県別

2018年2週

	ダニ媒介脳炎		炭 疽		チクングニア熱		つつが虫病		デング熱		東部ウマ脳炎		鳥インフルエンザ*		ニパウイルス感染症		日本紅斑熱	
	報告数	累積	報告数	累積	報告数	累積	報告数	累積	報告数	累積	報告数	累積	報告数	累積	報告数	累積	報告数	累積
総 数	-	-	-	-	-	-	13	19	1	3	-	-	-	-	-	-	-	-
北海道	-	-	-	-	-	-	-	-	-	-	-	-	-	-	-	-	-	-
青森県	-	-	-	-	-	-	-	-	-	-	-	-	-	-	-	-	-	-
岩手県	-	-	-	-	-	-	-	-	-	-	-	-	-	-	-	-	-	-
宮城県	-	-	-	-	-	-	-	-	-	-	-	-	-	-	-	-	-	-
秋田県	-	-	-	-	-	-	-	-	-	-	-	-	-	-	-	-	-	-
山形県	-	-	-	-	-	-	-	-	-	-	-	-	-	-	-	-	-	-
福島県	-	-	-	-	-	-	-	-	-	-	-	-	-	-	-	-	-	-
茨城県	-	-	-	-	-	-	1	1	-	-	-	-	-	-	-	-	-	-
栃木県	-	-	-	-	-	-	-	-	-	-	-	-	-	-	-	-	-	-
群馬県	-	-	-	-	-	-	-	-	-	-	-	-	-	-	-	-	-	-
埼玉県	-	-	-	-	-	-	1	1	-	-	-	-	-	-	-	-	-	-
千葉県	-	-	-	-	-	-	1	2	-	-	-	-	-	-	-	-	-	-
東京都	-	-	-	-	-	-	-	-	1	3	-	-	-	-	-	-	-	-
神奈川県	-	-	-	-	-	-	-	-	-	-	-	-	-	-	-	-	-	-
新潟県	-	-	-	-	-	-	-	-	-	-	-	-	-	-	-	-	-	-
富山県	-	-	-	-	-	-	-	-	-	-	-	-	-	-	-	-	-	-
石川県	-	-	-	-	-	-	-	-	-	-	-	-	-	-	-	-	-	-
福井県	-	-	-	-	-	-	-	-	-	-	-	-	-	-	-	-	-	-
山梨県	-	-	-	-	-	-	-	-	-	-	-	-	-	-	-	-	-	-
長野県	-	-	-	-	-	-	-	-	-	-	-	-	-	-	-	-	-	-
岐阜県	-	-	-	-	-	-	3	3	-	-	-	-	-	-	-	-	-	-
静岡県	-	-	-	-	-	-	1	1	-	-	-	-	-	-	-	-	-	-
愛知県	-	-	-	-	-	-	-	-	-	-	-	-	-	-	-	-	-	-
三重県	-	-	-	-	-	-	-	-	-	-	-	-	-	-	-	-	-	-
滋賀県	-	-	-	-	-	-	-	-	-	-	-	-	-	-	-	-	-	-
京都府	-	-	-	-	-	-	-	-	-	-	-	-	-	-	-	-	-	-
大阪府	-	-	-	-	-	-	-	-	-	-	-	-	-	-	-	-	-	-
兵庫県	-	-	-	-	-	-	-	-	-	-	-	-	-	-	-	-	-	-
奈良県	-	-	-	-	-	-	-	-	-	-	-	-	-	-	-	-	-	-
和歌山県	-	-	-	-	-	-	-	-	-	-	-	-	-	-	-	-	-	-
鳥取県	-	-	-	-	-	-	-	-	-	-	-	-	-	-	-	-	-	-
島根県	-	-	-	-	-	-	-	-	-	-	-	-	-	-	-	-	-	-
岡山県	-	-	-	-	-	-	-	-	-	-	-	-	-	-	-	-	-	-
広島県	-	-	-	-	-	-	1	1	-	-	-	-	-	-	-	-	-	-
山口県	-	-	-	-	-	-	-	1	-	-	-	-	-	-	-	-	-	-
徳島県	-	-	-	-	-	-	-	-	-	-	-	-	-	-	-	-	-	-
香川県	-	-	-	-	-	-	-	-	-	-	-	-	-	-	-	-	-	-
愛媛県	-	-	-	-	-	-	-	-	-	-	-	-	-	-	-	-	-	-
高知県	-	-	-	-	-	-	-	-	-	-	-	-	-	-	-	-	-	-
福岡県	-	-	-	-	-	-	-	1	-	-	-	-	-	-	-	-	-	-
佐賀県	-	-	-	-	-	-	-	-	-	-	-	-	-	-	-	-	-	-
長崎県	-	-	-	-	-	-	-	-	-	-	-	-	-	-	-	-	-	-
熊本県	-	-	-	-	-	-	-	-	-	-	-	-	-	-	-	-	-	-
大分県	-	-	-	-	-	-	-	-	-	-	-	-	-	-	-	-	-	-
宮崎県	-	-	-	-	-	-	-	-	-	-	-	-	-	-	-	-	-	-
鹿児島県	-	-	-	-	-	-	5	8	-	-	-	-	-	-	-	-	-	-
沖縄県	-	-	-	-	-	-	-	-	-	-	-	-	-	-	-	-	-	-

報告数・累積報告数，疾病・都道府県別

2018年2週

	日本脳炎		ハンタウイルス 肺症候群		Bウイルス病		鼻 疽		ブルセラ症		ベネズエラ ウマ脳炎		ヘンドラウイルス 感 染 症		発しんチフス		ボツリヌス症	
	報告数	累積	報告数	累積	報告数	累積	報告数	累積	報告数	累積	報告数	累積	報告数	累積	報告数	累積	報告数	累積
総 数	-	-	-	-	-	-	-	-	-	-	-	-	-	-	-	-	-	1
北海道	-	-	-	-	-	-	-	-	-	-	-	-	-	-	-	-	-	-
青森県	-	-	-	-	-	-	-	-	-	-	-	-	-	-	-	-	-	-
岩手県	-	-	-	-	-	-	-	-	-	-	-	-	-	-	-	-	-	-
宮城県	-	-	-	-	-	-	-	-	-	-	-	-	-	-	-	-	-	-
秋田県	-	-	-	-	-	-	-	-	-	-	-	-	-	-	-	-	-	-
山形県	-	-	-	-	-	-	-	-	-	-	-	-	-	-	-	-	-	-
福島県	-	-	-	-	-	-	-	-	-	-	-	-	-	-	-	-	-	-
茨城県	-	-	-	-	-	-	-	-	-	-	-	-	-	-	-	-	-	-
栃木県	-	-	-	-	-	-	-	-	-	-	-	-	-	-	-	-	-	-
群馬県	-	-	-	-	-	-	-	-	-	-	-	-	-	-	-	-	-	-
埼玉県	-	-	-	-	-	-	-	-	-	-	-	-	-	-	-	-	-	-
千葉県	-	-	-	-	-	-	-	-	-	-	-	-	-	-	-	-	-	-
東京都	-	-	-	-	-	-	-	-	-	-	-	-	-	-	-	-	-	1
神奈川県	-	-	-	-	-	-	-	-	-	-	-	-	-	-	-	-	-	-
新潟県	-	-	-	-	-	-	-	-	-	-	-	-	-	-	-	-	-	-
富山県	-	-	-	-	-	-	-	-	-	-	-	-	-	-	-	-	-	-
石川県	-	-	-	-	-	-	-	-	-	-	-	-	-	-	-	-	-	-
福井県	-	-	-	-	-	-	-	-	-	-	-	-	-	-	-	-	-	-
山梨県	-	-	-	-	-	-	-	-	-	-	-	-	-	-	-	-	-	-
長野県	-	-	-	-	-	-	-	-	-	-	-	-	-	-	-	-	-	-
岐阜県	-	-	-	-	-	-	-	-	-	-	-	-	-	-	-	-	-	-
静岡県	-	-	-	-	-	-	-	-	-	-	-	-	-	-	-	-	-	-
愛知県	-	-	-	-	-	-	-	-	-	-	-	-	-	-	-	-	-	-
三重県	-	-	-	-	-	-	-	-	-	-	-	-	-	-	-	-	-	-
滋賀県	-	-	-	-	-	-	-	-	-	-	-	-	-	-	-	-	-	-
京都府	-	-	-	-	-	-	-	-	-	-	-	-	-	-	-	-	-	-
大阪府	-	-	-	-	-	-	-	-	-	-	-	-	-	-	-	-	-	-
兵庫県	-	-	-	-	-	-	-	-	-	-	-	-	-	-	-	-	-	-
奈良県	-	-	-	-	-	-	-	-	-	-	-	-	-	-	-	-	-	-
和歌山県	-	-	-	-	-	-	-	-	-	-	-	-	-	-	-	-	-	-
鳥取県	-	-	-	-	-	-	-	-	-	-	-	-	-	-	-	-	-	-
島根県	-	-	-	-	-	-	-	-	-	-	-	-	-	-	-	-	-	-
岡山県	-	-	-	-	-	-	-	-	-	-	-	-	-	-	-	-	-	-
広島県	-	-	-	-	-	-	-	-	-	-	-	-	-	-	-	-	-	-
山口県	-	-	-	-	-	-	-	-	-	-	-	-	-	-	-	-	-	-
徳島県	-	-	-	-	-	-	-	-	-	-	-	-	-	-	-	-	-	-
香川県	-	-	-	-	-	-	-	-	-	-	-	-	-	-	-	-	-	-
愛媛県	-	-	-	-	-	-	-	-	-	-	-	-	-	-	-	-	-	-
高知県	-	-	-	-	-	-	-	-	-	-	-	-	-	-	-	-	-	-
福岡県	-	-	-	-	-	-	-	-	-	-	-	-	-	-	-	-	-	-
佐賀県	-	-	-	-	-	-	-	-	-	-	-	-	-	-	-	-	-	-
長崎県	-	-	-	-	-	-	-	-	-	-	-	-	-	-	-	-	-	-
熊本県	-	-	-	-	-	-	-	-	-	-	-	-	-	-	-	-	-	-
大分県	-	-	-	-	-	-	-	-	-	-	-	-	-	-	-	-	-	-
宮崎県	-	-	-	-	-	-	-	-	-	-	-	-	-	-	-	-	-	-
鹿児島県	-	-	-	-	-	-	-	-	-	-	-	-	-	-	-	-	-	-
沖縄県	-	-	-	-	-	-	-	-	-	-	-	-	-	-	-	-	-	-

報告数・累積報告数, 疾病・都道府県別

2018年2週

	マラリア		野 兎 病		ライム病		リッサウイルス 感 染 症		リフトバレー熱		類 鼻 痘		レジオネラ症		レプトスピラ症		ロッキー山 紅 斑 熱	
	報告数	累積	報告数	累積	報告数	累積	報告数	累積	報告数	累積	報告数	累積	報告数	累積	報告数	累積	報告数	累積
総 数	-	-	-	-	-	-	-	-	-	-	-	-	16	28	-	-	-	-
北海道	-	-	-	-	-	-	-	-	-	-	-	-	-	2	-	-	-	-
青森県	-	-	-	-	-	-	-	-	-	-	-	-	-	-	-	-	-	-
岩手県	-	-	-	-	-	-	-	-	-	-	-	-	-	-	-	-	-	-
宮城県	-	-	-	-	-	-	-	-	-	-	-	-	-	-	-	-	-	-
秋田県	-	-	-	-	-	-	-	-	-	-	-	-	-	-	-	-	-	-
山形県	-	-	-	-	-	-	-	-	-	-	-	-	-	-	-	-	-	-
福島県	-	-	-	-	-	-	-	-	-	-	-	1	1	-	-	-	-	-
茨城県	-	-	-	-	-	-	-	-	-	-	-	-	-	-	-	-	-	-
栃木県	-	-	-	-	-	-	-	-	-	-	-	-	-	-	-	-	-	-
群馬県	-	-	-	-	-	-	-	-	-	-	-	-	-	-	-	-	-	-
埼玉県	-	-	-	-	-	-	-	-	-	-	-	1	1	-	-	-	-	-
千葉県	-	-	-	-	-	-	-	-	-	-	-	1	1	-	-	-	-	-
東京都	-	-	-	-	-	-	-	-	-	-	-	1	1	-	-	-	-	-
神奈川県	-	-	-	-	-	-	-	-	-	-	-	2	3	-	-	-	-	-
新潟県	-	-	-	-	-	-	-	-	-	-	-	1	2	-	-	-	-	-
富山県	-	-	-	-	-	-	-	-	-	-	-	2	2	-	-	-	-	-
石川県	-	-	-	-	-	-	-	-	-	-	-	-	-	-	-	-	-	-
福井県	-	-	-	-	-	-	-	-	-	-	-	-	-	-	-	-	-	-
山梨県	-	-	-	-	-	-	-	-	-	-	-	-	1	-	-	-	-	-
長野県	-	-	-	-	-	-	-	-	-	-	-	-	-	-	-	-	-	-
岐阜県	-	-	-	-	-	-	-	-	-	-	-	-	-	-	-	-	-	-
静岡県	-	-	-	-	-	-	-	-	-	-	-	-	-	-	-	-	-	-
愛知県	-	-	-	-	-	-	-	-	-	-	-	1	1	-	-	-	-	-
三重県	-	-	-	-	-	-	-	-	-	-	-	-	1	-	-	-	-	-
滋賀県	-	-	-	-	-	-	-	-	-	-	-	-	-	-	-	-	-	-
京都府	-	-	-	-	-	-	-	-	-	-	-	-	-	-	-	-	-	-
大阪府	-	-	-	-	-	-	-	-	-	-	-	-	-	-	-	-	-	-
兵庫県	-	-	-	-	-	-	-	-	-	-	-	1	2	-	-	-	-	-
奈良県	-	-	-	-	-	-	-	-	-	-	-	-	1	-	-	-	-	-
和歌山県	-	-	-	-	-	-	-	-	-	-	-	-	-	-	-	-	-	-
鳥取県	-	-	-	-	-	-	-	-	-	-	-	-	-	-	-	-	-	-
島根県	-	-	-	-	-	-	-	-	-	-	-	-	-	-	-	-	-	-
岡山県	-	-	-	-	-	-	-	-	-	-	-	-	1	-	-	-	-	-
広島県	-	-	-	-	-	-	-	-	-	-	-	-	1	-	-	-	-	-
山口県	-	-	-	-	-	-	-	-	-	-	-	-	-	-	-	-	-	-
徳島県	-	-	-	-	-	-	-	-	-	-	-	-	-	-	-	-	-	-
香川県	-	-	-	-	-	-	-	-	-	-	-	-	-	-	-	-	-	-
愛媛県	-	-	-	-	-	-	-	-	-	-	-	-	-	-	-	-	-	-
高知県	-	-	-	-	-	-	-	-	-	-	-	-	-	-	-	-	-	-
福岡県	-	-	-	-	-	-	-	-	-	-	-	2	3	-	-	-	-	-
佐賀県	-	-	-	-	-	-	-	-	-	-	-	1	1	-	-	-	-	-
長崎県	-	-	-	-	-	-	-	-	-	-	-	1	1	-	-	-	-	-
熊本県	-	-	-	-	-	-	-	-	-	-	-	-	-	-	-	-	-	-
大分県	-	-	-	-	-	-	-	-	-	-	-	1	1	-	-	-	-	-
宮崎県	-	-	-	-	-	-	-	-	-	-	-	-	-	-	-	-	-	-
鹿児島県	-	-	-	-	-	-	-	-	-	-	-	-	-	-	-	-	-	-
沖縄県	-	-	-	-	-	-	-	-	-	-	-	-	1	-	-	-	-	-

*E型肝炎及びA型肝炎を除く。

**2014年9月19日より届出対象疾患となりました。

***ウエストナイル脳炎、西部ウマ脳炎、ダニ媒介脳炎、東部ウマ脳炎、日本脳炎、ペネズエラウマ脳炎及びリフトバレー熱を除く。

報告数・累積報告数、疾病・都道府県別

2018年2週

	アメーバ赤痢		ウイルス性肝炎*		カリバネム耐性 腸内細菌科細菌感染症**		急性脳炎***		クリプト スポリジウム症		クロイツフェルト ・ヤコブ病		劇症型溶血性 レンサ球菌感染症		後天性免疫不全 症候群		ジアルジア症	
	報告数	累積	報告数	累積	報告数	累積	報告数	累積	報告数	累積	報告数	累積	報告数	累積	報告数	累積	報告数	累積
総 数	8	11	2	4	27	44	18	36	-	-	2	6	14	29	11	17	-	1
北海道	-	-	-	-	-	-	-	-	-	-	-	-	1	1	1	1	-	-
青森県	-	-	-	-	1	2	-	1	-	-	1	1	-	-	-	-	-	-
岩手県	-	-	-	-	-	-	-	-	-	-	-	-	-	-	-	-	-	-
宮城県	1	1	-	1	-	-	-	-	-	-	-	-	-	1	1	1	-	-
秋田県	-	-	-	-	-	-	-	-	-	-	-	-	-	-	-	-	-	-
山形県	-	-	-	-	-	-	-	-	-	-	-	-	-	-	-	-	-	-
福島県	-	-	-	-	-	1	1	1	-	-	-	-	-	-	-	-	-	-
茨城県	-	-	-	-	-	-	1	2	-	-	-	-	-	-	-	1	-	-
栃木県	-	-	-	-	1	1	-	-	-	-	-	-	1	2	-	-	-	-
群馬県	-	-	-	-	-	-	-	-	-	-	-	1	-	-	1	1	-	-
埼玉県	2	3	-	-	1	2	-	1	-	-	-	-	-	1	-	1	-	-
千葉県	1	1	1	2	1	1	3	3	-	-	-	-	-	1	1	1	-	-
東京都	1	1	-	-	1	2	1	4	-	-	-	1	1	3	3	4	-	1
神奈川県	-	-	-	-	5	7	2	3	-	-	1	2	1	4	1	1	-	-
新潟県	-	-	-	-	-	-	-	1	-	-	-	1	1	1	-	-	-	-
富山県	-	-	-	-	1	1	-	-	-	-	-	-	-	1	-	-	-	-
石川県	-	-	-	-	-	-	-	-	-	-	-	-	1	1	-	-	-	-
福井県	-	-	-	-	-	-	-	-	-	-	-	-	-	1	-	-	-	-
山梨県	1	2	-	-	-	-	-	-	-	-	-	-	-	-	-	-	-	-
長野県	-	-	-	-	1	1	-	1	-	-	-	-	-	-	-	-	-	-
岐阜県	-	-	-	-	-	1	-	-	-	-	-	-	1	4	-	-	-	-
静岡県	-	-	-	-	-	-	-	1	-	-	-	-	2	2	-	1	-	-
愛知県	-	-	-	-	2	3	2	2	-	-	-	-	-	-	-	-	-	-
三重県	-	-	-	-	1	1	-	-	-	-	-	-	-	-	1	2	-	-
滋賀県	-	-	-	-	-	-	-	-	-	-	-	-	1	1	-	-	-	-
京都府	-	-	-	-	1	1	-	-	-	-	-	-	-	-	2	2	-	-
大阪府	1	1	1	1	4	5	1	1	-	-	-	-	1	1	-	-	-	-
兵庫県	-	-	-	-	1	2	1	2	-	-	-	-	-	-	-	-	-	-
奈良県	-	-	-	-	-	-	-	-	-	-	-	-	-	-	-	-	-	-
和歌山県	-	-	-	-	-	-	-	-	-	-	-	-	-	-	-	-	-	-
鳥取県	-	-	-	-	-	-	-	-	-	-	-	-	-	-	-	-	-	-
島根県	-	-	-	-	-	-	-	-	-	-	-	-	-	-	-	-	-	-
岡山県	-	-	-	-	-	2	-	-	-	-	-	-	2	2	-	-	-	-
広島県	-	-	-	-	-	-	-	3	-	-	-	-	-	-	-	-	-	-
山口県	-	-	-	-	2	2	-	1	-	-	-	-	-	-	-	-	-	-
徳島県	-	-	-	-	1	1	-	-	-	-	-	-	-	-	-	-	-	-
香川県	-	-	-	-	-	-	-	-	-	-	-	-	-	-	-	-	-	-
愛媛県	-	-	-	-	1	1	-	-	-	-	-	-	-	-	-	-	-	-
高知県	-	-	-	-	-	-	-	-	-	-	-	-	1	1	-	-	-	-
福岡県	-	1	-	-	1	4	1	1	-	-	-	-	-	1	-	1	-	-
佐賀県	-	-	-	-	-	-	-	-	-	-	-	-	-	-	-	-	-	-
長崎県	-	-	-	-	-	2	-	-	-	-	-	-	-	-	-	-	-	-
熊本県	-	-	-	-	-	-	-	-	-	-	-	-	-	-	-	-	-	-
大分県	-	-	-	-	-	-	1	3	-	-	-	-	-	-	-	-	-	-
宮崎県	-	-	-	-	-	-	-	-	-	-	-	-	-	-	-	-	-	-
鹿児島県	-	-	-	-	1	1	4	5	-	-	-	-	-	-	-	-	-	-
沖縄県	1	1	-	-	-	-	-	-	-	-	-	-	-	-	-	-	-	-

*2013年4月1日より届出対象疾患となりました。
 **2014年9月19日より届出対象疾患となりました。

報告数・累積報告数, 疾病・都道府県別

2018年2週

	侵襲性インフルエンザ菌感染症*		侵襲性髄膜炎菌感染症*		侵襲性肺炎球菌感染症*		水痘** (入院例に限る)		先天性風しん症候群		梅毒		播種性 クリプトコックス症**		破傷風		バンコマイシン耐性 黄色ブドウ球菌感染症	
	報告数	累積	報告数	累積	報告数	累積	報告数	累積	報告数	累積	報告数	累積	報告数	累積	報告数	累積	報告数	累積
総数	7	11	-	2	97	179	5	11	-	-	60	99	2	2	-	-	-	-
北海道	-	-	-	-	1	2	1	1	-	-	-	1	-	-	-	-	-	-
青森県	-	-	-	-	-	1	-	-	-	-	-	-	-	-	-	-	-	-
岩手県	-	-	-	-	-	-	-	-	-	-	-	-	-	-	-	-	-	-
宮城県	-	-	-	-	1	1	-	-	-	-	1	2	-	-	-	-	-	-
秋田県	-	-	-	-	2	2	-	-	-	-	-	-	-	-	-	-	-	-
山形県	1	1	-	-	-	-	-	-	-	-	1	1	-	-	-	-	-	-
福島県	-	-	-	-	1	4	1	1	-	-	1	3	-	-	-	-	-	-
茨城県	-	-	-	-	1	2	-	-	-	-	1	2	-	-	-	-	-	-
栃木県	-	-	-	-	1	1	-	-	-	-	-	-	-	-	-	-	-	-
群馬県	-	-	-	-	2	3	-	-	-	-	2	2	-	-	-	-	-	-
埼玉県	-	-	-	-	4	7	-	-	-	-	4	6	1	1	-	-	-	-
千葉県	-	1	-	1	7	9	-	-	-	-	4	5	-	-	-	-	-	-
東京都	-	1	-	-	6	20	-	1	-	-	18	26	1	1	-	-	-	-
神奈川県	-	-	-	-	7	13	-	1	-	-	2	8	-	-	-	-	-	-
新潟県	2	2	-	-	1	2	-	-	-	-	-	-	-	-	-	-	-	-
富山県	-	-	-	-	-	-	-	-	-	-	-	-	-	-	-	-	-	-
石川県	-	-	-	-	1	1	-	-	-	-	-	-	-	-	-	-	-	-
福井県	-	-	-	-	1	1	-	-	-	-	1	2	-	-	-	-	-	-
山梨県	-	-	-	-	-	-	-	-	-	-	1	1	-	-	-	-	-	-
長野県	-	-	-	-	1	4	-	-	-	-	-	-	-	-	-	-	-	-
岐阜県	-	-	-	-	2	3	-	-	-	-	-	-	-	-	-	-	-	-
静岡県	-	-	-	-	4	8	-	-	-	-	-	-	-	-	-	-	-	-
愛知県	2	3	-	-	8	18	-	1	-	-	1	3	-	-	-	-	-	-
三重県	-	-	-	-	1	1	-	-	-	-	-	1	-	-	-	-	-	-
滋賀県	-	-	-	-	3	4	-	-	-	-	-	-	-	-	-	-	-	-
京都府	-	-	-	1	5	7	-	-	-	-	-	-	-	-	-	-	-	-
大阪府	2	2	-	-	9	15	-	2	-	-	10	19	-	-	-	-	-	-
兵庫県	-	-	-	-	13	20	1	2	-	-	2	2	-	-	-	-	-	-
奈良県	-	-	-	-	-	-	-	-	-	-	-	1	-	-	-	-	-	-
和歌山県	-	-	-	-	-	-	-	-	-	-	-	-	-	-	-	-	-	-
鳥取県	-	-	-	-	-	-	-	-	-	-	-	-	-	-	-	-	-	-
島根県	-	-	-	-	1	2	-	-	-	-	-	-	-	-	-	-	-	-
岡山県	-	-	-	-	1	2	-	-	-	-	3	3	-	-	-	-	-	-
広島県	-	1	-	-	-	-	-	-	-	-	-	-	-	-	-	-	-	-
山口県	-	-	-	-	2	2	-	-	-	-	-	-	-	-	-	-	-	-
徳島県	-	-	-	-	-	-	-	-	-	-	-	-	-	-	-	-	-	-
香川県	-	-	-	-	-	-	-	-	-	-	-	-	-	-	-	-	-	-
愛媛県	-	-	-	-	1	1	-	-	-	-	1	2	-	-	-	-	-	-
高知県	-	-	-	-	2	5	-	-	-	-	2	2	-	-	-	-	-	-
福岡県	-	-	-	-	3	6	1	1	-	-	2	2	-	-	-	-	-	-
佐賀県	-	-	-	-	1	1	1	1	-	-	-	-	-	-	-	-	-	-
長崎県	-	-	-	-	2	3	-	-	-	-	-	-	-	-	-	-	-	-
熊本県	-	-	-	-	-	-	-	-	-	-	2	4	-	-	-	-	-	-
大分県	-	-	-	-	1	1	-	-	-	-	1	1	-	-	-	-	-	-
宮崎県	-	-	-	-	2	3	-	-	-	-	-	-	-	-	-	-	-	-
鹿児島県	-	-	-	-	1	1	-	-	-	-	-	-	-	-	-	-	-	-
沖縄県	-	-	-	-	3	3	-	-	-	-	-	-	-	-	-	-	-	-

*2018年1月1日より届出対象疾患となりました。
 **2014年9月19日より届出対象疾患となりました。

報告数・累積報告数, 疾病・都道府県別

2018年2週

	バンコマイシン耐性腸球菌感染症		百日咳*		風しん		麻疹		薬剤耐性アシネトバクター感染症**	
	報告数	累積	報告数	累積	報告数	累積	報告数	累積	報告数	累積
総数	-	-	27	41	1	1	1	1	1	1
北海道	-	-	3	4	-	-	-	-	-	-
青森県	-	-	-	-	-	-	-	-	-	-
岩手県	-	-	-	-	-	-	-	-	-	-
宮城県	-	-	-	-	-	-	-	-	-	-
秋田県	-	-	1	2	-	-	-	-	-	-
山形県	-	-	-	-	-	-	-	-	-	-
福島県	-	-	-	-	-	-	-	-	-	-
茨城県	-	-	1	1	-	-	-	-	-	-
栃木県	-	-	-	1	-	-	-	-	-	-
群馬県	-	-	-	-	-	-	-	-	-	-
埼玉県	-	-	2	2	-	-	-	-	1	1
千葉県	-	-	2	3	-	-	-	-	-	-
東京都	-	-	3	3	-	-	-	-	-	-
神奈川県	-	-	-	-	-	-	1	1	-	-
新潟県	-	-	-	-	-	-	-	-	-	-
富山県	-	-	-	-	-	-	-	-	-	-
石川県	-	-	-	-	-	-	-	-	-	-
福井県	-	-	1	1	-	-	-	-	-	-
山梨県	-	-	-	3	-	-	-	-	-	-
長野県	-	-	-	1	-	-	-	-	-	-
岐阜県	-	-	-	-	-	-	-	-	-	-
静岡県	-	-	-	-	-	-	-	-	-	-
愛知県	-	-	1	1	-	-	-	-	-	-
三重県	-	-	-	1	-	-	-	-	-	-
滋賀県	-	-	2	4	-	-	-	-	-	-
京都府	-	-	1	1	-	-	-	-	-	-
大阪府	-	-	2	3	-	-	-	-	-	-
兵庫県	-	-	1	1	1	1	-	-	-	-
奈良県	-	-	-	-	-	-	-	-	-	-
和歌山県	-	-	-	-	-	-	-	-	-	-
鳥取県	-	-	-	-	-	-	-	-	-	-
島根県	-	-	-	-	-	-	-	-	-	-
岡山県	-	-	4	4	-	-	-	-	-	-
広島県	-	-	-	-	-	-	-	-	-	-
山口県	-	-	1	1	-	-	-	-	-	-
徳島県	-	-	-	-	-	-	-	-	-	-
香川県	-	-	-	-	-	-	-	-	-	-
愛媛県	-	-	1	1	-	-	-	-	-	-
高知県	-	-	-	-	-	-	-	-	-	-
福岡県	-	-	-	-	-	-	-	-	-	-
佐賀県	-	-	-	-	-	-	-	-	-	-
長崎県	-	-	-	-	-	-	-	-	-	-
熊本県	-	-	-	-	-	-	-	-	-	-
大分県	-	-	-	-	-	-	-	-	-	-
宮崎県	-	-	-	2	-	-	-	-	-	-
鹿児島県	-	-	1	1	-	-	-	-	-	-
沖縄県	-	-	-	-	-	-	-	-	-	-

注) 百日咳は2018年1月1日より全数把握対象疾患に変更となりました。
 *鳥インフルエンザ及び新型インフルエンザ等感染症を除く。

報告数・定点当り報告数, 疾病・都道府県別

2018年2週

	インフルエンザ*		RSウイルス感染症		咽頭結膜熱		A群溶血性レンサ球菌咽頭炎		感染性胃腸炎		水痘		手足口病		伝染性紅斑		突発性発しん	
	報告数	定点当り	報告数	報告数	報告数	定点当り	報告数	定点当り	報告数	定点当り	報告数	定点当り	報告数	定点当り	報告数	定点当り	報告数	定点当り
総数	130682	26.44	1413	1039	0.33	5938	1.88	16688	5.29	1204	0.38	520	0.16	267	0.08	1149	0.36	
北海道	2262	10.19	90	78	0.56	330	2.37	234	1.68	67	0.48	5	0.04	1	0.01	29	0.21	
青森県	1236	19.02	13	10	0.24	63	1.50	133	3.17	17	0.40	18	0.43	-	-	16	0.38	
岩手県	1402	21.57	30	9	0.23	132	3.30	141	3.53	13	0.33	11	0.28	9	0.23	17	0.43	
宮城県	1680	17.68	42	18	0.31	132	2.24	298	5.05	31	0.53	23	0.39	1	0.02	25	0.42	
秋田県	891	16.50	8	10	0.29	26	0.74	73	2.09	7	0.20	7	0.20	1	0.03	7	0.20	
山形県	582	12.13	17	19	0.63	111	3.70	109	3.63	17	0.57	24	0.80	8	0.27	14	0.47	
福島県	1683	21.86	26	12	0.26	112	2.43	147	3.20	11	0.24	9	0.20	4	0.09	32	0.70	
茨城県	3618	30.15	35	22	0.29	198	2.64	296	3.95	25	0.33	7	0.09	3	0.04	14	0.19	
栃木県	1690	22.24	18	14	0.29	48	1.00	155	3.23	20	0.42	4	0.08	25	0.52	20	0.42	
群馬県	2310	26.25	20	40	0.74	122	2.26	302	5.59	26	0.48	14	0.26	4	0.07	20	0.37	
埼玉県	7570	29.46	54	54	0.33	387	2.37	1065	6.53	64	0.39	11	0.07	29	0.18	66	0.40	
千葉県	6292	29.54	43	34	0.25	338	2.52	747	5.57	36	0.27	13	0.10	6	0.04	41	0.31	
東京都	9456	22.84	51	72	0.28	486	1.86	1676	6.42	110	0.42	26	0.10	33	0.13	119	0.46	
神奈川県	8236	23.87	39	43	0.20	329	1.53	1236	5.75	98	0.46	21	0.10	86	0.40	76	0.35	
新潟県	1625	18.06	24	50	0.88	166	2.91	282	4.95	41	0.72	15	0.26	6	0.11	26	0.46	
富山県	721	15.02	11	48	1.66	62	2.14	172	5.93	11	0.38	16	0.55	-	-	8	0.28	
石川県	644	13.42	7	22	0.76	71	2.45	162	5.59	21	0.72	3	0.10	2	0.07	12	0.41	
福井県	979	30.59	10	7	0.32	75	3.41	174	7.91	1	0.05	13	0.59	-	-	12	0.55	
山梨県	1335	32.56	4	3	0.13	50	2.08	150	6.25	9	0.38	6	0.25	-	-	3	0.13	
長野県	2362	27.15	28	6	0.11	92	1.70	227	4.20	23	0.43	5	0.09	1	0.02	14	0.26	
岐阜県	2366	27.20	19	20	0.38	30	0.57	224	4.23	7	0.13	5	0.09	1	0.02	15	0.28	
静岡県	5527	39.76	32	21	0.24	148	1.66	521	5.85	26	0.29	5	0.06	2	0.02	24	0.27	
愛知県	6319	32.41	62	33	0.18	238	1.31	1066	5.86	74	0.41	24	0.13	3	0.02	66	0.36	
三重県	1942	26.97	29	23	0.51	79	1.76	288	6.40	9	0.20	6	0.13	1	0.02	13	0.29	
滋賀県	1362	25.70	16	7	0.22	32	1.00	111	3.47	14	0.44	5	0.16	1	0.03	7	0.22	
京都府	2812	22.32	23	12	0.16	61	0.79	363	4.71	19	0.25	7	0.09	3	0.04	16	0.21	
大阪府	6553	21.56	170	50	0.25	309	1.56	961	4.85	73	0.37	13	0.07	13	0.07	59	0.30	
兵庫県	4582	23.14	118	39	0.30	141	1.10	748	5.84	44	0.34	12	0.09	5	0.04	28	0.22	
奈良県	1213	22.46	26	13	0.38	28	0.82	147	4.32	17	0.50	1	0.03	-	-	13	0.38	
和歌山県	956	19.51	21	11	0.37	23	0.77	125	4.17	6	0.20	2	0.07	1	0.03	9	0.30	
鳥取県	965	33.28	11	5	0.26	108	5.68	61	3.21	7	0.37	1	0.05	1	0.05	8	0.42	
島根県	717	18.87	7	4	0.17	42	1.83	85	3.70	3	0.13	3	0.13	-	-	12	0.52	
岡山県	2126	25.31	16	14	0.26	74	1.37	297	5.50	6	0.11	7	0.13	1	0.02	17	0.31	
広島県	2595	22.57	27	21	0.29	138	1.92	441	6.13	28	0.39	3	0.04	3	0.04	20	0.28	
山口県	1643	24.16	58	10	0.21	99	2.06	233	4.85	10	0.21	5	0.10	-	-	21	0.44	
徳島県	1002	27.08	16	5	0.22	29	1.26	84	3.65	3	0.13	5	0.22	2	0.09	13	0.57	
香川県	1507	32.06	17	10	0.36	52	1.86	190	6.79	2	0.07	7	0.25	-	-	12	0.43	
愛媛県	1794	29.41	12	5	0.14	92	2.49	263	7.11	6	0.16	5	0.14	1	0.03	16	0.43	
高知県	1523	31.73	13	1	0.03	34	1.13	90	3.00	6	0.20	14	0.47	4	0.13	7	0.23	
福岡県	8233	41.58	39	37	0.31	347	2.89	733	6.11	77	0.64	25	0.21	3	0.03	63	0.53	
佐賀県	1364	34.97	9	15	0.65	36	1.57	93	4.04	7	0.30	12	0.52	-	-	20	0.87	
長崎県	2658	37.97	11	7	0.16	116	2.64	150	3.41	10	0.23	30	0.68	1	0.02	16	0.36	
熊本県	2775	34.69	10	32	0.64	49	0.98	300	6.00	17	0.34	9	0.18	-	-	32	0.64	
大分県	2390	41.21	8	5	0.14	73	2.03	513	14.25	18	0.50	3	0.08	-	-	19	0.53	
宮崎県	3117	52.83	32	21	0.58	50	1.39	296	8.22	13	0.36	17	0.47	1	0.03	22	0.61	
鹿児島県	3774	40.58	32	42	0.76	130	2.36	431	7.84	34	0.62	25	0.45	1	0.02	21	0.38	
沖縄県	2293	40.23	9	5	0.15	50	1.47	95	2.79	20	0.59	18	0.53	-	-	9	0.26	

*髄膜炎菌、肺炎球菌、インフルエンザ菌を原因として同定された場合を除く。
 **オウム病を除く。
 ***病原体がロタウイルスであるものに限る。2013年10月14日より届出対象疾患となりました。

報告数・定点当り報告数、疾病・都道府県別

2018年2週

	ヘルパンギーナ		流行性耳下腺炎		急性出血性結膜炎		流行性角結膜炎		細菌性髄膜炎*		無菌性髄膜炎		マイコプラズマ肺炎		クラミジア肺炎**		感染性胃腸炎(ロタウイルス)***	
	報告数	定点当り	報告数	定点当り	報告数	定点当り	報告数	定点当り	報告数	定点当り	報告数	定点当り	報告数	定点当り	報告数	定点当り	報告数	定点当り
総数	53	0.02	686	0.22	9	0.01	568	0.82	9	0.02	16	0.03	114	0.24	4	0.01	23	0.05
北海道	-	-	10	0.07	-	-	12	0.41	-	-	-	-	3	0.13	-	-	3	0.13
青森県	1	0.02	27	0.64	-	-	3	0.27	1	0.17	1	0.17	1	0.17	-	-	2	0.33
岩手県	-	-	42	1.05	-	-	13	0.93	-	-	-	-	8	0.42	1	0.05	-	-
宮城県	-	-	3	0.05	-	-	3	0.25	-	-	-	-	8	0.67	-	-	-	-
秋田県	1	0.03	11	0.31	-	-	2	0.29	-	-	-	-	18	2.25	-	-	-	-
山形県	2	0.07	9	0.30	-	-	1	0.13	1	0.10	-	-	3	0.30	-	-	-	-
福島県	2	0.04	20	0.43	-	-	25	2.08	-	-	-	-	2	0.29	-	-	-	-
茨城県	-	-	16	0.21	-	-	30	1.76	-	-	2	0.15	6	0.46	-	-	-	-
栃木県	1	0.02	4	0.08	-	-	7	0.58	-	-	-	-	2	0.29	-	-	-	-
群馬県	1	0.02	18	0.33	-	-	23	1.53	-	-	-	-	2	0.22	-	-	2	0.22
埼玉県	1	0.01	19	0.12	2	0.05	33	0.83	-	-	-	-	4	0.40	1	0.10	-	-
千葉県	2	0.01	20	0.15	-	-	23	0.66	-	-	1	0.11	-	-	-	-	-	-
東京都	3	0.01	18	0.07	-	-	26	0.68	1	0.04	-	-	-	-	2	0.08	3	0.12
神奈川県	3	0.01	42	0.20	1	0.02	102	2.08	-	-	1	0.10	-	-	-	-	-	-
新潟県	2	0.04	30	0.53	1	0.10	13	1.30	-	-	-	-	6	0.46	-	-	-	-
富山県	-	-	4	0.14	-	-	3	0.43	-	-	-	-	5	1.00	-	-	1	0.20
石川県	-	-	3	0.10	-	-	1	0.14	-	-	-	-	3	0.60	-	-	1	0.20
福井県	2	0.09	-	-	-	-	-	-	1	0.17	-	-	-	-	-	-	-	-
山梨県	-	-	3	0.13	-	-	4	0.44	-	-	-	-	-	-	-	-	1	0.10
長野県	-	-	23	0.43	-	-	4	0.36	-	-	-	-	2	0.18	-	-	1	0.09
岐阜県	-	-	13	0.25	-	-	5	0.45	-	-	-	-	3	0.60	-	-	-	-
静岡県	1	0.01	42	0.47	-	-	21	0.95	-	-	1	0.10	1	0.10	-	-	-	-
愛知県	2	0.01	35	0.19	-	-	27	0.77	-	-	-	-	5	0.33	-	-	-	-
三重県	-	-	-	-	-	-	-	-	1	0.11	1	0.11	-	-	-	-	-	-
滋賀県	3	0.09	8	0.25	-	-	2	0.25	-	-	1	0.14	-	-	-	-	-	-
京都府	2	0.03	7	0.09	1	0.06	2	0.11	-	-	-	-	2	0.29	-	-	-	-
大阪府	6	0.03	40	0.20	1	0.02	16	0.31	-	-	1	0.06	4	0.24	-	-	2	0.12
兵庫県	1	0.01	11	0.09	-	-	14	0.40	3	0.21	-	-	3	0.21	-	-	-	-
奈良県	3	0.09	2	0.06	-	-	2	0.20	-	-	-	-	1	0.17	-	-	-	-
和歌山県	4	0.13	5	0.17	-	-	2	0.50	-	-	1	0.09	1	0.09	-	-	1	0.09
鳥取県	-	-	-	-	-	-	2	0.40	-	-	-	-	1	0.20	-	-	-	-
島根県	1	0.04	10	0.43	-	-	-	-	-	-	1	0.13	1	0.13	-	-	1	0.13
岡山県	1	0.02	-	-	-	-	5	0.42	-	-	-	-	1	0.20	-	-	-	-
広島県	-	-	4	0.06	2	0.11	14	0.74	-	-	-	-	4	0.19	-	-	-	-
山口県	-	-	13	0.27	-	-	4	0.44	-	-	-	-	1	0.11	-	-	-	-
徳島県	-	-	9	0.39	-	-	4	1.00	-	-	-	-	-	-	-	-	-	-
香川県	3	0.11	5	0.18	-	-	3	0.60	-	-	-	-	-	-	-	-	-	-
愛媛県	1	0.03	15	0.41	-	-	20	2.50	-	-	-	-	5	0.83	-	-	-	-
高知県	-	-	-	-	-	-	-	-	-	-	-	-	3	0.38	-	-	-	-
福岡県	1	0.01	31	0.26	-	-	35	1.35	1	0.07	-	-	-	-	-	-	-	-
佐賀県	1	0.04	1	0.04	-	-	6	1.50	-	-	-	-	1	0.17	-	-	-	-
長崎県	-	-	1	0.02	1	0.13	4	0.50	-	-	-	-	1	0.08	-	-	-	-
熊本県	2	0.04	6	0.12	-	-	12	1.33	-	-	3	0.20	1	0.07	-	-	-	-
大分県	-	-	19	0.53	-	-	3	0.60	-	-	-	-	-	-	-	-	2	0.18
宮崎県	-	-	27	0.75	-	-	13	2.17	-	-	-	-	1	0.14	-	-	3	0.43
鹿児島県	-	-	57	1.04	-	-	5	0.71	-	-	-	-	-	-	-	-	-	-
沖縄県	-	-	3	0.09	-	-	19	2.11	-	-	2	0.29	1	0.14	-	-	-	-

報告数・疾病・都道府県別
 2018年2週

	インフルエンザ (入院患者)
	報告数
総 数	1,688
北海道	27
青森県	20
岩手県	44
宮城県	25
秋田県	29
山形県	26
福島県	33
茨城県	70
栃木県	20
群馬県	52
埼玉県	16
千葉県	67
東京都	99
神奈川県	72
新潟県	17
富山県	10
石川県	5
福井県	29
山梨県	15
長野県	24
岐阜県	13
静岡県	44
愛知県	69
三重県	53
滋賀県	23
京都府	24
大阪府	72
兵庫県	106
奈良県	10
和歌山県	20
鳥取県	30
島根県	23
岡山県	20
広島県	50
山口県	26
徳島県	18
香川県	18
愛媛県	11
高知県	17
福岡県	89
佐賀県	33
長崎県	26
熊本県	59
大分県	54
宮崎県	13
鹿児島県	29
沖縄県	38

獣医師が届出を行う感染症と対象動物

注)2017年第16週より報告数は頭数を示しています〔鳥インフルエンザ(H5N1又はH7N9)の鳥類を除く〕。

報告数・累積報告数, 疾病・都道府県別

2018年2週

	エボラ出血熱		マールブルグ病		ペスト		重症急性呼吸器症候群(SARS)						細菌性赤痢		ウエストナイル熱		エキノкокクス症	
	サル		サル		プレーリードッグ	イタチアナグマ		タヌキ		ハクビシン		サル		鳥類		犬		
	報告数	累積	報告数	累積	報告数	累積	報告数	累積	報告数	累積	報告数	累積	報告数	累積	報告数	累積	報告数	累積
総 数	-	-	-	-	-	-	-	-	-	-	-	-	-	-	-	-	-	-
北海道	-	-	-	-	-	-	-	-	-	-	-	-	-	-	-	-	-	-
青森県	-	-	-	-	-	-	-	-	-	-	-	-	-	-	-	-	-	-
岩手県	-	-	-	-	-	-	-	-	-	-	-	-	-	-	-	-	-	-
宮城県	-	-	-	-	-	-	-	-	-	-	-	-	-	-	-	-	-	-
秋田県	-	-	-	-	-	-	-	-	-	-	-	-	-	-	-	-	-	-
山形県	-	-	-	-	-	-	-	-	-	-	-	-	-	-	-	-	-	-
福島県	-	-	-	-	-	-	-	-	-	-	-	-	-	-	-	-	-	-
茨城県	-	-	-	-	-	-	-	-	-	-	-	-	-	-	-	-	-	-
栃木県	-	-	-	-	-	-	-	-	-	-	-	-	-	-	-	-	-	-
群馬県	-	-	-	-	-	-	-	-	-	-	-	-	-	-	-	-	-	-
埼玉県	-	-	-	-	-	-	-	-	-	-	-	-	-	-	-	-	-	-
千葉県	-	-	-	-	-	-	-	-	-	-	-	-	-	-	-	-	-	-
東京都	-	-	-	-	-	-	-	-	-	-	-	-	-	-	-	-	-	-
神奈川県	-	-	-	-	-	-	-	-	-	-	-	-	-	-	-	-	-	-
新潟県	-	-	-	-	-	-	-	-	-	-	-	-	-	-	-	-	-	-
富山県	-	-	-	-	-	-	-	-	-	-	-	-	-	-	-	-	-	-
石川県	-	-	-	-	-	-	-	-	-	-	-	-	-	-	-	-	-	-
福井県	-	-	-	-	-	-	-	-	-	-	-	-	-	-	-	-	-	-
山梨県	-	-	-	-	-	-	-	-	-	-	-	-	-	-	-	-	-	-
長野県	-	-	-	-	-	-	-	-	-	-	-	-	-	-	-	-	-	-
岐阜県	-	-	-	-	-	-	-	-	-	-	-	-	-	-	-	-	-	-
静岡県	-	-	-	-	-	-	-	-	-	-	-	-	-	-	-	-	-	-
愛知県	-	-	-	-	-	-	-	-	-	-	-	-	-	-	-	-	-	-
三重県	-	-	-	-	-	-	-	-	-	-	-	-	-	-	-	-	-	-
滋賀県	-	-	-	-	-	-	-	-	-	-	-	-	-	-	-	-	-	-
京都府	-	-	-	-	-	-	-	-	-	-	-	-	-	-	-	-	-	-
大阪府	-	-	-	-	-	-	-	-	-	-	-	-	-	-	-	-	-	-
兵庫県	-	-	-	-	-	-	-	-	-	-	-	-	-	-	-	-	-	-
奈良県	-	-	-	-	-	-	-	-	-	-	-	-	-	-	-	-	-	-
和歌山県	-	-	-	-	-	-	-	-	-	-	-	-	-	-	-	-	-	-
鳥取県	-	-	-	-	-	-	-	-	-	-	-	-	-	-	-	-	-	-
島根県	-	-	-	-	-	-	-	-	-	-	-	-	-	-	-	-	-	-
岡山県	-	-	-	-	-	-	-	-	-	-	-	-	-	-	-	-	-	-
広島県	-	-	-	-	-	-	-	-	-	-	-	-	-	-	-	-	-	-
山口県	-	-	-	-	-	-	-	-	-	-	-	-	-	-	-	-	-	-
徳島県	-	-	-	-	-	-	-	-	-	-	-	-	-	-	-	-	-	-
香川県	-	-	-	-	-	-	-	-	-	-	-	-	-	-	-	-	-	-
愛媛県	-	-	-	-	-	-	-	-	-	-	-	-	-	-	-	-	-	-
高知県	-	-	-	-	-	-	-	-	-	-	-	-	-	-	-	-	-	-
福岡県	-	-	-	-	-	-	-	-	-	-	-	-	-	-	-	-	-	-
佐賀県	-	-	-	-	-	-	-	-	-	-	-	-	-	-	-	-	-	-
長崎県	-	-	-	-	-	-	-	-	-	-	-	-	-	-	-	-	-	-
熊本県	-	-	-	-	-	-	-	-	-	-	-	-	-	-	-	-	-	-
大分県	-	-	-	-	-	-	-	-	-	-	-	-	-	-	-	-	-	-
宮崎県	-	-	-	-	-	-	-	-	-	-	-	-	-	-	-	-	-	-
鹿児島県	-	-	-	-	-	-	-	-	-	-	-	-	-	-	-	-	-	-
沖縄県	-	-	-	-	-	-	-	-	-	-	-	-	-	-	-	-	-	-

報告数・累積報告数、疾病・都道府県別 2018年2週

	結核		鳥インフルエンザ(H5N1又はH7N9)		中東呼吸器症候群(MERS)	
	サル		鳥類		ヒトコブラクダ	
	報告数	累積	報告数	累積	報告数	累積
総数	-	-	-	-	-	-
北海道	-	-	-	-	-	-
青森県	-	-	-	-	-	-
岩手県	-	-	-	-	-	-
宮城県	-	-	-	-	-	-
秋田県	-	-	-	-	-	-
山形県	-	-	-	-	-	-
福島県	-	-	-	-	-	-
茨城県	-	-	-	-	-	-
栃木県	-	-	-	-	-	-
群馬県	-	-	-	-	-	-
埼玉県	-	-	-	-	-	-
千葉県	-	-	-	-	-	-
東京都	-	-	-	-	-	-
神奈川県	-	-	-	-	-	-
新潟県	-	-	-	-	-	-
富山県	-	-	-	-	-	-
石川県	-	-	-	-	-	-
福井県	-	-	-	-	-	-
山梨県	-	-	-	-	-	-
長野県	-	-	-	-	-	-
岐阜県	-	-	-	-	-	-
静岡県	-	-	-	-	-	-
愛知県	-	-	-	-	-	-
三重県	-	-	-	-	-	-
滋賀県	-	-	-	-	-	-
京都府	-	-	-	-	-	-
大阪府	-	-	-	-	-	-
兵庫県	-	-	-	-	-	-
奈良県	-	-	-	-	-	-
和歌山県	-	-	-	-	-	-
鳥取県	-	-	-	-	-	-
島根県	-	-	-	-	-	-
岡山県	-	-	-	-	-	-
広島県	-	-	-	-	-	-
山口県	-	-	-	-	-	-
徳島県	-	-	-	-	-	-
香川県	-	-	-	-	-	-
愛媛県	-	-	-	-	-	-
高知県	-	-	-	-	-	-
福岡県	-	-	-	-	-	-
佐賀県	-	-	-	-	-	-
長崎県	-	-	-	-	-	-
熊本県	-	-	-	-	-	-
大分県	-	-	-	-	-	-
宮崎県	-	-	-	-	-	-
鹿児島県	-	-	-	-	-	-
沖縄県	-	-	-	-	-	-

感染症週報 第20巻 第2号 2018年1月26日発行
 発行：国立感染症研究所
 厚生労働省健康局結核感染症課
 事務局：国立感染症研究所感染症疫学センター
 〒162-8640東京都新宿区戸山1-23-1
 TEL：03-5285-1111
 FAX：03-5285-1129
 URL：<https://www.niid.go.jp/niid/ja/from-idsc.html>
 <国立感染症研究所 感染症疫学センター>
<http://www.mhlw.go.jp/>
 <厚生労働省>
<http://www.forth.go.jp/>
 <旅行者のための海外感染症情報(厚生労働省検疫所)>

本週報は、感染症法に基づくものであり、全国の医療従事者、定点医療機関、保健所、保健所設置市、特別区、都道府県、地方衛生研究所、検疫所の皆様のご協力を得て、国立感染症研究所感染症疫学センターにおいて編集したものです。

また、本週報は速報性を重視しておりますので、今後調査などの結果に応じて、若干の変更が生じることがありますが、その場合には週報上にて訂正させていただきます。

「感染症の話」及び「読者のコーナー」の回答欄の内容に関する責は、それぞれの執筆者及び回答者に属しますが、内容に関するご質問、ご意見については事務局でお受けいたします。

なお、週報の内容について、学術的研究、あるいは公衆衛生活動にかかわる業務以外の目的においては、無断転載を禁じます。