

マークをクリックするとそのページを見ることができます



発生動向総覧
P.2-10

< 第37週 > 手足口病の定点当たり報告数は増加し、過去5年間の同時期と比較してかなり多い / その他最新動向
< 8月 > 性感染症・薬剤耐性菌感染症について



注目すべき感染症

< 今週は該当記事はありません >



病原体情報
P.11-12

咽頭結膜熱患者から検出されているアデノウイルス 2011～2013年



速報

< 今週は該当記事はありません >



海外感染症情報
P.13-15

中東呼吸器症候群(MERS)の発生状況について / イスラエルとパレスチナ自治政府(ヨルダン川西岸地区とガザ地区)で、環境中の検体からポリオウイルスが検出されました



感染症の話
P.16

< 今週はお休みです >



読者のコーナー
< 今週は該当記事はありません >



グラフ総覧(37週)
P.17-22



グラフ総覧(8月)
P.23-28



8月のデータ
P.29-31



37週のデータ
P.32-45



発生動向総覧

< 第37週コメント > 9月18日集計分

全数報告の感染症

注意: これは当該週に診断された報告症例の集計です。しかし、迅速に情報還元するために期日を決めて集計を行いますので、当該週に診断された症例の報告が集計の期日以降に届くこともあります。それらについては一部を除いて発生動向総覧では扱いませんが、翌週あるいはそれ以降に、巻末の表の累積数に加えられることになります。

感染経路、感染原因、感染地域については、確定あるいは推定として記載されていたものを示します。

1類感染症

報告なし

2類感染症

結核361例

3類感染症

細菌性赤痢3例

菌種: *S. flexneri*(B群)1例__感染地域: 国内(都道府県不明)
S. sonnei(D群)2例__感染地域: インドネシア1例、アルジェリア1例

腸管出血性大腸菌感染症188例(有症者79例、うちHUS 6例)

感染地域: 国内186例、ベトナム1例、国内・国外不明1例
 国内の多い感染地域: 福岡県38例*、東京都21例**、福島県14例***、愛知県13例#、兵庫県10例##、宮城県9例###、大阪府6例、熊本県5例、北海道4例、青森県4例、岩手県4例、埼玉県4例

* 保育園における集団感染例を含む(O26 VT1)

** 保育園における集団感染例を含む(O26 VT2)

*** 第36週に報告された保育園における集団感染例を含む(O26 VT1)

保育園における集団感染例を含む(O26 VT1)

第36週に報告されたスポーツの合同練習に関連した集団感染例を含む(O157 VT1・VT2)

第36週に報告された保育園における集団感染例を含む(O111 VT1・VT2)

年齢群: 0歳(2例)、1歳(26例)、2歳(19例)、3歳(18例)、4歳(10例)、5歳(5例)、6歳(3例)、7歳(5例)、8歳(2例)、9歳(4例)、10代(18例)、20代(20例)、30代(23例)、40代(9例)、50代(12例)、60代(5例)、70代(5例)、80代(2例)

血清型・毒素型: O26 VT1(72例)、O157 VT1・VT2(48例)、O26 VT2(13例)、O157 VT2(11例)、O103 VT1(7例)、O121 VT2(6例)、O111 VT1・VT2(4例)、O157 VT不明(4例)、O157 VT1(3例)、O91 VT1(2例)、O119 VT1(2例)、O165 VT不明(2例)、O26 VT不明(1例)、O91 VT1・VT2

(1例) O103 VT不明(1例) O119 VT2(1例)
O128 VT1(1例) O145 VT1(1例) O145 VT2
(1例) O146 VT2(1例) その他・不明(6例)

累積報告数 : 2,950例(有症者1,963例、うちHUS 58例 . 死亡2例)

腸チフス2例 感染地域 : 埼玉県1例、京都府1例

4類感染症

E型肝炎1例 感染地域 : 三重県__感染源 : 不明

重症熱性血小板減少症候群1例

感染地域 : 愛媛県

年齢群 : 90代(死亡)

チクングニア熱1例 感染地域 : フィリピン

デング熱6例 感染地域 : マレーシア1例、タイ/カンボジア1例、フィリピン1例、
タヒチ/ニュージーランド1例、インド1例、タイ/ラオス/
ベトナム/カンボジア1例

日本紅斑熱5例 感染地域 : 兵庫県2例、広島県1例、愛媛県1例、長崎県1例

日本脳炎1例 感染地域 : 熊本県

年齢群 : 60代

マラリア1例 病型不明(熱帯熱疑い)__感染地域 : ウガンダ

ライム病1例 感染地域 : 米国

レジオネラ症14例(肺炎型14例)

感染地域 : 新潟県3例、栃木県1例、長野県1例、静岡県1例、愛知
県1例、三重県1例、大阪府1例、兵庫県1例、岡山県
1例、大分県1例、国内(都道府県不明)2例

年齢群 : 50代(1例) 60代(7例) 70代(5例) 80代(1例)

レプトスピラ症1例 感染地域 : 沖縄県__感染源 : 水系感染(河川の疑い)

5類感染症

アメーバ赤痢19例(腸管アメーバ症17例、腸管外アメーバ症2例)

感染地域 : 青森県1例、宮城県1例、山形県1例、群馬県1例、東京
都1例、神奈川県1例、富山県1例、岐阜県1例、静岡県
1例、大阪府1例、徳島県1例、福岡県1例、宮崎県1例、
国内(都道府県不明)4例、カンボジア1例、フィリピン/
ベトナム1例

感染経路 : 性的接触9例(異性間4例、同性間4例、異性間・同性
間不明1例) 経口感染3例、性的接触(異性間・同性
間不明) 経口感染1例、不明6例

ウイルス性肝炎2例 B型2例__感染経路 : カミソリ/性的接触(異性間)1例、不明1例

急性脳炎3例 ヒトヘルペスウイルス6型1例__年齢群 : 1歳

エンテロウイルス68型1例__年齢群 : 1歳

病原体不明1例__年齢群 : 3歳

クロイツフェルト・ヤコブ病1例

孤発性プリオン病古典型

後天性免疫不全症候群21例(AIDS 8例、無症候11例、その他2例)

感染地域 : 国内18例、国内/ブラジル1例、国内・国外不明2例

感染経路 : 性的接触19例(異性間4例、同性間15例) 性的接触

(同性間) 静注薬物使用1例、不明1例

ジアルジア症2例 感染地域: 京都府1例、大阪府1例
 侵襲性肺炎球菌感染症5例(うち肺炎のみ1例、髄膜炎のみ1例__菌検出検体: 血液3例、
 血液・髄液2例)

年齢群: 1歳(1例)、60代(3例)、70代(1例)

先天性風しん症候群1例

病型: 典型例

感染地域: 大阪府

累積報告数: 14例

梅毒15例(早期顕症I期2例、早期顕症II期6例、晩期顕症1例、無症候6例)

破傷風4例 年齢群: 50代(1例)、60代(1例)、70代(1例)、80代(1例)

風しん37例(検査診断例26例、臨床診断例11例)

感染地域: 東京都9例、大阪府7例、兵庫県3例、埼玉県2例、千葉県2例、北海道1例、神奈川県1例、岐阜県1例、愛知県1例、京都府1例、岡山県1例、福岡県1例、熊本県1例、鹿児島県1例、国内(都道府県不明)5例

年齢群: 1歳(2例)、4歳(1例)、5~9歳(1例)、15~19歳(2例)、
 20~24歳(4例)、25~29歳(5例)、30~34歳(3例)、35~
 39歳(8例)、40代(10例)、50代(1例)

累積報告数: 14,033例(検査診断例9,636例、臨床診断例4,397例)

麻しん9例〔麻しん(検査診断例5例、臨床診断例4例)〕

感染地域: 愛知県4例、千葉県2例、兵庫県1例、国内(都道府県
 不明)2例

年齢群: 0歳(1例)、1歳(1例)、15~19歳(3例)、25~29歳(1例)、
 35~39歳(3例)

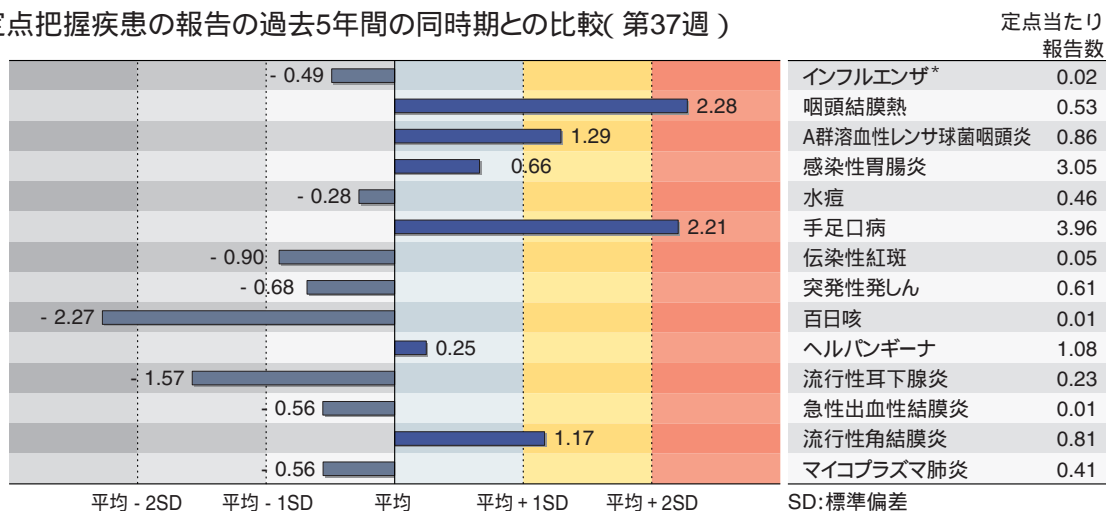
累積報告数: 204例〔麻しん(検査診断例85例、臨床診断例60例)、
 修飾麻しん59例〕

(補) 2012年第37週から2013年第36週までに診断されたものの報告遅れとして、回帰熱1例(感染
 地域: 北海道)、日本紅斑熱1例(感染地域: 長崎県)、急性脳炎1例(風しんウイルス__年齢
 群: 10代)、劇症型溶血性レンサ球菌感染症1例(70代)などの報告があった。

定点把握の対象となる5類感染症

全国の指定された医療機関(定点)から報告され、疾患により小児科定点(約3,000カ所)、インフルエンザ(小児科・内科)定点(約5,000カ所)、眼科定点(約600カ所)、基幹定点(約500カ所)に分かれています。また、定点当たり報告数は、報告数/定点医療機関数です。

定点把握疾患の報告の過去5年間の同時期との比較(第37週)



当該週と過去5年間の平均(過去5年間の前週、当該週、後週の合計15週の平均)との差をグラフ上に表現した。(*2009年のパンデミックの影響を受けています。)

インフルエンザ

定点当たり報告数は増加した。都道府県別の上位3位は沖縄県(0.95)、島根県(0.32)、京都府(0.08)である。

小児科定点報告疾患

RSウイルス感染症の報告数は3,469例と3週連続で増加した。年齢別では1歳以下の報告数が全体の約74%を占めている。

咽頭結膜熱の定点当たり報告数は横ばいであったが、過去5年間の同時期(前週、当該週、後週)と比較してかなり多い。都道府県別の上位3位は大分県(3.19)、熊本県(2.14)、宮崎県(1.86)である。

A群溶血性レンサ球菌咽頭炎の定点当たり報告数は第34週以降増加が続いており、過去5年間の同時期と比較してやや多い。都道府県別の上位3位は鳥取県(2.89)、群馬県(1.66)、山口県(1.60)である。

感染性胃腸炎の定点当たり報告数は横ばいであった。都道府県別の上位3位は大分県(7.50)、熊本県(6.68)、島根県(6.36)である。

水痘の定点当たり報告数は減少した。都道府県別の上位3位は新潟県(1.00)、福岡県(0.83)、宮崎県(0.83)、福井県(0.73)である。

手足口病の定点当たり報告数は増加し、過去5年間の同時期と比較してかなり多い。都道府県別の上位3位は北海道(12.73)、新潟県(10.51)、長野県(8.02)である。

伝染性紅斑の定点当たり報告数は増加した。都道府県別の上位3位は富山県(0.83)、宮城県(0.14)、岩手県(0.13)である。

百日咳の定点当たり報告数は増加した。都道府県別の上位3位は佐賀県(0.09)、新潟県(0.07)、沖縄県(0.06)である。

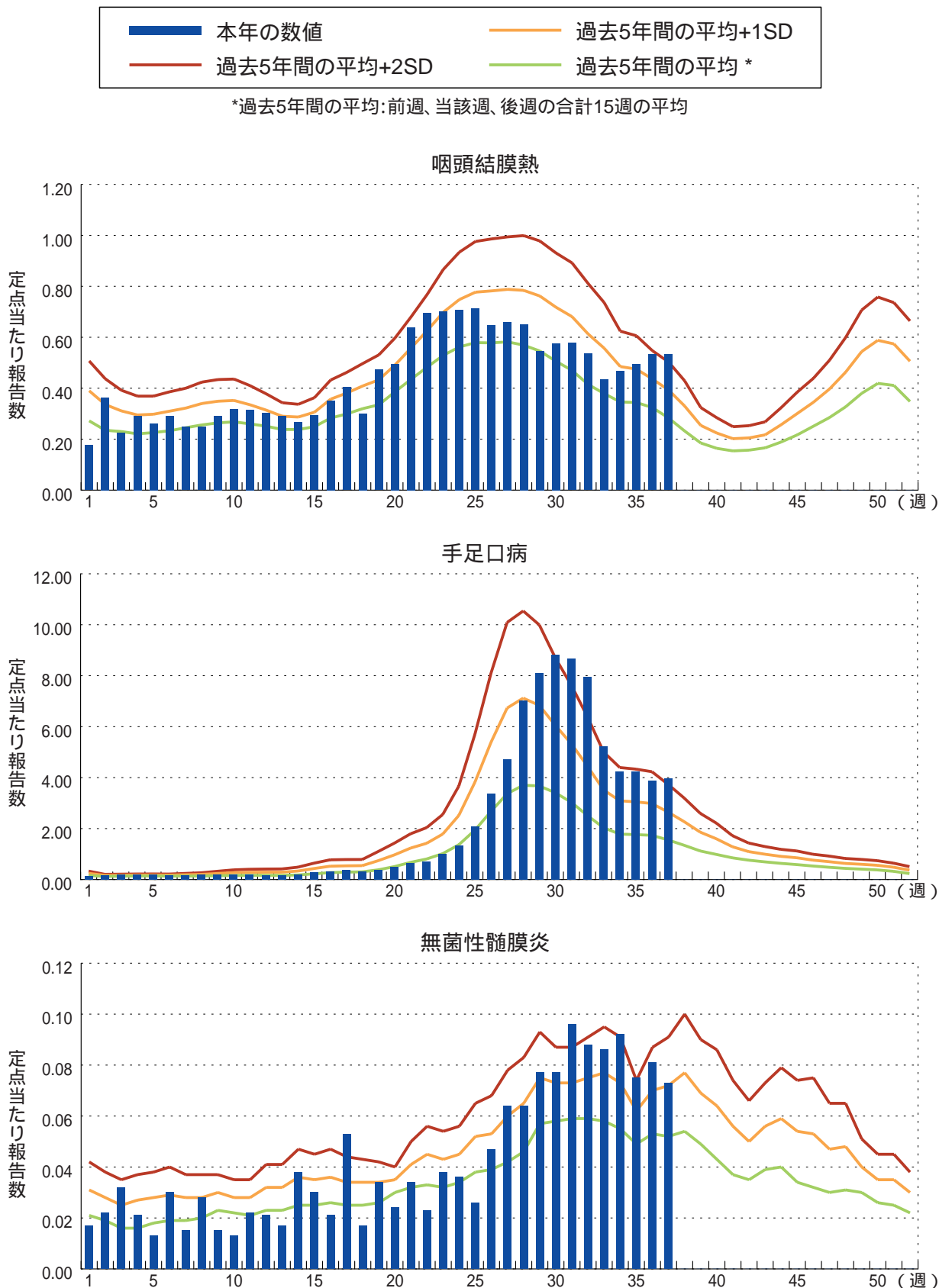
ヘルパンギーナの定点当たり報告数は第31週以降減少が続いている。都道府県別の上位3位は新潟県(3.92)、北海道(3.50)、岩手県(2.83)である。

流行性耳下腺炎の定点当たり報告数は増加した。都道府県別の上位3位は福井県(1.41)、福岡県(0.85)、高知県(0.80)である。

基幹定点報告疾患

マイコプラズマ肺炎の定点当たり報告数は2週連続で増加した。都道府県別の上位2位は山形県(1.10)、群馬県(1.00)、岡山県(1.00)、高知県(1.00)である。

図. 主要定点把握疾患の過去5年間との週別比較(2013年第37週)
 青のバーで示す本年の定点当たり報告数が赤のラインを超えているときには、過去5年間の週と比較してかなり多いことを示す。



8月コメント

性感染症について (9月13日集計分、23～26ページ「グラフ総覧」参照)

4つの性感染症(性器クラミジア感染症、性器ヘルペスウイルス感染症、尖圭コンジローマ、淋菌感染症)は性感染症定点医療機関(全国約1,000カ所)から毎月報告される。2013年8月分の報告を行った性感染症定点医療機関数は976(産婦人科・産科・婦人科:472、泌尿器科:410、皮膚科:82、性病科:12)であった。

発生動向の概要

2013年8月は、対象4疾患の中では性器クラミジア感染症、次いで淋菌感染症が多く、男性では性器クラミジア感染症、次いで淋菌感染症が、女性では性器クラミジア感染症、次いで性器ヘルペスウイルス感染症が多かった(図1)。以下疾患毎に、定点当たり報告数、過去5年間の同時期との比較(図2) 男女別・年齢群(0歳、1～4歳、5～69歳は5歳毎、および70歳以上)別患者報告数又は定点当たり報告数(図3)の概要を示す。

図1. 各性感染症が総報告数に占める割合(8月)

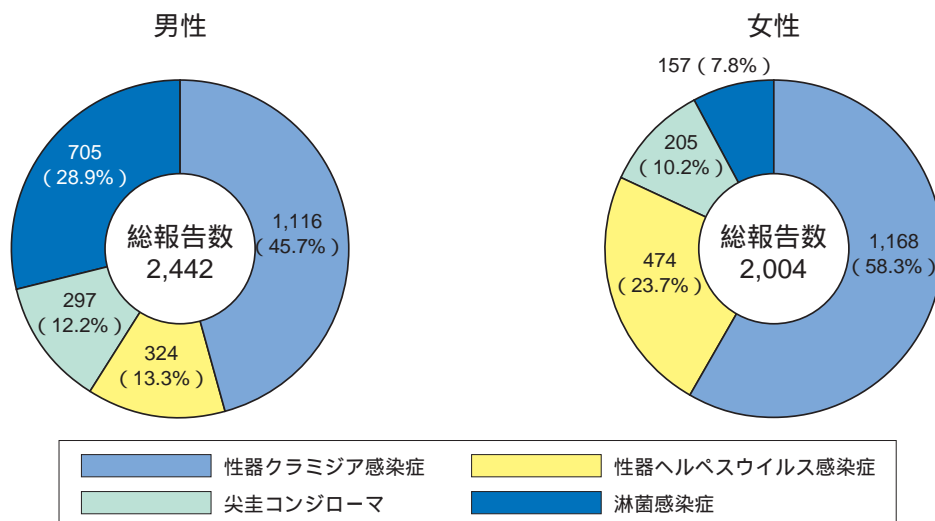
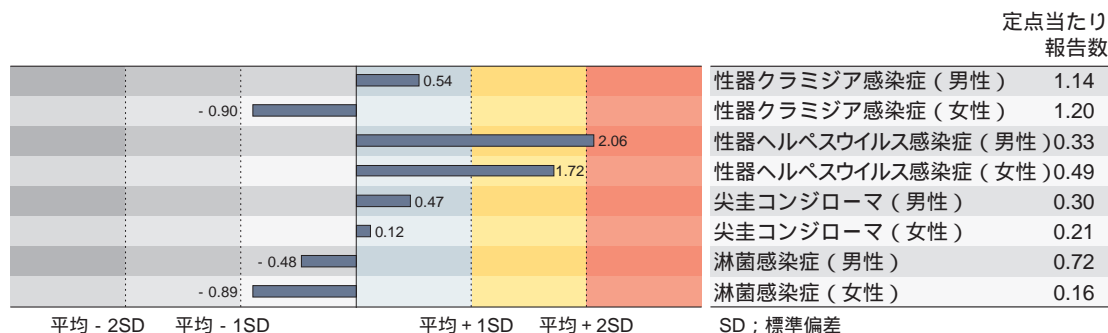


図2. 性感染症の定点当たり報告数の過去5年間の同時期との比較(8月)



当該月と過去5年間の平均 (過去5年間の前月、当該月、後月の合計15月の平均) との差をグラフの上に表現した。

性器クラミジア感染症: 定点当たり報告数2.34(男性1.14、女性1.20)

定点当たり報告数は過去5年間の同時期と比較すると、男女ともに大きな変化は認められなかった。年齢群別でみた定点当たり報告数のピークは男性では25～29歳の年齢群、女性では20～24歳の年齢群であった。また、女性では10～14歳の年齢群の報告を認めた。

性器ヘルペスウイルス感染症: 定点当たり報告数0.82(男性0.33、女性0.49)

定点当たり報告数は過去5年間の同時期と比較すると、男性でかなり多く、女性でやや多かった。年齢群別でみた定点当たり報告数のピークは男性では25～29歳の年齢群、女性では30～34歳の年齢群であった。また男女ともに10～14歳の年齢群の報告を認めた。男女ともに50代以降の報告が少なくないが、これらの報告の中には再発例が含まれている可能性がある。

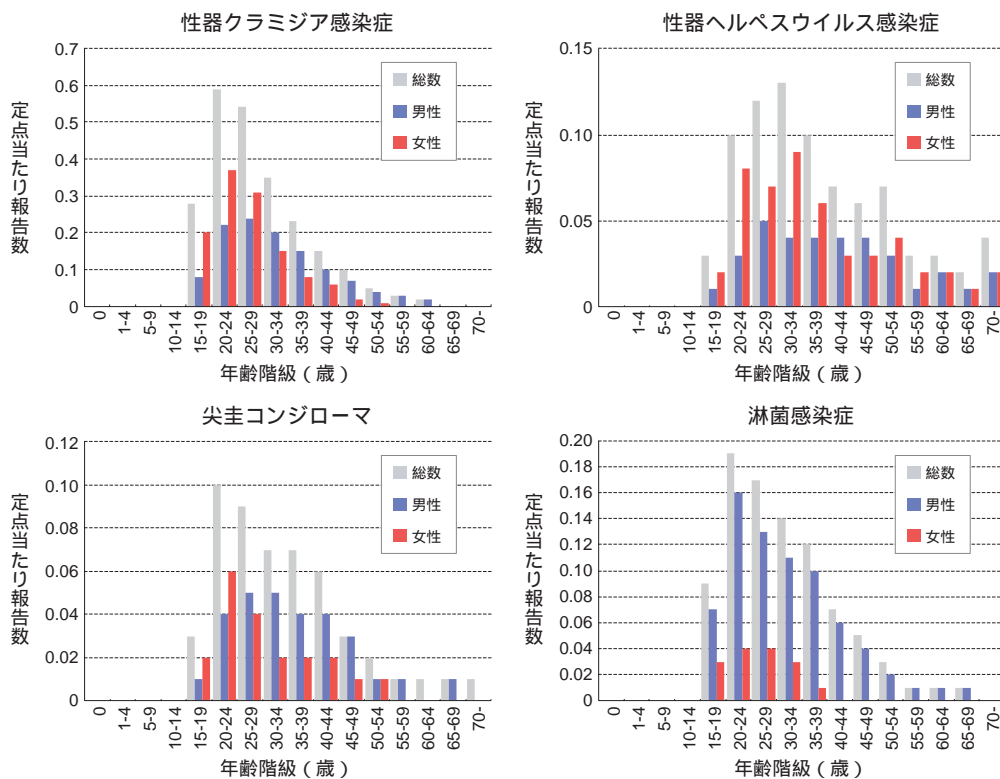
尖圭コンジローマ: 定点当たり報告数0.51(男性0.30、女性0.21)

定点当たり報告数は過去5年間の同時期と比較すると、男女ともに大きな変化は認められなかった。年齢群別でみた定点当たり報告数のピークは男性では25～29歳の年齢群、女性では20～24歳の年齢群であった。また、女性では10～14歳の年齢群の報告を認めた。

淋菌感染症: 定点当たり報告数0.88(男性0.72、女性0.16)

定点当たり報告数は過去5年間の同時期と比較すると、男女ともに大きな変化は認められなかった。年齢群別でみた定点当たり報告数のピークは男性では20～24歳の年齢群、女性では25～29歳の年齢群であった。また、女性では10～14歳の年齢群の報告を認めた。

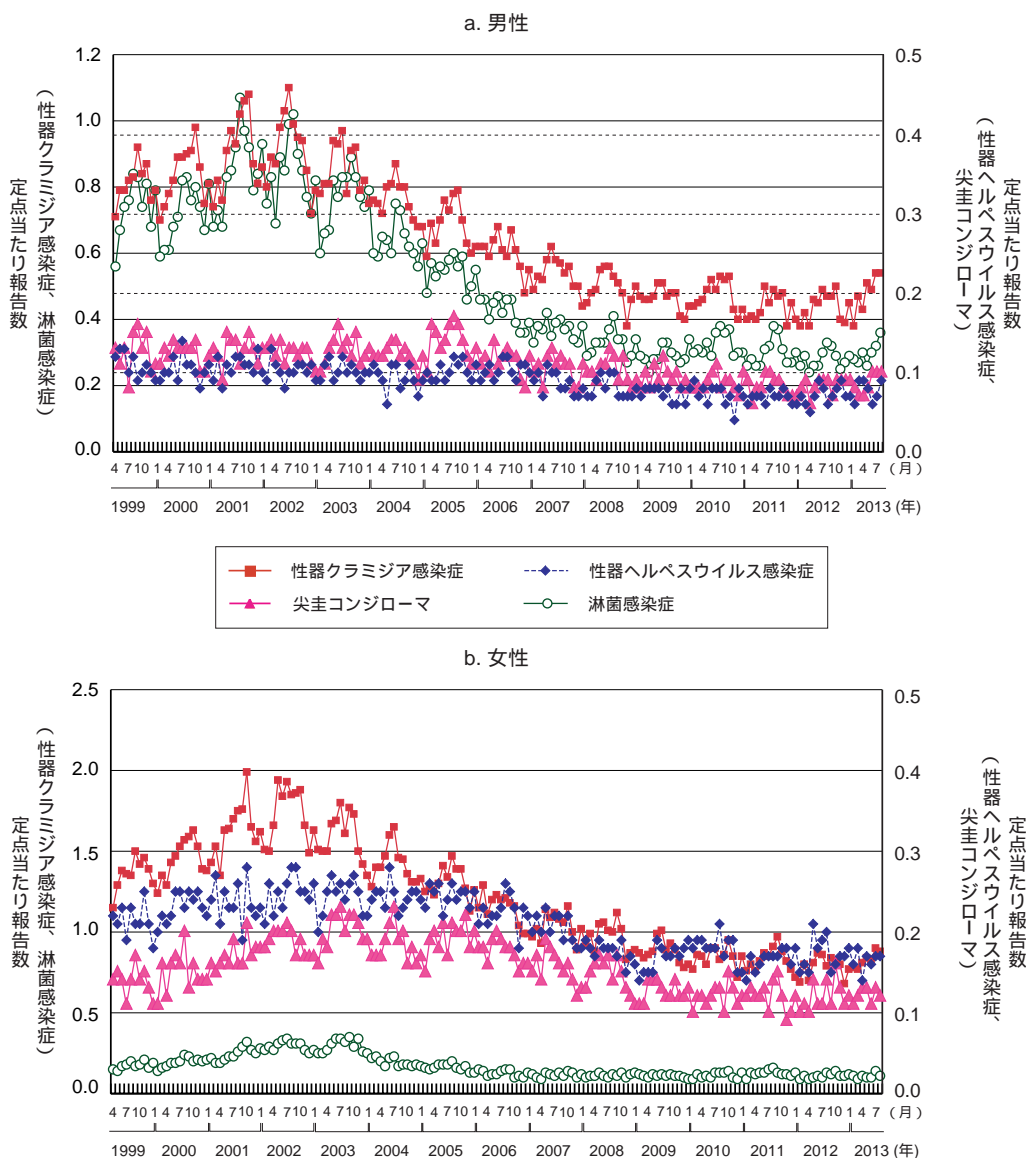
図3. 性感染症の男女別・年齢群分布(8月)



若年層における定点当たり報告数推移

感染症法が施行された1999年4月以降について、若年層(15 ~ 29歳)における各疾患の定点当たり報告数を男女別・月別に図4に示した。性器クラミジア感染症は男女ともに2003年以降減少傾向がみられた後、男性では2009年以降、女性では2010年以降は減少が鈍化していた。性器ヘルペスウイルス感染症は男性では2007年から減少傾向だが、2010年以降はほぼ横ばいであり、女性では2006年以降減少傾向がみられた後、2009年以降は増減を繰り返し、ほぼ横ばいであった。尖圭コンジローマは男女ともに2006年以降減少傾向がみられた後、2010年以降はほぼ横ばいであった。淋菌感染症は男性では2003年以降、女性では2004年以降減少傾向がみられた後、男女ともに2007年以降はほぼ横ばいであった。

図4. 若年層における性感染症の年別・月別推移
(15 ~ 29歳、1999年4月 ~ 2013年8月)



薬剤耐性菌感染症について

(9月13日集計分、27 ~ 28ページ「グラフ総覧」参照)

4つの薬剤耐性菌感染症[メチシリン耐性黄色ブドウ球菌(MRSA)感染症、ペニシリン耐性肺炎球菌(PRSP)感染症、薬剤耐性緑膿菌(MDRP)感染症、薬剤耐性アシネトバクター(MDRA)感染症]は、2次医療圏毎に1カ所以上定められた病床数300以上の基幹定点医療機関(全国約500カ所)から毎月報告される。2013年8月分の報告を行った基幹定点医療機関数は472であった。

発生動向の概要

MRSA : 定点当たり報告数3.67(前月3.57)

定点当たり報告数は、例年年間を通じてほぼ一定である。過去10年間の同月との比較では最も少なかった。報告数は高齢者に多く、70歳以上が全体の62%を占めていた(図1)。男女比(男性/女性)は1.7であった。

PRSP : 定点当たり報告数0.47(前月0.54)

定点当たり報告数は、2011年までは春から初夏と冬に多く推移していたが、2012年は年間を通じて報告数が少なく、季節性変動が明確でなかった。過去10年間の同月との比較では2012年に次いで少なかった。報告数は小児と高齢者に多く、5歳未満が全体の47%を占める一方、70歳以上が全体の29%を占めていた(図2)。男女比(男性/女性)は1.3であった。

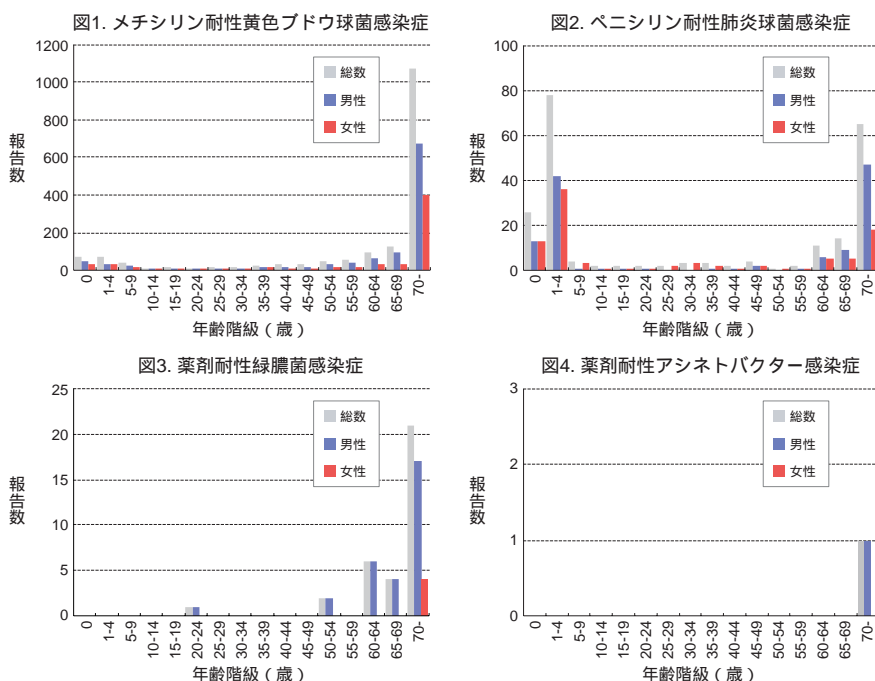
MDRP : 定点当たり報告数0.07(前月0.09)

定点当たり報告数は、例年後半が前半に比して多い傾向があったが、2012年は年間を通じてほぼ一定であった。過去10年間の同月との比較では最も少なかった。報告数は高齢者に多く、70歳以上が全体の62%を占めていた(図3)。男女比(男性/女性)は7.5であった。

MDRA : 定点当たり報告数0.00(前月0.00)

定点当たり報告数は、報告数が極めて少ないため傾向の把握が困難である。今月の報告は男性が1例であった(図4)。

薬剤耐性菌感染症について(8月)





病原体情報

* グラフはIASRホームページ(<http://www.nih.go.jp/niid/ja/iasr.html>)からの引用です。

国立感染症研究所・感染症疫学センターには各都道府県市の地方衛生研究所(地研)から「病原体個票」と「集団発生病原体票」が報告されています。これには感染症発生動向調査の定点およびその他の医療機関、保健所等で採取された検体から検出された病原体の情報が含まれています。週別の報告数は、病原体が分離・検出された検体の採取日による週ごとの報告数です。地域別の報告数は、その地域に所在する地研からの総報告数を都道府県別に示しています。

(2013年9月19日現在報告分)

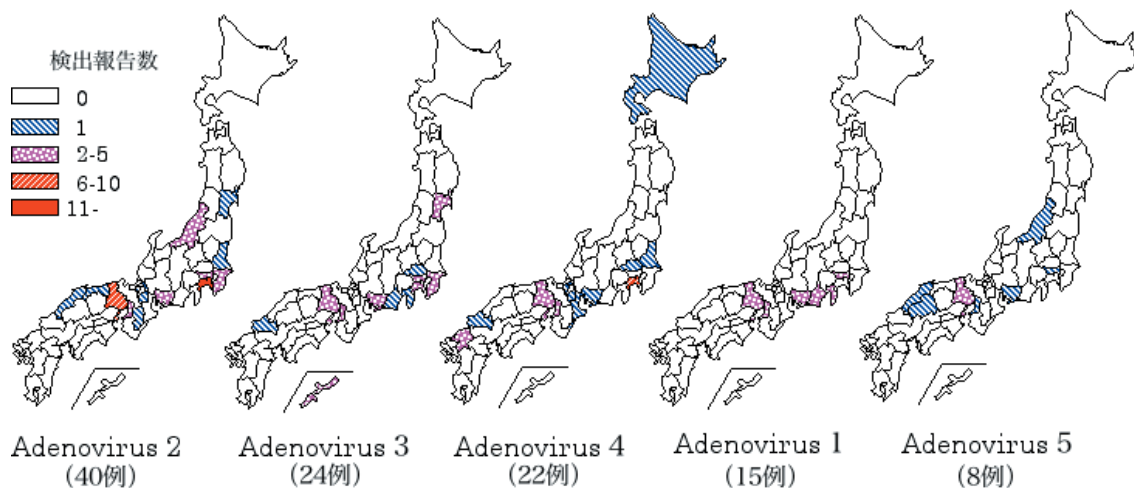
咽頭結膜熱患者から検出されているアデノウイルス 2011 ~ 2013年

2013年第1 ~ 35週までにアデノウイルス(Ad)2型が神奈川県11例、兵庫県10例、大阪府5例など13都府県から40例、Ad3が宮城県、神奈川県各4例、兵庫県3例など11都府県から24例、Ad4が神奈川県6例、兵庫県4例、福岡県3例など11道府県から22例、Ad1が大阪府5例、静岡県、兵庫県各3例など5都府県から15例、Ad5が7都府県から8例など、計122例の検出が報告されている。

2012年にはAd2の検出が57例、Ad3が37例、Ad4が16例、Ad1が14例、Ad5が10例など、計143例の検出が報告された。

2011年にはAd3の検出が147例と多く、その他にAd2が36例、Ad1が15例、Ad4が7例、Ad5が5例など、計227例の検出が報告された。

都道府県別咽頭結膜熱患者からの主なアデノウイルス分離・検出報告状況、2013年
(病原微生物検出情報 : 2013年9月19日現在報告数)

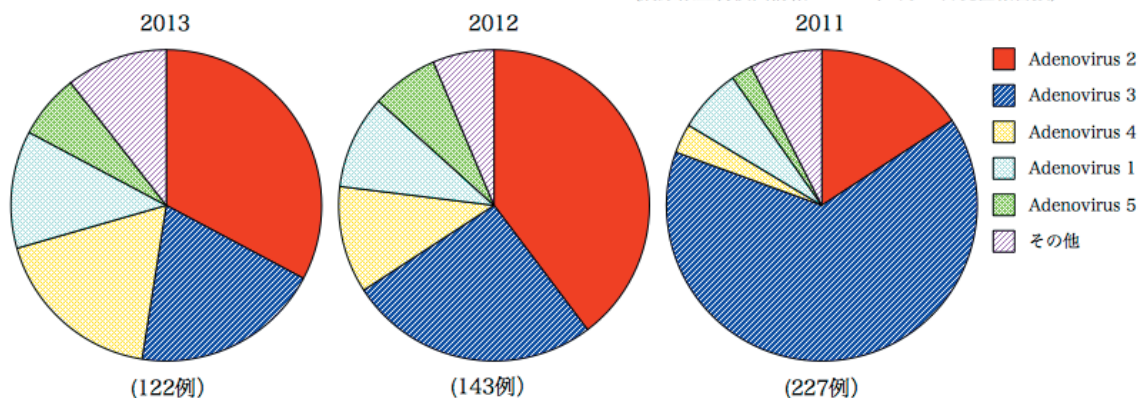


* 各都道府県市の地方衛生研究所からの分離/検出報告を図に示した



咽頭結膜熱患者から分離・検出されたアデノウイルス、2011～2013年

(病原微生物検出情報：2013年9月19日現在報告数)

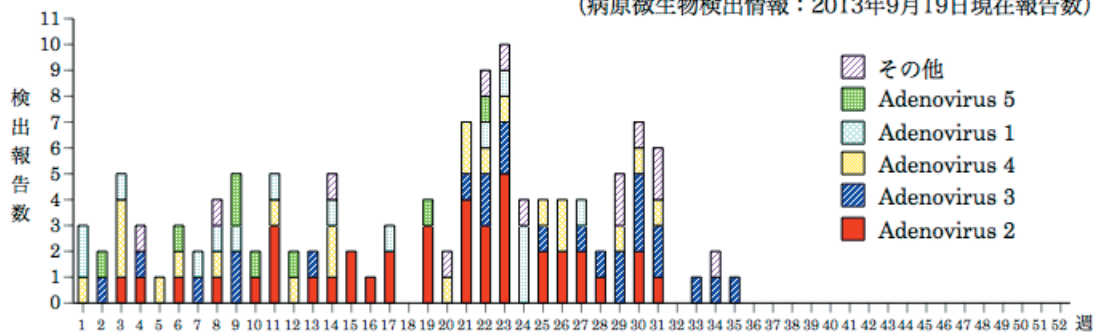


*各都道府県市の地方衛生研究所からの分離/検出報告を図に示した



週別咽頭結膜熱患者からのアデノウイルス分離・検出報告数、2013年

(病原微生物検出情報：2013年9月19日現在報告数)



*各都道府県市の地方衛生研究所からの分離/検出報告を図に示した。



咽頭結膜熱からのアデノウイルスの検出速報グラフは

<http://www.nih.go.jp/niid/ja/iasr/510-surveillance/iasr/graphs/1532-iasrgv.html>

を参照ください。



海外感染症情報

*関連の情報やさらに詳しい情報については、FORTHホームページ(<http://www.forth.go.jp/>)をご覧ください。

中東呼吸器症候群(MERS)の発生状況について(更新44)

2013年9月19日 WHO(GAR)

9月19日付で公表された世界保健機関(WHO)の情報によりますと、サウジアラビアでMERS (マーズ)コロナウイルスに感染した確定患者が新たに18人発生し、このうち3人が死亡しました。

患者たちは、ハフル・アルバチン(Hafar al-Batin)、メディナ(Medina)、リヤド(Riyadh)から報告されました。患者たちの年齢層は、3歳から75歳までです。これら症例は、サウジアラビア保健省から9月1日、5日、8日、10日、11日に報告されました。

さらに、カタールで以前に報告された確定患者1人が9月6日に死亡しました。

全体として、昨年9月からこれまでに、WHOに報告されたMERSコロナウイルスに感染したと確定された患者は132人で、このうち58人が死亡しました。

現在の状況と利用可能な情報に基づいて、WHOはすべての加盟国へ、重症急性呼吸器感染症(SARI)のサーベイランスを継続し、通常でないパターンの症例を慎重に検討するよう推奨しています。

医療従事者は、引き続き、警戒するよう勧められます。最近、中東から帰国し、SARIを発症した患者には、現在のサーベイランスに関する推奨に示されている通り、MERSコロナウイルスの検査をすべきです。

可能であれば、診断のために患者の下気道からの検体を採取すべきです。また、臨床医は、免疫不全患者では、下痢のような非特異的な症状・所見がみられた場合でも、MERSコロナウイルスの感染を考慮すべきです。

医療機関では、感染予防・制御を総合的に実施する重要性を再認識すべきです。MERSコロナウイルスの感染が疑われる患者や確定患者に医療を提供する施設では、他の患者や医療従事者、医療機関を訪れる人にウイルスが感染するリスクを減らすために適切な対策を行うべきです。

WHOは、すべての加盟国に対し、MERSコロナウイルスの新たな感染者が発生した際には、考えられる感染源と臨床経過の情報を合わせて、速やかに評価して報告するよう呼びかけています。感染様式を確認するための感染源調査は速やかに実施されるべきで、それにより、ウイルスの更なる伝播を防ぐことができます。

WHOは、この事例に関して入国時の特別なスクリーニングおよび渡航や貿易を制限することを推奨していません。

WHOは、現在の状況について事務局長に助言するため、国際保健規則に基づく緊急委員会を開催しました。緊急委員会は、WHOの全地域の国際的な専門家から構成されており、現時点の情報に基づいてリスクアセスメントを行った結果、満場一致で、国際的な公衆衛生上の脅威となる緊急事態(Public Health Emergency of International Concern : PHEIC)の要件は満たしていないと助言しました。

中東呼吸器症候群(MERS)の発生状況について(更新45)

2013年9月20日 WHO(GAR)

9月20日付で公表された世界保健機関(WHO)の情報によりますと、以前(6月2日)にイタリアで MERS(マーズ)コロナウイルスに感染した確定患者と報告された2人が疑い患者に分類し直されました。

5月に行われた検査をさらに解析した結果、この2人の患者は、現在のWHOの「確定患者」の症例定義を満たしていないことが明らかとなり、分類し直されました。2人の患者は2歳の女兒と42歳の女性で、ヨルダンに渡航歴のある初発患者の濃厚接触者として発見されました。

WHOの症例定義による「疑い患者」は、MERSコロナウイルスに感染した可能性が高いと考えられるものの、適切な検体が採取できず、現在の基準で行われる確定診断のための検査が完全に実施できなかった患者です。

全体として、昨年9月からこれまでに、WHOに報告されたMERSコロナウイルスに感染したと確定された患者は130人で、このうち58人が死亡しました。

現在の状況と利用可能な情報に基づいて、WHOはすべての加盟国へ、重症急性性呼吸器感染症(SARI)のサーベイランスを継続し、通常でないパターンの症例を慎重に検討するよう推奨しています。

医療従事者は、引き続き、警戒するよう勧められます。最近、中東から帰国し、SARIを発症した患者には、現在のサーベイランスに関する推奨に示されている通り、MERSコロナウイルスの検査をすべきです。

可能であれば、診断のために患者の下気道からの検体を採取すべきです。また、臨床医は、免疫不全患者では、下痢のような非特異的な症状・所見がみられた場合でも、MERSコロナウイルスの感染を考慮すべきです。

医療機関では、感染予防・制御を総合的に実施する重要性を再認識すべきです。MERSコロナウイルスの感染が疑われる患者や確定患者に医療を提供する施設では、他の患者や医療従事者、医療機関を訪れる人にウイルスが感染するリスクを減らすために適切な対策を行うべきです。

WHOは、すべての加盟国に対し、MERSコロナウイルスの新たな感染者が発生した際には、考えられる感染源と臨床経過の情報を合わせて、速やかに評価して報告するよう呼びかけています。感染様式を確認するための感染源調査は速やかに実施されるべきで、それにより、ウイルスの更なる伝播を防ぐことができます。

WHOは、この事例に関して入国時の特別なスクリーニングおよび渡航や貿易を制限することを推奨していません。

WHOは、現在の状況について事務局長に助言するため、国際保健規則に基づく緊急委員会を開催しました。緊急委員会は、WHOの全地域の国際的な専門家から構成されており、現時点の情報に基づいてリスクアセスメントを行った結果、満場一致で、国際的な公衆衛生上の脅威となる緊急事態(Public Health Emergency of International Concern : PHEIC)の要件は満たしていないと助言しました。

イスラエルとパレスチナ自治政府(ヨルダン川西岸地区とガザ地区)で、環境中の検体からポリオウイルスが検出されました

2013年9月20日 WHO(GAR)

9月20日付で世界保健機関(WHO)から公表された情報によりますと、WHOは、野生株ポリオウイルス1型がイスラエルから国際的に広がるリスクを高度と評価しています。このリスク評価は、ウイルスの伝播が長期間にわたり、地理的にも広がっていることを反映しています。最近、パレスチナ自治政府のガザ地区とヨルダン川西岸地区で採取された汚水の検体からも野生株ポリオウイルス1型が検出されました。イスラエルとパレスチナ自治政府では、麻痺型ポリオの患者は報告されていません。

イスラエルとパレスチナ自治政府の保健当局は、野生株ポリオウイルス1型の伝播による脅威に対応するために、急性弛緩性麻痺(だらんとした麻痺)のサーベイランスの強化や、環境中の検体採取の頻度を増加する措置を行っています。イスラエルでは、8月上旬から2価経口ポリオワクチンの追加予防接種が行われており、野生株ポリオウイルス1型の伝播を速やかに絶つために、9歳以下の小児が対象です。イスラエルでは、現時点で、接種対象である138万人の小児の60%が予防接種を受けました。パレスチナ自治政府では、ガザ地区とヨルダン川西岸地区で、3価経口ポリオワクチンの2回の追加予防接種を実施するための準備が行われています。

新たなポリオウイルスの輸入を迅速に検出し、速やかに対応するために、ポリオが常在しないすべての国(特にポリオウイルスの感染が起こっている国・地域と頻繁に往来がある国)で急性弛緩性麻痺のサーベイランスを強化することが重要です。また、国・地域では、新たなウイルスの輸入を最小限にするために、地区レベルにおける定期的な予防接種の接種率を一律に高い水準に保つべきです。

WHOの「国際渡航と健康(International Travel and Health)」は、ポリオの発生地域に行くすべての渡航者と、発生地域から出るすべての渡航者に対し、ポリオワクチンを規定の回数分接種することを推奨します。野生株ポリオウイルスの常在国は、アフガニスタン、ナイジェリア、パキスタンの3か国です。また、今年、アフリカの角(つの)地域で野生株ポリオウイルス1型の集団感染が発生しています。



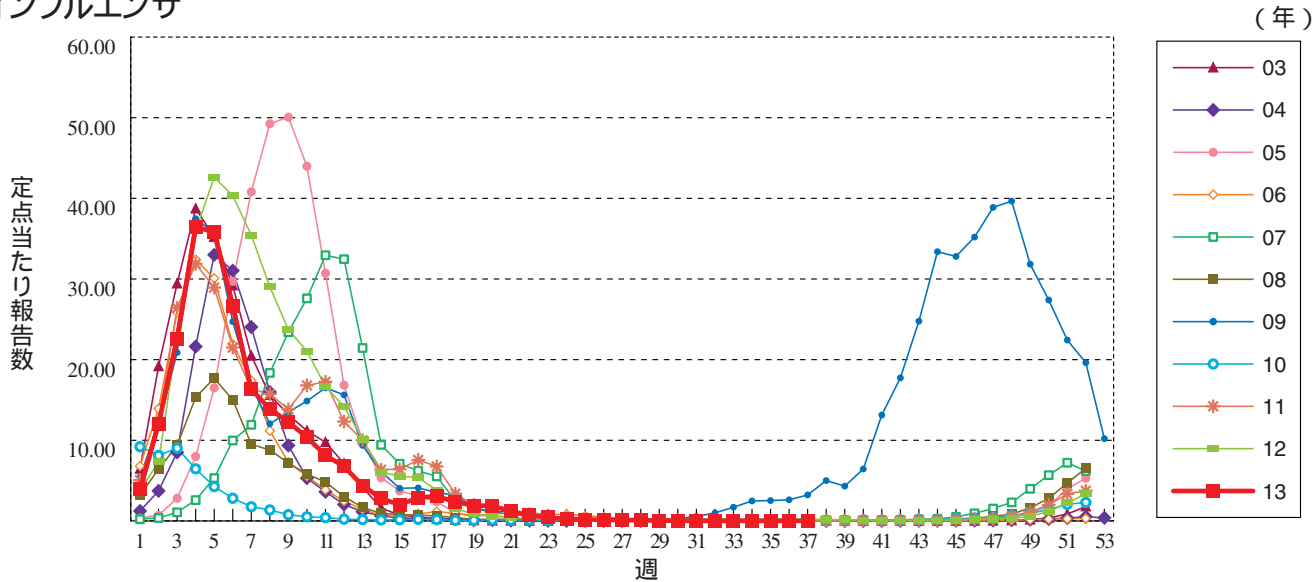
感染症の話

今週はお休みさせていただきます。
「感染症の話」過去の掲載分については
<http://www.nih.go.jp/niid/ja/encyclopedia.html>
でご覧いただけます。

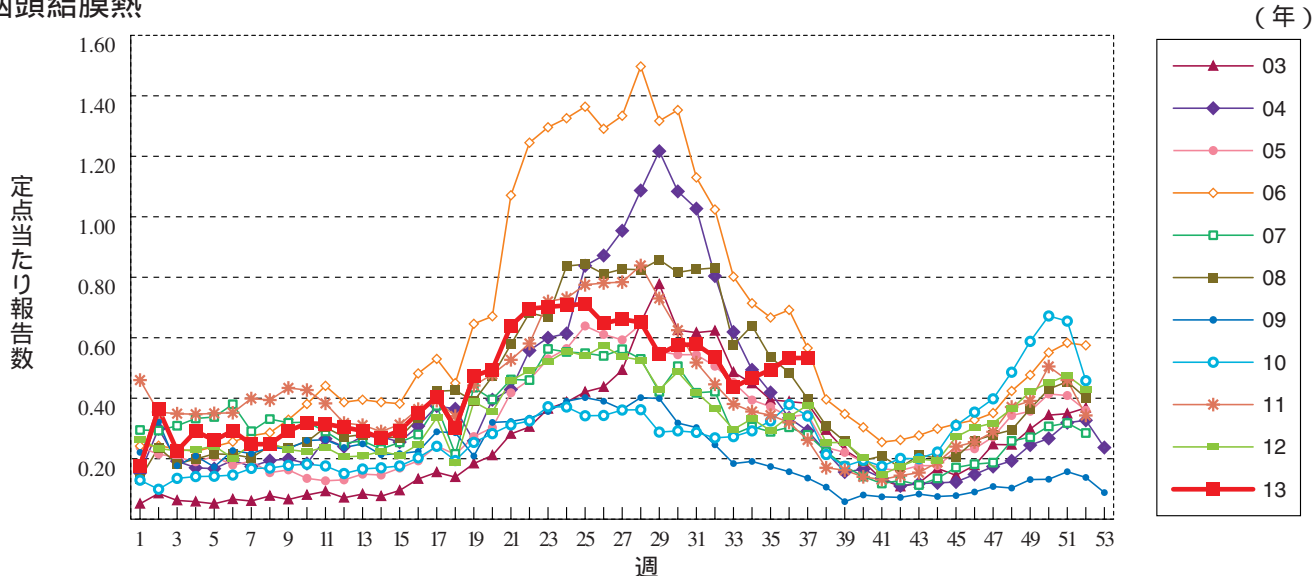


グラフ総覧(37週)

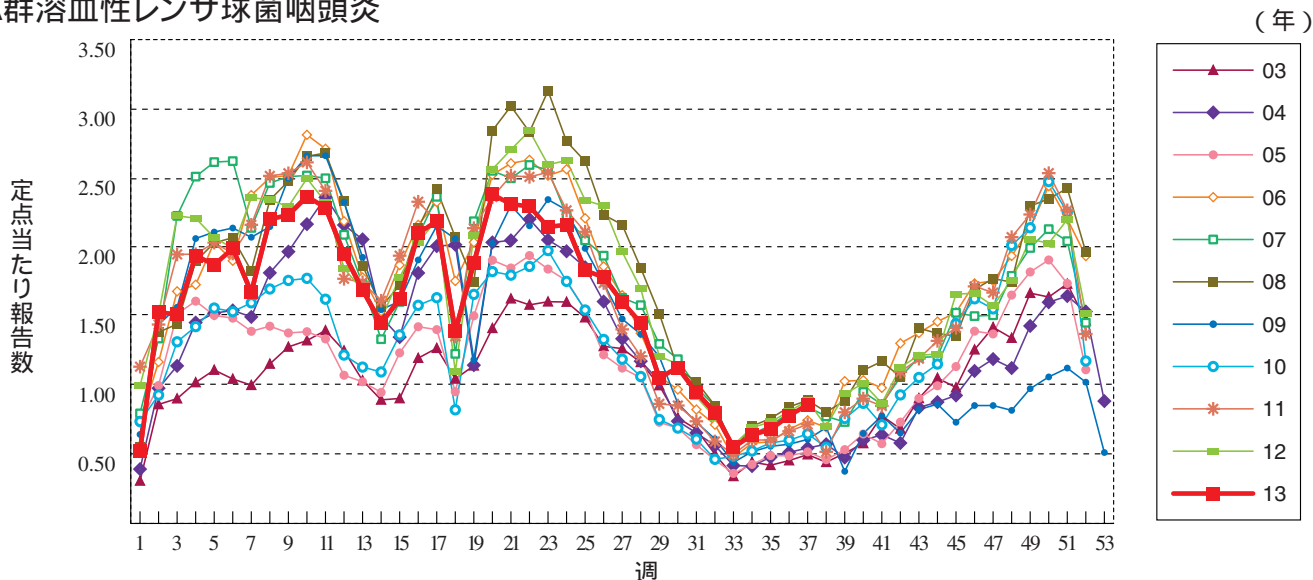
インフルエンザ



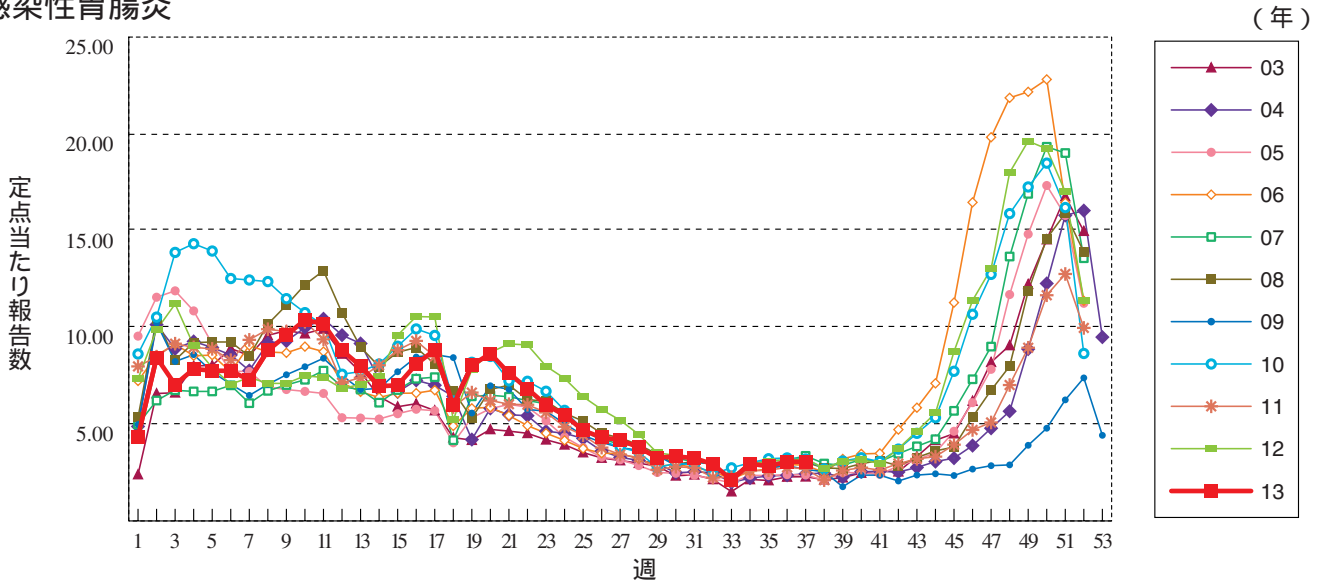
咽頭結膜熱



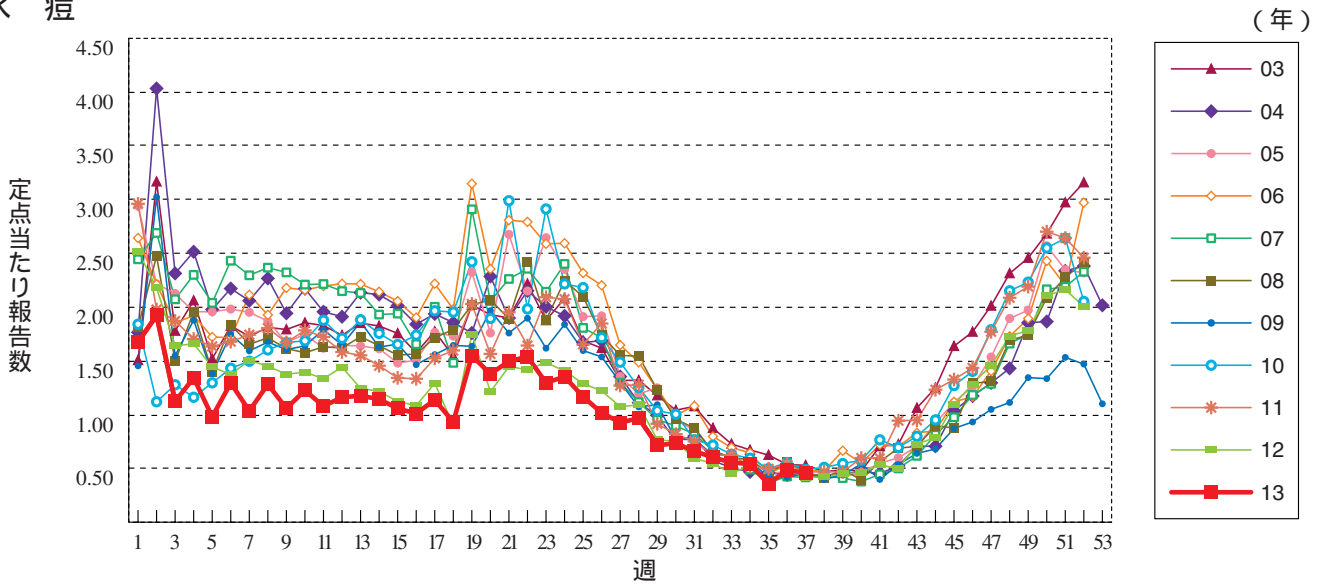
A群溶血性レンサ球菌咽頭炎



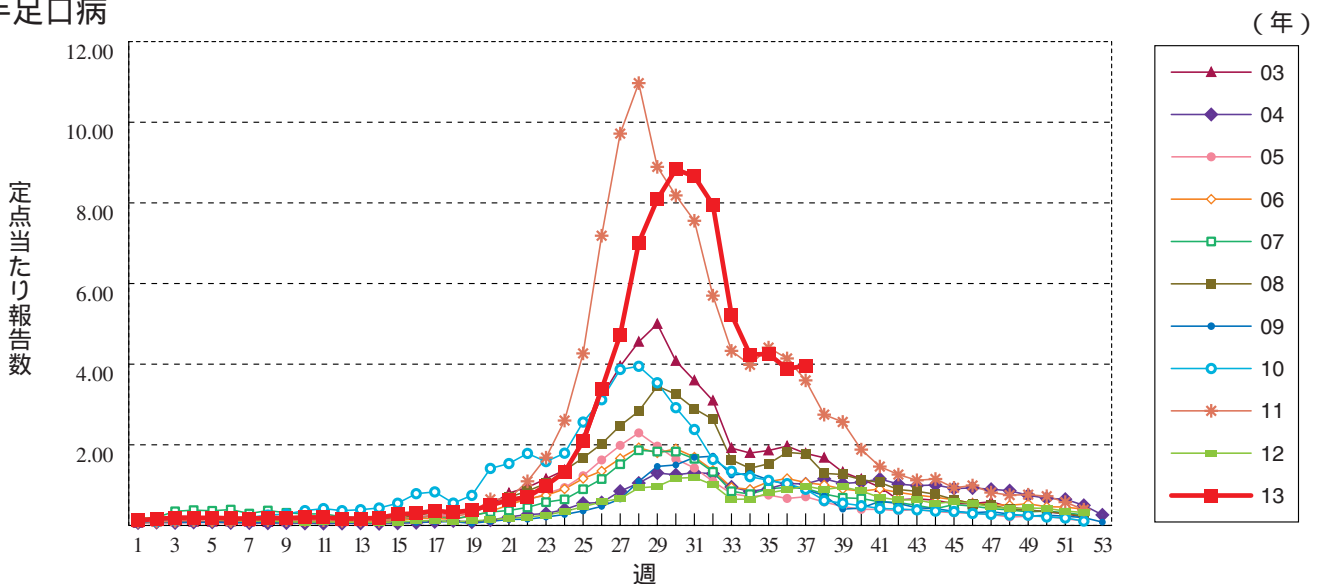
感染性胃腸炎



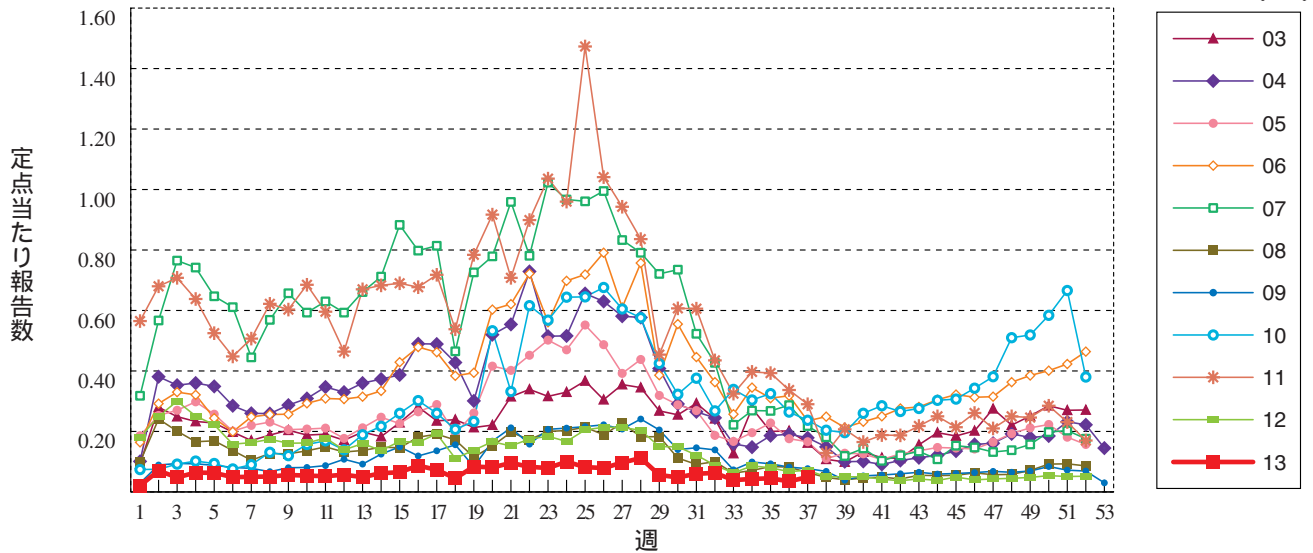
水痘



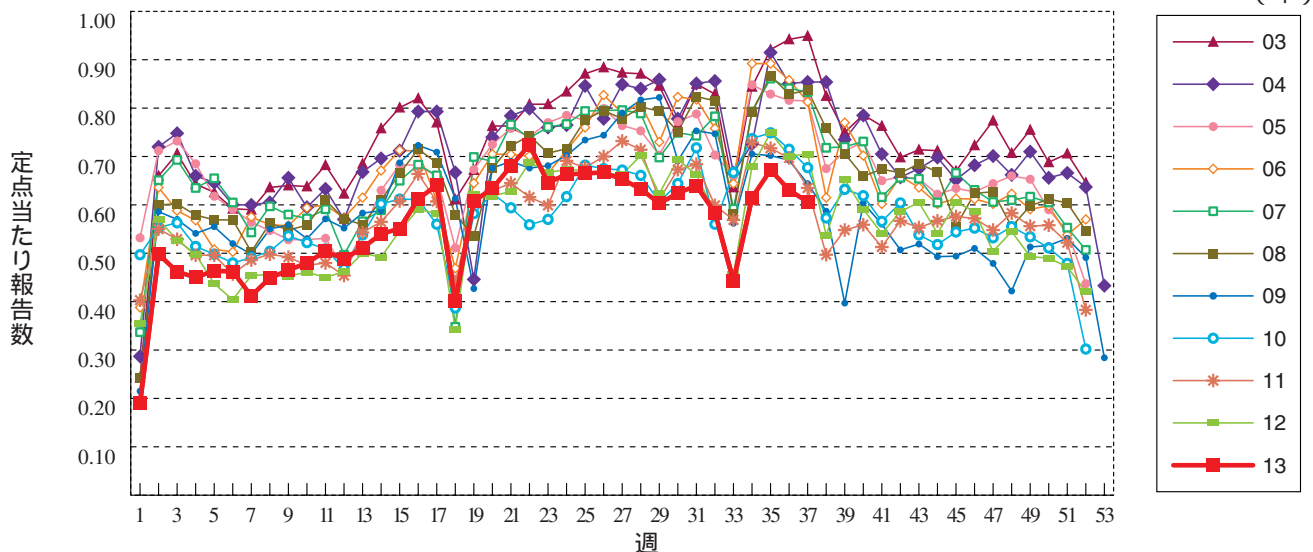
手足口病



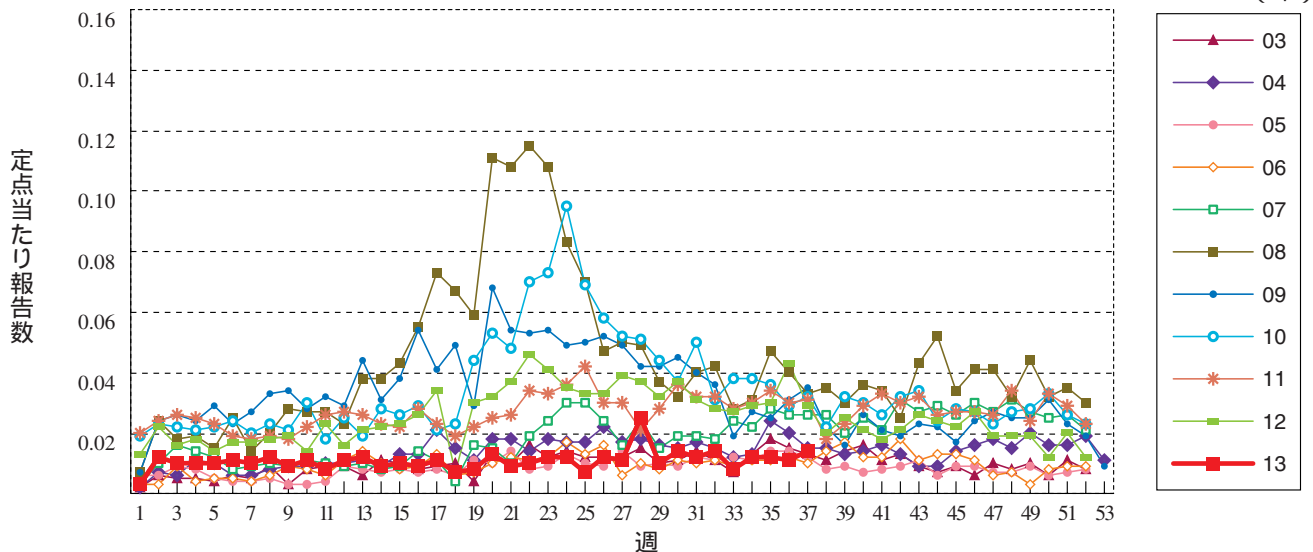
伝染性紅斑



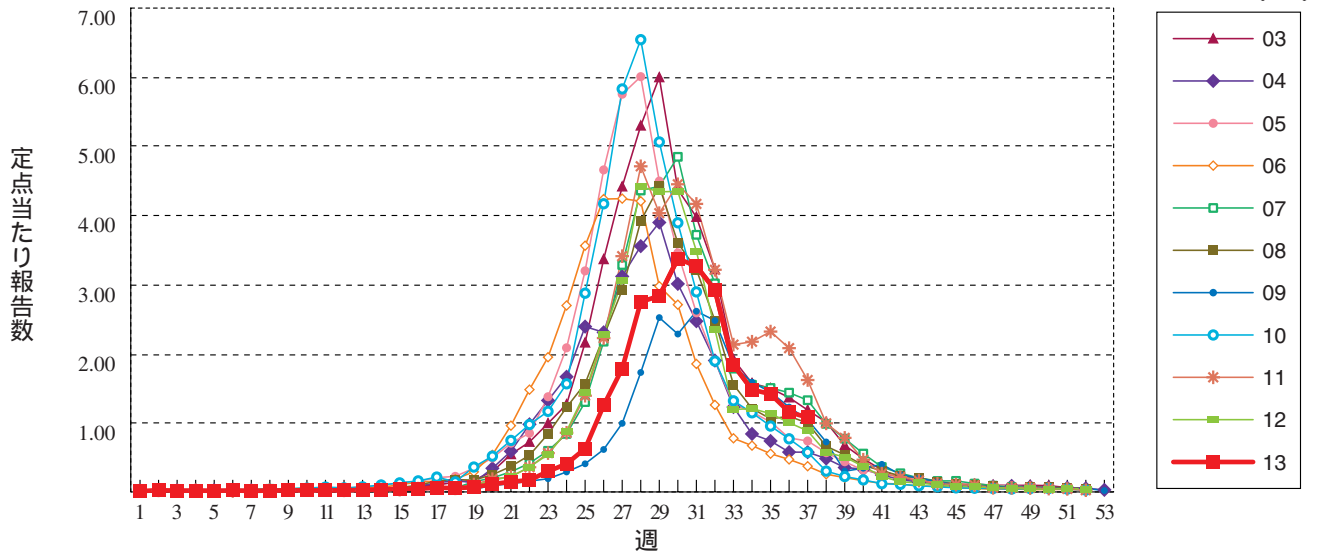
突発性発しん



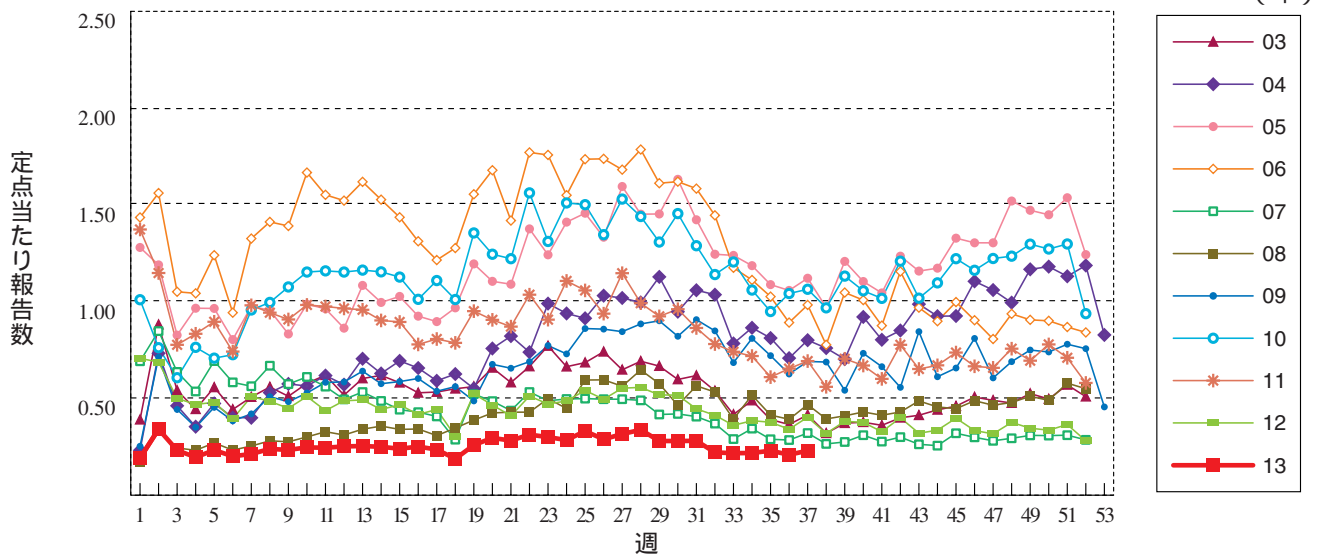
百日咳



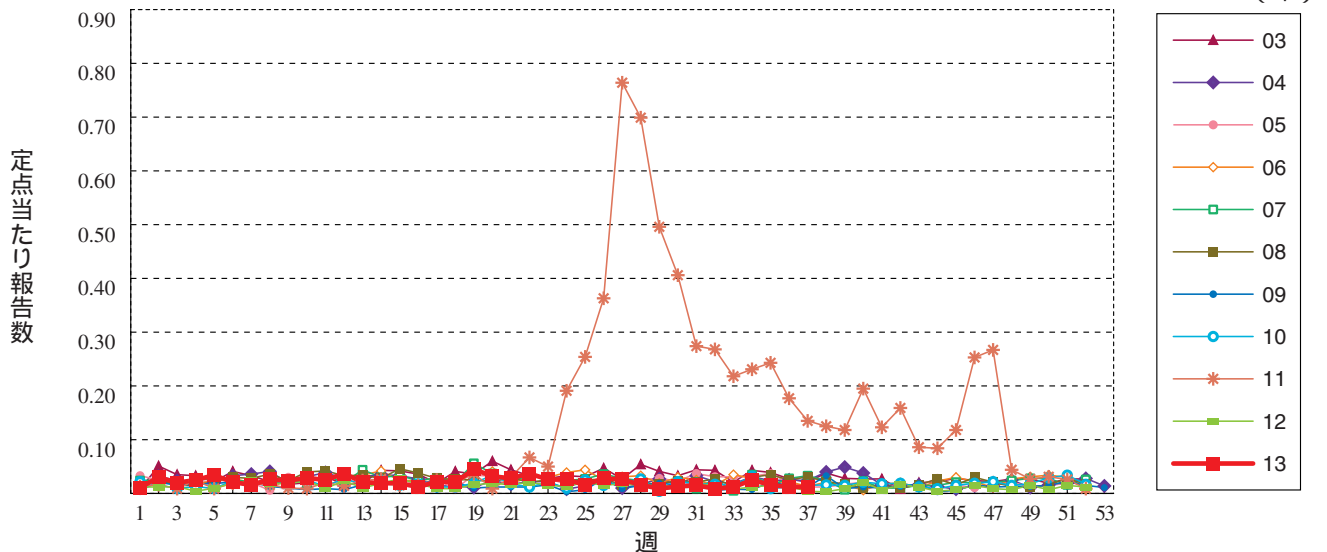
ヘルパンギーナ



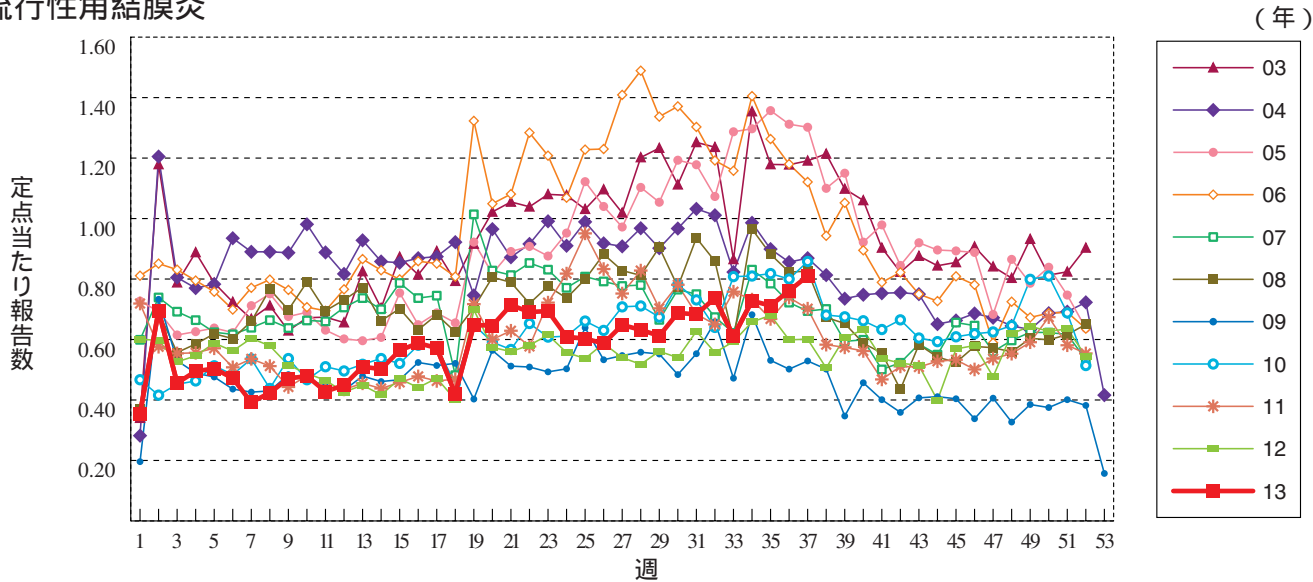
流行性耳下腺炎



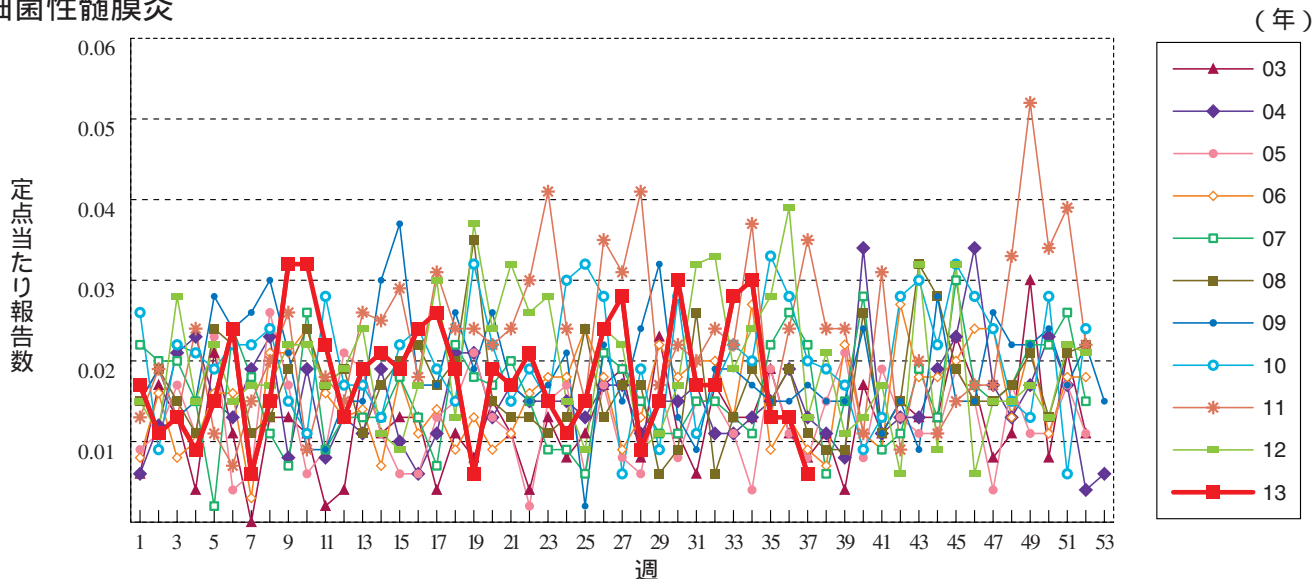
急性出血性結膜炎



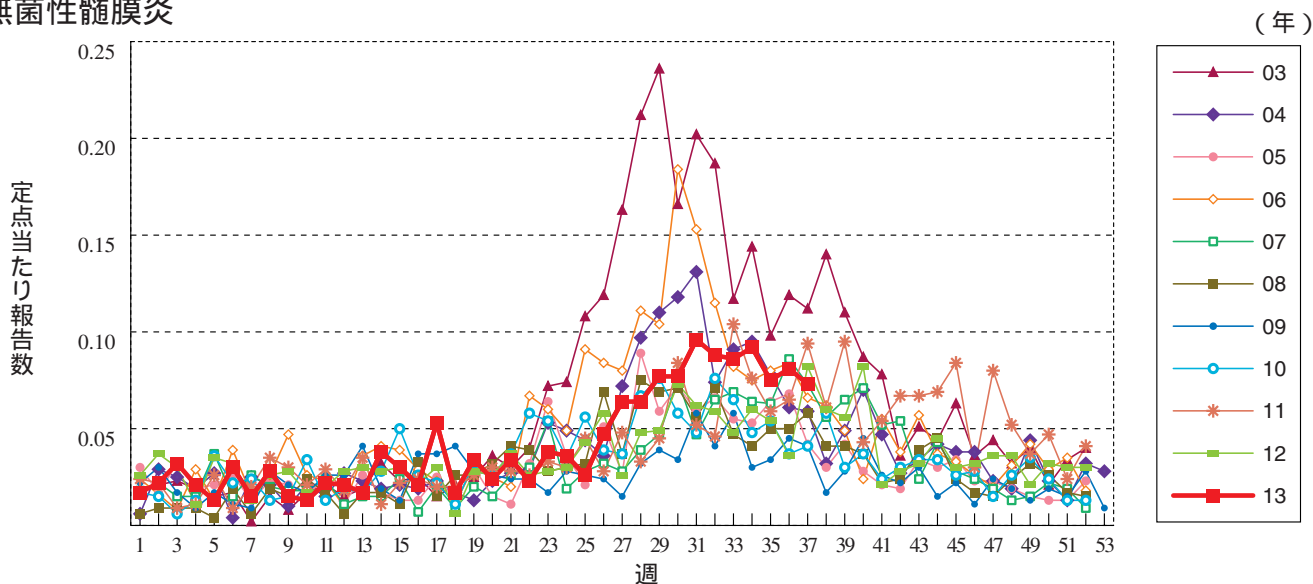
流行性角結膜炎



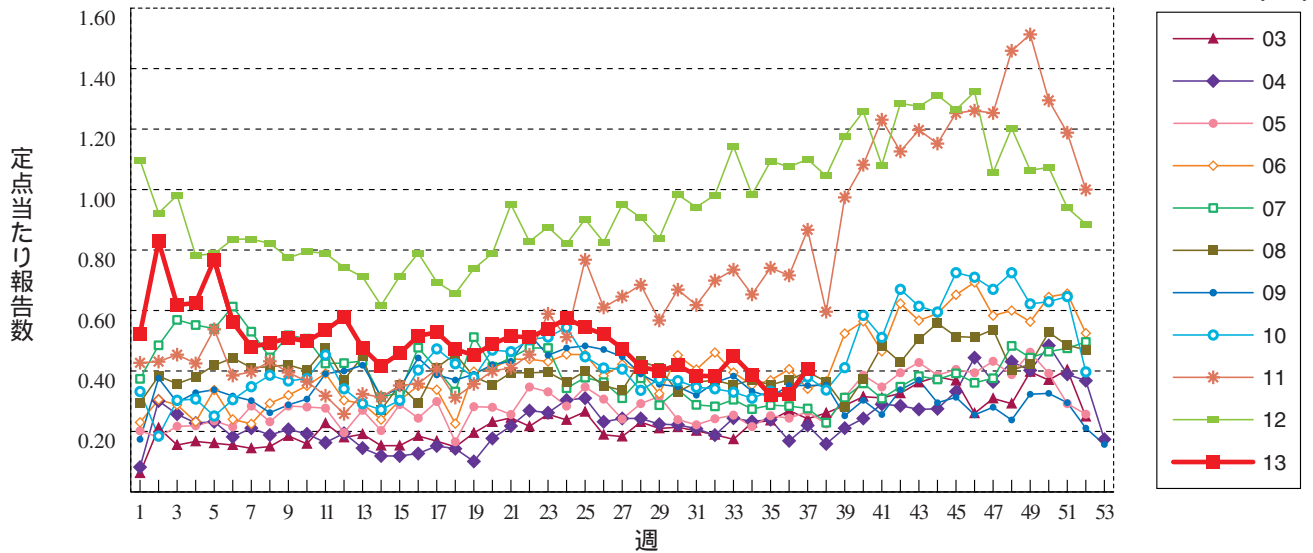
細菌性髄膜炎



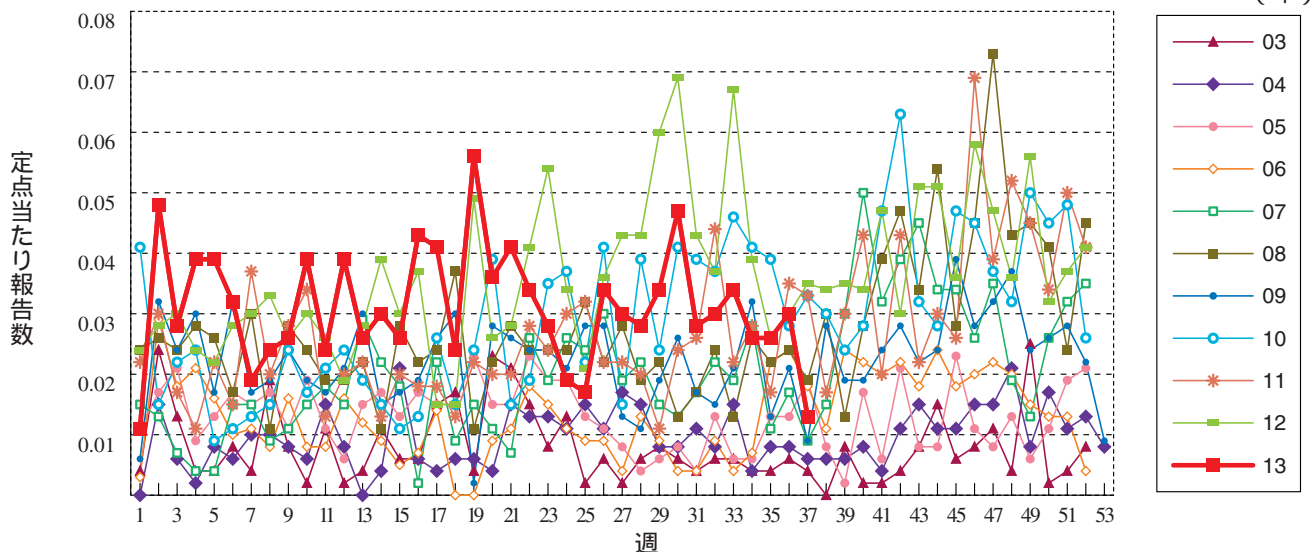
無菌性髄膜炎



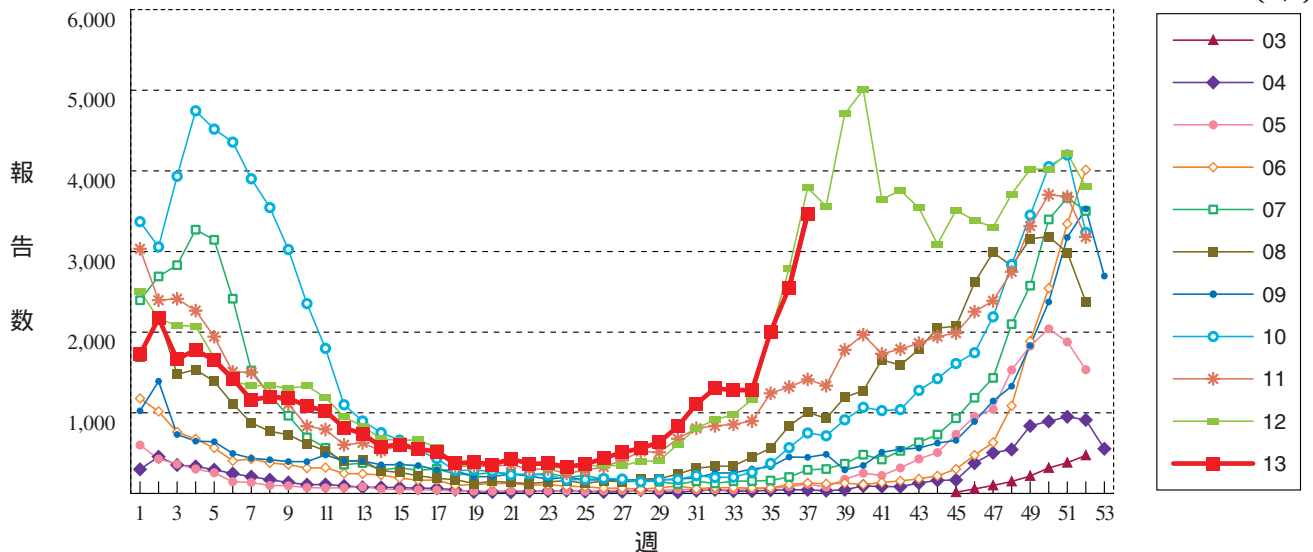
マイコプラズマ肺炎



クラミジア肺炎(オウム病を除く)



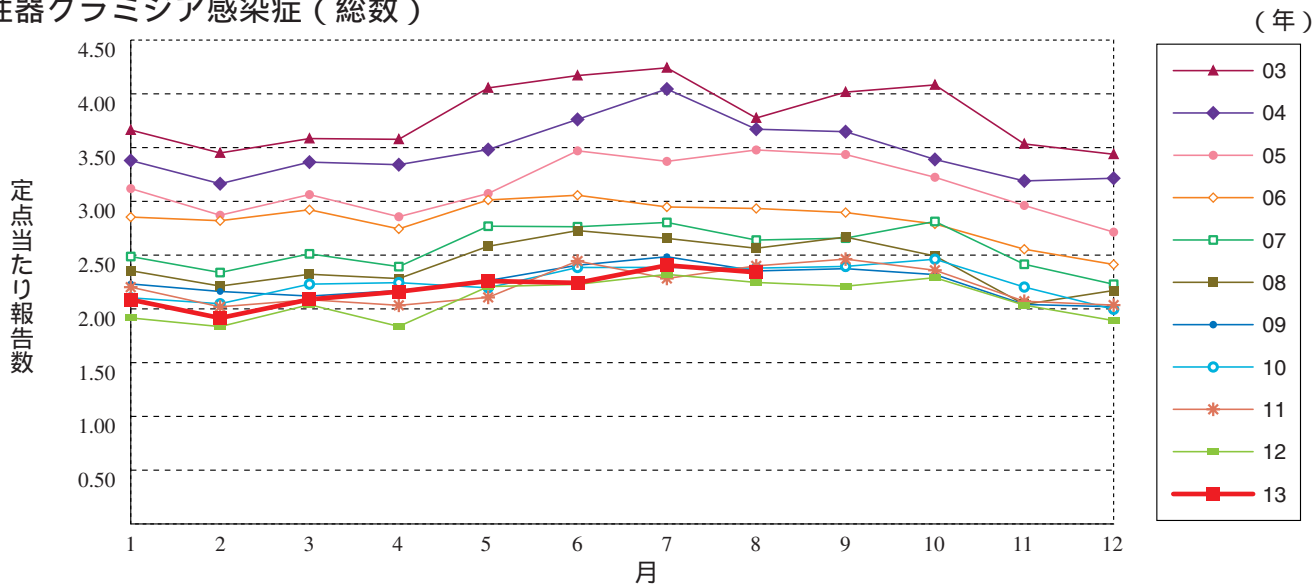
RSウイルス感染症 定点当たり報告数ではなく、報告数を示しています。



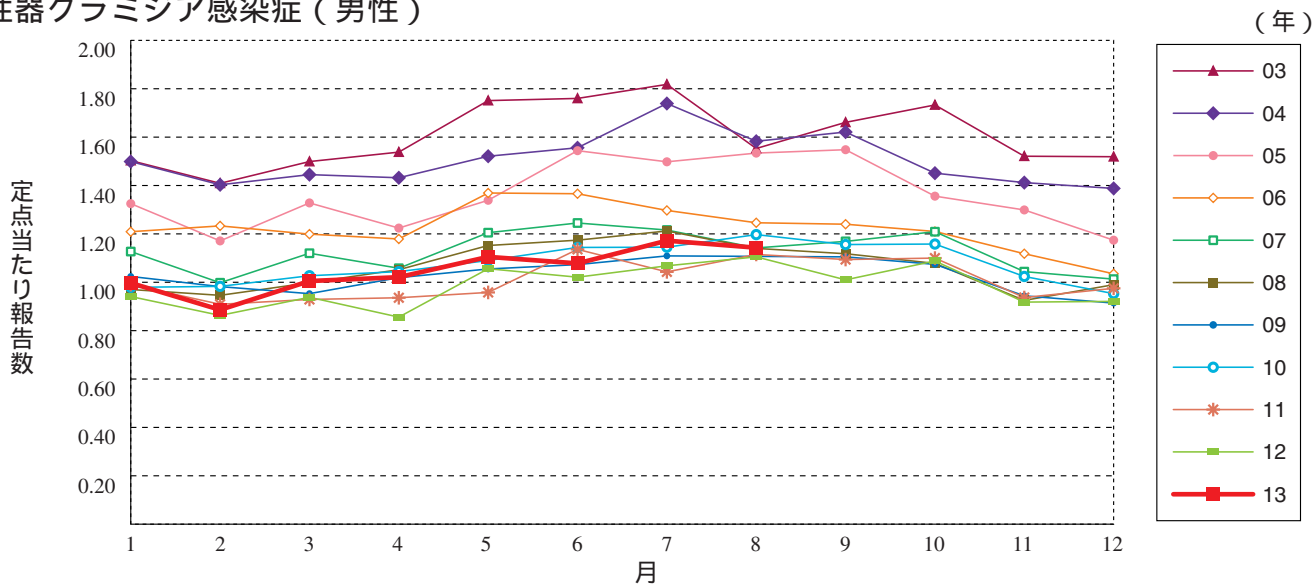


グラフ総覧(8月)

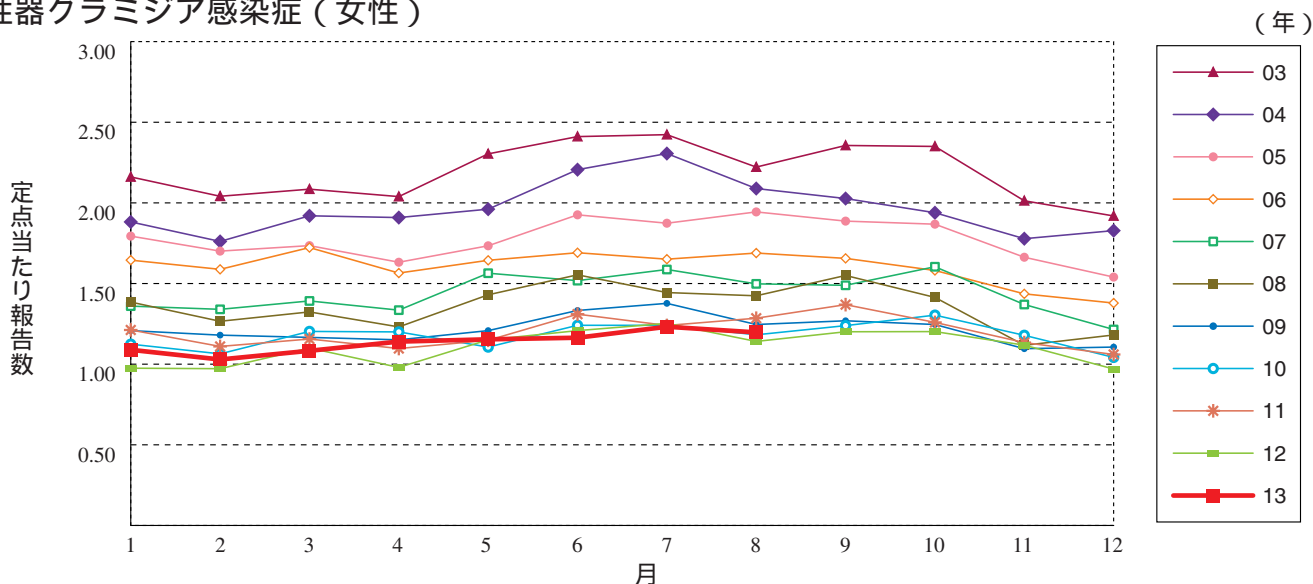
性器クラミジア感染症(総数)



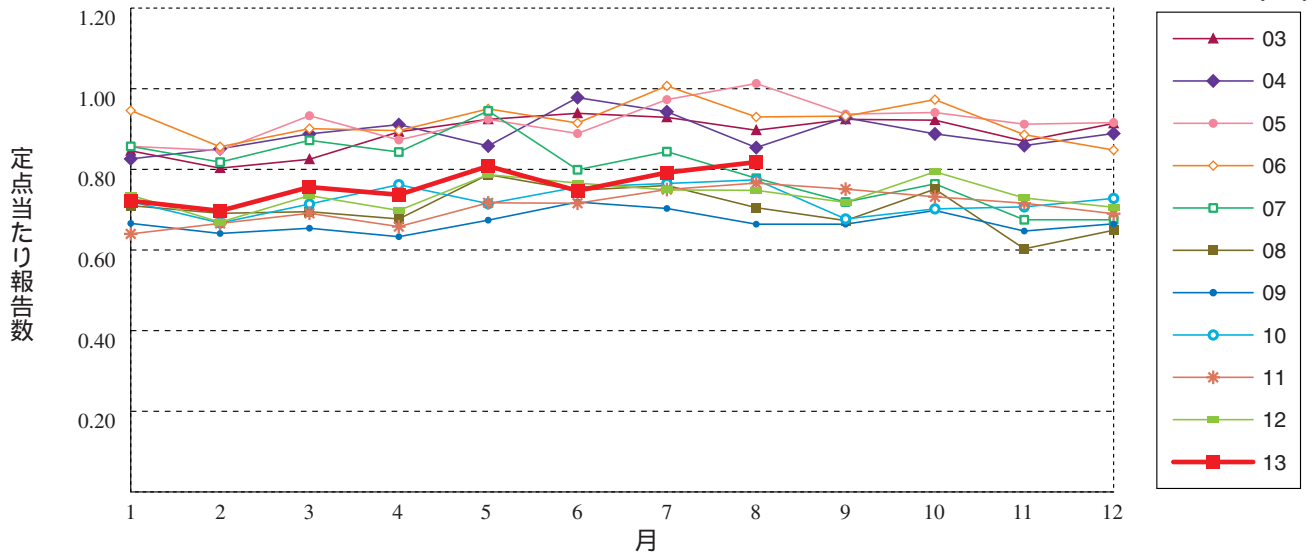
性器クラミジア感染症(男性)



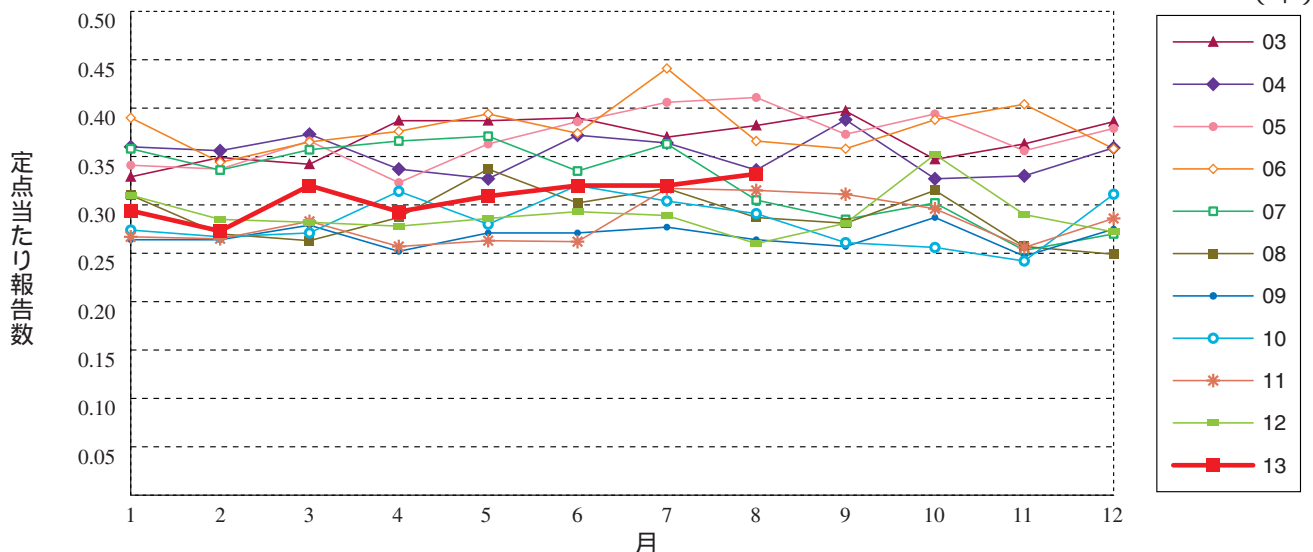
性器クラミジア感染症(女性)



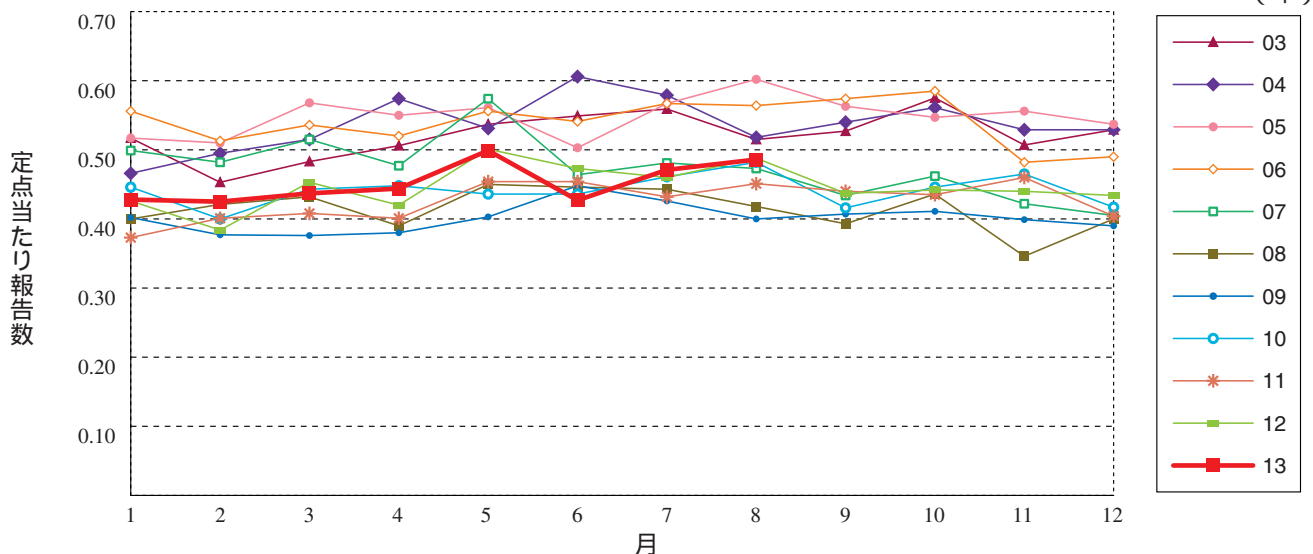
性器ヘルペスウイルス感染症（総数）



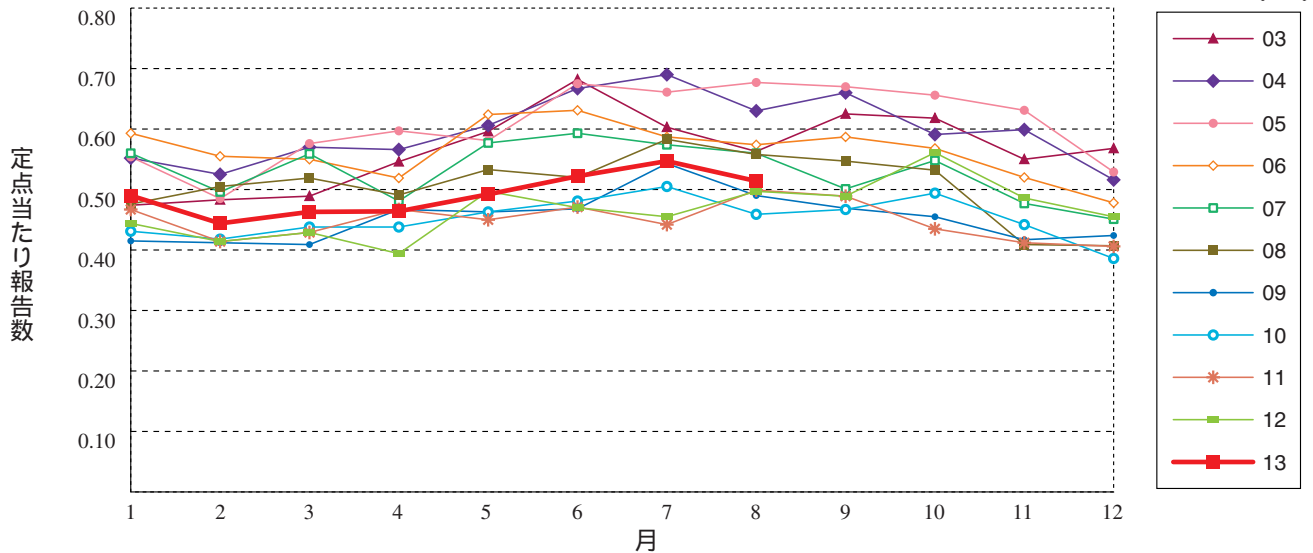
性器ヘルペスウイルス感染症（男性）



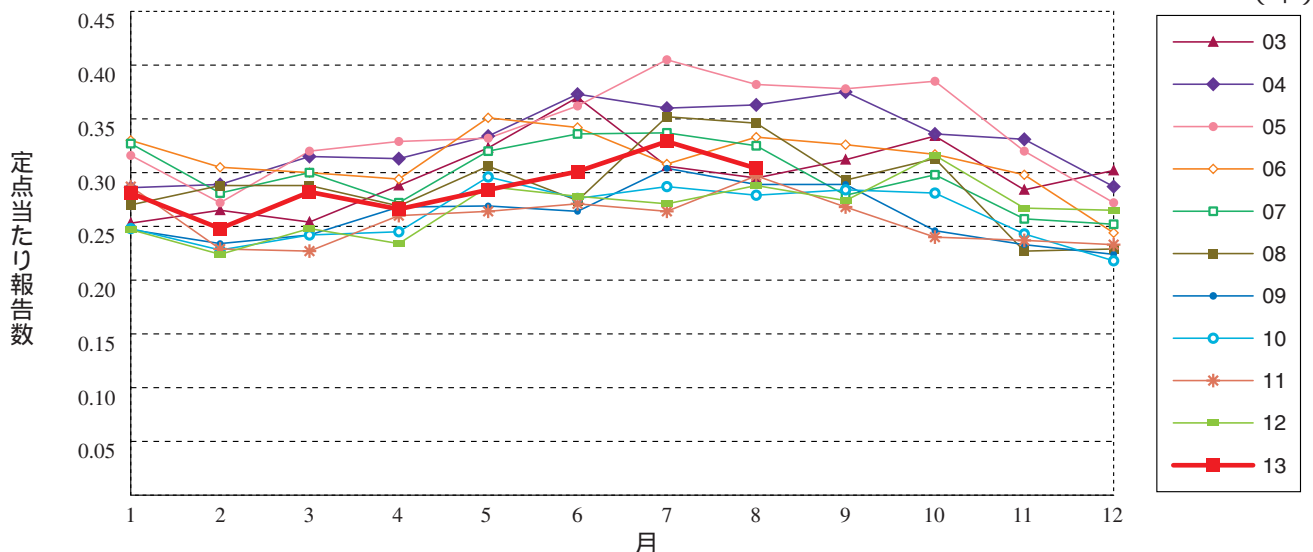
性器ヘルペスウイルス感染症（女性）



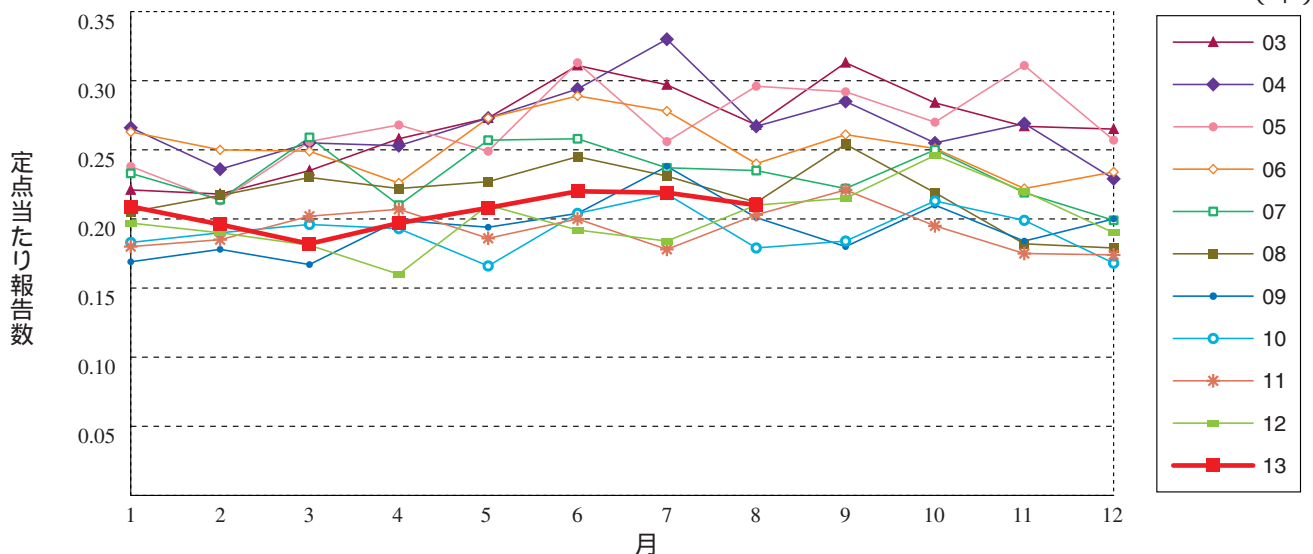
尖圭コンジローマ (総数)



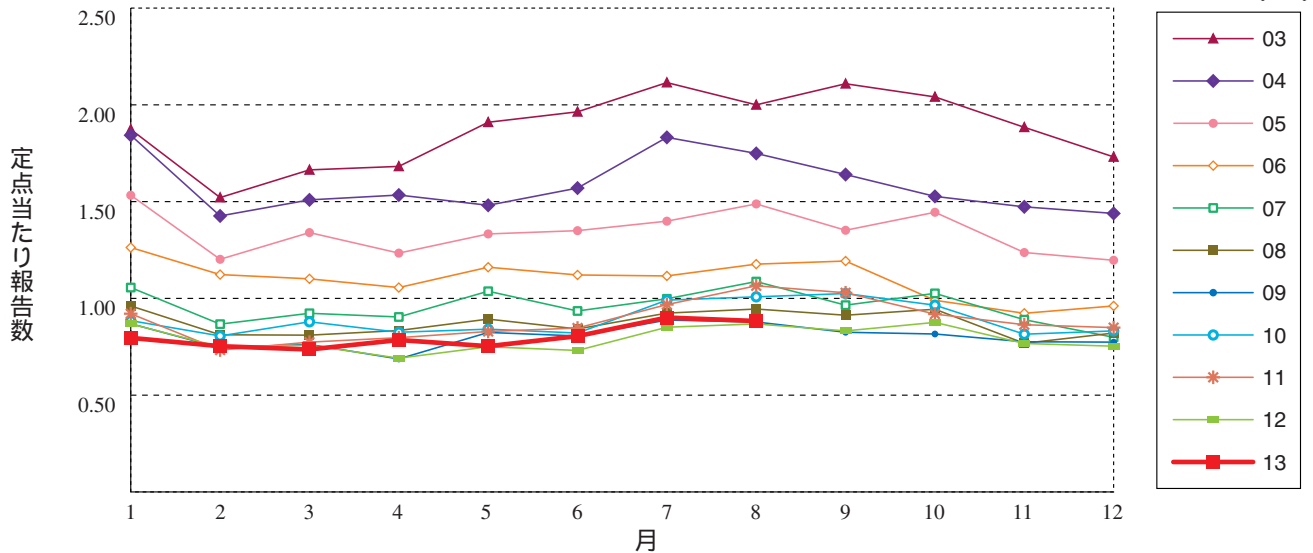
尖圭コンジローマ (男性)



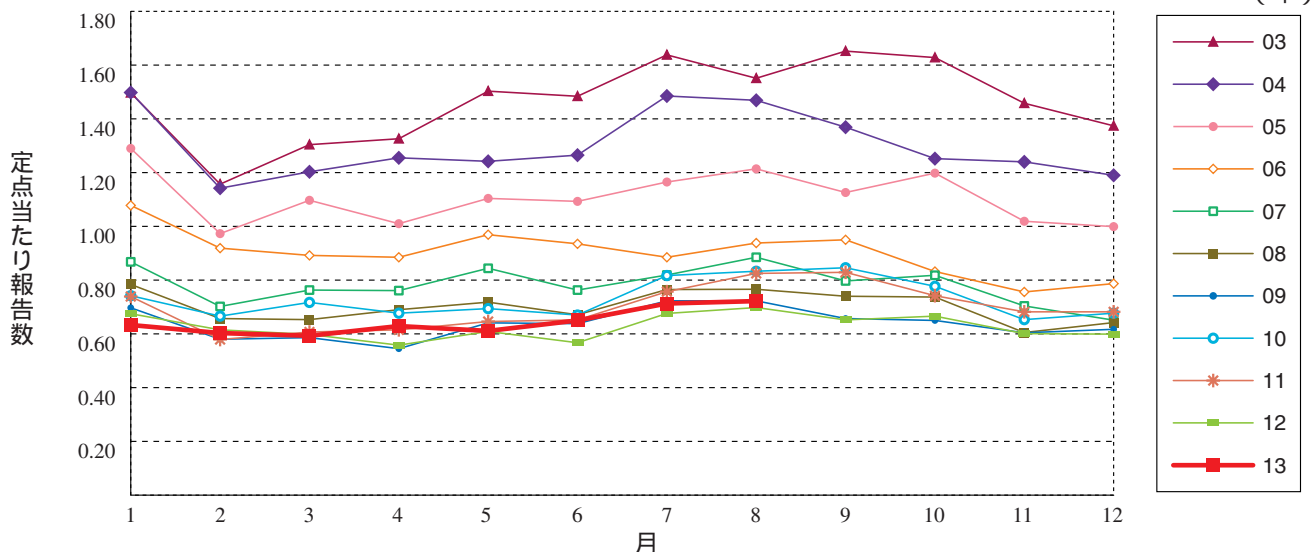
尖圭コンジローマ (女性)



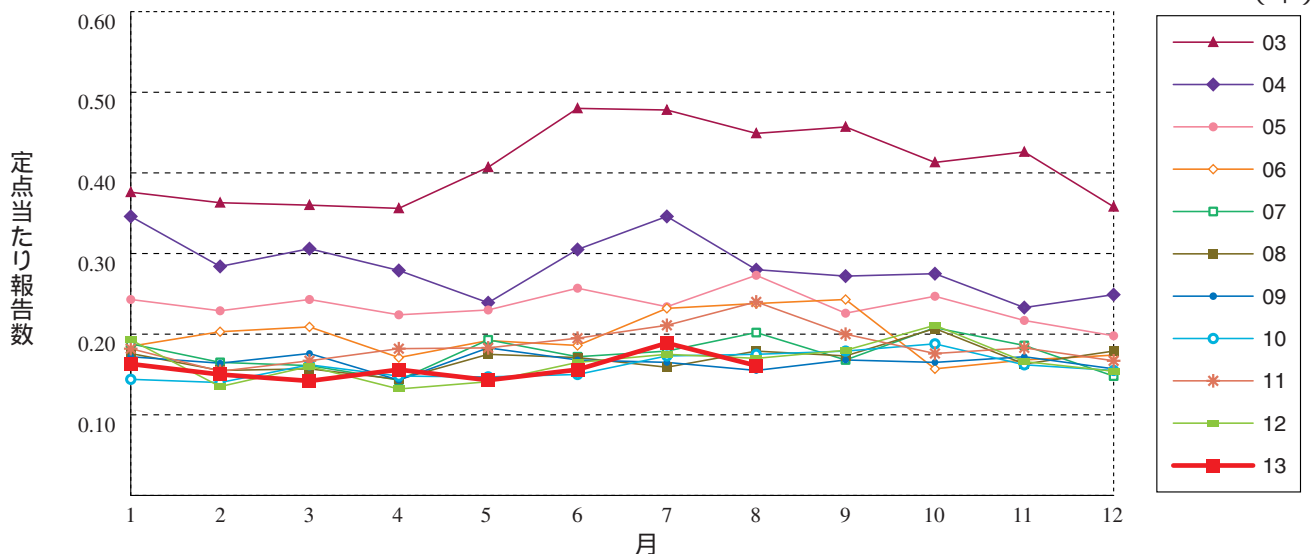
淋菌感染症 (総数)



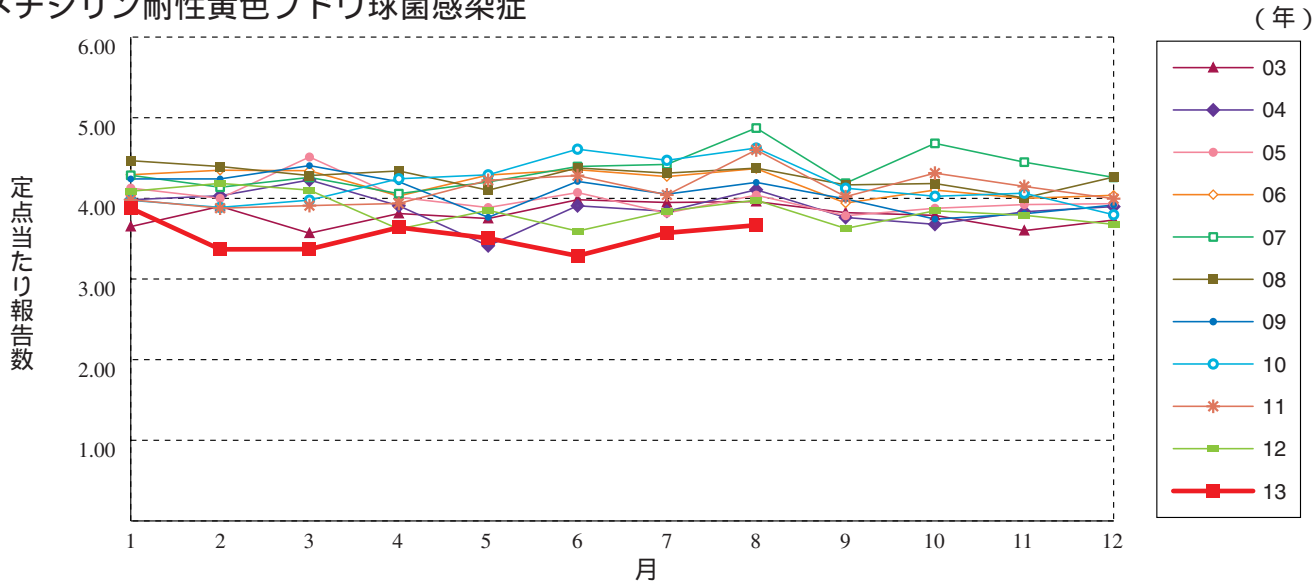
淋菌感染症 (男性)



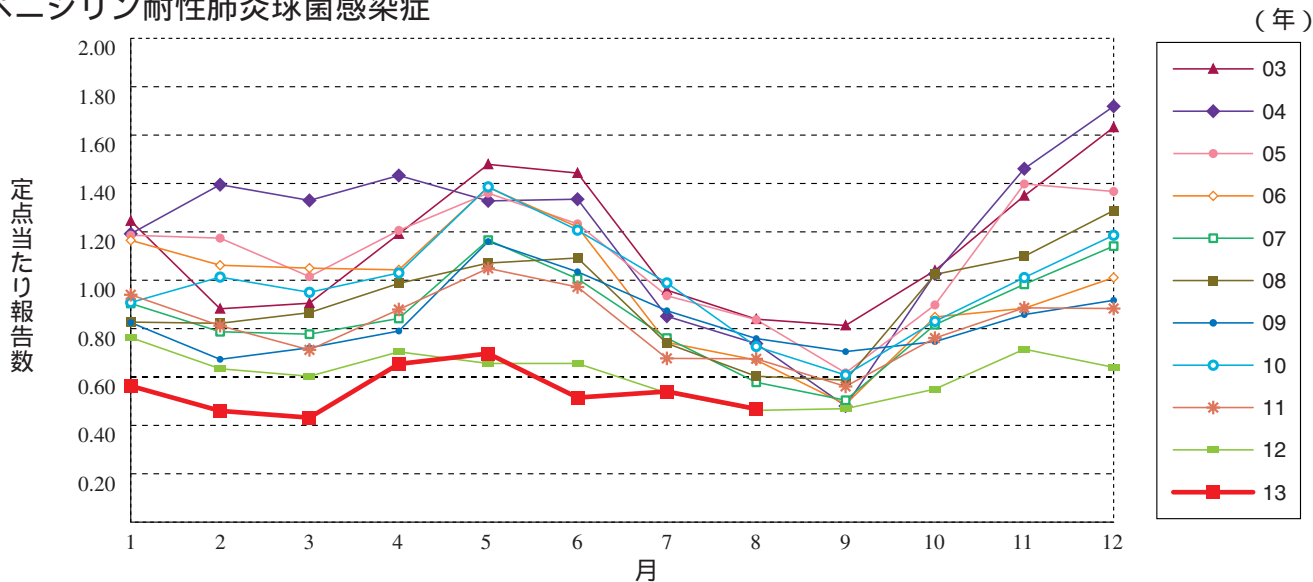
淋菌感染症 (女性)



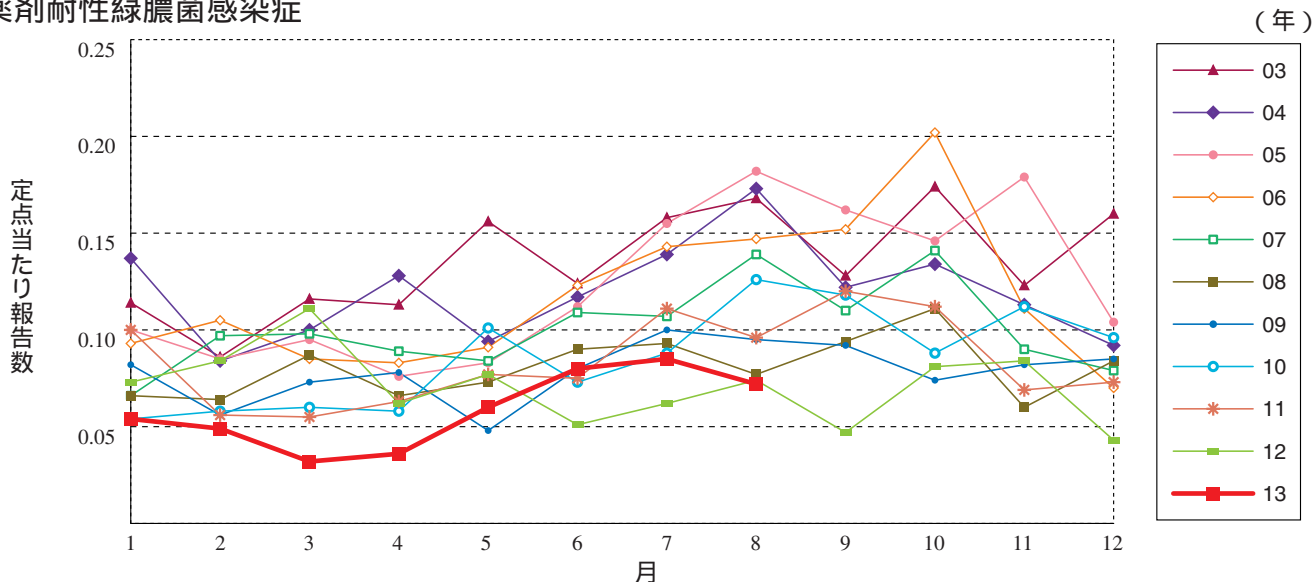
メチシリン耐性黄色ブドウ球菌感染症



ペニシリン耐性肺炎球菌感染症

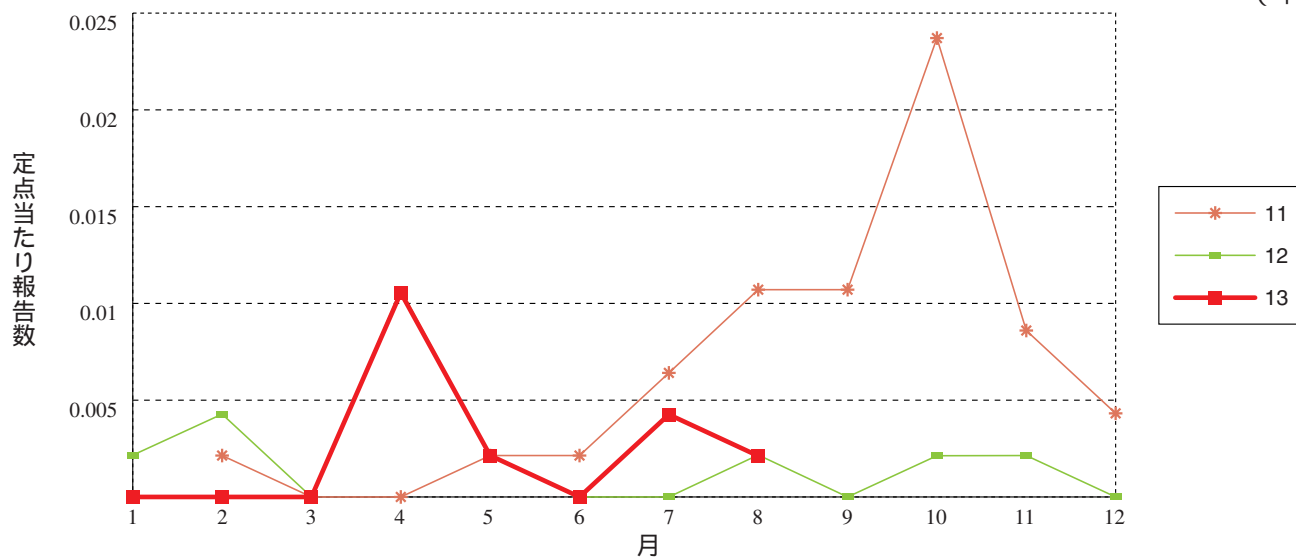


薬剤耐性緑膿菌感染症



薬剤耐性アシネトバクター感染症

(年)





8月のデータ

注 9月13日集計分

報告数・定点当り報告数, 疾病・都道府県・性別(総数)

2013年8月

	性器クラミジア感染症		性器ヘルペスウイルス感染症		尖圭コンジローマ		淋菌感染症		メチシリン耐性黄色ブドウ球菌感染症		ペニシリン耐性肺炎球菌感染症		薬剤耐性緑膿菌感染症		薬剤耐性アシネトバクター感染症	
	報告数	定点当り	報告数	定点当り	報告数	定点当り	報告数	定点当り	報告数	定点当り	報告数	定点当り	報告数	定点当り	報告数	定点当り
総数	2284	2.34	798	0.82	502	0.51	862	0.88	1731	3.67	221	0.47	34	0.07	1	0.00
北海道	152	3.62	35	0.83	24	0.57	22	0.52	77	3.35	3	0.13	-	-	-	-
青森県	31	2.38	7	0.54	5	0.38	8	0.62	8	1.33	1	0.17	-	-	-	-
岩手県	21	1.40	4	0.27	17	1.13	6	0.40	45	2.37	12	0.63	2	0.11	-	-
宮城県	48	2.82	23	1.35	23	1.35	12	0.71	28	2.33	11	0.92	-	-	-	-
秋田県	17	1.21	10	0.71	8	0.57	1	0.07	31	3.88	4	0.50	2	0.25	-	-
山形県	23	2.30	6	0.60	2	0.20	3	0.30	27	3.00	1	0.11	-	-	-	-
福島県	60	4.00	25	1.67	6	0.40	21	1.40	43	6.14	2	0.29	1	0.14	-	-
茨城県	96	4.36	25	1.14	5	0.23	17	0.77	19	1.46	-	-	1	0.08	-	-
栃木県	39	2.29	8	0.47	14	0.82	6	0.35	17	2.43	-	-	-	-	-	-
群馬県	76	3.17	15	0.63	10	0.42	15	0.63	13	1.63	5	0.63	1	0.13	-	-
埼玉県	154	2.70	53	0.93	30	0.53	54	0.95	14	1.40	-	-	-	-	-	-
千葉県	64	1.49	22	0.51	16	0.37	23	0.53	33	3.67	22	2.44	-	-	-	-
東京都	165	3.00	94	1.71	67	1.22	93	1.69	104	4.16	40	1.60	4	0.16	-	-
神奈川県	102	1.76	36	0.62	26	0.45	54	0.93	29	2.64	3	0.27	1	0.09	-	-
新潟県	19	1.27	2	0.13	2	0.13	13	0.87	74	5.69	15	1.15	1	0.08	-	-
富山県	11	1.10	6	0.60	3	0.30	3	0.30	7	1.40	7	1.40	-	-	-	-
石川県	20	2.00	5	0.50	3	0.30	7	0.70	25	5.00	-	-	-	-	-	-
福井県	1	0.20	12	2.40	1	0.20	3	0.60	25	4.17	3	0.50	-	-	-	-
山梨県	11	1.22	6	0.67	3	0.33	-	-	9	0.90	1	0.10	1	0.10	-	-
長野県	33	2.36	2	0.14	3	0.21	6	0.43	24	2.18	8	0.73	-	-	-	-
岐阜県	21	1.40	9	0.60	7	0.47	11	0.73	19	3.80	2	0.40	1	0.20	-	-
静岡県	43	1.43	11	0.37	6	0.20	13	0.43	65	6.50	-	-	-	-	-	-
愛知県	159	2.45	61	0.94	28	0.43	72	1.11	107	7.64	4	0.29	-	-	-	-
三重県	15	0.88	3	0.18	2	0.12	1	0.06	45	5.00	-	-	1	0.11	-	-
滋賀県	3	0.33	1	0.11	4	0.44	4	0.44	19	2.71	-	-	-	-	-	-
京都府	41	1.78	10	0.43	10	0.43	7	0.30	21	3.00	-	-	-	-	-	-
大阪府	193	2.97	73	1.12	53	0.82	110	1.69	75	4.17	18	1.00	4	0.22	-	-
兵庫県	88	1.91	32	0.70	12	0.26	49	1.07	31	2.82	-	-	1	0.09	-	-
奈良県	4	0.44	2	0.22	-	-	2	0.22	29	4.83	9	1.50	1	0.17	-	-
和歌山県	19	2.38	8	1.00	9	1.13	6	0.75	33	3.00	1	0.09	1	0.09	1	0.09
鳥取県	35	5.00	18	2.57	3	0.43	11	1.57	22	4.40	5	1.00	1	0.20	-	-
島根県	10	1.67	1	0.17	3	0.50	7	1.17	50	6.25	-	-	-	-	-	-
岡山県	26	1.53	11	0.65	11	0.65	12	0.71	7	1.40	-	-	2	0.40	-	-
広島県	55	2.39	11	0.48	19	0.83	15	0.65	105	5.00	4	0.19	4	0.19	-	-
山口県	23	1.92	10	0.83	7	0.58	16	1.33	57	6.33	9	1.00	-	-	-	-
徳島県	28	4.67	24	4.00	5	0.83	2	0.33	34	4.86	1	0.14	1	0.14	-	-
香川県	9	0.60	10	0.67	5	0.33	6	0.40	13	2.60	2	0.40	-	-	-	-
愛媛県	13	1.18	6	0.55	3	0.27	8	0.73	9	1.50	-	-	-	-	-	-
高知県	2	0.33	-	-	-	-	-	-	34	4.25	1	0.13	-	-	-	-
福岡県	179	4.84	39	1.05	20	0.54	68	1.84	29	2.23	6	0.46	-	-	-	-
佐賀県	20	2.86	6	0.86	2	0.29	10	1.43	34	5.67	-	-	-	-	-	-
長崎県	20	2.00	11	1.10	3	0.30	9	0.90	49	4.08	4	0.33	-	-	-	-
熊本県	54	3.38	17	1.06	4	0.25	19	1.19	26	1.73	4	0.27	-	-	-	-
大分県	13	1.30	8	0.80	6	0.60	3	0.30	68	6.18	3	0.27	2	0.18	-	-
宮崎県	16	1.23	7	0.54	4	0.31	7	0.54	27	3.86	1	0.14	-	-	-	-
鹿児島県	37	2.31	8	0.50	5	0.31	19	1.19	24	2.00	-	-	-	-	-	-
沖縄県	15	1.25	5	0.42	3	0.25	8	0.67	47	6.71	9	1.29	1	0.14	-	-

報告数・定点当り報告数, 疾病・都道府県・性別(男)

2013年8月

	性器クラミジア 感染症		性器ヘルペス ウイルス感染症		尖圭コンジローマ		淋菌感染症		メチシリン耐性黄色 ブドウ球菌感染症		ペニシリン耐性 肺炎球菌感染症		薬剤耐性 緑膿菌感染症		薬剤耐性アシネト バクター感染症	
	報告数	定点当り	報告数	定点当り	報告数	定点当り	報告数	定点当り	報告数	定点当り	報告数	定点当り	報告数	定点当り	報告数	定点当り
総 数	1116	1.14	324	0.33	297	0.30	705	0.72	1095	2.32	126	0.27	30	0.06	1	0.00
北海道	38	0.90	9	0.21	11	0.26	9	0.21	58	2.52	2	0.09	-	-	-	-
青森県	14	1.08	3	0.23	4	0.31	5	0.38	4	0.67	-	-	-	-	-	-
岩手県	10	0.67	1	0.07	12	0.80	5	0.33	23	1.21	8	0.42	2	0.11	-	-
宮城県	26	1.53	13	0.76	18	1.06	10	0.59	18	1.50	11	0.92	-	-	-	-
秋田県	7	0.50	5	0.36	6	0.43	1	0.07	20	2.50	4	0.50	2	0.25	-	-
山形県	11	1.10	1	0.10	2	0.20	2	0.20	18	2.00	1	0.11	-	-	-	-
福島県	27	1.80	15	1.00	3	0.20	21	1.40	26	3.71	-	-	1	0.14	-	-
茨城県	41	1.86	4	0.18	3	0.14	13	0.59	14	1.08	-	-	1	0.08	-	-
栃木県	28	1.65	5	0.29	8	0.47	5	0.29	16	2.29	-	-	-	-	-	-
群馬県	46	1.92	2	0.08	7	0.29	13	0.54	9	1.13	3	0.38	1	0.13	-	-
埼玉県	78	1.37	19	0.33	10	0.18	51	0.89	12	1.20	-	-	-	-	-	-
千葉県	27	0.63	13	0.30	8	0.19	19	0.44	23	2.56	13	1.44	-	-	-	-
東京都	94	1.71	60	1.09	51	0.93	74	1.35	64	2.56	22	0.88	4	0.16	-	-
神奈川県	51	0.88	14	0.24	10	0.17	47	0.81	18	1.64	3	0.27	1	0.09	-	-
新潟県	13	0.87	2	0.13	2	0.13	13	0.87	50	3.85	4	0.31	1	0.08	-	-
富山県	3	0.30	-	-	1	0.10	3	0.30	5	1.00	3	0.60	-	-	-	-
石川県	10	1.00	1	0.10	3	0.30	6	0.60	14	2.80	-	-	-	-	-	-
福井県	1	0.20	4	0.80	-	-	3	0.60	15	2.50	1	0.17	-	-	-	-
山梨県	-	-	-	-	1	0.11	-	-	6	0.60	-	-	-	-	-	-
長野県	16	1.14	1	0.07	1	0.07	4	0.29	16	1.45	5	0.45	-	-	-	-
岐阜県	17	1.13	6	0.40	5	0.33	9	0.60	12	2.40	1	0.20	1	0.20	-	-
静岡県	13	0.43	4	0.13	4	0.13	10	0.33	26	2.60	-	-	-	-	-	-
愛知県	99	1.52	21	0.32	17	0.26	67	1.03	64	4.57	1	0.07	-	-	-	-
三重県	5	0.29	2	0.12	1	0.06	1	0.06	25	2.78	-	-	1	0.11	-	-
滋賀県	1	0.11	-	-	-	-	3	0.33	13	1.86	-	-	-	-	-	-
京都府	11	0.48	2	0.09	5	0.22	4	0.17	11	1.57	-	-	-	-	-	-
大阪府	84	1.29	30	0.46	32	0.49	78	1.20	53	2.94	11	0.61	4	0.22	-	-
兵庫県	50	1.09	12	0.26	7	0.15	45	0.98	17	1.55	-	-	-	-	-	-
奈良県	2	0.22	1	0.11	-	-	2	0.22	14	2.33	5	0.83	1	0.17	-	-
和歌山県	9	1.13	6	0.75	7	0.88	6	0.75	24	2.18	1	0.09	-	-	1	0.09
鳥取県	22	3.14	12	1.71	2	0.29	10	1.43	14	2.80	3	0.60	1	0.20	-	-
島根県	8	1.33	1	0.17	3	0.50	7	1.17	35	4.38	-	-	-	-	-	-
岡山県	10	0.59	-	-	4	0.24	6	0.35	5	1.00	-	-	1	0.20	-	-
広島県	35	1.52	3	0.13	8	0.35	13	0.57	67	3.19	3	0.14	4	0.19	-	-
山口県	7	0.58	2	0.17	-	-	12	1.00	34	3.78	4	0.44	-	-	-	-
徳島県	15	2.50	8	1.33	4	0.67	2	0.33	22	3.14	-	-	1	0.14	-	-
香川県	3	0.20	4	0.27	4	0.27	6	0.40	11	2.20	2	0.40	-	-	-	-
愛媛県	8	0.73	6	0.55	2	0.18	8	0.73	4	0.67	-	-	-	-	-	-
高知県	-	-	-	-	-	-	-	-	22	2.75	1	0.13	-	-	-	-
福岡県	108	2.92	11	0.30	13	0.35	53	1.43	21	1.62	4	0.31	-	-	-	-
佐賀県	11	1.57	1	0.14	1	0.14	9	1.29	22	3.67	-	-	-	-	-	-
長崎県	10	1.00	2	0.20	2	0.20	9	0.90	34	2.83	2	0.17	-	-	-	-
熊本県	17	1.06	7	0.44	2	0.13	13	0.81	18	1.20	1	0.07	-	-	-	-
大分県	3	0.30	6	0.60	5	0.50	3	0.30	43	3.91	1	0.09	2	0.18	-	-
宮崎県	9	0.69	1	0.08	4	0.31	7	0.54	15	2.14	1	0.14	-	-	-	-
鹿児島県	16	1.00	2	0.13	2	0.13	15	0.94	14	1.17	-	-	-	-	-	-
沖縄県	2	0.17	2	0.17	2	0.17	3	0.25	26	3.71	5	0.71	1	0.14	-	-

報告数・定点当り報告数, 疾病・都道府県・性別(女)

2013年8月

	性器クラミジア 感染症		性器ヘルペス ウイルス感染症		尖圭コンジローマ		淋菌感染症		メチシリン耐性黄色 ブドウ球菌感染症		ペニシリン耐性 肺炎球菌感染症		薬剤耐性 緑膿菌感染症		薬剤耐性アシネト バクター感染症	
	報告数	定点当り	報告数	定点当り	報告数	定点当り	報告数	定点当り	報告数	定点当り	報告数	定点当り	報告数	定点当り	報告数	定点当り
総 数	1168	1.20	474	0.49	205	0.21	157	0.16	636	1.35	95	0.20	4	0.01	-	-
北海道	114	2.71	26	0.62	13	0.31	13	0.31	19	0.83	1	0.04	-	-	-	-
青森県	17	1.31	4	0.31	1	0.08	3	0.23	4	0.67	1	0.17	-	-	-	-
岩手県	11	0.73	3	0.20	5	0.33	1	0.07	22	1.16	4	0.21	-	-	-	-
宮城県	22	1.29	10	0.59	5	0.29	2	0.12	10	0.83	-	-	-	-	-	-
秋田県	10	0.71	5	0.36	2	0.14	-	-	11	1.38	-	-	-	-	-	-
山形県	12	1.20	5	0.50	-	-	1	0.10	9	1.00	-	-	-	-	-	-
福島県	33	2.20	10	0.67	3	0.20	-	-	17	2.43	2	0.29	-	-	-	-
茨城県	55	2.50	21	0.95	2	0.09	4	0.18	5	0.38	-	-	-	-	-	-
栃木県	11	0.65	3	0.18	6	0.35	1	0.06	1	0.14	-	-	-	-	-	-
群馬県	30	1.25	13	0.54	3	0.13	2	0.08	4	0.50	2	0.25	-	-	-	-
埼玉県	76	1.33	34	0.60	20	0.35	3	0.05	2	0.20	-	-	-	-	-	-
千葉県	37	0.86	9	0.21	8	0.19	4	0.09	10	1.11	9	1.00	-	-	-	-
東京都	71	1.29	34	0.62	16	0.29	19	0.35	40	1.60	18	0.72	-	-	-	-
神奈川県	51	0.88	22	0.38	16	0.28	7	0.12	11	1.00	-	-	-	-	-	-
新潟県	6	0.40	-	-	-	-	-	-	24	1.85	11	0.85	-	-	-	-
富山県	8	0.80	6	0.60	2	0.20	-	-	2	0.40	4	0.80	-	-	-	-
石川県	10	1.00	4	0.40	-	-	1	0.10	11	2.20	-	-	-	-	-	-
福井県	-	-	8	1.60	1	0.20	-	-	10	1.67	2	0.33	-	-	-	-
山梨県	11	1.22	6	0.67	2	0.22	-	-	3	0.30	1	0.10	1	0.10	-	-
長野県	17	1.21	1	0.07	2	0.14	2	0.14	8	0.73	3	0.27	-	-	-	-
岐阜県	4	0.27	3	0.20	2	0.13	2	0.13	7	1.40	1	0.20	-	-	-	-
静岡県	30	1.00	7	0.23	2	0.07	3	0.10	39	3.90	-	-	-	-	-	-
愛知県	60	0.92	40	0.62	11	0.17	5	0.08	43	3.07	3	0.21	-	-	-	-
三重県	10	0.59	1	0.06	1	0.06	-	-	20	2.22	-	-	-	-	-	-
滋賀県	2	0.22	1	0.11	4	0.44	1	0.11	6	0.86	-	-	-	-	-	-
京都府	30	1.30	8	0.35	5	0.22	3	0.13	10	1.43	-	-	-	-	-	-
大阪府	109	1.68	43	0.66	21	0.32	32	0.49	22	1.22	7	0.39	-	-	-	-
兵庫県	38	0.83	20	0.43	5	0.11	4	0.09	14	1.27	-	-	1	0.09	-	-
奈良県	2	0.22	1	0.11	-	-	-	-	15	2.50	4	0.67	-	-	-	-
和歌山県	10	1.25	2	0.25	2	0.25	-	-	9	0.82	-	-	1	0.09	-	-
鳥取県	13	1.86	6	0.86	1	0.14	1	0.14	8	1.60	2	0.40	-	-	-	-
島根県	2	0.33	-	-	-	-	-	-	15	1.88	-	-	-	-	-	-
岡山県	16	0.94	11	0.65	7	0.41	6	0.35	2	0.40	-	-	1	0.20	-	-
広島県	20	0.87	8	0.35	11	0.48	2	0.09	38	1.81	1	0.05	-	-	-	-
山口県	16	1.33	8	0.67	7	0.58	4	0.33	23	2.56	5	0.56	-	-	-	-
徳島県	13	2.17	16	2.67	1	0.17	-	-	12	1.71	1	0.14	-	-	-	-
香川県	6	0.40	6	0.40	1	0.07	-	-	2	0.40	-	-	-	-	-	-
愛媛県	5	0.45	-	-	1	0.09	-	-	5	0.83	-	-	-	-	-	-
高知県	2	0.33	-	-	-	-	-	-	12	1.50	-	-	-	-	-	-
福岡県	71	1.92	28	0.76	7	0.19	15	0.41	8	0.62	2	0.15	-	-	-	-
佐賀県	9	1.29	5	0.71	1	0.14	1	0.14	12	2.00	-	-	-	-	-	-
長崎県	10	1.00	9	0.90	1	0.10	-	-	15	1.25	2	0.17	-	-	-	-
熊本県	37	2.31	10	0.63	2	0.13	6	0.38	8	0.53	3	0.20	-	-	-	-
大分県	10	1.00	2	0.20	1	0.10	-	-	25	2.27	2	0.18	-	-	-	-
宮崎県	7	0.54	6	0.46	-	-	-	-	12	1.71	-	-	-	-	-	-
鹿児島県	21	1.31	6	0.38	3	0.19	4	0.25	10	0.83	-	-	-	-	-	-
沖縄県	13	1.08	3	0.25	1	0.08	5	0.42	21	3.00	4	0.57	-	-	-	-



37週のデータ

注) 表中の報告数は9月18日集計分であり、その後の報告は次週以降の累積に反映されます。
 新型インフルエンザは掲載していません。

報告数・累積報告数、疾病・都道府県別

2013年37週

	エボラ出血熱		クリミア・コンゴ出血熱		痘 そう		南米出血熱		ペ ス ト		マールブルグ病		ラッサ熱		急性灰白髄炎		結 核	
	報告数	累積	報告数	累積	報告数	累積	報告数	累積	報告数	累積	報告数	累積	報告数	累積	報告数	累積	報告数	累積
総 数	-	-	-	-	-	-	-	-	-	-	-	-	-	-	-	1	361	18772
北海道	-	-	-	-	-	-	-	-	-	-	-	-	-	-	-	-	3	528
青森県	-	-	-	-	-	-	-	-	-	-	-	-	-	-	-	-	6	223
岩手県	-	-	-	-	-	-	-	-	-	-	-	-	-	-	-	-	5	150
宮城県	-	-	-	-	-	-	-	-	-	-	-	-	-	-	-	-	8	250
秋田県	-	-	-	-	-	-	-	-	-	-	-	-	-	-	-	-	2	131
山形県	-	-	-	-	-	-	-	-	-	-	-	-	-	-	-	-	2	159
福島県	-	-	-	-	-	-	-	-	-	-	-	-	-	-	-	-	4	236
茨城県	-	-	-	-	-	-	-	-	-	-	-	-	-	-	-	-	7	346
栃木県	-	-	-	-	-	-	-	-	-	-	-	-	-	-	-	-	10	231
群馬県	-	-	-	-	-	-	-	-	-	-	-	-	-	-	-	-	9	179
埼玉県	-	-	-	-	-	-	-	-	-	-	-	-	-	-	-	-	22	891
千葉県	-	-	-	-	-	-	-	-	-	-	-	-	-	-	-	-	22	889
東京都	-	-	-	-	-	-	-	-	-	-	-	-	-	-	-	-	70	2808
神奈川県	-	-	-	-	-	-	-	-	-	-	-	-	-	-	-	-	32	1277
新潟県	-	-	-	-	-	-	-	-	-	-	-	-	-	-	-	-	6	261
富山県	-	-	-	-	-	-	-	-	-	-	-	-	-	-	-	-	3	140
石川県	-	-	-	-	-	-	-	-	-	-	-	-	-	-	-	-	1	139
福井県	-	-	-	-	-	-	-	-	-	-	-	-	-	-	-	-	3	113
山梨県	-	-	-	-	-	-	-	-	-	-	-	-	-	-	-	-	2	67
長野県	-	-	-	-	-	-	-	-	-	-	-	-	-	-	-	-	2	238
岐阜県	-	-	-	-	-	-	-	-	-	-	-	-	-	-	-	-	6	330
静岡県	-	-	-	-	-	-	-	-	-	-	-	-	-	-	-	-	9	449
愛知県	-	-	-	-	-	-	-	-	-	-	-	-	-	-	-	-	38	1355
三重県	-	-	-	-	-	-	-	-	-	-	-	-	-	-	-	-	4	227
滋賀県	-	-	-	-	-	-	-	-	-	-	-	-	-	-	-	-	5	199
京都府	-	-	-	-	-	-	-	-	-	-	-	-	-	-	-	-	-	429
大阪府	-	-	-	-	-	-	-	-	-	-	-	-	-	-	-	-	14	1240
兵庫県	-	-	-	-	-	-	-	-	-	-	-	-	-	-	-	-	8	938
奈良県	-	-	-	-	-	-	-	-	-	-	-	-	-	-	-	-	4	253
和歌山県	-	-	-	-	-	-	-	-	-	-	-	-	-	-	-	-	4	208
鳥取県	-	-	-	-	-	-	-	-	-	-	-	-	-	-	-	-	-	71
島根県	-	-	-	-	-	-	-	-	-	-	-	-	-	-	-	-	-	99
岡山県	-	-	-	-	-	-	-	-	-	-	-	-	-	-	-	-	-	255
広島県	-	-	-	-	-	-	-	-	-	-	-	-	-	-	-	-	4	386
山口県	-	-	-	-	-	-	-	-	-	-	-	-	-	-	-	-	-	192
徳島県	-	-	-	-	-	-	-	-	-	-	-	-	-	-	-	-	2	120
香川県	-	-	-	-	-	-	-	-	-	-	-	-	-	-	-	-	-	149
愛媛県	-	-	-	-	-	-	-	-	-	-	-	-	-	-	-	-	6	159
高知県	-	-	-	-	-	-	-	-	-	-	-	-	-	-	-	-	3	97
福岡県	-	-	-	-	-	-	-	-	-	-	-	-	-	-	-	-	15	808
佐賀県	-	-	-	-	-	-	-	-	-	-	-	-	-	-	-	-	1	149
長崎県	-	-	-	-	-	-	-	-	-	-	-	-	-	-	-	-	2	257
熊本県	-	-	-	-	-	-	-	-	-	-	-	-	-	-	-	-	-	216
大分県	-	-	-	-	-	-	-	-	-	-	-	-	-	-	-	-	2	217
宮崎県	-	-	-	-	-	-	-	-	-	-	-	-	-	-	-	1	8	193
鹿児島県	-	-	-	-	-	-	-	-	-	-	-	-	-	-	-	-	7	211
沖縄県	-	-	-	-	-	-	-	-	-	-	-	-	-	-	-	-	-	309

*病原体がSARSコロナウイルスであるものに限る。

報告数・累積報告数, 疾病・都道府県別

2013年37週

	ジフテリア		重症急性呼吸器症候群*		鳥インフルエンザ (H5N1)		コレラ		細菌性赤痢		腸管出血性大腸菌感染症		腸チフス		パラチフス		E型肝炎	
	報告数	累積	報告数	累積	報告数	累積	報告数	累積	報告数	累積	報告数	累積	報告数	累積	報告数	累積	報告数	累積
総 数	-	-	-	-	-	-	2	3	106	188	2950	2	44	-	36	1	88	
北海道	-	-	-	-	-	-	-	-	-	3	147	-	-	-	-	-	18	
青森県	-	-	-	-	-	-	-	-	-	5	46	-	-	-	-	-	3	
岩手県	-	-	-	-	-	-	-	-	-	4	83	-	-	-	-	-	-	
宮城県	-	-	-	-	-	-	-	-	1	9	127	-	-	-	-	-	1	
秋田県	-	-	-	-	-	-	-	-	1	-	26	-	-	-	-	-	-	
山形県	-	-	-	-	-	-	-	-	-	-	33	-	-	-	-	-	-	
福島県	-	-	-	-	-	-	-	-	2	14	73	-	-	-	1	-	-	
茨城県	-	-	-	-	-	-	-	-	3	1	33	-	-	-	-	-	3	
栃木県	-	-	-	-	-	-	-	-	-	2	33	-	-	-	-	-	-	
群馬県	-	-	-	-	-	-	-	-	1	-	65	-	1	-	-	-	4	
埼玉県	-	-	-	-	-	-	-	-	4	5	145	1	4	-	1	-	4	
千葉県	-	-	-	-	-	-	-	1	3	1	94	-	5	-	2	-	1	
東京都	-	-	-	-	-	-	-	-	25	26	283	-	14	-	16	-	21	
神奈川県	-	-	-	-	-	-	-	-	8	4	153	-	5	-	6	-	5	
新潟県	-	-	-	-	-	-	-	-	1	3	48	-	-	-	-	-	2	
富山県	-	-	-	-	-	-	-	-	7	3	26	-	-	-	-	-	-	
石川県	-	-	-	-	-	-	-	-	1	1	42	-	-	-	-	-	1	
福井県	-	-	-	-	-	-	-	-	-	3	16	-	-	-	-	-	-	
山梨県	-	-	-	-	-	-	-	-	3	1	8	-	1	-	-	-	3	
長野県	-	-	-	-	-	-	-	-	4	1	49	-	-	-	1	-	5	
岐阜県	-	-	-	-	-	-	-	-	2	1	42	-	-	-	-	-	-	
静岡県	-	-	-	-	-	-	-	-	1	1	66	-	1	-	-	-	4	
愛知県	-	-	-	-	-	-	-	1	14	17	154	-	1	-	2	-	1	
三重県	-	-	-	-	-	-	-	-	1	-	56	-	1	-	1	1	4	
滋賀県	-	-	-	-	-	-	-	-	-	1	33	-	-	-	-	-	-	
京都府	-	-	-	-	-	-	-	-	4	2	48	1	3	-	2	-	1	
大阪府	-	-	-	-	-	-	-	-	1	8	7	105	-	-	-	1	-	
兵庫県	-	-	-	-	-	-	1	-	1	10	126	-	3	-	1	-	-	
奈良県	-	-	-	-	-	-	-	-	1	-	14	-	-	-	-	-	-	
和歌山県	-	-	-	-	-	-	-	-	-	5	20	-	-	-	-	-	-	
鳥取県	-	-	-	-	-	-	-	-	-	-	15	-	-	-	-	-	-	
島根県	-	-	-	-	-	-	-	-	-	-	19	-	-	-	-	-	-	
岡山県	-	-	-	-	-	-	-	-	-	3	63	-	-	-	-	-	-	
広島県	-	-	-	-	-	-	1	-	2	2	50	-	1	-	1	-	1	
山口県	-	-	-	-	-	-	-	-	1	3	39	-	-	-	-	-	-	
徳島県	-	-	-	-	-	-	-	-	-	-	3	-	-	-	-	-	-	
香川県	-	-	-	-	-	-	-	-	-	1	16	-	-	-	-	-	-	
愛媛県	-	-	-	-	-	-	-	-	-	-	3	-	-	-	1	-	1	
高知県	-	-	-	-	-	-	-	-	-	-	2	-	-	-	-	-	-	
福岡県	-	-	-	-	-	-	-	-	4	39	218	-	2	-	-	-	1	
佐賀県	-	-	-	-	-	-	-	-	-	3	58	-	-	-	-	-	-	
長崎県	-	-	-	-	-	-	-	-	-	-	31	-	1	-	-	-	-	
熊本県	-	-	-	-	-	-	-	-	1	5	63	-	1	-	-	-	3	
大分県	-	-	-	-	-	-	-	-	2	-	19	-	-	-	-	-	-	
宮崎県	-	-	-	-	-	-	-	-	-	2	86	-	-	-	-	-	1	
鹿児島県	-	-	-	-	-	-	-	-	-	-	57	-	-	-	-	-	-	
沖縄県	-	-	-	-	-	-	-	-	-	-	14	-	-	-	-	-	-	

報告数・累積報告数, 疾病・都道府県別

2013年37週

	ウエストナイル熱		A型肝炎		エキノコックス症		黄熱		オウム病		オムスク出血熱		回帰熱		キャサナル森林病		Q熱	
	報告数	累積	報告数	累積	報告数	累積	報告数	累積	報告数	累積	報告数	累積	報告数	累積	報告数	累積	報告数	累積
総数	-	-	-	99	-	12	-	-	-	8	-	-	-	1	-	-	-	3
北海道	-	-	-	2	-	10	-	-	-	-	-	-	-	1	-	-	-	-
青森県	-	-	-	-	-	-	-	-	-	-	-	-	-	-	-	-	-	-
岩手県	-	-	-	-	-	-	-	-	-	-	-	-	-	-	-	-	-	-
宮城県	-	-	-	2	-	-	-	-	-	-	-	-	-	-	-	-	-	-
秋田県	-	-	-	-	-	-	-	-	-	-	-	-	-	-	-	-	-	-
山形県	-	-	-	-	-	-	-	-	-	-	-	-	-	-	-	-	-	-
福島県	-	-	-	-	-	-	-	-	-	-	-	-	-	-	-	-	-	-
茨城県	-	-	-	1	-	-	-	-	-	2	-	-	-	-	-	-	-	-
栃木県	-	-	-	1	-	-	-	-	-	1	-	-	-	-	-	-	-	-
群馬県	-	-	-	1	-	-	-	-	-	1	-	-	-	-	-	-	-	-
埼玉県	-	-	-	1	-	-	-	-	-	-	-	-	-	-	-	-	-	-
千葉県	-	-	-	3	-	-	-	-	-	-	-	-	-	-	-	-	-	-
東京都	-	-	-	17	-	-	-	-	-	-	-	-	-	-	-	-	-	3
神奈川県	-	-	-	9	-	-	-	-	-	-	-	-	-	-	-	-	-	-
新潟県	-	-	-	2	-	-	-	-	-	-	-	-	-	-	-	-	-	-
富山県	-	-	-	-	-	-	-	-	-	-	-	-	-	-	-	-	-	-
石川県	-	-	-	1	-	-	-	-	-	-	-	-	-	-	-	-	-	-
福井県	-	-	-	-	-	-	-	-	-	-	-	-	-	-	-	-	-	-
山梨県	-	-	-	2	-	-	-	-	-	-	-	-	-	-	-	-	-	-
長野県	-	-	-	4	-	-	-	-	-	-	-	-	-	-	-	-	-	-
岐阜県	-	-	-	1	-	-	-	-	-	-	-	-	-	-	-	-	-	-
静岡県	-	-	-	5	-	-	-	-	-	1	-	-	-	-	-	-	-	-
愛知県	-	-	-	3	-	-	-	-	-	-	-	-	-	-	-	-	-	-
三重県	-	-	-	-	-	-	-	-	-	1	-	-	-	-	-	-	-	-
滋賀県	-	-	-	-	-	-	-	-	-	-	-	-	-	-	-	-	-	-
京都府	-	-	-	2	-	-	-	-	-	-	-	-	-	-	-	-	-	-
大阪府	-	-	-	15	-	-	-	-	-	-	-	-	-	-	-	-	-	-
兵庫県	-	-	-	5	-	1	-	-	-	-	-	-	-	-	-	-	-	-
奈良県	-	-	-	-	-	-	-	-	-	-	-	-	-	-	-	-	-	-
和歌山県	-	-	-	-	-	-	-	-	-	-	-	-	-	-	-	-	-	-
鳥取県	-	-	-	-	-	-	-	-	-	-	-	-	-	-	-	-	-	-
島根県	-	-	-	2	-	-	-	-	-	-	-	-	-	-	-	-	-	-
岡山県	-	-	-	5	-	-	-	-	-	-	-	-	-	-	-	-	-	-
広島県	-	-	-	9	-	-	-	-	-	-	-	-	-	-	-	-	-	-
山口県	-	-	-	1	-	1	-	-	-	-	-	-	-	-	-	-	-	-
徳島県	-	-	-	-	-	-	-	-	-	-	-	-	-	-	-	-	-	-
香川県	-	-	-	-	-	-	-	-	-	2	-	-	-	-	-	-	-	-
愛媛県	-	-	-	-	-	-	-	-	-	-	-	-	-	-	-	-	-	-
高知県	-	-	-	-	-	-	-	-	-	-	-	-	-	-	-	-	-	-
福岡県	-	-	-	3	-	-	-	-	-	-	-	-	-	-	-	-	-	-
佐賀県	-	-	-	-	-	-	-	-	-	-	-	-	-	-	-	-	-	-
長崎県	-	-	-	-	-	-	-	-	-	-	-	-	-	-	-	-	-	-
熊本県	-	-	-	-	-	-	-	-	-	-	-	-	-	-	-	-	-	-
大分県	-	-	-	-	-	-	-	-	-	-	-	-	-	-	-	-	-	-
宮崎県	-	-	-	1	-	-	-	-	-	-	-	-	-	-	-	-	-	-
鹿児島県	-	-	-	1	-	-	-	-	-	-	-	-	-	-	-	-	-	-
沖縄県	-	-	-	-	-	-	-	-	-	-	-	-	-	-	-	-	-	-

*2013年3月4日より届出対象疾患となりました。

報告数・累積報告数, 疾病・都道府県別

2013年37週

	狂犬病		コクシジ オイデス症		サル痘		重症熱性血小板 減少症候群*		腎症候性出血熱		西部ウマ脳炎		ダニ媒介脳炎		炭疽		チクングニア熱			
	報告数	累積	報告数	累積	報告数	累積	報告数	累積	報告数	累積	報告数	累積	報告数	累積	報告数	累積	報告数	累積		
総数	-	-	-	3	-	-	1	39	-	-	-	-	-	-	-	-	-	-	1	10
北海道	-	-	-	-	-	-	-	-	-	-	-	-	-	-	-	-	-	-	-	-
青森県	-	-	-	-	-	-	-	-	-	-	-	-	-	-	-	-	-	-	-	-
岩手県	-	-	-	-	-	-	-	-	-	-	-	-	-	-	-	-	-	-	-	-
宮城県	-	-	-	-	-	-	-	-	-	-	-	-	-	-	-	-	-	-	-	-
秋田県	-	-	-	-	-	-	-	-	-	-	-	-	-	-	-	-	-	-	-	-
山形県	-	-	-	-	-	-	-	-	-	-	-	-	-	-	-	-	-	-	-	-
福島県	-	-	-	-	-	-	-	-	-	-	-	-	-	-	-	-	-	-	-	-
茨城県	-	-	-	-	-	-	-	-	-	-	-	-	-	-	-	-	-	-	-	-
栃木県	-	-	-	-	-	-	-	-	-	-	-	-	-	-	-	-	-	-	-	-
群馬県	-	-	-	-	-	-	-	-	-	-	-	-	-	-	-	-	-	-	-	-
埼玉県	-	-	-	-	-	-	-	-	-	-	-	-	-	-	-	-	-	-	-	-
千葉県	-	-	-	-	-	-	-	-	-	-	-	-	-	-	-	-	-	-	1	4
東京都	-	-	-	3	-	-	-	-	-	-	-	-	-	-	-	-	-	-	-	2
神奈川県	-	-	-	-	-	-	-	-	-	-	-	-	-	-	-	-	-	-	-	1
新潟県	-	-	-	-	-	-	-	-	-	-	-	-	-	-	-	-	-	-	-	-
富山県	-	-	-	-	-	-	-	-	-	-	-	-	-	-	-	-	-	-	-	-
石川県	-	-	-	-	-	-	-	-	-	-	-	-	-	-	-	-	-	-	-	-
福井県	-	-	-	-	-	-	-	-	-	-	-	-	-	-	-	-	-	-	-	-
山梨県	-	-	-	-	-	-	-	-	-	-	-	-	-	-	-	-	-	-	-	-
長野県	-	-	-	-	-	-	-	-	-	-	-	-	-	-	-	-	-	-	-	-
岐阜県	-	-	-	-	-	-	-	-	-	-	-	-	-	-	-	-	-	-	-	-
静岡県	-	-	-	-	-	-	-	-	-	-	-	-	-	-	-	-	-	-	-	-
愛知県	-	-	-	-	-	-	-	-	-	-	-	-	-	-	-	-	-	-	-	1
三重県	-	-	-	-	-	-	-	-	-	-	-	-	-	-	-	-	-	-	-	-
滋賀県	-	-	-	-	-	-	-	-	-	-	-	-	-	-	-	-	-	-	-	-
京都府	-	-	-	-	-	-	-	-	-	-	-	-	-	-	-	-	-	-	-	-
大阪府	-	-	-	-	-	-	-	-	-	-	-	-	-	-	-	-	-	-	-	1
兵庫県	-	-	-	-	-	-	-	2	-	-	-	-	-	-	-	-	-	-	-	1
奈良県	-	-	-	-	-	-	-	-	-	-	-	-	-	-	-	-	-	-	-	-
和歌山県	-	-	-	-	-	-	-	-	-	-	-	-	-	-	-	-	-	-	-	-
鳥取県	-	-	-	-	-	-	-	-	-	-	-	-	-	-	-	-	-	-	-	-
島根県	-	-	-	-	-	-	-	1	-	-	-	-	-	-	-	-	-	-	-	-
岡山県	-	-	-	-	-	-	-	2	-	-	-	-	-	-	-	-	-	-	-	-
広島県	-	-	-	-	-	-	-	2	-	-	-	-	-	-	-	-	-	-	-	-
山口県	-	-	-	-	-	-	-	3	-	-	-	-	-	-	-	-	-	-	-	-
徳島県	-	-	-	-	-	-	-	2	-	-	-	-	-	-	-	-	-	-	-	-
香川県	-	-	-	-	-	-	-	-	-	-	-	-	-	-	-	-	-	-	-	-
愛媛県	-	-	-	-	-	-	-	1	7	-	-	-	-	-	-	-	-	-	-	-
高知県	-	-	-	-	-	-	-	3	-	-	-	-	-	-	-	-	-	-	-	-
福岡県	-	-	-	-	-	-	-	-	-	-	-	-	-	-	-	-	-	-	-	-
佐賀県	-	-	-	-	-	-	-	2	-	-	-	-	-	-	-	-	-	-	-	-
長崎県	-	-	-	-	-	-	-	4	-	-	-	-	-	-	-	-	-	-	-	-
熊本県	-	-	-	-	-	-	-	2	-	-	-	-	-	-	-	-	-	-	-	-
大分県	-	-	-	-	-	-	-	-	-	-	-	-	-	-	-	-	-	-	-	-
宮崎県	-	-	-	-	-	-	-	4	-	-	-	-	-	-	-	-	-	-	-	-
鹿児島県	-	-	-	-	-	-	-	5	-	-	-	-	-	-	-	-	-	-	-	-
沖縄県	-	-	-	-	-	-	-	-	-	-	-	-	-	-	-	-	-	-	-	-

*鳥インフルエンザ H5N1及びH7N9 を除く。

報告数・累積報告数, 疾病・都道府県別

2013年37週

	つつかが虫病		デング熱		東部ウマ脳炎		鳥インフルエンザ*		ニパウイルス感染症		日本紅斑熱		日本脳炎		ハンタウイルス肺症候群		Bウイルス病	
	報告数	累積	報告数	累積	報告数	累積	報告数	累積	報告数	累積	報告数	累積	報告数	累積	報告数	累積	報告数	累積
総 数	-	143	6	161	-	-	-	-	-	-	5	91	1	1	-	-	-	-
北海道	-	-	-	2	-	-	-	-	-	-	-	-	-	-	-	-	-	-
青森県	-	16	-	-	-	-	-	-	-	-	-	-	-	-	-	-	-	-
岩手県	-	6	-	-	-	-	-	-	-	-	-	-	-	-	-	-	-	-
宮城県	-	3	-	-	-	-	-	-	-	-	-	-	-	-	-	-	-	-
秋田県	-	28	-	-	-	-	-	-	-	-	-	-	-	-	-	-	-	-
山形県	-	12	-	-	-	-	-	-	-	-	-	-	-	-	-	-	-	-
福島県	-	14	-	-	-	-	-	-	-	-	-	-	-	-	-	-	-	-
茨城県	-	2	-	5	-	-	-	-	-	-	-	-	-	-	-	-	-	-
栃木県	-	2	-	2	-	-	-	-	-	-	-	-	-	-	-	-	-	-
群馬県	-	3	-	2	-	-	-	-	-	-	-	-	-	-	-	-	-	-
埼玉県	-	-	-	1	-	-	-	-	-	-	-	-	-	-	-	-	-	-
千葉県	-	2	1	16	-	-	-	-	-	-	3	-	-	-	-	-	-	-
東京都	-	2	1	42	-	-	-	-	-	-	-	-	-	-	-	-	-	-
神奈川県	-	-	-	11	-	-	-	-	-	-	-	-	-	-	-	-	-	-
新潟県	-	6	-	-	-	-	-	-	-	-	-	-	-	-	-	-	-	-
富山県	-	-	-	-	-	-	-	-	-	-	-	-	-	-	-	-	-	-
石川県	-	1	-	-	-	-	-	-	-	-	-	-	-	-	-	-	-	-
福井県	-	-	1	2	-	-	-	-	-	-	-	-	-	-	-	-	-	-
山梨県	-	-	-	-	-	-	-	-	-	-	-	-	-	-	-	-	-	-
長野県	-	8	-	1	-	-	-	-	-	-	-	-	-	-	-	-	-	-
岐阜県	-	2	-	2	-	-	-	-	-	-	-	-	-	-	-	-	-	-
静岡県	-	2	-	1	-	-	-	-	-	-	1	-	-	-	-	-	-	-
愛知県	-	1	1	10	-	-	-	-	-	-	-	-	-	-	-	-	-	-
三重県	-	-	-	-	-	-	-	-	-	-	26	-	-	-	-	-	-	-
滋賀県	-	-	-	-	-	-	-	-	-	-	-	-	-	-	-	-	-	-
京都府	-	1	1	8	-	-	-	-	-	-	-	-	-	-	-	-	-	-
大阪府	-	-	1	23	-	-	-	-	-	-	1	-	-	-	-	-	-	-
兵庫県	-	1	-	2	-	-	-	-	-	-	2	5	-	-	-	-	-	-
奈良県	-	-	-	1	-	-	-	-	-	-	-	-	-	-	-	-	-	-
和歌山県	-	7	-	2	-	-	-	-	-	-	5	-	-	-	-	-	-	-
鳥取県	-	-	-	-	-	-	-	-	-	-	1	-	-	-	-	-	-	-
島根県	-	-	-	-	-	-	-	-	-	-	3	-	-	-	-	-	-	-
岡山県	-	-	-	-	-	-	-	-	-	-	-	-	-	-	-	-	-	-
広島県	-	2	-	2	-	-	-	-	-	-	1	10	-	-	-	-	-	-
山口県	-	-	-	-	-	-	-	-	-	-	1	-	-	-	-	-	-	-
徳島県	-	-	-	-	-	-	-	-	-	-	1	-	-	-	-	-	-	-
香川県	-	-	-	2	-	-	-	-	-	-	-	-	-	-	-	-	-	-
愛媛県	-	-	-	1	-	-	-	-	-	-	1	5	-	-	-	-	-	-
高知県	-	-	-	3	-	-	-	-	-	-	-	-	-	-	-	-	-	-
福岡県	-	-	-	9	-	-	-	-	-	-	3	-	-	-	-	-	-	-
佐賀県	-	-	-	1	-	-	-	-	-	-	-	-	-	-	-	-	-	-
長崎県	-	1	-	-	-	-	-	-	-	-	1	2	-	-	-	-	-	-
熊本県	-	-	-	2	-	-	-	-	-	-	6	1	1	-	-	-	-	-
大分県	-	1	-	1	-	-	-	-	-	-	-	-	-	-	-	-	-	-
宮崎県	-	4	-	3	-	-	-	-	-	-	9	-	-	-	-	-	-	-
鹿児島県	-	15	-	3	-	-	-	-	-	-	9	-	-	-	-	-	-	-
沖縄県	-	1	-	1	-	-	-	-	-	-	-	-	-	-	-	-	-	-

報告数・累積報告数, 疾病・都道府県別

2013年37週

	鼻 疽		ブルセラ症		ペネズエラ ウマ脳炎		ヘンドラウイルス 感染症		発しんチフス		ボツリヌス症		マラリア		野 兎 病		ライム病	
	報告数	累積	報告数	累積	報告数	累積	報告数	累積	報告数	累積	報告数	累積	報告数	累積	報告数	累積	報告数	累積
総 数	-	-	-	2	-	-	-	-	-	-	-	-	1	31	-	-	1	16
北海道	-	-	-	-	-	-	-	-	-	-	-	-	-	-	-	-	-	5
青森県	-	-	-	-	-	-	-	-	-	-	-	-	-	-	-	-	-	-
岩手県	-	-	-	-	-	-	-	-	-	-	-	-	-	-	-	-	-	-
宮城県	-	-	-	-	-	-	-	-	-	-	-	-	-	-	-	-	-	-
秋田県	-	-	-	-	-	-	-	-	-	-	-	-	-	-	-	-	-	-
山形県	-	-	-	-	-	-	-	-	-	-	-	-	-	-	-	-	-	-
福島県	-	-	-	-	-	-	-	-	-	-	-	-	-	-	-	-	-	-
茨城県	-	-	-	-	-	-	-	-	-	-	-	-	1	-	-	-	-	-
栃木県	-	-	-	-	-	-	-	-	-	-	-	-	1	-	-	-	-	-
群馬県	-	-	-	-	-	-	-	-	-	-	-	-	-	-	-	-	-	1
埼玉県	-	-	-	-	-	-	-	-	-	-	-	-	1	-	-	-	-	-
千葉県	-	-	-	-	-	-	-	-	-	-	-	-	1	-	-	-	-	1
東京都	-	-	-	-	-	-	-	-	-	-	-	-	7	-	-	-	1	7
神奈川県	-	-	-	1	-	-	-	-	-	-	-	-	2	-	-	-	-	-
新潟県	-	-	-	-	-	-	-	-	-	-	-	-	-	-	-	-	-	1
富山県	-	-	-	-	-	-	-	-	-	-	-	-	1	-	-	-	-	-
石川県	-	-	-	-	-	-	-	-	-	-	-	-	-	-	-	-	-	-
福井県	-	-	-	-	-	-	-	-	-	-	-	-	-	-	-	-	-	-
山梨県	-	-	-	-	-	-	-	-	-	-	-	-	-	-	-	-	-	-
長野県	-	-	-	-	-	-	-	-	-	-	-	-	2	-	-	-	-	-
岐阜県	-	-	-	-	-	-	-	-	-	-	-	-	-	-	-	-	-	-
静岡県	-	-	-	-	-	-	-	-	-	-	-	-	-	-	-	-	-	-
愛知県	-	-	-	-	-	-	-	-	-	-	-	-	1	6	-	-	-	-
三重県	-	-	-	-	-	-	-	-	-	-	-	-	-	-	-	-	-	-
滋賀県	-	-	-	-	-	-	-	-	-	-	-	-	-	-	-	-	-	-
京都府	-	-	-	1	-	-	-	-	-	-	-	-	-	-	-	-	-	-
大阪府	-	-	-	-	-	-	-	-	-	-	-	-	1	-	-	-	-	-
兵庫県	-	-	-	-	-	-	-	-	-	-	-	-	-	-	-	-	-	1
奈良県	-	-	-	-	-	-	-	-	-	-	-	-	2	-	-	-	-	-
和歌山県	-	-	-	-	-	-	-	-	-	-	-	-	-	-	-	-	-	-
鳥取県	-	-	-	-	-	-	-	-	-	-	-	-	-	-	-	-	-	-
島根県	-	-	-	-	-	-	-	-	-	-	-	-	-	-	-	-	-	-
岡山県	-	-	-	-	-	-	-	-	-	-	-	-	1	-	-	-	-	-
広島県	-	-	-	-	-	-	-	-	-	-	-	-	1	-	-	-	-	-
山口県	-	-	-	-	-	-	-	-	-	-	-	-	-	-	-	-	-	-
徳島県	-	-	-	-	-	-	-	-	-	-	-	-	-	-	-	-	-	-
香川県	-	-	-	-	-	-	-	-	-	-	-	-	-	-	-	-	-	-
愛媛県	-	-	-	-	-	-	-	-	-	-	-	-	-	-	-	-	-	-
高知県	-	-	-	-	-	-	-	-	-	-	-	-	-	-	-	-	-	-
福岡県	-	-	-	-	-	-	-	-	-	-	-	-	3	-	-	-	-	-
佐賀県	-	-	-	-	-	-	-	-	-	-	-	-	-	-	-	-	-	-
長崎県	-	-	-	-	-	-	-	-	-	-	-	-	-	-	-	-	-	-
熊本県	-	-	-	-	-	-	-	-	-	-	-	-	-	-	-	-	-	-
大分県	-	-	-	-	-	-	-	-	-	-	-	-	1	-	-	-	-	-
宮崎県	-	-	-	-	-	-	-	-	-	-	-	-	-	-	-	-	-	-
鹿児島県	-	-	-	-	-	-	-	-	-	-	-	-	-	-	-	-	-	-
沖縄県	-	-	-	-	-	-	-	-	-	-	-	-	-	-	-	-	-	-

*E型肝炎およびA型肝炎を除く。

**ウエストナイル脳炎、西部ウマ脳炎、ダニ媒介脳炎、東部ウマ脳炎、日本脳炎、ペネズエラウマ脳炎およびリフトバレー熱を除く。

報告数・累積報告数、疾病・都道府県別

2013年37週

	リッサウイルス感染症		リフトバレー熱		類鼻疽		レジオネラ症		レプトスピラ症		ロッキー山紅斑熱		アメーバ赤痢		ウイルス性肝炎*		急性脳炎**	
	報告数	累積	報告数	累積	報告数	累積	報告数	累積	報告数	累積	報告数	累積	報告数	累積	報告数	累積	報告数	累積
総数	-	-	-	-	-	2	14	742	1	14	-	-	19	743	2	204	3	273
北海道	-	-	-	-	-	-	-	17	-	-	-	-	-	22	-	7	-	12
青森県	-	-	-	-	-	-	-	3	-	-	-	-	1	4	-	-	-	2
岩手県	-	-	-	-	-	-	-	8	-	-	-	-	-	2	-	-	-	2
宮城県	-	-	-	-	-	-	-	52	-	-	-	-	1	20	-	5	-	-
秋田県	-	-	-	-	-	-	-	7	-	-	-	-	-	1	-	1	-	-
山形県	-	-	-	-	-	-	-	12	-	2	-	-	1	7	-	1	-	-
福島県	-	-	-	-	-	-	-	12	-	-	-	-	-	9	-	1	-	4
茨城県	-	-	-	-	-	-	-	25	-	-	-	-	-	10	-	2	-	25
栃木県	-	-	-	-	-	-	1	21	-	-	-	-	-	7	-	-	1	15
群馬県	-	-	-	-	-	-	-	19	-	-	-	-	1	8	-	-	-	1
埼玉県	-	-	-	-	-	-	-	26	-	-	-	-	-	25	-	3	-	27
千葉県	-	-	-	-	-	-	-	41	-	-	-	-	-	50	-	3	-	25
東京都	-	-	-	-	-	1	1	51	-	3	-	-	2	137	-	57	1	34
神奈川県	-	-	-	-	-	-	-	39	-	2	-	-	2	68	-	13	-	13
新潟県	-	-	-	-	-	-	3	21	-	1	-	-	-	14	-	1	-	9
富山県	-	-	-	-	-	-	-	25	-	-	-	-	1	7	-	4	-	3
石川県	-	-	-	-	-	-	-	18	-	-	-	-	-	6	-	1	-	2
福井県	-	-	-	-	-	-	-	4	-	-	-	-	1	6	-	-	-	1
山梨県	-	-	-	-	-	-	-	4	-	-	-	-	-	3	-	3	-	1
長野県	-	-	-	-	-	-	1	23	-	-	-	-	-	12	-	6	-	3
岐阜県	-	-	-	-	-	1	-	10	-	-	-	-	-	9	-	-	-	2
静岡県	-	-	-	-	-	-	1	22	-	-	-	-	1	18	-	3	-	12
愛知県	-	-	-	-	-	-	1	38	-	-	-	-	2	50	-	10	-	21
三重県	-	-	-	-	-	-	1	11	-	-	-	-	-	4	-	3	-	2
滋賀県	-	-	-	-	-	-	-	13	-	-	-	-	-	1	-	-	-	3
京都府	-	-	-	-	-	-	1	11	-	-	-	-	-	14	-	7	-	2
大阪府	-	-	-	-	-	-	2	44	-	-	-	-	2	78	-	18	1	22
兵庫県	-	-	-	-	-	-	1	28	-	-	-	-	-	35	1	8	-	1
奈良県	-	-	-	-	-	-	-	7	-	-	-	-	1	7	-	2	-	-
和歌山県	-	-	-	-	-	-	-	4	-	-	-	-	-	6	-	2	-	-
鳥取県	-	-	-	-	-	-	-	4	-	-	-	-	-	-	-	-	-	-
島根県	-	-	-	-	-	-	-	4	-	-	-	-	-	3	-	2	-	-
岡山県	-	-	-	-	-	-	1	14	-	1	-	-	-	9	-	8	-	4
広島県	-	-	-	-	-	-	-	20	-	-	-	-	-	11	-	11	-	6
山口県	-	-	-	-	-	-	-	9	-	-	-	-	-	3	-	-	-	1
徳島県	-	-	-	-	-	-	-	1	-	-	-	-	1	4	-	1	-	-
香川県	-	-	-	-	-	-	-	1	-	-	-	-	-	8	-	1	-	-
愛媛県	-	-	-	-	-	-	-	3	-	-	-	-	-	5	-	1	-	-
高知県	-	-	-	-	-	-	-	1	-	-	-	-	-	-	-	-	-	-
福岡県	-	-	-	-	-	-	-	24	-	-	-	-	1	34	-	6	-	7
佐賀県	-	-	-	-	-	-	-	1	-	-	-	-	-	2	-	1	-	1
長崎県	-	-	-	-	-	-	-	4	-	-	-	-	-	5	1	2	-	1
熊本県	-	-	-	-	-	-	-	13	-	-	-	-	-	6	-	-	-	-
大分県	-	-	-	-	-	-	-	9	-	-	-	-	-	2	-	1	-	-
宮崎県	-	-	-	-	-	-	-	8	-	-	-	-	1	8	-	3	-	6
鹿児島県	-	-	-	-	-	-	-	2	-	1	-	-	-	1	-	2	-	-
沖縄県	-	-	-	-	-	-	-	8	1	4	-	-	-	2	-	4	-	3

*2013年4月1日より届出対象疾患となりました。

報告数・累積報告数, 疾病・都道府県別

2013年37週

	クリプトスボリジウム症		クロイツフェルト・ヤコブ病		劇症型溶血性レンサ球菌感染症		後天性免疫不全症候群		ジアルジア症		侵襲性インフルエンザ菌感染症*		侵襲性髄膜炎菌感染症*		侵襲性肺炎球菌感染症*		先天性風しん症候群	
	報告数	累積	報告数	累積	報告数	累積	報告数	累積	報告数	累積	報告数	累積	報告数	累積	報告数	累積	報告数	累積
総数	-	11	1	148	-	151	21	1075	2	58	-	69	-	16	5	564	1	14
北海道	-	9	-	2	-	3	-	24	-	1	-	2	-	-	-	23	-	-
青森県	-	-	-	2	-	2	-	2	-	-	-	1	-	-	-	1	-	-
岩手県	-	-	-	1	-	1	-	1	-	-	-	1	-	-	-	1	-	-
宮城県	-	-	-	6	-	3	-	13	-	-	-	2	-	-	-	12	-	-
秋田県	-	-	-	1	-	1	-	-	-	3	-	-	-	-	-	1	-	-
山形県	-	-	-	1	-	-	-	-	-	-	-	1	-	-	-	3	-	-
福島県	-	-	-	3	-	1	-	2	-	1	-	1	-	-	-	5	-	-
茨城県	-	-	-	3	-	5	-	17	-	-	-	4	-	-	-	16	-	-
栃木県	-	-	-	1	-	1	-	10	-	-	-	-	-	-	-	1	-	-
群馬県	-	-	-	4	-	2	-	13	-	-	-	1	-	-	-	15	-	-
埼玉県	-	-	-	8	-	5	-	30	-	1	-	1	-	1	-	27	-	-
千葉県	-	-	-	4	-	8	-	50	-	3	-	4	-	1	1	27	-	1
東京都	-	2	-	12	-	27	9	328	-	16	-	7	-	8	-	63	-	8
神奈川県	-	-	1	8	-	14	3	78	-	4	-	6	-	1	-	57	-	1
新潟県	-	-	-	-	-	3	-	9	-	1	-	-	-	-	-	4	-	-
富山県	-	-	-	1	-	6	-	3	-	-	-	3	-	-	-	8	-	-
石川県	-	-	-	4	-	2	1	8	-	-	-	1	-	-	1	7	-	-
福井県	-	-	-	-	-	1	-	2	-	-	-	-	-	-	-	6	-	-
山梨県	-	-	-	-	-	1	-	2	-	-	-	-	-	-	-	-	-	-
長野県	-	-	-	1	-	5	-	13	-	1	-	-	-	-	-	13	-	-
岐阜県	-	-	-	6	-	2	-	13	-	1	-	1	-	-	-	16	-	-
静岡県	-	-	-	3	-	6	-	29	-	1	-	2	-	-	-	13	-	-
愛知県	-	-	-	9	-	7	1	58	-	2	-	5	-	-	-	48	-	2
三重県	-	-	-	-	-	2	-	9	-	-	-	1	-	1	-	3	-	-
滋賀県	-	-	-	2	-	3	-	10	-	-	-	3	-	-	-	6	-	-
京都府	-	-	-	2	-	-	-	16	1	1	-	1	-	-	-	8	-	-
大阪府	-	-	-	10	-	6	3	147	1	6	-	2	-	1	1	27	1	2
兵庫県	-	-	-	10	-	11	1	39	-	5	-	4	-	-	-	25	-	-
奈良県	-	-	-	7	-	-	-	3	-	1	-	-	-	-	-	6	-	-
和歌山県	-	-	-	4	-	-	-	8	-	-	-	2	-	-	-	2	-	-
鳥取県	-	-	-	1	-	1	-	1	-	1	-	-	-	-	-	3	-	-
島根県	-	-	-	1	-	-	-	-	-	-	-	-	-	-	-	5	-	-
岡山県	-	-	-	4	-	2	-	9	-	-	-	1	-	-	-	10	-	-
広島県	-	-	-	6	-	1	-	23	-	1	-	-	-	1	-	3	-	-
山口県	-	-	-	1	-	-	-	2	-	2	-	-	-	-	1	9	-	-
徳島県	-	-	-	-	-	-	-	3	-	-	-	-	-	-	-	4	-	-
香川県	-	-	-	2	-	-	-	10	-	-	-	-	-	-	-	6	-	-
愛媛県	-	-	-	4	-	3	-	3	-	2	-	-	-	-	-	4	-	-
高知県	-	-	-	-	-	-	-	2	-	-	-	-	-	-	-	1	-	-
福岡県	-	-	-	6	-	3	2	42	-	2	-	6	-	1	-	34	-	-
佐賀県	-	-	-	1	-	1	-	7	-	1	-	-	-	-	-	3	-	-
長崎県	-	-	-	-	-	3	-	2	-	-	-	-	-	-	-	3	-	-
熊本県	-	-	-	1	-	3	-	6	-	-	-	-	-	-	-	11	-	-
大分県	-	-	-	-	-	-	1	4	-	-	-	-	-	-	1	3	-	-
宮崎県	-	-	-	3	-	2	-	7	-	-	-	-	-	-	-	2	-	-
鹿児島県	-	-	-	3	-	1	-	4	-	-	-	1	-	-	-	8	-	-
沖縄県	-	-	-	-	-	3	-	13	-	1	-	5	-	1	-	11	-	-

*2013年5月6日より届出対象疾患となりました。

**髄膜炎菌性髄膜炎は2013年3月31日をもって届出対象疾患から外れ、以後は侵襲性髄膜炎菌感染症に含まれることになります。

報告数・累積報告数、疾病・都道府県別

2013年37週

	梅毒		破傷風		バンコマイシン耐性 黄色ブドウ球菌感染症		バンコマイシン耐性 腸球菌感染症		風しん		麻しん		鳥インフル エンザ(H7N9)*		髄膜炎菌性 髄膜炎**	
	報告数	累積	報告数	累積	報告数	累積	報告数	累積	報告数	累積	報告数	累積	報告数	累積	報告数	累積
総数	15	851	4	100	-	-	-	43	37	14033	9	204	-	-	-	2
北海道	-	19	-	6	-	-	-	1	1	106	-	2	-	-	-	-
青森県	1	2	-	1	-	-	-	1	-	8	-	-	-	-	-	-
岩手県	-	1	-	1	-	-	-	-	-	7	-	-	-	-	-	-
宮城県	-	36	-	3	-	-	-	1	-	100	-	-	-	-	-	-
秋田県	-	2	-	1	-	-	-	-	-	4	-	-	-	-	-	-
山形県	-	3	-	-	-	-	-	-	-	13	-	-	-	-	-	-
福島県	-	10	-	3	-	-	-	-	-	35	-	1	-	-	-	-
茨城県	-	14	-	5	-	-	-	1	-	119	-	-	-	-	-	-
栃木県	-	5	-	2	-	-	-	-	-	47	-	1	-	-	-	-
群馬県	-	9	1	6	-	-	-	-	-	54	-	-	-	-	-	-
埼玉県	-	21	-	3	-	-	-	7	4	599	-	27	-	-	-	-
千葉県	-	38	-	7	-	-	-	1	1	698	1	21	-	-	-	-
東京都	10	301	1	4	-	-	-	7	9	3337	1	58	-	-	-	-
神奈川県	-	55	-	5	-	-	-	4	2	1639	1	31	-	-	-	1
新潟県	-	1	-	2	-	-	-	-	1	45	-	1	-	-	-	-
富山県	-	4	-	-	-	-	-	-	-	18	-	-	-	-	-	-
石川県	-	3	-	-	-	-	-	-	-	26	-	-	-	-	-	-
福井県	-	2	-	1	-	-	-	-	-	20	-	-	-	-	-	-
山梨県	-	3	-	-	-	-	-	-	-	27	-	-	-	-	-	-
長野県	-	8	-	3	-	-	-	-	-	60	-	-	-	-	-	-
岐阜県	-	2	-	-	-	-	-	-	1	24	-	-	-	-	-	-
静岡県	-	16	-	2	-	-	-	2	-	148	-	4	-	-	-	-
愛知県	1	37	-	2	-	-	-	6	2	332	5	21	-	-	-	-
三重県	-	6	-	2	-	-	-	-	-	96	-	4	-	-	-	-
滋賀県	-	2	-	-	-	-	-	-	-	121	-	1	-	-	-	-
京都府	-	8	-	2	-	-	-	-	1	320	-	5	-	-	-	-
大阪府	1	109	-	3	-	-	-	7	8	3165	-	15	-	-	-	1
兵庫県	-	27	-	3	-	-	-	-	3	1156	1	8	-	-	-	-
奈良県	-	3	1	2	-	-	-	-	-	180	-	-	-	-	-	-
和歌山県	-	7	-	-	-	-	-	-	-	244	-	-	-	-	-	-
鳥取県	-	-	-	-	-	-	-	-	-	30	-	-	-	-	-	-
島根県	-	1	-	4	-	-	-	-	-	46	-	-	-	-	-	-
岡山県	-	3	-	2	-	-	-	1	1	72	-	2	-	-	-	-
広島県	-	6	-	1	-	-	-	-	-	92	-	-	-	-	-	-
山口県	-	3	-	-	-	-	-	-	-	32	-	-	-	-	-	-
徳島県	-	2	-	3	-	-	-	-	-	30	-	-	-	-	-	-
香川県	-	16	-	-	-	-	-	-	-	34	-	-	-	-	-	-
愛媛県	-	-	1	2	-	-	-	-	-	31	-	-	-	-	-	-
高知県	-	3	-	-	-	-	-	-	-	7	-	-	-	-	-	-
福岡県	1	36	-	4	-	-	-	2	1	298	-	2	-	-	-	-
佐賀県	-	1	-	1	-	-	-	-	-	41	-	-	-	-	-	-
長崎県	-	2	-	2	-	-	-	-	-	21	-	-	-	-	-	-
熊本県	1	5	-	1	-	-	-	2	1	63	-	-	-	-	-	-
大分県	-	3	-	3	-	-	-	-	-	31	-	-	-	-	-	-
宮崎県	-	6	-	4	-	-	-	-	-	23	-	-	-	-	-	-
鹿児島県	-	6	-	3	-	-	-	-	1	387	-	-	-	-	-	-
沖縄県	-	4	-	1	-	-	-	-	-	47	-	-	-	-	-	-

*鳥インフルエンザを除く。

報告数・定点当り報告数, 疾病・都道府県別

2013年37週

	インフルエンザ*		RSウイルス感染症		咽頭結膜熱		A群溶血性レンサ球菌咽頭炎		感染性胃腸炎		水痘		手足口病		伝染性紅斑		突発性発しん	
	報告数	定点当り	報告数	報告数	報告数	定点当り	報告数	定点当り	報告数	定点当り	報告数	定点当り	報告数	定点当り	報告数	定点当り	報告数	定点当り
総数	107	0.02	3469	1663	0.53	2682	0.86	9521	3.05	1427	0.46	12362	3.96	152	0.05	1891	0.61	
北海道	-	-	94	31	0.22	205	1.43	244	1.71	67	0.47	1820	12.73	2	0.01	48	0.34	
青森県	-	-	20	2	0.05	28	0.68	39	0.95	18	0.44	237	5.78	-	-	13	0.32	
岩手県	2	0.03	30	3	0.08	31	0.78	80	2.00	20	0.50	232	5.80	5	0.13	12	0.30	
宮城県	-	-	34	4	0.07	37	0.64	126	2.17	17	0.29	353	6.09	8	0.14	37	0.64	
秋田県	-	-	15	1	0.03	19	0.58	46	1.39	7	0.21	245	7.42	-	-	7	0.21	
山形県	-	-	54	10	0.33	41	1.37	52	1.73	11	0.37	200	6.67	-	-	19	0.63	
福島県	-	-	42	8	0.18	39	0.87	75	1.67	16	0.36	235	5.22	2	0.04	25	0.56	
茨城県	-	-	56	20	0.27	65	0.87	329	4.39	19	0.25	123	1.64	-	-	26	0.35	
栃木県	-	-	37	13	0.27	22	0.46	65	1.35	21	0.44	212	4.42	1	0.02	25	0.52	
群馬県	-	-	17	8	0.14	98	1.66	203	3.44	30	0.51	243	4.12	1	0.02	40	0.68	
埼玉県	1	0.00	121	116	0.76	164	1.07	497	3.25	61	0.40	558	3.65	12	0.08	115	0.75	
千葉県	-	-	92	44	0.33	123	0.93	347	2.63	44	0.33	495	3.75	3	0.02	77	0.58	
東京都	4	0.01	302	127	0.50	217	0.85	864	3.40	129	0.51	738	2.91	16	0.06	192	0.76	
神奈川県	1	0.00	79	45	0.23	126	0.65	500	2.59	62	0.32	467	2.42	23	0.12	171	0.89	
新潟県	-	-	158	8	0.13	65	1.07	105	1.72	61	1.00	641	10.51	6	0.10	41	0.67	
富山県	1	0.02	19	13	0.45	37	1.28	126	4.34	19	0.66	139	4.79	24	0.83	12	0.41	
石川県	-	-	39	5	0.17	25	0.86	81	2.79	7	0.24	153	5.28	1	0.03	12	0.41	
福井県	-	-	68	14	0.64	35	1.59	88	4.00	16	0.73	113	5.14	-	-	19	0.86	
山梨県	-	-	2	10	0.42	10	0.42	48	2.00	4	0.17	106	4.42	-	-	10	0.42	
長野県	-	-	16	9	0.17	72	1.33	175	3.24	28	0.52	433	8.02	2	0.04	26	0.48	
岐阜県	4	0.05	46	12	0.23	21	0.40	106	2.00	20	0.38	199	3.75	3	0.06	21	0.40	
静岡県	-	-	66	57	0.64	95	1.07	259	2.91	24	0.27	459	5.16	4	0.04	58	0.65	
愛知県	3	0.02	154	58	0.32	82	0.45	455	2.50	70	0.38	660	3.63	1	0.01	123	0.68	
三重県	-	-	20	8	0.18	16	0.36	146	3.24	20	0.44	260	5.78	-	-	28	0.62	
滋賀県	-	-	13	7	0.22	17	0.53	80	2.50	16	0.50	183	5.72	2	0.06	18	0.56	
京都府	9	0.08	40	22	0.30	34	0.47	166	2.27	30	0.41	378	5.18	-	-	23	0.32	
大阪府	6	0.02	288	91	0.46	226	1.14	577	2.90	68	0.34	401	2.02	11	0.06	98	0.49	
兵庫県	1	0.01	130	57	0.45	52	0.41	405	3.16	67	0.52	311	2.43	11	0.09	70	0.55	
奈良県	-	-	19	3	0.09	20	0.59	68	2.00	20	0.59	63	1.85	-	-	11	0.32	
和歌山県	-	-	32	11	0.35	10	0.32	32	1.03	16	0.52	91	2.94	-	-	10	0.32	
鳥取県	-	-	11	22	1.16	55	2.89	60	3.16	5	0.26	46	2.42	-	-	9	0.47	
島根県	12	0.32	59	22	1.00	9	0.41	140	6.36	9	0.41	84	3.82	-	-	12	0.55	
岡山県	-	-	22	19	0.35	21	0.39	265	4.91	28	0.52	122	2.26	1	0.02	29	0.54	
広島県	-	-	100	118	1.64	70	0.97	252	3.50	35	0.49	87	1.21	1	0.01	35	0.49	
山口県	-	-	155	24	0.51	75	1.60	167	3.55	22	0.47	45	0.96	-	-	38	0.81	
徳島県	2	0.05	35	-	-	8	0.35	87	3.78	13	0.57	94	4.09	-	-	22	0.96	
香川県	-	-	33	8	0.27	10	0.33	79	2.63	12	0.40	72	2.40	-	-	13	0.43	
愛媛県	-	-	48	6	0.16	26	0.70	176	4.76	17	0.46	155	4.19	-	-	34	0.92	
高知県	-	-	13	7	0.23	9	0.30	40	1.33	16	0.53	202	6.73	1	0.03	20	0.67	
福岡県	1	0.01	324	109	0.91	138	1.15	571	4.76	99	0.83	147	1.23	5	0.04	108	0.90	
佐賀県	-	-	46	35	1.52	14	0.61	35	1.52	8	0.35	28	1.22	1	0.04	14	0.61	
長崎県	-	-	47	72	1.64	44	1.00	144	3.27	29	0.66	86	1.95	-	-	18	0.41	
熊本県	1	0.01	113	107	2.14	46	0.92	334	6.68	30	0.60	60	1.20	4	0.08	38	0.76	
大分県	3	0.05	15	115	3.19	31	0.86	270	7.50	16	0.44	48	1.33	-	-	33	0.92	
宮崎県	-	-	163	67	1.86	37	1.03	179	4.97	30	0.83	107	2.97	-	-	34	0.94	
鹿児島県	1	0.01	170	54	1.00	36	0.67	267	4.94	32	0.59	208	3.85	-	-	35	0.65	
沖縄県	55	0.95	12	61	1.79	21	0.62	71	2.09	18	0.53	23	0.68	1	0.03	12	0.35	

*髄膜炎菌性髄膜炎は除く。

報告数・定点当り報告数, 疾病・都道府県別

2013年37週

	百日咳		ヘルパンギーナ		流行性耳下腺炎		急性出血性結膜炎		流行性角結膜炎		細菌性髄膜炎*		無菌性髄膜炎		マイコプラズマ肺炎		クラミジア肺炎	
	報告数	定点当り	報告数	定点当り	報告数	定点当り	報告数	定点当り	報告数	定点当り	報告数	定点当り	報告数	定点当り	報告数	定点当り	報告数	定点当り
総数	43	0.01	3361	1.08	719	0.23	8	0.01	549	0.81	3	0.01	34	0.07	190	0.41	6	0.01
北海道	1	0.01	501	3.50	13	0.09	-	-	5	0.17	-	-	-	-	9	0.39	-	-
青森県	-	-	101	2.46	17	0.41	-	-	2	0.18	-	-	-	-	4	0.67	-	-
岩手県	-	-	113	2.83	25	0.63	-	-	2	0.14	-	-	-	-	17	0.89	-	-
宮城県	-	-	121	2.09	16	0.28	-	-	5	0.42	-	-	-	-	10	0.83	-	-
秋田県	-	-	83	2.52	5	0.15	-	-	5	0.71	-	-	-	-	1	0.14	-	-
山形県	-	-	73	2.43	8	0.27	-	-	-	-	-	-	-	-	11	1.10	1	0.10
福島県	1	0.02	80	1.78	29	0.64	-	-	3	0.25	-	-	-	-	5	0.71	-	-
茨城県	1	0.01	27	0.36	6	0.08	-	-	16	0.94	-	-	-	-	3	0.23	-	-
栃木県	-	-	40	0.83	6	0.13	-	-	8	0.67	-	-	-	-	1	0.14	-	-
群馬県	1	0.02	62	1.05	10	0.17	-	-	14	1.00	-	-	1	0.13	8	1.00	-	-
埼玉県	1	0.01	102	0.67	33	0.22	-	-	39	0.95	-	-	2	0.20	3	0.30	1	0.10
千葉県	1	0.01	78	0.59	29	0.22	-	-	24	0.77	-	-	-	-	1	0.11	-	-
東京都	1	0.00	212	0.83	45	0.18	-	-	13	0.33	-	-	3	0.13	13	0.54	1	0.04
神奈川県	2	0.01	183	0.95	49	0.25	-	-	44	1.07	-	-	1	0.10	4	0.40	-	-
新潟県	4	0.07	239	3.92	7	0.11	1	0.10	4	0.40	-	-	-	-	6	0.46	1	0.08
富山県	-	-	50	1.72	10	0.34	-	-	-	-	-	-	-	-	3	0.60	-	-
石川県	-	-	19	0.66	5	0.17	-	-	3	0.43	-	-	-	-	2	0.40	-	-
福井県	1	0.05	17	0.77	31	1.41	-	-	1	0.33	-	-	1	0.17	3	0.50	-	-
山梨県	1	0.04	18	0.75	2	0.08	-	-	1	0.11	-	-	-	-	-	-	-	-
長野県	-	-	132	2.44	2	0.04	-	-	7	0.64	1	0.09	-	-	5	0.45	-	-
岐阜県	-	-	31	0.58	23	0.43	-	-	5	0.45	-	-	-	-	3	0.60	-	-
静岡県	-	-	106	1.19	11	0.12	-	-	25	1.14	-	-	1	0.10	5	0.50	2	0.20
愛知県	5	0.03	154	0.85	50	0.27	-	-	8	0.23	-	-	-	-	7	0.50	-	-
三重県	-	-	64	1.42	8	0.18	-	-	6	0.50	-	-	-	-	3	0.33	-	-
滋賀県	1	0.03	28	0.88	3	0.09	-	-	6	0.75	-	-	1	0.14	3	0.43	-	-
京都府	-	-	42	0.58	9	0.12	-	-	21	1.17	-	-	-	-	1	0.14	-	-
大阪府	7	0.04	149	0.75	20	0.10	-	-	24	0.46	-	-	1	0.06	4	0.24	-	-
兵庫県	-	-	125	0.98	18	0.14	2	0.06	47	1.38	-	-	1	0.09	8	0.73	-	-
奈良県	-	-	25	0.74	3	0.09	-	-	4	0.44	-	-	-	-	-	-	-	-
和歌山県	1	0.03	43	1.39	1	0.03	-	-	6	1.50	-	-	-	-	5	0.45	-	-
鳥取県	1	0.05	12	0.63	3	0.16	-	-	1	0.33	-	-	2	0.40	-	-	-	-
島根県	-	-	10	0.45	-	-	1	0.33	1	0.33	-	-	7	0.88	6	0.75	-	-
岡山県	-	-	24	0.44	8	0.15	-	-	9	0.75	1	0.20	1	0.20	5	1.00	-	-
広島県	1	0.01	26	0.36	14	0.19	-	-	27	1.42	-	-	3	0.14	5	0.24	-	-
山口県	1	0.02	22	0.47	7	0.15	-	-	4	0.44	-	-	-	-	-	-	-	-
徳島県	-	-	7	0.30	-	-	-	-	1	0.25	-	-	1	0.20	-	-	-	-
香川県	-	-	36	1.20	-	-	-	-	3	1.00	-	-	-	-	-	-	-	-
愛媛県	1	0.03	21	0.57	8	0.22	-	-	8	1.00	-	-	1	0.17	1	0.17	-	-
高知県	-	-	38	1.27	24	0.80	-	-	2	0.67	-	-	1	0.13	8	1.00	-	-
福岡県	3	0.03	21	0.18	102	0.85	1	0.04	28	1.08	-	-	1	0.08	1	0.08	-	-
佐賀県	2	0.09	2	0.09	14	0.61	1	0.25	5	1.25	-	-	-	-	5	0.83	-	-
長崎県	2	0.05	4	0.09	10	0.23	2	0.25	14	1.75	-	-	-	-	2	0.17	-	-
熊本県	-	-	39	0.78	5	0.10	-	-	21	2.33	1	0.07	3	0.20	2	0.13	-	-
大分県	1	0.03	29	0.81	9	0.25	-	-	-	-	-	-	1	0.09	3	0.27	-	-
宮崎県	-	-	26	0.72	5	0.14	-	-	25	4.17	-	-	1	0.14	-	-	-	-
鹿児島県	-	-	24	0.44	8	0.15	-	-	5	0.71	-	-	-	-	1	0.08	-	-
沖縄県	2	0.06	2	0.06	8	0.24	-	-	47	4.70	-	-	-	-	3	0.43	-	-

報告数・疾病・都道府県別
 2013年37週

	インフルエンザ (入院患者)
	報告数
総 数	3
北海道	-
青森県	-
岩手県	1
宮城県	-
秋田県	-
山形県	-
福島県	-
茨城県	-
栃木県	-
群馬県	-
埼玉県	-
千葉県	-
東京都	-
神奈川県	-
新潟県	-
富山県	-
石川県	-
福井県	-
山梨県	-
長野県	-
岐阜県	-
静岡県	-
愛知県	-
三重県	-
滋賀県	-
京都府	-
大阪府	-
兵庫県	-
奈良県	-
和歌山県	-
鳥取県	-
島根県	-
岡山県	-
広島県	-
山口県	-
徳島県	1
香川県	-
愛媛県	-
高知県	-
福岡県	-
佐賀県	-
長崎県	-
熊本県	-
大分県	-
宮崎県	-
鹿児島県	-
沖縄県	1

獣医師が届出を行う感染症と対象動物

注) 報告数は感染実験等の学術的研究による発生を除く。

報告数・累積報告数, 疾病・都道府県別

2013年37週

	エボラ出血熱		マールブルグ病		ペスト		重症急性呼吸器症候群(SARS)						結核		鳥インフルエンザ(H5N1又はH7N9)		細菌性赤痢	
	サル		サル		プレーリードッグ	イタチアナグマ		タヌキ		ハクビシン		サル		鳥類		サル		
	報告数	累積	報告数	累積	報告数	累積	報告数	累積	報告数	累積	報告数	累積	報告数	累積	報告数	累積	報告数	累積
総数	-	-	-	-	-	-	-	-	-	-	-	-	-	-	-	-	-	3
北海道	-	-	-	-	-	-	-	-	-	-	-	-	-	-	-	-	-	-
青森県	-	-	-	-	-	-	-	-	-	-	-	-	-	-	-	-	-	-
岩手県	-	-	-	-	-	-	-	-	-	-	-	-	-	-	-	-	-	-
宮城県	-	-	-	-	-	-	-	-	-	-	-	-	-	-	-	-	-	-
秋田県	-	-	-	-	-	-	-	-	-	-	-	-	-	-	-	-	-	-
山形県	-	-	-	-	-	-	-	-	-	-	-	-	-	-	-	-	-	-
福島県	-	-	-	-	-	-	-	-	-	-	-	-	-	-	-	-	-	-
茨城県	-	-	-	-	-	-	-	-	-	-	-	-	-	-	-	-	-	3
栃木県	-	-	-	-	-	-	-	-	-	-	-	-	-	-	-	-	-	-
群馬県	-	-	-	-	-	-	-	-	-	-	-	-	-	-	-	-	-	-
埼玉県	-	-	-	-	-	-	-	-	-	-	-	-	-	-	-	-	-	-
千葉県	-	-	-	-	-	-	-	-	-	-	-	-	-	-	-	-	-	-
東京都	-	-	-	-	-	-	-	-	-	-	-	-	-	-	-	-	-	-
神奈川県	-	-	-	-	-	-	-	-	-	-	-	-	-	-	-	-	-	-
新潟県	-	-	-	-	-	-	-	-	-	-	-	-	-	-	-	-	-	-
富山県	-	-	-	-	-	-	-	-	-	-	-	-	-	-	-	-	-	-
石川県	-	-	-	-	-	-	-	-	-	-	-	-	-	-	-	-	-	-
福井県	-	-	-	-	-	-	-	-	-	-	-	-	-	-	-	-	-	-
山梨県	-	-	-	-	-	-	-	-	-	-	-	-	-	-	-	-	-	-
長野県	-	-	-	-	-	-	-	-	-	-	-	-	-	-	-	-	-	-
岐阜県	-	-	-	-	-	-	-	-	-	-	-	-	-	-	-	-	-	-
静岡県	-	-	-	-	-	-	-	-	-	-	-	-	-	-	-	-	-	-
愛知県	-	-	-	-	-	-	-	-	-	-	-	-	-	-	-	-	-	-
三重県	-	-	-	-	-	-	-	-	-	-	-	-	-	-	-	-	-	-
滋賀県	-	-	-	-	-	-	-	-	-	-	-	-	-	-	-	-	-	-
京都府	-	-	-	-	-	-	-	-	-	-	-	-	-	-	-	-	-	-
大阪府	-	-	-	-	-	-	-	-	-	-	-	-	-	-	-	-	-	-
兵庫県	-	-	-	-	-	-	-	-	-	-	-	-	-	-	-	-	-	-
奈良県	-	-	-	-	-	-	-	-	-	-	-	-	-	-	-	-	-	-
和歌山県	-	-	-	-	-	-	-	-	-	-	-	-	-	-	-	-	-	-
鳥取県	-	-	-	-	-	-	-	-	-	-	-	-	-	-	-	-	-	-
島根県	-	-	-	-	-	-	-	-	-	-	-	-	-	-	-	-	-	-
岡山県	-	-	-	-	-	-	-	-	-	-	-	-	-	-	-	-	-	-
広島県	-	-	-	-	-	-	-	-	-	-	-	-	-	-	-	-	-	-
山口県	-	-	-	-	-	-	-	-	-	-	-	-	-	-	-	-	-	-
徳島県	-	-	-	-	-	-	-	-	-	-	-	-	-	-	-	-	-	-
香川県	-	-	-	-	-	-	-	-	-	-	-	-	-	-	-	-	-	-
愛媛県	-	-	-	-	-	-	-	-	-	-	-	-	-	-	-	-	-	-
高知県	-	-	-	-	-	-	-	-	-	-	-	-	-	-	-	-	-	-
福岡県	-	-	-	-	-	-	-	-	-	-	-	-	-	-	-	-	-	-
佐賀県	-	-	-	-	-	-	-	-	-	-	-	-	-	-	-	-	-	-
長崎県	-	-	-	-	-	-	-	-	-	-	-	-	-	-	-	-	-	-
熊本県	-	-	-	-	-	-	-	-	-	-	-	-	-	-	-	-	-	-
大分県	-	-	-	-	-	-	-	-	-	-	-	-	-	-	-	-	-	-
宮崎県	-	-	-	-	-	-	-	-	-	-	-	-	-	-	-	-	-	-
鹿児島県	-	-	-	-	-	-	-	-	-	-	-	-	-	-	-	-	-	-
沖縄県	-	-	-	-	-	-	-	-	-	-	-	-	-	-	-	-	-	-

報告数・累積報告数，疾病・都道府県別 2013年37週

	ウエストナイル熱		エキノコックス症	
	鳥類		犬	
	報告数	累積	報告数	累積
総 数	-	-	-	-
北海道	-	-	-	-
青森県	-	-	-	-
岩手県	-	-	-	-
宮城県	-	-	-	-
秋田県	-	-	-	-
山形県	-	-	-	-
福島県	-	-	-	-
茨城県	-	-	-	-
栃木県	-	-	-	-
群馬県	-	-	-	-
埼玉県	-	-	-	-
千葉県	-	-	-	-
東京都	-	-	-	-
神奈川県	-	-	-	-
新潟県	-	-	-	-
富山県	-	-	-	-
石川県	-	-	-	-
福井県	-	-	-	-
山梨県	-	-	-	-
長野県	-	-	-	-
岐阜県	-	-	-	-
静岡県	-	-	-	-
愛知県	-	-	-	-
三重県	-	-	-	-
滋賀県	-	-	-	-
京都府	-	-	-	-
大阪府	-	-	-	-
兵庫県	-	-	-	-
奈良県	-	-	-	-
和歌山県	-	-	-	-
鳥取県	-	-	-	-
島根県	-	-	-	-
岡山県	-	-	-	-
広島県	-	-	-	-
山口県	-	-	-	-
徳島県	-	-	-	-
香川県	-	-	-	-
愛媛県	-	-	-	-
高知県	-	-	-	-
福岡県	-	-	-	-
佐賀県	-	-	-	-
長崎県	-	-	-	-
熊本県	-	-	-	-
大分県	-	-	-	-
宮崎県	-	-	-	-
鹿児島県	-	-	-	-
沖縄県	-	-	-	-

感染症週報 第15巻 第37号 2013年9月30日発行
 発行：国立感染症研究所
 厚生労働省健康局結核感染症課
 厚生労働省大臣官房統計情報部
 事務局：国立感染症研究所感染症疫学センター
 〒162-8640東京都新宿区戸山1-23-1
 T E L : 03-5285-1111
 F A X : 03-5285-1129
 U R L : <http://www.nih.go.jp/niid/ja/from-idsc.html>
 < 国立感染症研究所 感染症疫学センター >
<http://www.mhlw.go.jp/>
 < 厚生労働省 >
<http://www.forth.go.jp/>
 < 旅行者のための海外感染症情報(厚生労働省検疫所) >

本週報は、感染症新法に基づくものであり、全国の医療従事者、定点医療機関、保健所、保健所設置市、特別区、都道府県、地方衛生研究所、検疫所の皆様のご協力を得て、国立感染症研究所感染症疫学センターにおいて編集したものです。

また、本週報は速報性を重視しておりますので、今後調査などの結果に応じて、若干の変更が生じることがありますが、その場合には週報上にて訂正させていただきます。

「感染症の話」及び「読者のコーナー」の回答欄の内容に関する責は、それぞれの執筆者及び回答者に属しますが、内容に関するご質問、ご意見については事務局でお受けいたします。

なお、週報の内容について、学術的研究、あるいは公衆衛生活動にかかわる業務以外の目的においては、無断転載を禁じます。