

マークをクリックするとそのページを見ることができます



発生動向総覧
P.2-11

< 第15週 > 咽頭結膜熱の定点当たり報告数は増加した / その他最新動向

< 3月 > 性感染症・薬剤耐性菌感染症について



注目すべき感染症

< 今週は該当記事はありません >



病原体情報
P.12-15

風疹ウイルス 2012～2013年



速報

< 今週は該当記事はありません >



海外感染症情報
P.16-19

中国でインフルエンザA(H7N9)の患者が発生しました



感染症の話
P.20

< 今週はお休みです >



読者のコーナー
< 今週は該当記事はありません >



グラフ総覧(15週)
P.21-26



グラフ総覧(3月)
P.27-32



3月のデータ
P.33-35



15週のデータ
P.36-49



発生動向総覧

< 第15週コメント > 4月17日集計分

全数報告の感染症

注意: これは当該週に診断された報告症例の集計です。しかし、迅速に情報還元するために期日を決めて集計を行いますので、当該週に診断された症例の報告が集計の期日以降に届くこともあります。それらについては一部を除いて発生動向総覧では扱いませんが、翌週あるいはそれ以降に、巻末の表の累積数に加えられることになります。

感染経路、感染原因、感染地域については、確定あるいは推定として記載されていたものを示します。

1類感染症

報告なし

2類感染症

結核361例

3類感染症

細菌性赤痢3例 菌種: *S. sonnei*(D群)3例__感染地域: 神奈川県1例、国内(都道府県不明)1例、インドネシア1例

腸管出血性大腸菌感染症12例(有症者7例、うちHUS なし)
感染地域: 国内11例、ニュージーランド1例
国内の感染地域: 東京都2例、福岡県2例、青森県1例*、岐阜県1例、兵庫県1例、不明4例

* 第13週から報告されている焼肉店における食中毒(O157 VT1・VT2)

年齢群: 1歳(1例)、4歳(1例)、10代(3例)、20代(3例)、30代(2例)、60代(1例)、70代(1例)

血清型・毒素型: O157 VT1・VT2(6例)、O157 VT2(3例)、O26 VT1(2例)、O91 VT1(1例)

累積報告数: 188例(有症者128例、うちHUS 7例、死亡なし)

腸チフス1例 感染地域: インドネシア

パラチフス1例 感染地域: パキスタン

4類感染症

E型肝炎3例 感染地域: 東京都1例__感染源: 豚肉
感染地域: 熊本県1例__感染源: シカ刺身
感染地域: 国内(都道府県不明)1例__感染源: 不明

A型肝炎3例 感染地域: 富山県1例、国内(都道府県不明)1例、インドネシア1例

オウム病2例 感染地域: 香川県2例__感染源: インコ2例

重症熱性血小板減少症候群1例
感染地域: 佐賀県(2012年6月発症)
年齢群: 60代、死亡

デング熱2例 感染地域: インドネシア1例、タイ1例

ブルセラ症1例 感染地域: 京都府__感染源: 不明

レジオネラ症7例(肺炎型6例、ポンティアック型1例)
感染地域: 宮崎県2例、福島県1例、愛知県1例、滋賀県1例、兵庫県1例、韓国1例
年齢群: 50代(2例)、60代(2例)、80代(3例)

5類感染症

- アメーバ赤痢13例(腸管アメーバ症11例、腸管及び腸管外アメーバ症2例)
 感染地域: 茨城県2例、北海道1例、神奈川県1例、三重県1例、大阪府1例、愛媛県1例、福岡県1例、国内(都道府県不明)3例、タイ1例、国内・国外不明1例
 感染経路: 経口感染2例、性的接触6例(異性間4例、同性間1例、異性間・同性間不明1例)、不明5例
- ウイルス性肝炎3例 B型2例__感染経路: 性的接触2例(異性間1例、同性間1例)
 サイトメガロウイルス1例__感染経路: 不明
- 劇症型溶血性レンサ球菌感染症3例
 年齢群: 30代(1例)、40代(1例 . 死亡)、50代(1例)
- 後天性免疫不全症候群16例(AIDS 2例、無症候10例、その他4例)
 感染地域: 国内15例、国内(都道府県不明)台湾1例
 感染経路: 性的接触14例(異性間4例、同性間10例)、不明2例
- ジアルジア症2例 感染地域: 長野県1例、タイ1例
- 侵襲性インフルエンザ菌感染症1例(菌検出検体: 血液)
 年齢群: 90代 . 死亡
- 侵襲性髄膜炎菌感染症1例(菌検出検体: 血液・髄液)
 感染地域: 国内(都道府県不明)
 年齢群: 70代
- 侵襲性肺炎球菌感染症9例〔うち、髄膜炎1例、肺炎3例(重複なし)__菌検出検体: 血液8例、血液・髄液1例〕
 年齢群: 0歳(1例)、3歳(1例)、50代(1例)、60代(2例)、70代(3例)、80代(1例)
- 梅毒14例(早期顕症I期2例、早期顕症II期3例、晩期顕性1例、無症候8例)
- 風しん495例(検査診断例319例、臨床診断例176例)
 感染地域: 東京都102例、大阪府85例、神奈川県31例、兵庫県28例、埼玉県21例、千葉県17例、鹿児島県14例、京都府12例、静岡県9例、福岡県8例、広島県7例、愛知県6例、熊本県5例、茨城県4例、長野県3例、北海道2例、栃木県2例、群馬県2例、三重県2例、和歌山県2例、宮城県1例、山形県1例、福島県1例、石川県1例、山梨県1例、奈良県1例、島根県1例、徳島県1例、愛媛県1例、大分県1例、国内(都道府県不明)122例、米国1例
 年齢群: 0歳(1例)、1歳(9例)、2歳(1例)、3歳(2例)、4歳(2例)、5~9歳(7例)、10~14歳(12例)、15~19歳(29例)、20~24歳(64例)、25~29歳(85例)、30~34歳(65例)、35~39歳(79例)、40代(98例)、50代(35例)、60代(6例)
 累積報告数: 4,068例(検査診断例2,974例、臨床診断例1,094例)
- 麻しん13例〔麻しん(検査診断例4例、臨床診断例7例)、修飾麻しん2例〕
 感染地域: 埼玉県3例、神奈川県3例、兵庫県2例、東京都1例、愛知県1例、国内(都道府県不明)3例
 年齢群: 15~19歳(2例)、20~24歳(2例)、30~34歳(1例)、35~39歳(1例)、40代(5例)、50代(2例)

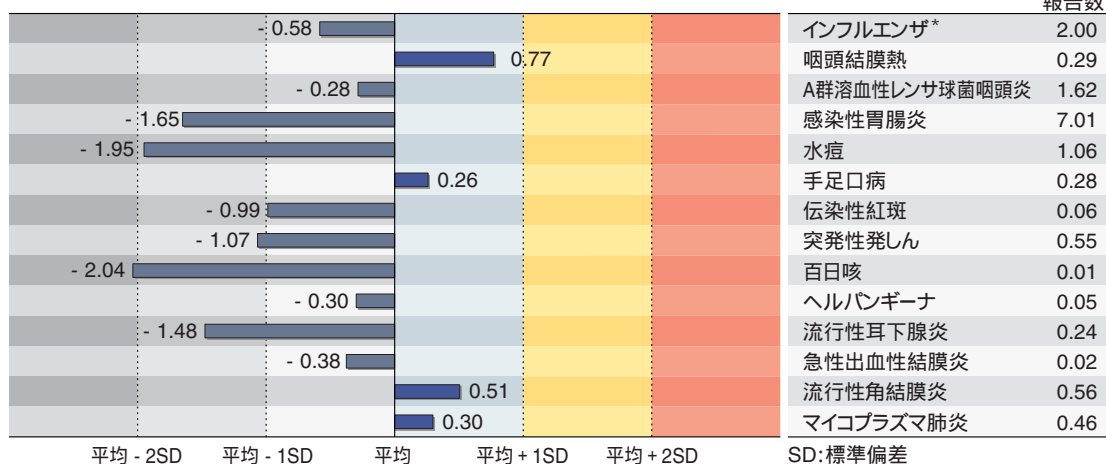
累積報告数: 103例(麻しん(検査診断例34例、臨床診断例45例)
修飾麻しん24例)

(補) 2012年第15週から2013年第14週までに診断されたものの報告遅れとして、腸チフス1例(感染地域: インド/ネパール/ベトナム/フィリピン)、E型肝炎1例(感染地域: 新潟県__感染源: 不明)、ウイルス性肝炎4例(B型肝炎4例__感染経路: 性的接触(異性間)3例、不明1例(死亡))、急性脳炎3例(インフルエンザウイルスA型1例__年齢群: 2歳 . 病原体不明2例__年齢群: 2歳(1例)、8歳(1例))、劇症型溶血性レンサ球菌感染症1例(70代 . 死亡) などの報告があった。

定点把握の対象となる5類感染症

全国の指定された医療機関(定点)から報告され、疾患により小児科定点(約3,000カ所)、インフルエンザ(小児科・内科)定点(約5,000カ所)、眼科定点(約600カ所)、基幹定点(約500カ所)に分かれています。また、定点当たり報告数は、報告数/定点医療機関数です。

定点把握疾患の報告の過去5年間の同時期との比較(第15週)



当該週と過去5年間の平均(過去5年間の前週、当該週、後週の合計15週の平均)との差をグラフ上に表現した。(*2009年のパンデミックの影響を受けています。)

インフルエンザ

定点当たり報告数は第5週以降減少が続いている。都道府県別では石川県(7.48)、岐阜県(5.66)、秋田県(5.05)が多い。

小児科定点報告疾患

RSウイルス感染症の報告数は607例と増加した。年齢別では1歳以下の報告数が全体の約82%を占めている。

咽頭結膜熱の定点当たり報告数は増加した。都道府県別では宮崎県(1.08)、福岡県(0.83)、山形県(0.63)が多い。

A群溶血性レンサ球菌咽頭炎の定点当たり報告数は増加した。都道府県別では鳥取県(4.53)、石川県(4.48)、富山県(4.00)が多い。

感染性胃腸炎の定点当たり報告数は増加した。都道府県別では大分県(14.58)、島根県(13.35)、長野県(10.33)が多い。

水痘の定点当たり報告数は2週連続で減少した。都道府県別では宮崎県(2.50)、大分県(2.25)、山口県(2.09)が多い。

手足口病の定点当たり報告数は2週連続で増加した。都道府県別では沖縄県(4.94)、島根県(2.52)、福岡県(1.90)が多い。

伝染性紅斑の定点当たり報告数は2週連続で増加した。都道府県別では富山県(0.72)、岩手県(0.23)、新潟県(0.22)が多い。

百日咳の定点当たり報告数は増加した。都道府県別では高知県(0.10)、大分県(0.06)、岡山県(0.04)が多い。

ヘルパンギーナの定点当たり報告数は第12週以降増加が続いている。都道府県別では長崎県(0.68)、沖縄県(0.24)、福岡県(0.20)が多い。

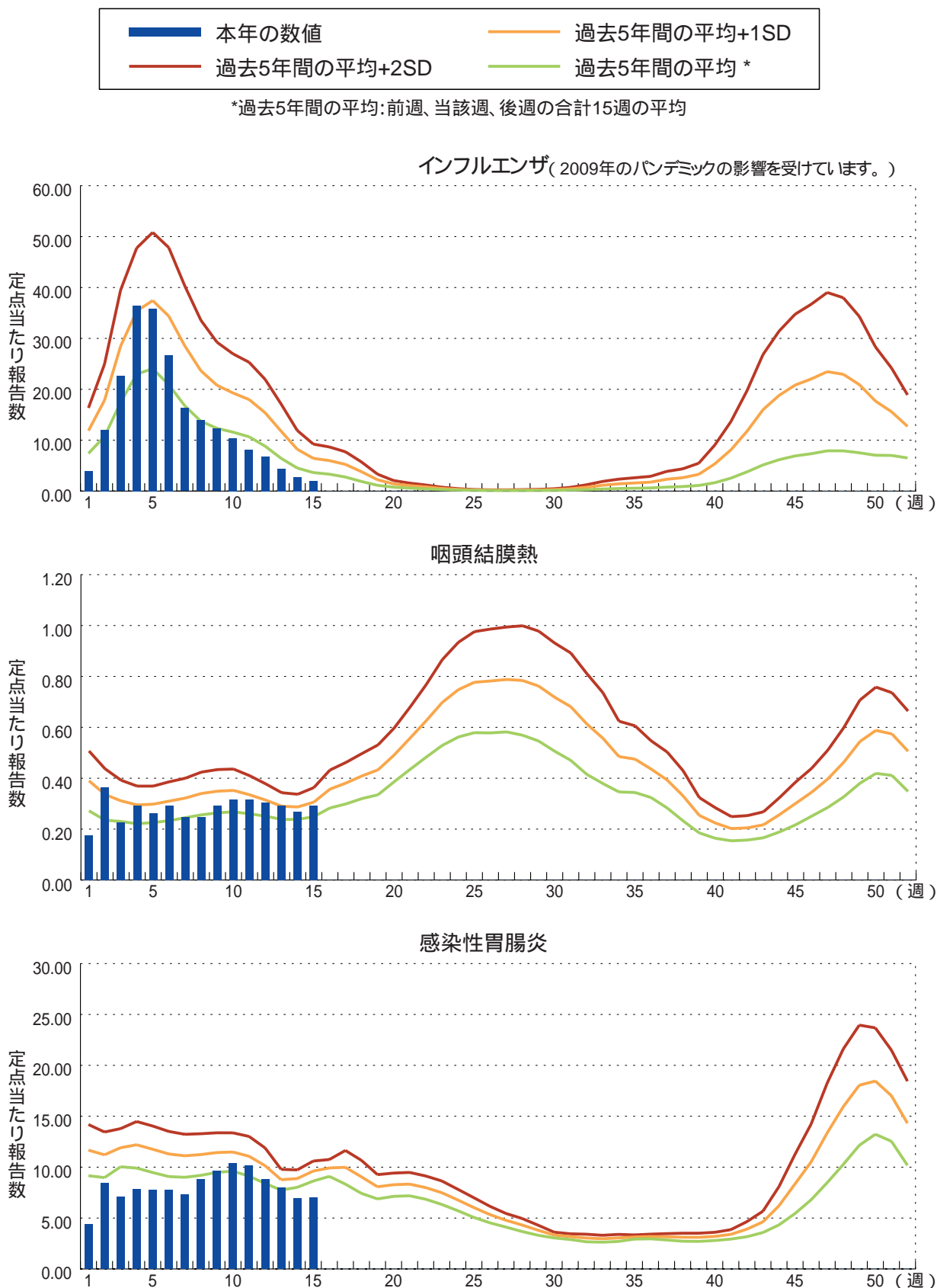
流行性耳下腺炎の定点当たり報告数は2週連続で減少した。都道府県別では福井県(1.27)、秋田県(0.89)、佐賀県(0.70)が多い。

基幹定点報告疾患

マイコプラズマ肺炎の定点当たり報告数は増加した。都道府県別では富山県(1.60)、埼玉県(1.40)、石川県(1.20)が多い。

図. 主要定点把握疾患の過去5年間との週別比較(2013年第15週)

青のバーで示す本年の定点当たり報告数が赤のラインを超えているときには、過去5年間の週と比較してかなり多いことを示す。



3月コメント

性感染症について(4月12日集計分)性感染症定点数 969

(産婦人科・産科・婦人科: 462、泌尿器科: 410、皮膚科: 85、性病科: 12)

月別推移

2013年3月の月別定点当たり患者報告数は、性器クラミジア感染症が2.09(男性1.01、女性1.08)、性器ヘルペスウイルス感染症が0.76(男性0.32、女性0.44)、尖圭コンジローマが0.46(男性0.28、女性0.18)、淋菌感染症が0.74(男性0.59、女性0.14)であった。対象4疾患の中では、男性では性器クラミジア感染症、次いで淋菌感染症が多く、女性では性器クラミジア感染症、次いで性器ヘルペスウイルス感染症が多かった(図1)。

前月に比べると、男性では、性器クラミジア感染症で増加、性器ヘルペスウイルス感染症で増加、尖圭コンジローマで増加、淋菌感染症で減少であった。女性では、性器クラミジア感染症で増加、性器ヘルペスウイルス感染症で増加、尖圭コンジローマで減少、淋菌感染症で減少した(27~30ページ「グラフ総覧」参照)。過去5年間の同時期と比較すると、男性では性器ヘルペスウイルス感染症がかなり多く、尖圭コンジローマがやや多かった。女性では性器ヘルペスウイルス感染症がやや多かった(図2)。

図1. 各性感染症が総報告数に占める割合(3月)

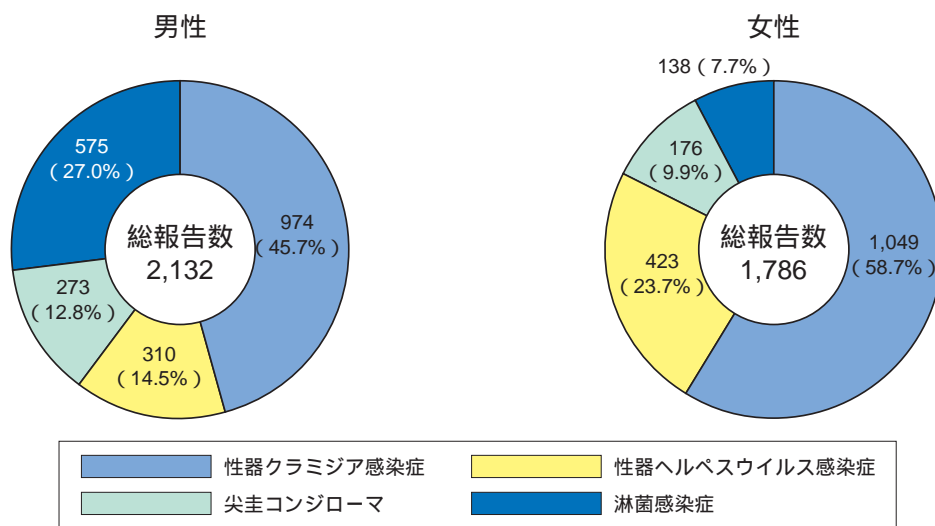
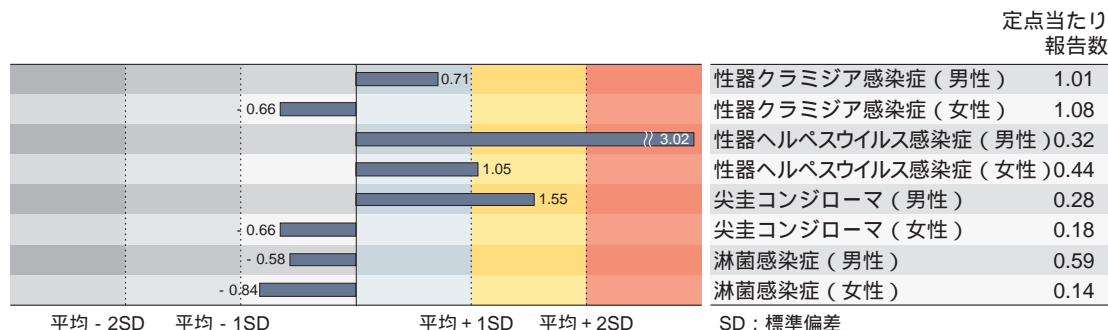


図2. 性感染症の定点当たり報告数の過去5年間の同時期との比較(3月)



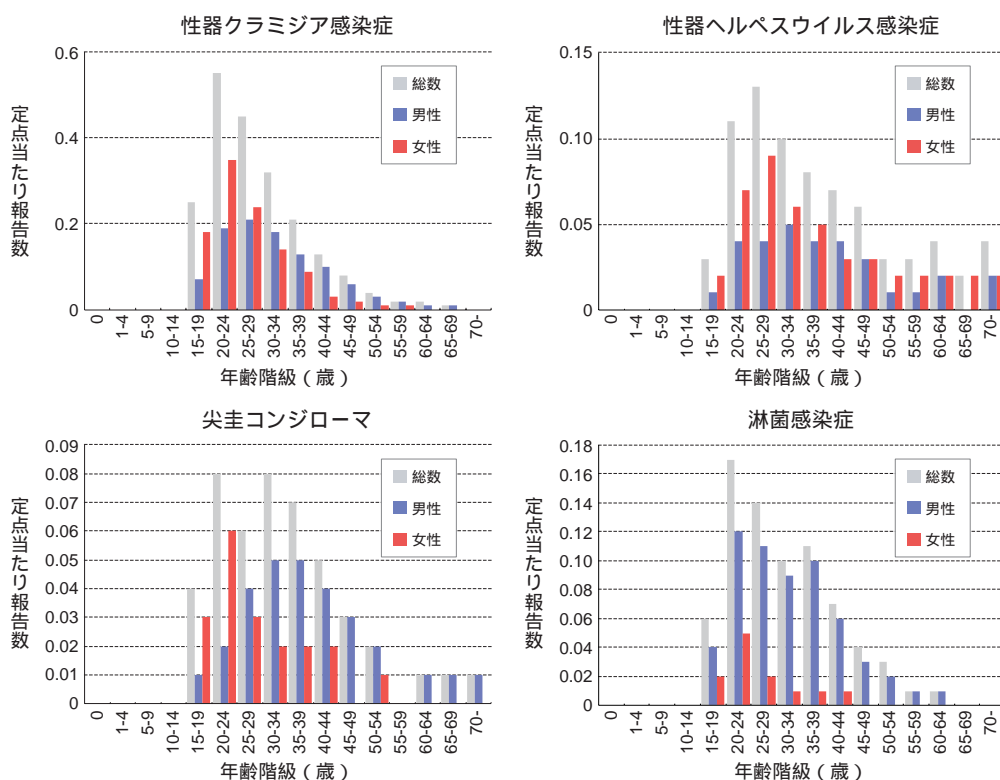
当該月と過去5年間の平均 (過去5年間の前月、当該月、後月の合計15月の平均) との差をグラフの上に表現した。

男女別・年齢群別

年齢群別(0歳、1～4歳、5～69歳は5歳毎、および70歳以上)でみた定点当たり報告数のピークは、男性では、性器クラミジア感染症は25～29歳の年齢群、性器ヘルペスウイルス感染症は30～34歳の年齢群、尖圭コンジローマは30～39歳の2つの年齢群、淋菌感染症は20～24歳の年齢群であった。女性では、性器クラミジア感染症は20～24歳の年齢群、性器ヘルペスウイルス感染症は25～29歳の年齢群、尖圭コンジローマは20～24歳の年齢群、淋菌感染症は20～24歳の年齢群であった(図3)。男女ともに4疾患すべてで15～19歳の年齢群の報告があり、男性、女性ともに性器クラミジア感染症と淋菌感染症でそれぞれ10～14歳の年齢群の報告があった。また、性器クラミジア感染症、尖圭コンジローマ、淋菌感染症の3疾患の報告は、男性では60代以上は僅かであり、女性では50代以上は僅かである。しかし、性器ヘルペスウイルス感染症は男女ともに、50代以降の報告も少なくない。届出基準では「明らかな再発例は除外する」と明示されているが、これらの報告の中には再発例が含まれている可能性がある。

年齢群毎にみた定点当たり報告数の男女の比較では、性器クラミジア感染症では15～29歳の3つの年齢群、性器ヘルペスウイルス感染症では15～39歳、50～59歳、65～69歳の8つの年齢群、尖圭コンジローマでは15～24歳の2つの年齢群という比較的低い年齢層を中心に女性が男性より多く、他の年齢群は同値あるいは男性が多かった。淋菌感染症ではすべての年齢群で男性が女性より多かった。ただし、性感染症定点は泌尿器科系、婦人科系および皮膚科系などの診療科から構成されており、男女の比較については各地域におけるそれらの比率等の影響を受ける可能性がある。

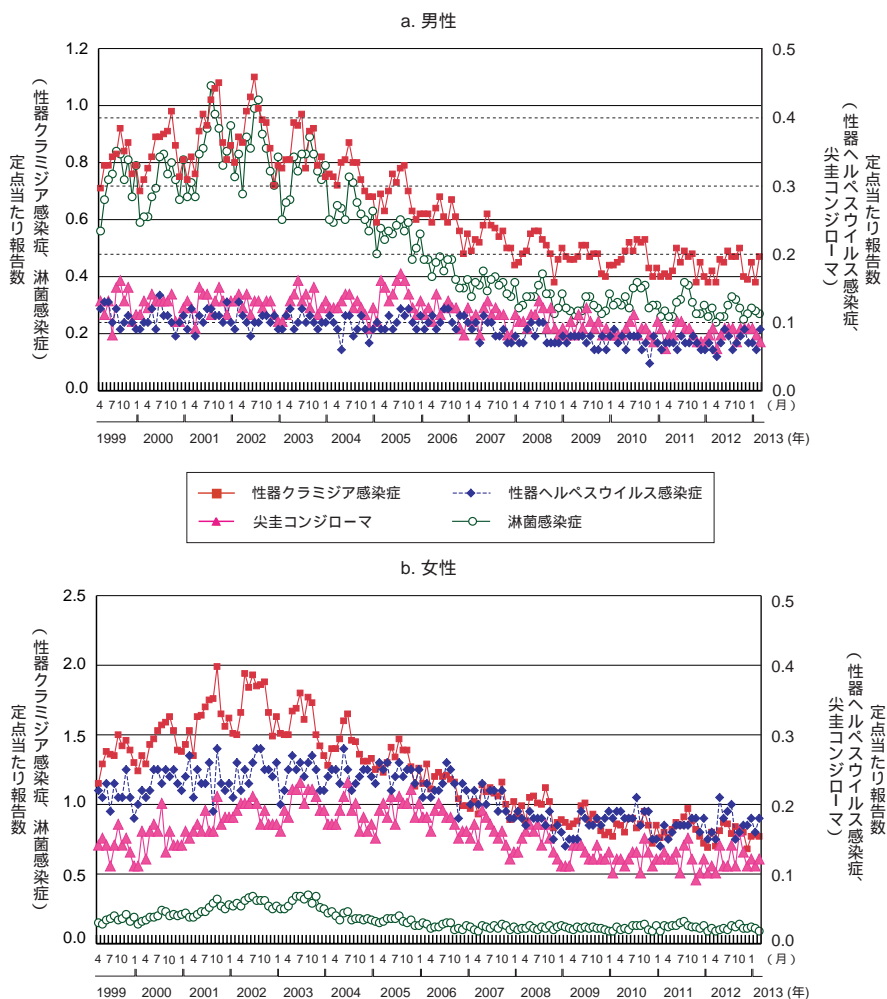
図3. 性感染症の性別・年齢群分布(3月)



若年層での推移

感染症法が施行された1999年4月以降について、若年層(15～29歳)における各疾患の定点当たり報告数を男女別・月別に図4に示した。性器クラミジア感染症は男女ともに2003年以降減少傾向がみられた後、男性では2009年以降、女性では2010年以降は減少が鈍化している。性器ヘルペスウイルス感染症は男性では2003年から減少傾向だが、2010年以降はほぼ横ばいである。女性では2006年以降減少傾向がみられた後、2009年以降は増減を繰り返し、ほぼ横ばいである。尖圭コンジローマは男性では2006年以降減少傾向がみられた後、2011年以降は減少が鈍化している。女性では2006年以降減少傾向がみられた後、2010年以降はほぼ横ばいである。淋菌感染症は男性では2003年以降減少傾向がみられた後、2009年以降はほぼ横ばいである。女性では2004年以降減少傾向がみられた後、2007年以降はほぼ横ばいである。前月との比較では、男性では性器クラミジア感染症で増加、性器ヘルペスウイルス感染症で増加、尖圭コンジローマで減少、淋菌感染症で減少であった。女性では性器クラミジア感染症で減少、性器ヘルペスウイルス感染症で増加、尖圭コンジローマで増加、淋菌感染症で減少であった。

図4. 若年層における性感染症の年別・月別推移 (15～29歳、1999年4月～2013年3月)



薬剤耐性菌感染症について(4月12日集計分)

2013年3月の基幹定点総数: 470

定点当たり報告数

メチシリン耐性黄色ブドウ球菌(MRSA)感染症

3.37(前月3.37、前年同月4.10)

定点当たりの報告数は、例年年間を通じてほぼ一定である。今月は前月と比較し横ばいで、過去10年間の同月との比較では最も少なかった。

ペニシリン耐性肺炎球菌(PRSP)感染症

0.43(前月0.46、前年同月0.60)

定点当たりの報告数は、2011年までは春から初夏(4～6月)と冬(11、12月)に多く、夏(7～9月)に少なく推移していたが、2012年は年間を通じて報告数が少なく、季節性の変動が明確でなかった。今月は前月より減少し、過去10年間の同月との比較では最も少なかった。

薬剤耐性緑膿菌(MDRP)感染症

0.03(前月0.05、前年同月0.11)

定点当たりの報告数は、例年後半が前半に比して多い傾向があったが、2012年は年間を通じてほぼ一定であった。今月は前月より減少し、過去10年間の同月との比較では最も少なかった。

薬剤耐性アシネトバクター(MDRA)感染症

-(前月-、前年同月-)

定点当たりの報告数は、報告数が極めて少ないため傾向の把握が困難である。今月は報告が無かった。

報告数の年齢分布

MRSA感染症...高齢者に多く、70歳以上が全体の67%を占めている(図1)。
 PRSP感染症...小児と高齢者に多い。5歳未満が全体の41%を占める一方、70歳以上が全体の33%を占めている(図2)。
 MDRP感染症...高齢者に多く、70歳以上が全体の67%を占めている(図3)。
 MDRA感染症...今月は報告が無かった(図4)。

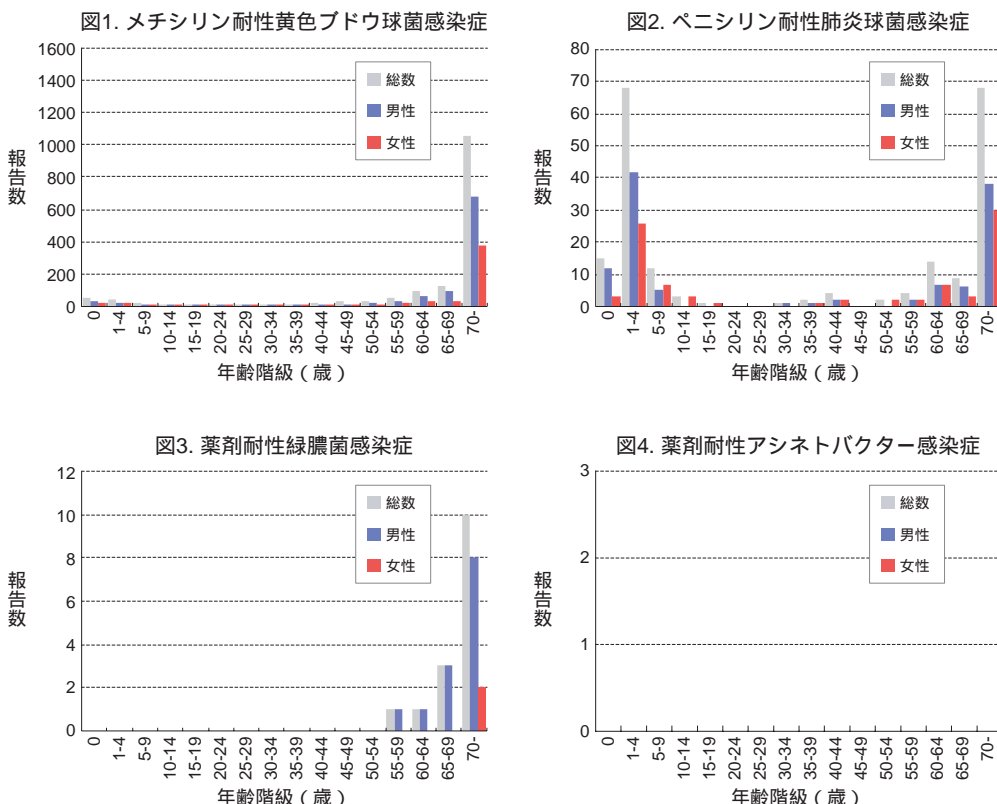
報告数の男女比(女性を1として算出した男女比)

MRSA感染症...男 : 女=1.8 : 1
 PRSP感染症...男 : 女=1.3 : 1
 MDRP感染症...男 : 女=6.5 : 1
 MDRA感染症...今月は報告が無かった。

都道府県別定点当たり報告数

MRSA感染症...定点当たりの報告数は愛知県(7.00) 新潟県(6.77) 山口県(6.56)が多い。
 PRSP感染症...定点当たりの報告数は栃木県(1.71) 山口県(1.44) 千葉県(1.33)が多い。
 MDRP感染症...報告総数が15例にとどまるため、都道府県別定点当たり報告数の評価は困難である。
 MDRA感染症...今月は報告が無かった。

薬剤耐性菌感染症について(3月)





病原体情報

* グラフはIASRホームページ(<http://www.nih.go.jp/niid/ja/iasr.html>)からの引用です。

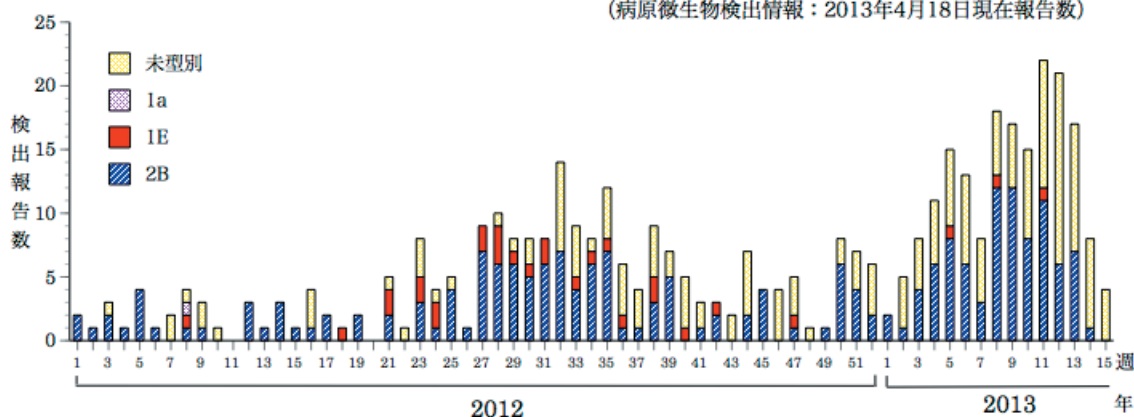
国立感染症研究所・感染症疫学センターには各都道府県市の地方衛生研究所(地研)から「病原体個票」と「集団発生病原体票」が報告されています。これには感染症発生動向調査の定点およびその他の医療機関、保健所等で採取された検体から検出された病原体の情報が含まれています。週別の報告数は、病原体が分離・検出された検体の採取日による週ごとの報告数です。地域別の報告数は、その地域に所在する地研からの総報告数を都道府県別に示しています。

(2013年4月18日現在報告分)

風疹ウイルス 2012～2013年

週別風疹ウイルス分離・検出報告数、2012年第1週～2013年第15週

(病原微生物検出情報：2013年4月18日現在報告数)



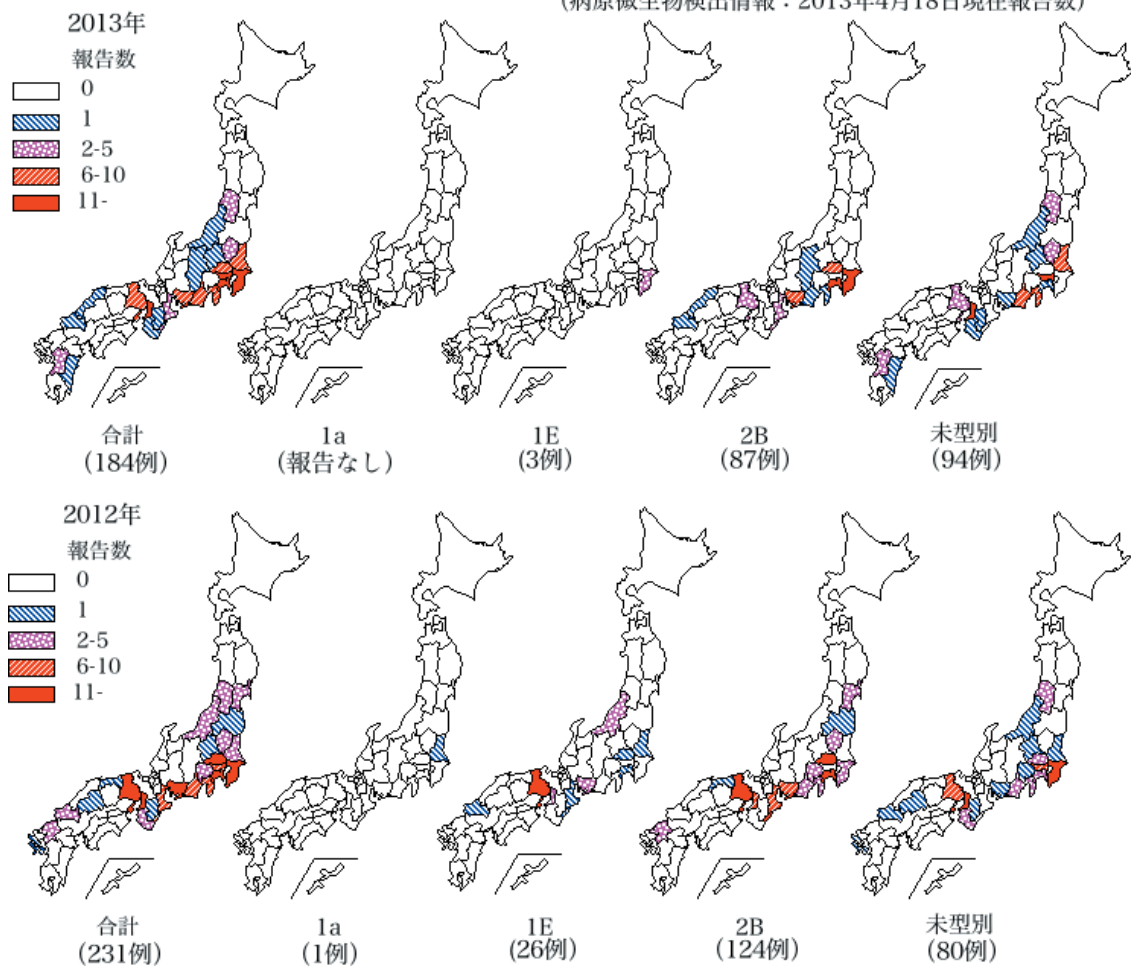
* 各都道府県市の地方衛生研究所からの分離/検出報告を図に示した



2012年第21週/5月以降、風疹ウイルスの分離・検出報告数が増加し、2013年以降さらに増加している。

都道府県別風疹ウイルス分離・検出報告状況、2012年&2013年

(病原微生物検出情報：2013年4月18日現在報告数)



*各都道府県市の地方衛生研究所からの分離/検出報告を図に示した

IASR

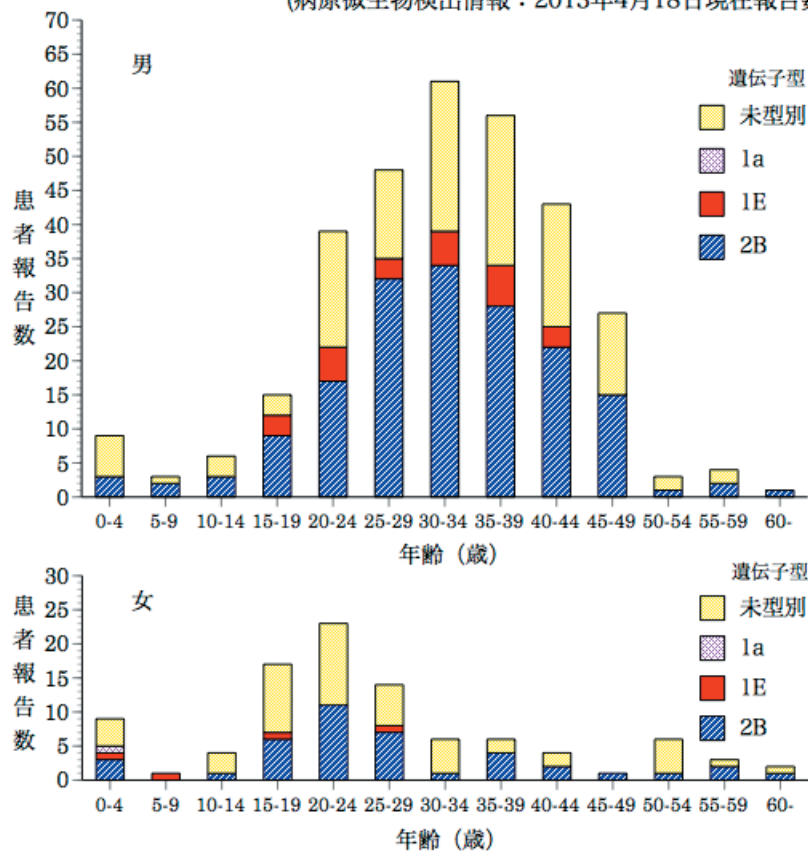
Infectious Agents Surveillance Report

2012年(第1週～第52週)は兵庫県54件、神奈川県34件、大阪府32件、千葉県26件、埼玉県18件、愛知県12件、東京都10件、三重県9件、静岡県7件など24都府県から231件の風疹ウイルスの分離・検出が報告されている。遺伝子型別まで実施された151件では、2B型が124件と最も多く、1E型が26件で、1a型(ワクチンタイプ)1件はMRワクチン接種者から検出されている。

2013年は第1週～第15週までに神奈川県36件、千葉県、大阪府各32件、東京都19件、茨城県、静岡県各9件、兵庫県8件、愛知県7件など21都府県から184件報告されている。遺伝子型別まで実施された90件では、2B型が87件、1E型が3件報告されている。

麻疹疑い例の検査診断で、麻疹ウイルスが検出されず、風疹ウイルスが検出された例も多く含まれている。また、急性脳炎患者1例(2B型)〔IASR 33: 305-308, 2012〕と先天性風疹症候群(CRS)患児5例(2B型3例、遺伝子型不明2例)からの検出も報告されている。また、タイから帰国後に風疹を発病した患者1例(2B型)からの検出も報告されている。

風疹ウイルス分離・検出例の性別年齢分布, 2012年第1週～2013年第15週
(病原微生物検出情報: 2013年4月18日現在報告数)



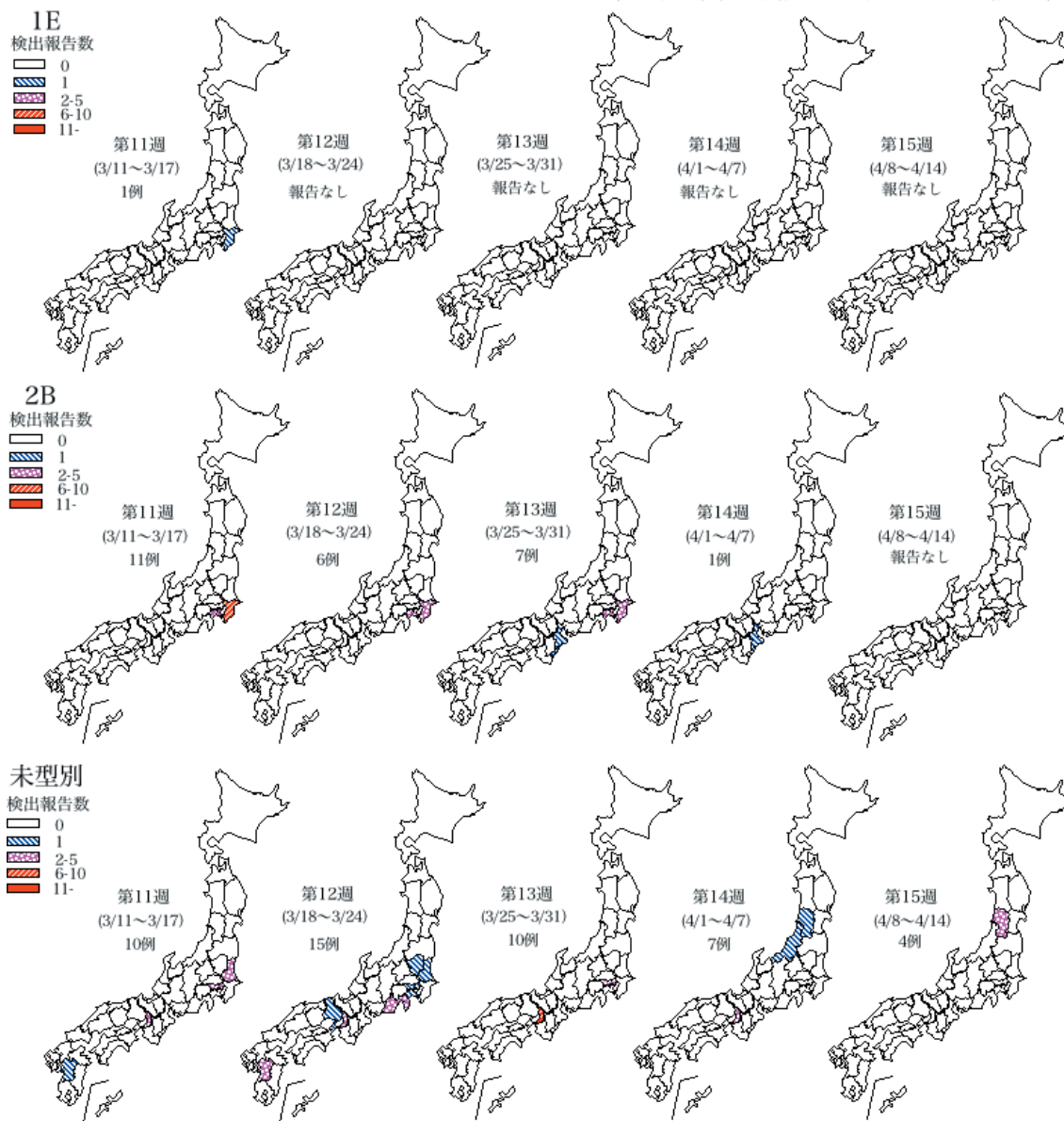
* 各都道府県市の地方衛生研究所からの分離/検出報告を図に示した



風疹ウイルスの分離・検出例は男性が多く、特に30代を中心に20～40代男性が多い。女性では15～29歳が多い。

週別都道府県別風疹ウイルス分離・検出報告状況、2013年第11週～第15週

(病原微生物検出情報：2013年4月18日現在報告数)



* 各都道府県市の地方衛生研究所からの分離/検出報告を検体採取週別に図に示した



2013年第11週～第15週の5週間では、1E型が千葉県から1件、2B型が3県から25件(千葉県12件、神奈川県11件、三重県2件)、遺伝子型未型別が10都府県から46件(大阪府21件、東京都6件、山形県5件、茨城県4件など)報告されている。

風疹ウイルス分離・検出速報は <http://www.nih.go.jp/niid/ja/iasr-rubella.html> を参照ください。



海外感染症情報

*関連の情報やさらに詳しい情報については、FORTHホームページ(<http://www.forth.go.jp/>)をご覧ください。

中国でインフルエンザA(H7N9)の患者が発生しました(更新13)

2013年4月16日 WHO(GAR)

4月16日付で公表された世界保健機関(WHO)の情報によりますと、中国の国家衛生・計画出産委員会は同日、インフルエンザA(H7N9)に感染した患者が新たに3人発生したとWHOに報告しました。新たに報告された患者は、江蘇省で1人、浙江省で1人、安徽省で1人です。

患者は下記の通りです。

- ・4月6日に発症した江蘇省の60歳の男性
- ・4月3日に発症した浙江省の68歳の女性
- ・4月10日に発症した安徽省の60歳の男性

また、以前に江蘇省で報告された患者1人が死亡しました。

これまでに、中国でインフルエンザA(H7N9)に感染したと確定された患者は63人で、このうち14人が死亡しました。確定患者の濃厚接触者として1,000人以上が経過観察されています。

感染源やウイルスの保有宿主についての調査が進められています。感染源が確認されるまでは、今後も中国でこのウイルスに感染した患者が出ると予想されます。現時点では、人から人に感染が続いているという根拠はありません。

WHOは、この事例に関して入国時の特別なスクリーニングおよび渡航や貿易を制限することを推奨していません。

中国でインフルエンザA(H7N9)の患者が発生しました(更新14)

2013年4月17日 WHO(GAR)

4月17日付で公表された世界保健機関(WHO)の情報によりますと、中国の国家衛生・計画出産委員会は同日、インフルエンザA(H7N9)に感染した患者が新たに19人発生したとWHOに報告しました。新たに報告された患者は、浙江省で9人、上海市で7人、江蘇省で3人です。

また、以前に報告された患者3人が死亡しました。

これまでに、中国でインフルエンザA(H7N9)に感染したと確定された患者は82人で、このうち17人が死亡しました。確定患者の濃厚接触者として1,000人以上が経過観察されています。

感染源やウイルスの保有宿主についての調査が進められています。感染源が確認されるまでは、今後も中国でこのウイルスに感染した患者が出ると予想されます。現時点では、人から人に感染が続いているという根拠はありません。

WHOは、この事例に関して入国時の特別なスクリーニングおよび渡航や貿易を制限することを推奨していません。

中国でインフルエンザA(H7N9)の患者が発生しました(更新15)

2013年4月18日 WHO(GAR)

4月18日付で公表された世界保健機関(WHO)の情報によりますと、中国の国家衛生・計画出産委員会は同日、インフルエンザA(H7N9)に感染した患者が新たに5人発生したとWHOに報告しました。新たに報告された患者は、江蘇省で1人、浙江省で2人、河南省で1人、上海市で1人です。新たな死亡者は報告されていません。

これまでに、中国でインフルエンザA(H7N9)に感染したと確定された患者は87人で、このうち

17人が死亡しました。患者は、安徽省で3人(このうち1人が死亡)、河南省で3人(死亡者はなし)、江蘇省で21人(このうち3人が死亡)、浙江省で27人(このうち2人が死亡)、北京市で1人(死亡者はなし)、上海市で32人(このうち11人が死亡)が報告されています。

感染源やウイルスの保有宿主についての調査が進められています。感染源が確認されるまでは、今後も中国でこのウイルスに感染した患者が出ると予想されます。現時点では、人から人に感染が続いているという根拠はありません。WHOは、この事例に関して入国時の特別なスクリーニングおよび渡航や貿易を制限することを推奨していません。

中国でインフルエンザA(H7N9)の患者が発生しました(更新16)

2013年4月19日 WHO(GAR)

4月19日付で公表された世界保健機関(WHO)の情報によりますと、中国の国家衛生・計画出産委員会は同日、インフルエンザA(H7N9)に感染した患者が新たに4人発生したとWHOに報告しました。新たに報告された患者は、江蘇省で1人、浙江省で3人です。新たな死亡者は報告されていません。

4人の患者の詳細は、以下の通りです。

- ・ 江蘇省の54歳の男性。4月9日に発症し、4月15日に入院しました。現在、重篤な状態です。4月17日に感染が確定しました。
- ・ 浙江省の43歳の男性(無職)。4月12日に発症し、4月15日に入院しました。4月18日に感染が確定しました。
- ・ 浙江省の48歳の男性。4月11日に発症し、4月17日に入院しました。4月19日に感染が確定しました。
- ・ 浙江省の66歳の女性。家きんとの接触歴があり、4月10日に発症しました。4月17日に入院し、4月19日に感染が確定しました。

これまでに、中国でインフルエンザA(H7N9)に感染したと確定された患者は91人で、このうち17人が死亡しました。患者は、安徽省で3人(このうち1人が死亡)、河南省で3人(死亡者はなし)、江蘇省で22人(このうち3人が死亡)、浙江省で30人(このうち2人が死亡)、北京市で1人(死亡者はなし)、上海市で32人(このうち11人が死亡)が報告されています。

現時点では、人から人に感染が続いているという根拠はありません。

WHOは、この事例に関して入国時の特別なスクリーニングおよび渡航や貿易を制限することを推奨していません。

WHOは、国家衛生・計画出産委員会の招聘で、この疾患の予防と感染拡大を防止するために、中国でインフルエンザA(H7N9)の患者が発生している地域を調査する専門家チームを招集しました。

中国でインフルエンザA(H7N9)の患者が発生しました(更新17)

2013年4月20日 WHO(GAR)

4月20日付で公表された世界保健機関(WHO)の情報によりますと、中国の国家衛生・計画出産委員会は同日、インフルエンザA(H7N9)に感染した患者が新たに5人発生したとWHOに報告しました。新たに報告された患者は、浙江省で3人、上海市で1人、江蘇省で1人です。

患者は、以下の通りです。

- ・ 4月13日に発症した上海市の75歳の男性
- ・ 4月7日に発症した江蘇省の43歳の男性
- ・ 4月11日に発症した浙江省の56歳の男性
- ・ 4月14日に発症した浙江省の35歳の男性
- ・ 3月30日に発症した浙江省の37歳の男性

また、以前に浙江省で報告された患者1人が死亡しました。

これまでに、中国でインフルエンザA(H7N9)に感染したと確定された患者は96人で、このうち18人が死亡しました。確定患者の濃厚接触者は経過観察されています。現在、69人の患者が入院中で、9人の患者が退院しました。

中国当局は、疫学調査と分析の強化や公衆リスクコミュニケーションと情報の発信を含む、この疾患の予防と感染拡大防止対策を続けています。

感染源やウイルスの保有宿主についての調査が進められています。感染源が確認されるまでは、今後も中国でこのウイルスに感染した患者が発生すると予想されます。現時点では、人から人に感染が続いているという根拠はありません。

WHOは、この事例に関して入国時の特別なスクリーニングおよび渡航や貿易を制限することを推奨していません。

WHOは、国家衛生・計画出産委員会の招聘で、この疾患の予防と感染拡大を防止するために、中国でインフルエンザA(H7N9)の患者が発生している地域を調査する専門家チームを招集しました。

中国でインフルエンザA(H7N9)の患者が発生しました(更新18)

2013年4月21日 WHO(GAR)

4月21日付で公表された世界保健機関(WHO)の情報によりますと、中国の国家衛生・計画出産委員会は同日、インフルエンザA(H7N9)に感染した患者が新たに6人発生し、上海市で1人が死亡したとWHOに報告しました。新たに報告された患者は、浙江省で5人、上海市で1人です。

患者は、以下の通りです。

- ・ 4月13日に発症した上海市の68歳の男性
- ・ 4月12日に発症した浙江省の68歳の女性
- ・ 4月8日に発症した浙江省の76歳の男性
- ・ 4月12日に発症した浙江省の81歳の男性
- ・ 4月16日に発症した浙江省の58歳の男性
- ・ 4月13日に発症した浙江省の79歳の女性

また、以前に浙江省で報告された患者1人が死亡しました。

これまでに、中国でインフルエンザA(H7N9)に感染したと確定された患者は102人で、このうち20人が死亡しました。確定患者の濃厚接触者は経過観察されています。現在、70人の患者が入院中で、12人の患者が退院しました。

中国当局は、この疾患の予防と感染拡大防止対策を続けています。

感染源やウイルスの保有宿主についての調査が進められています。感染源が確認されるまでは、今後も中国でこのウイルスに感染した患者が発生すると予想されます。現時点では、人から人に感染が続いているという根拠はありません。

WHOは、この事例に関して入国時の特別なスクリーニングおよび渡航や貿易を制限すること

を推奨していません。

WHOは、国家衛生・計画出産委員会の招聘で、この疾患の予防と感染拡大を防止するために、中国でインフルエンザA(H7N9)の患者が発生している地域を調査する専門家チームを招集しました。

中国でインフルエンザA(H7N9)の患者が発生しました(更新19)

2013年4月22日 WHO(GAR)

4月22日付で公表された世界保健機関(WHO)の情報によりますと、中国の国家衛生・計画出産委員会は同日、インフルエンザA(H7N9)に感染した患者が新たに2人発生したとWHOに報告しました。

2人の患者は浙江省で報告されました。4月16日に発症した54歳の女性と、4月14日に発生した32歳の男性です。

また、以前に浙江省で報告された患者1人が死亡しました。

これまでに、中国でインフルエンザA(H7N9)に感染したと確定された患者は104人で、このうち21人が死亡しました。確定患者の濃厚接触者は経過観察されています。

中国当局は、この疾患の予防と感染拡大防止対策を続けています。

感染源やウイルスの保有宿主についての調査が進められています。感染源が確認されるまでは、今後も中国でこのウイルスに感染した患者が発生すると予想されます。現時点では、人から人に感染が続いているという根拠はありません。

WHOは、この事例に関して入国時の特別なスクリーニングおよび渡航や貿易を制限することを推奨していません。

WHOは、国家衛生・計画出産委員会の招聘で、この疾患の予防と感染拡大を防止するために、中国でインフルエンザA(H7N9)の患者が発生している地域を調査する専門家チームを招集しました。



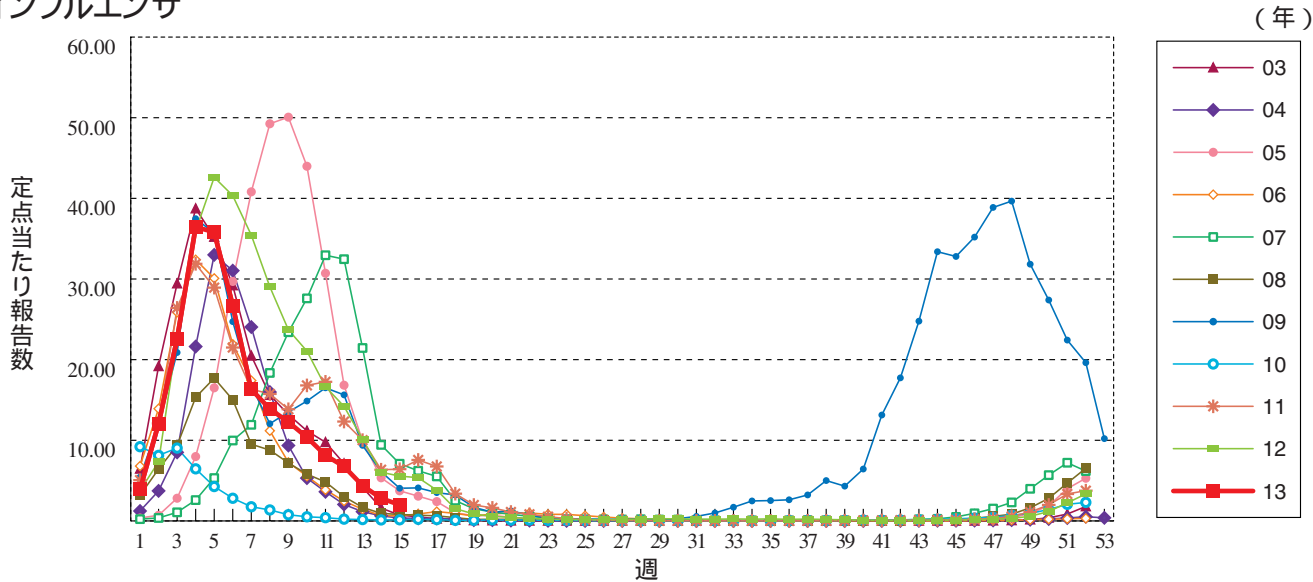
感染症の話

今週はお休みさせていただきます。
「感染症の話」過去の掲載分については
<http://www.nih.go.jp/niid/ja/encyclopedia.html>
でご覧いただけます。

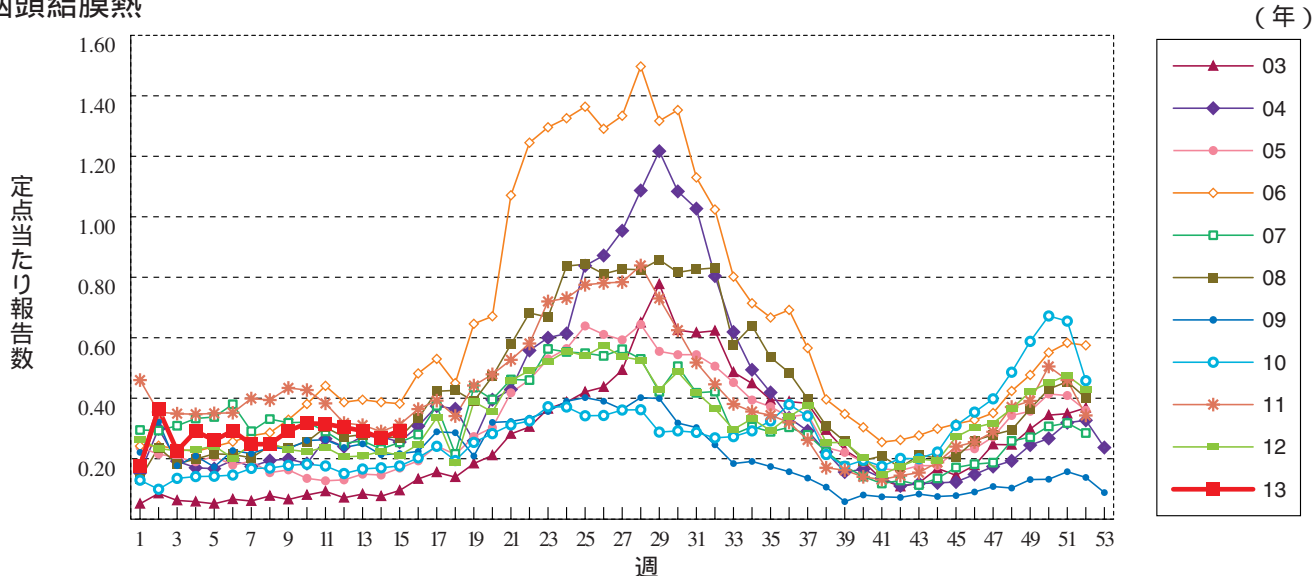


グラフ総覧(15週)

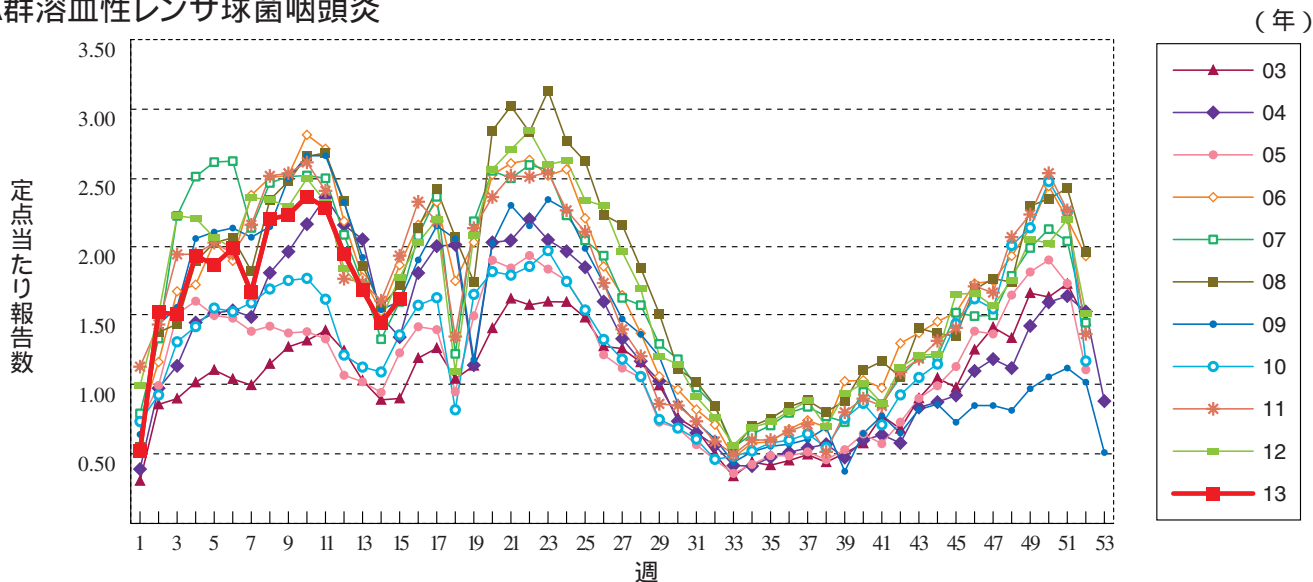
インフルエンザ



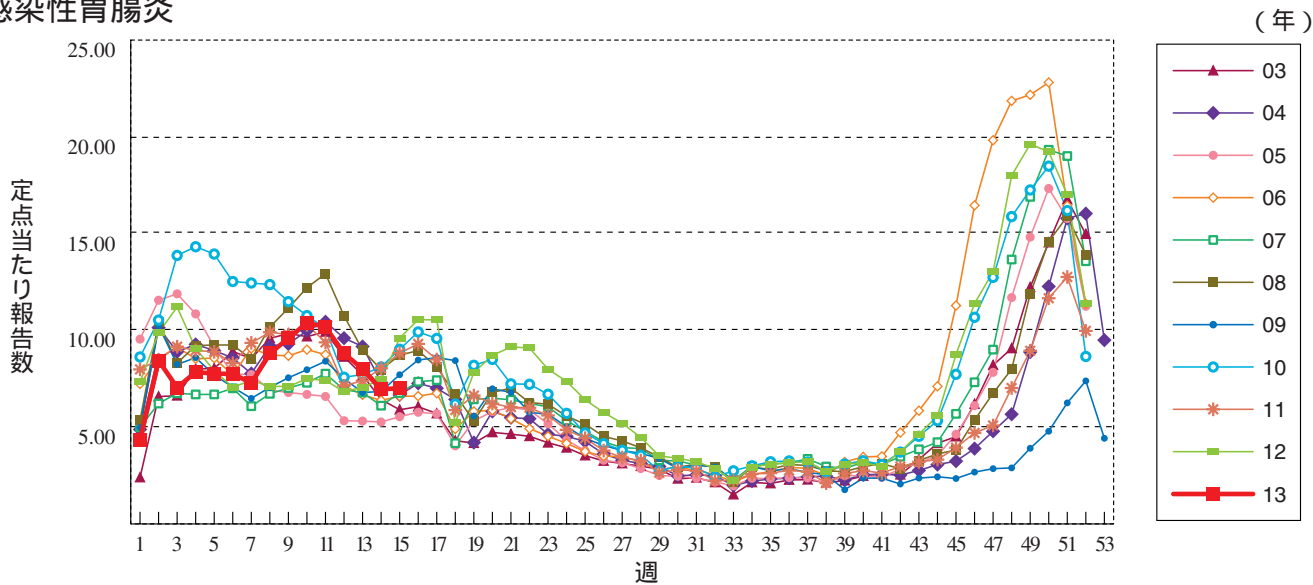
咽頭結膜熱



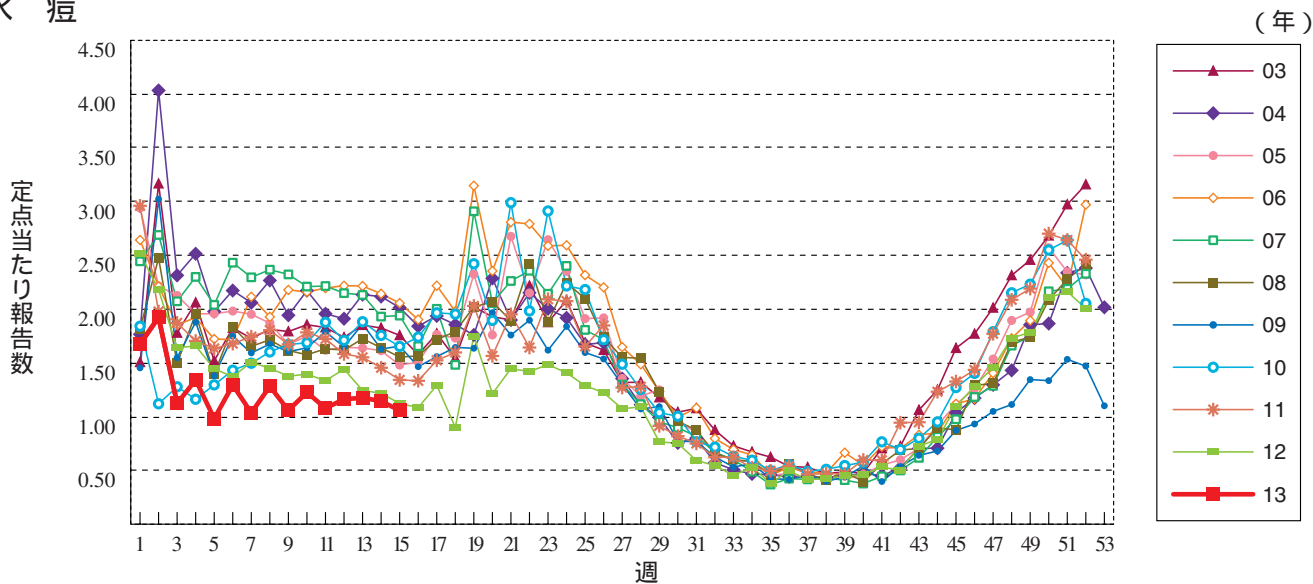
A群溶血性レンサ球菌咽頭炎



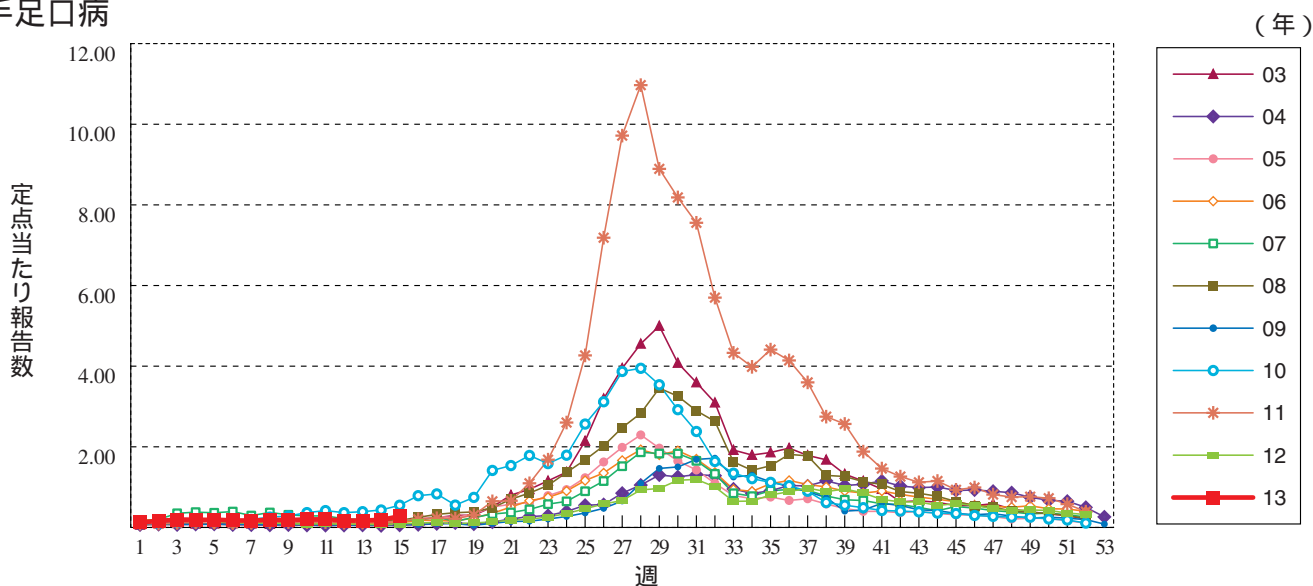
感染性胃腸炎



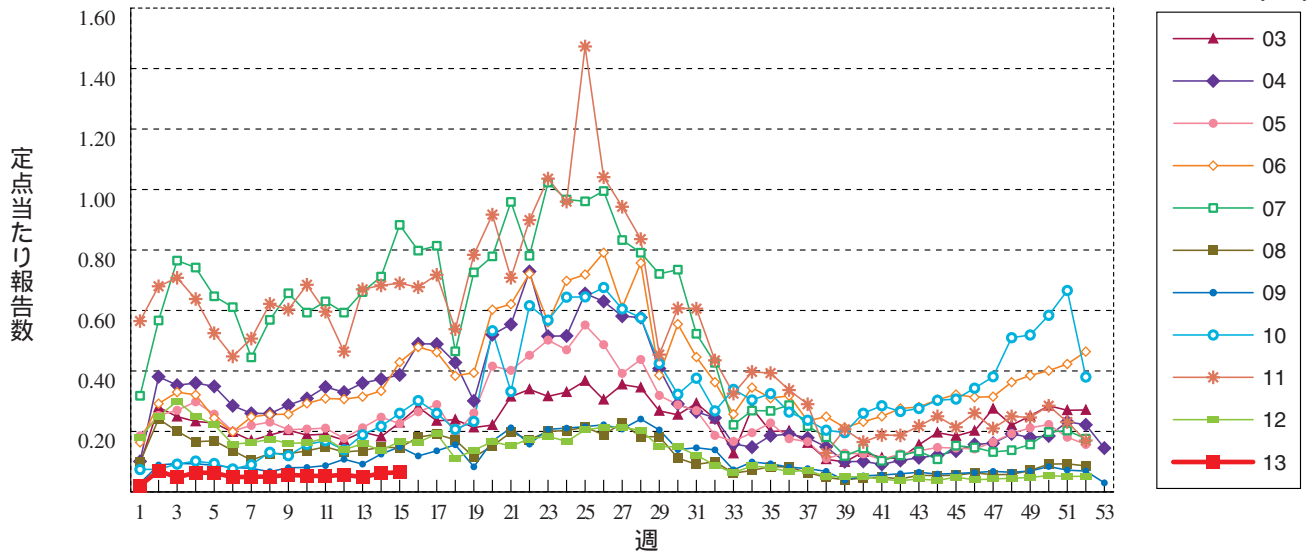
水痘



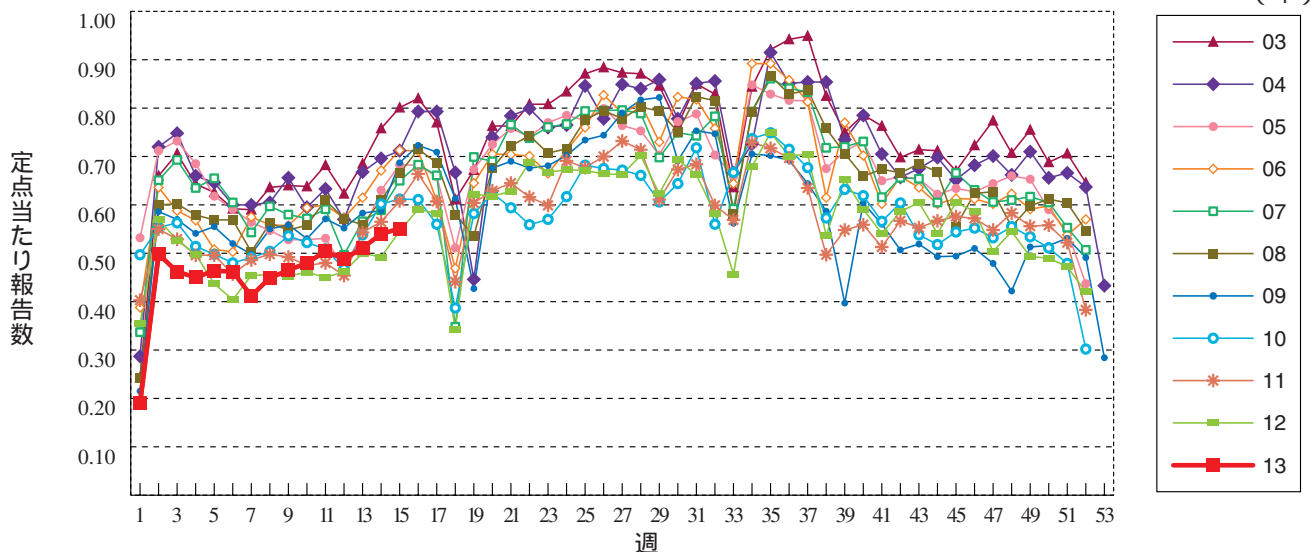
手足口病



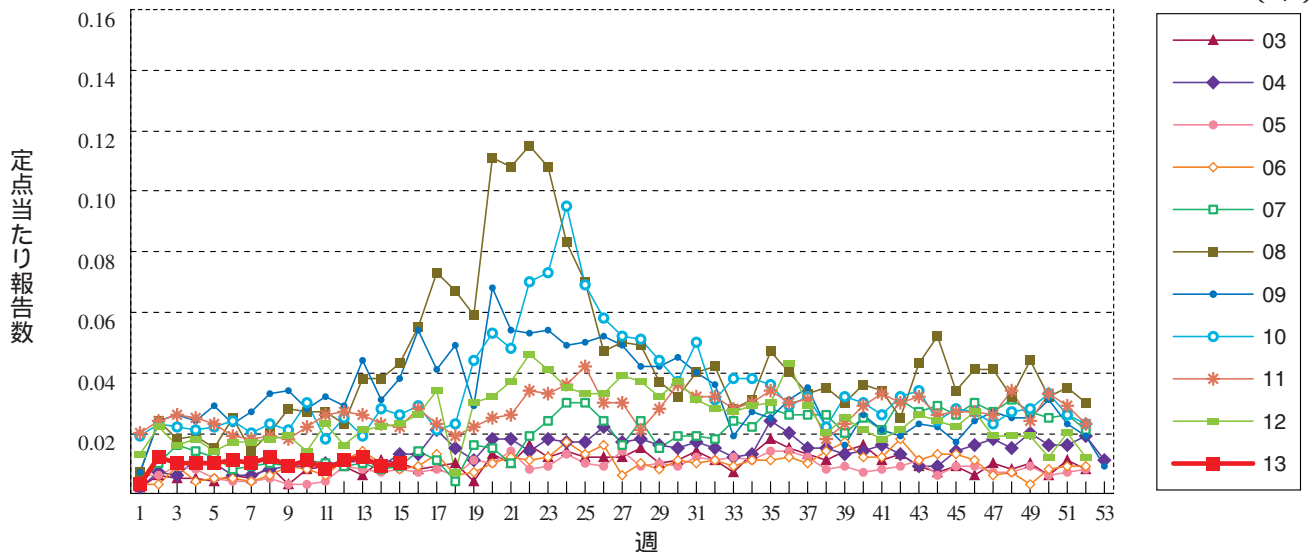
伝染性紅斑



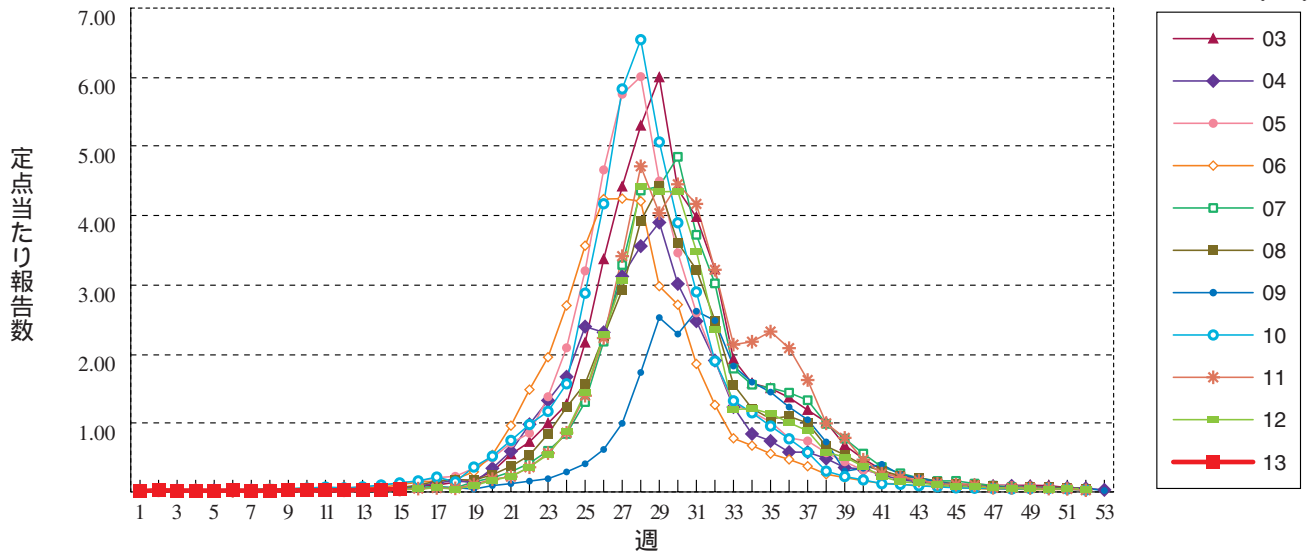
突発性発しん



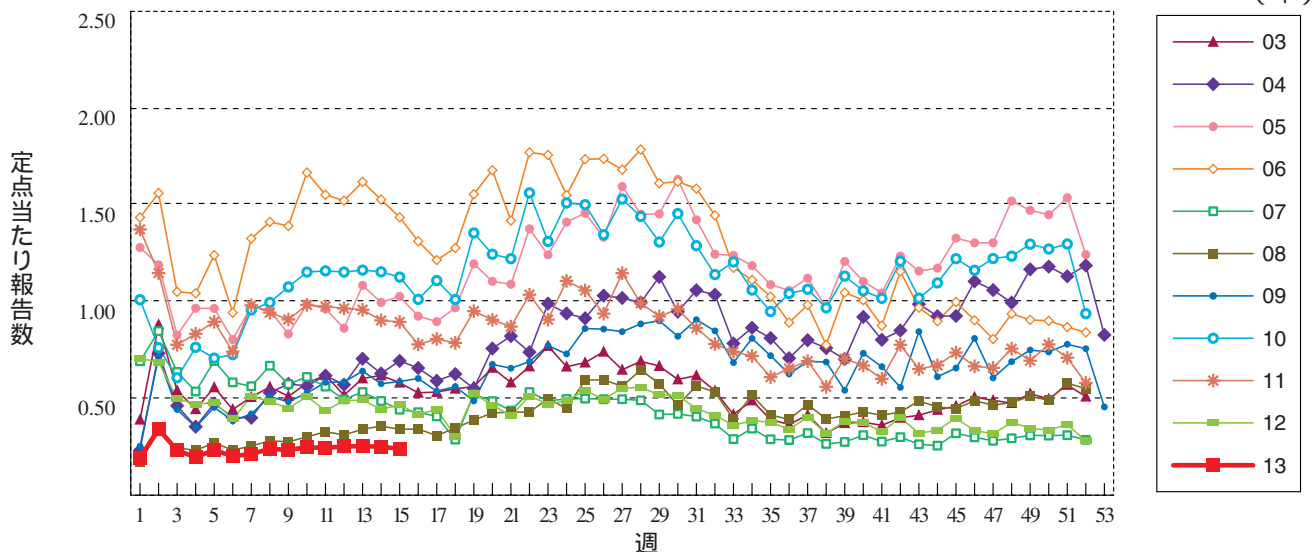
百日咳



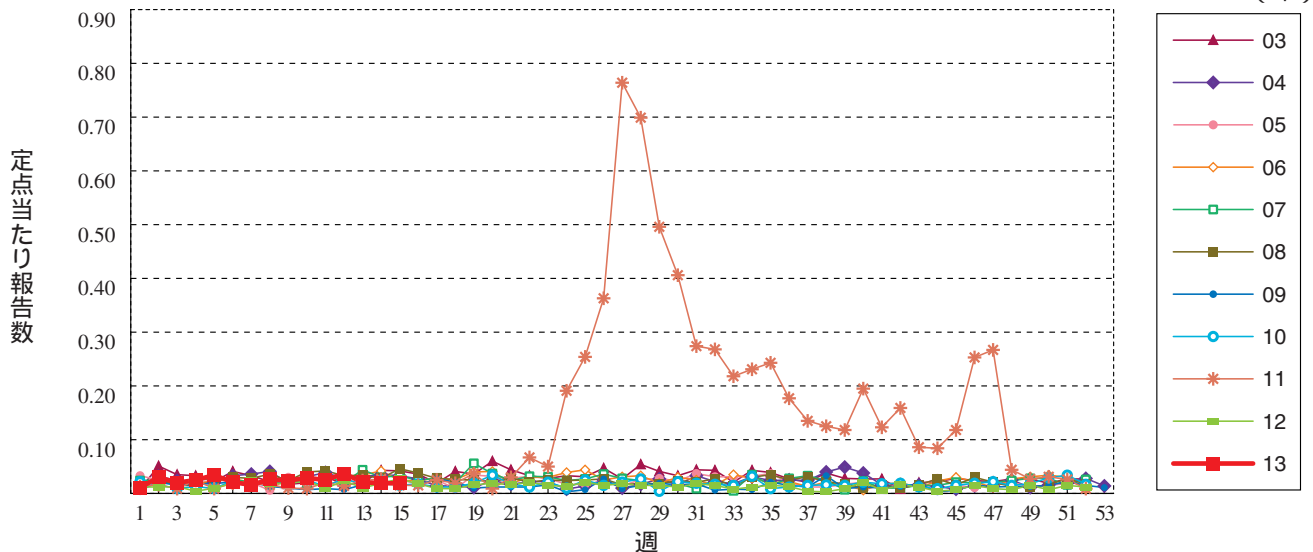
ヘルパンギーナ



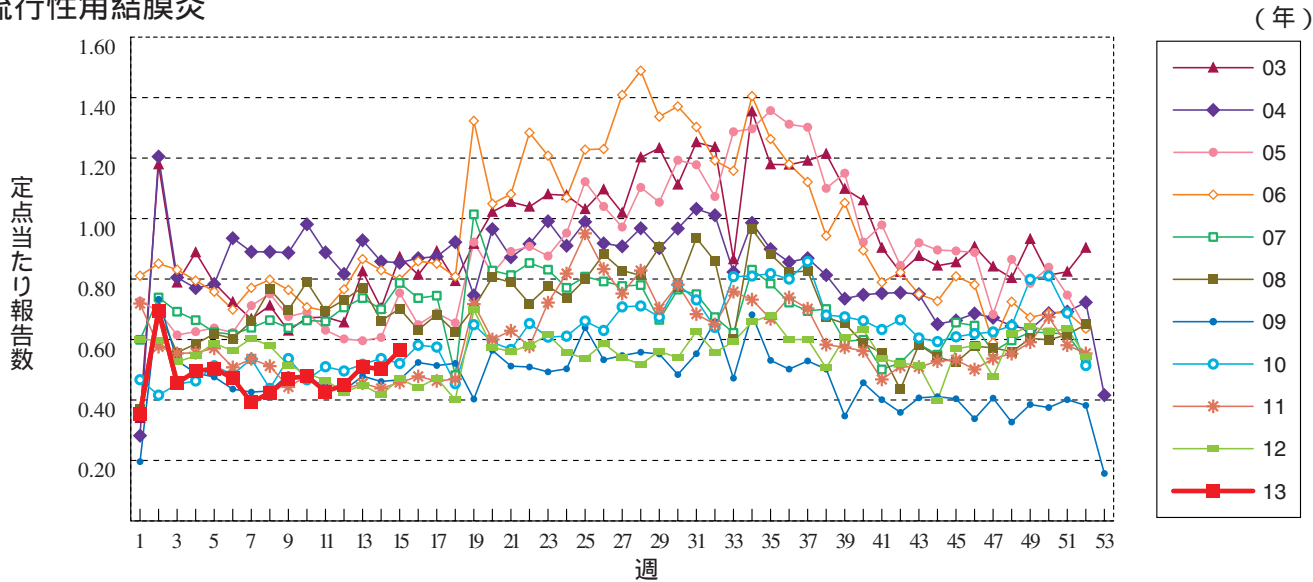
流行性耳下腺炎



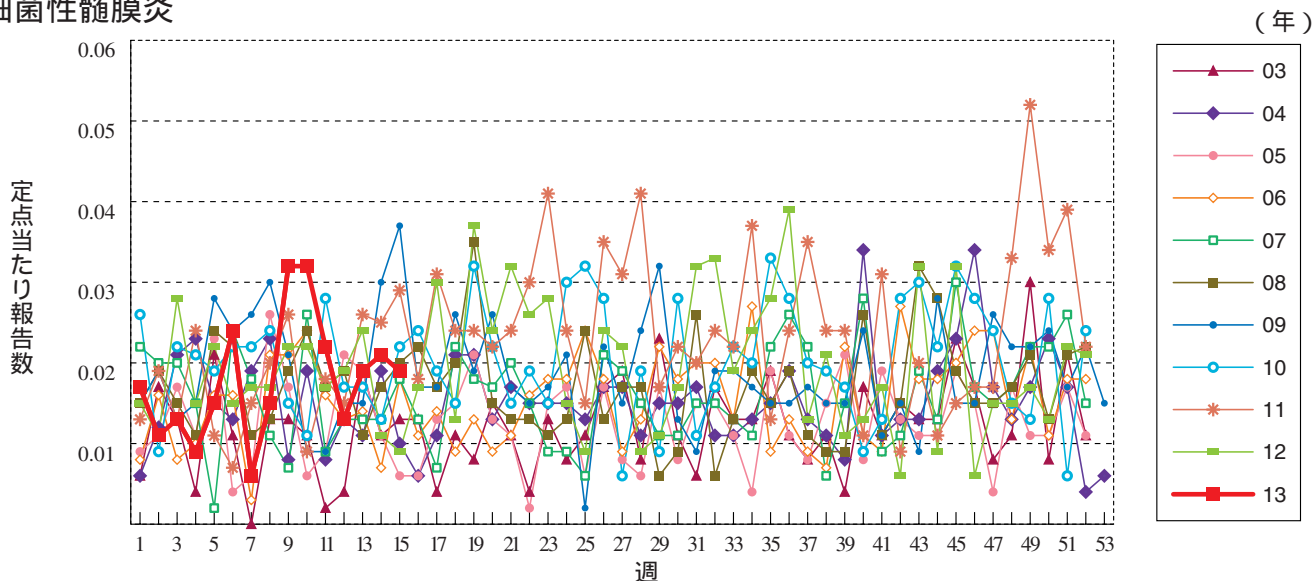
急性出血性結膜炎



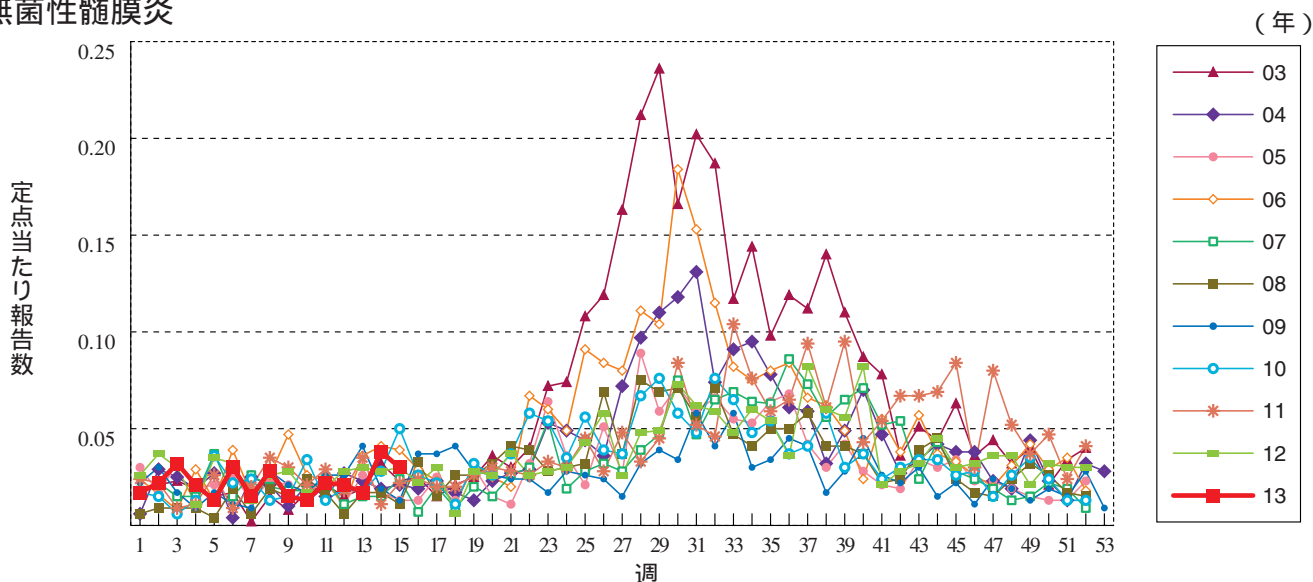
流行性角結膜炎



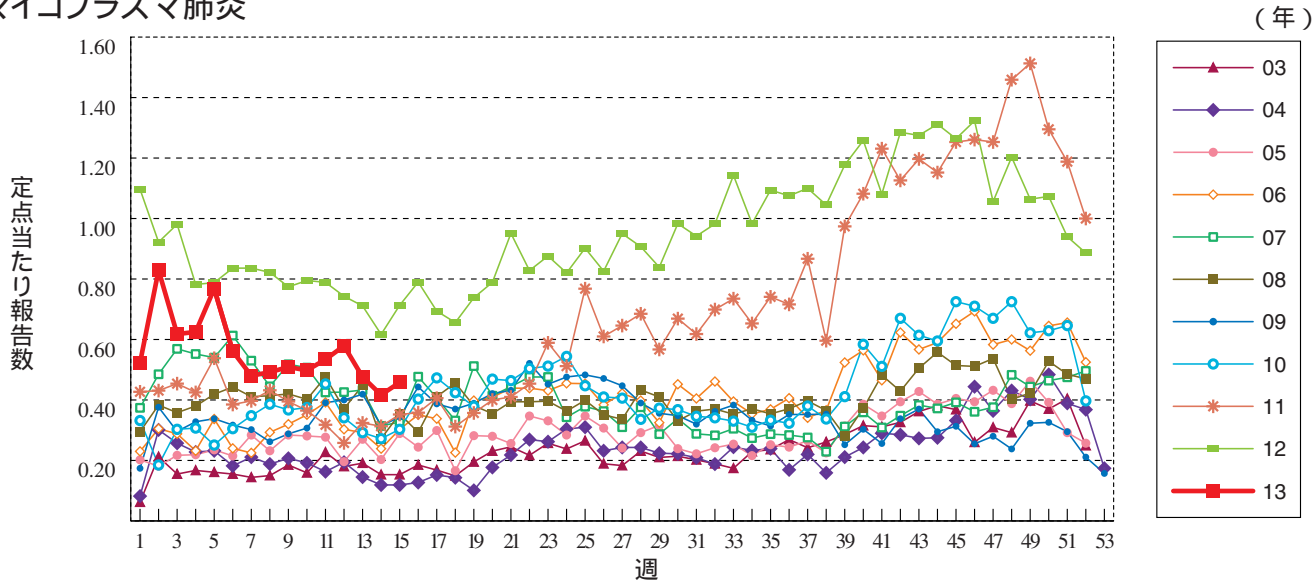
細菌性髄膜炎



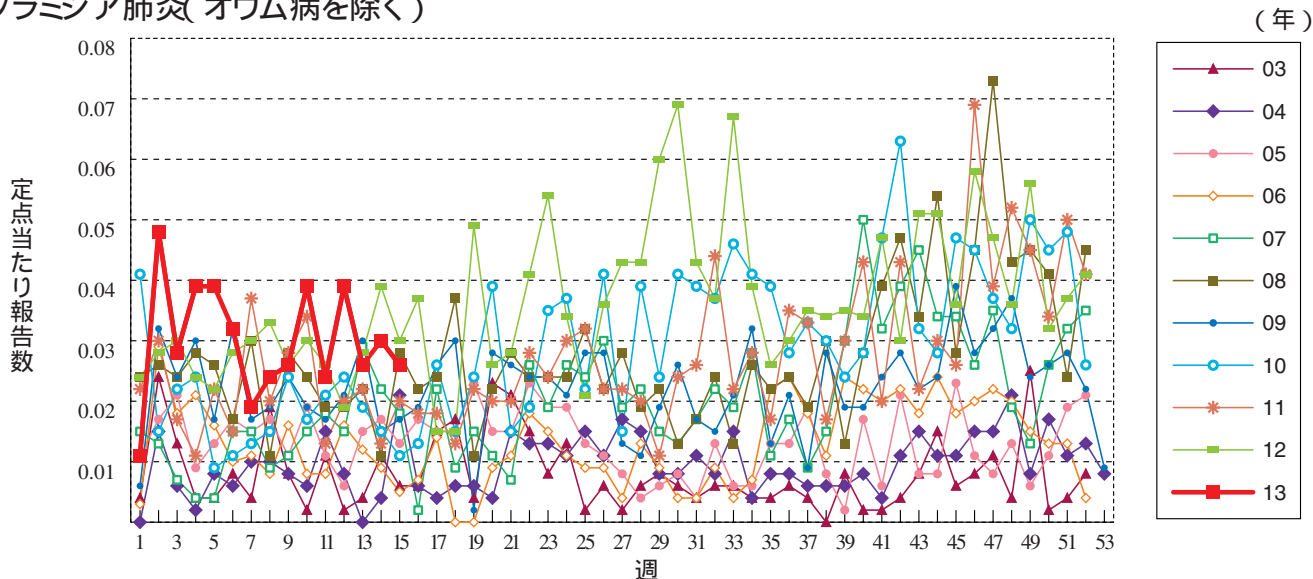
無菌性髄膜炎



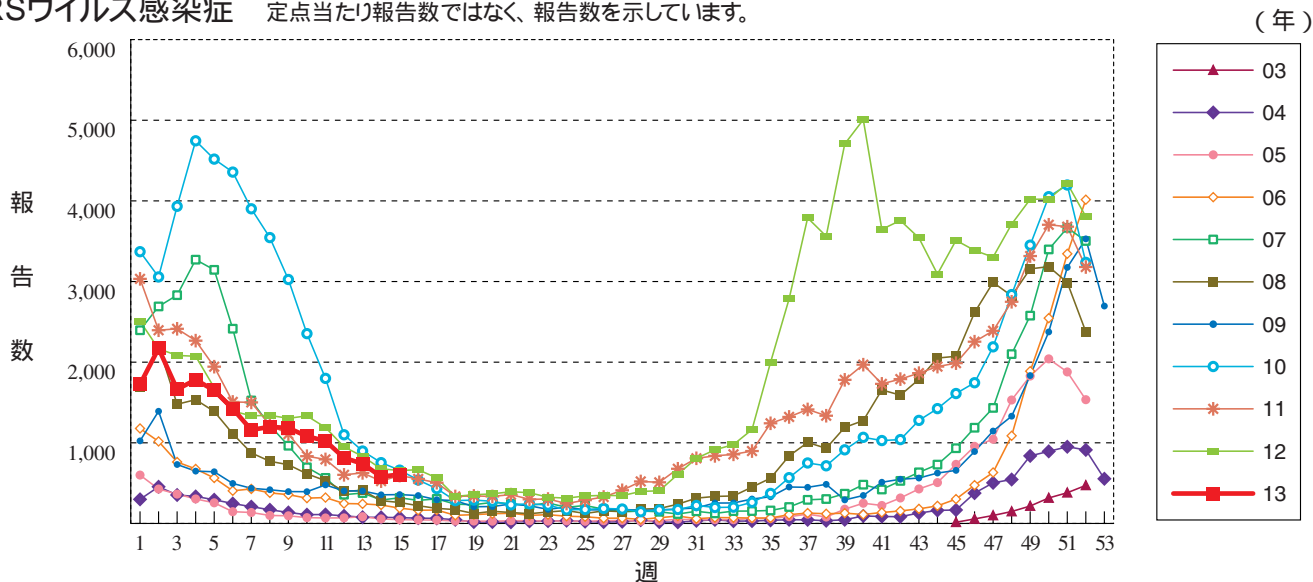
マイコプラズマ肺炎



クラミジア肺炎(オウム病を除く)



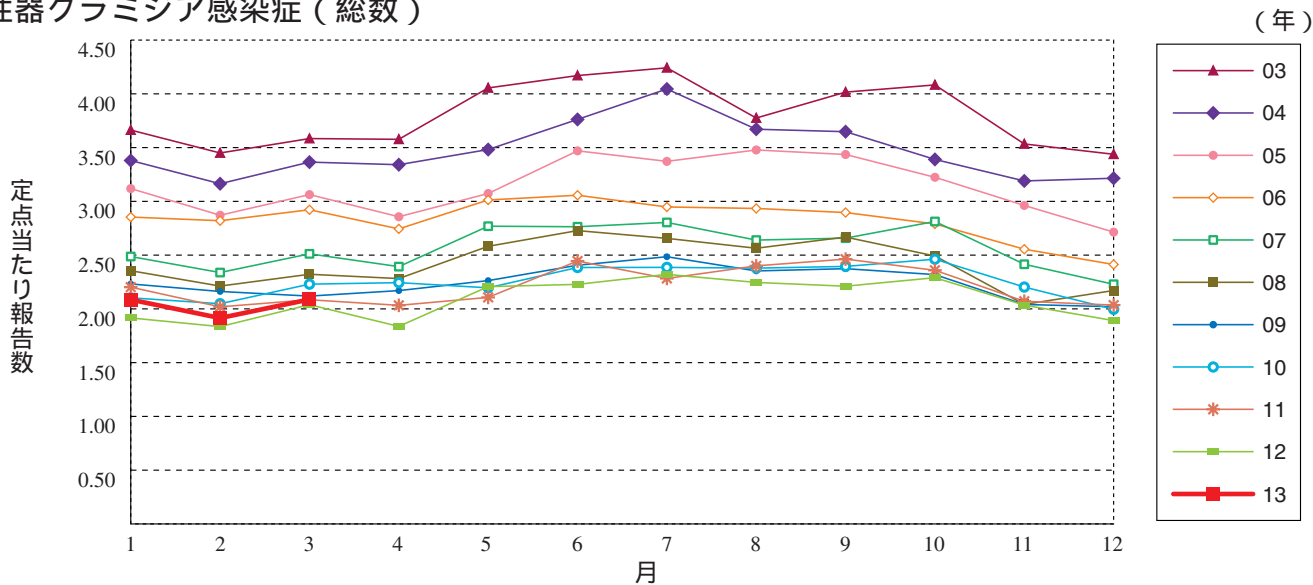
RSウイルス感染症 定点当たり報告数ではなく、報告数を示しています。



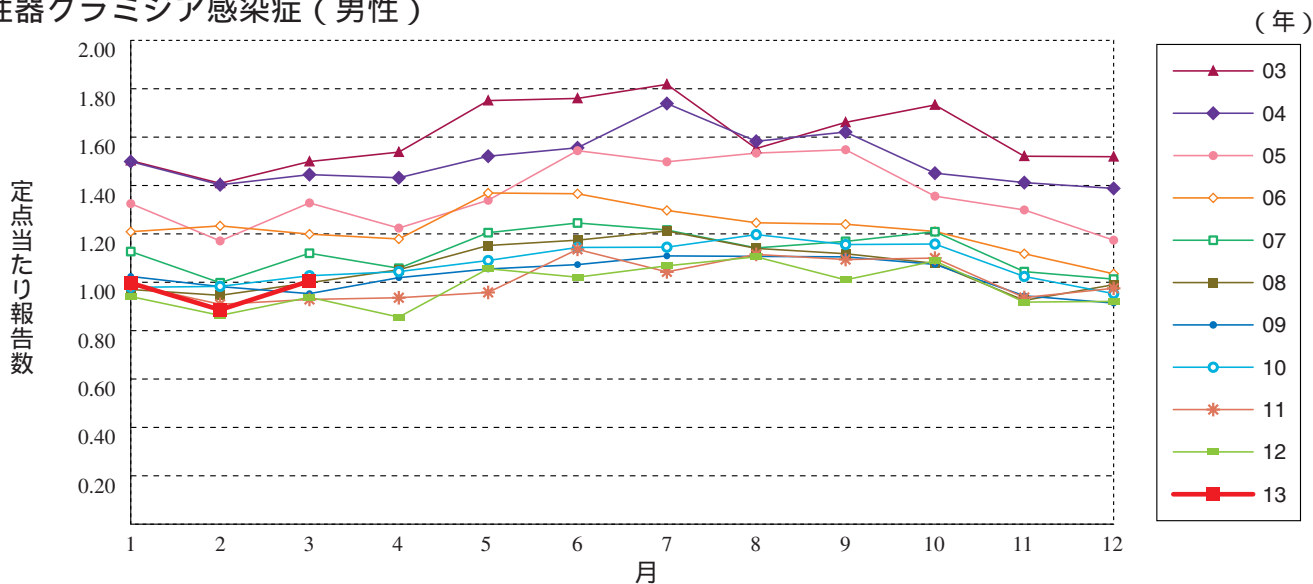


グラフ総覧(3月)

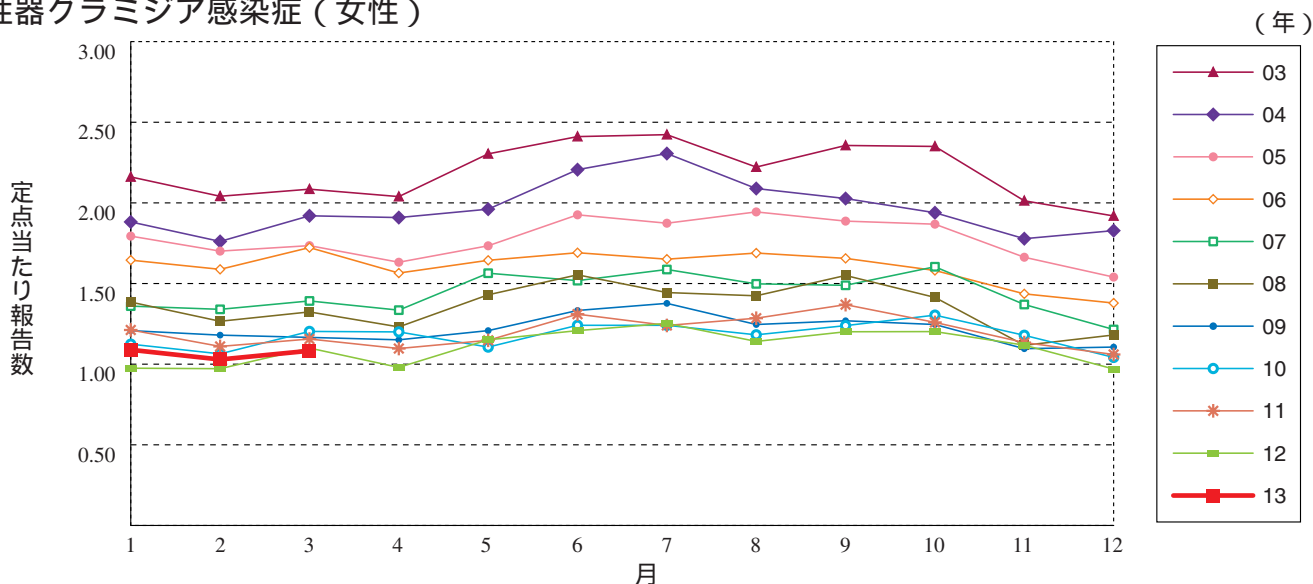
性器クラミジア感染症(総数)



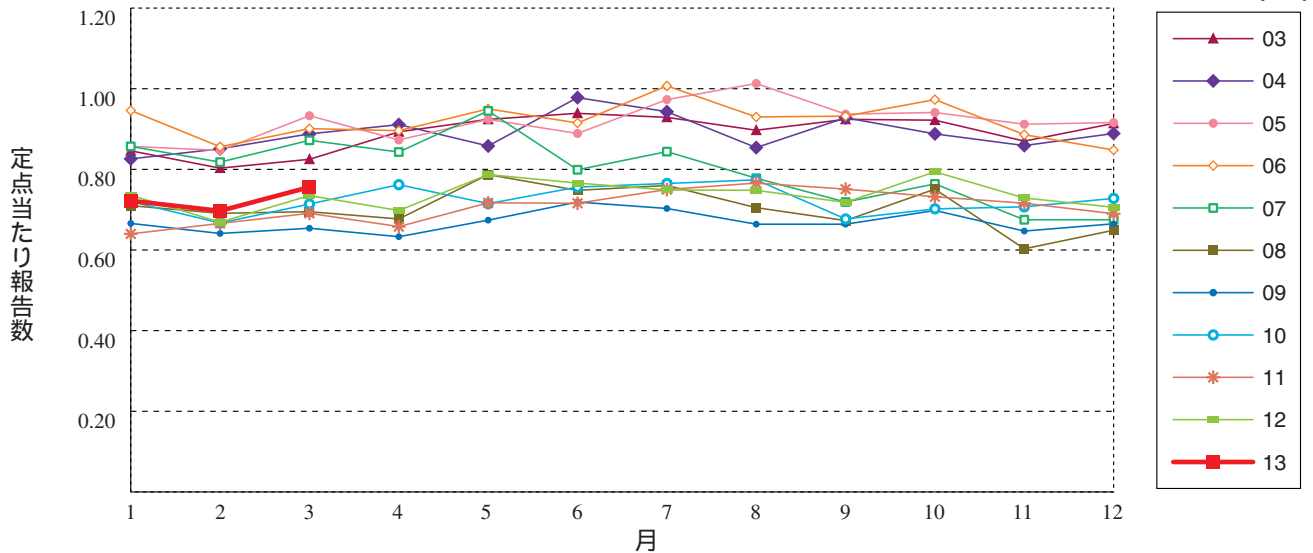
性器クラミジア感染症(男性)



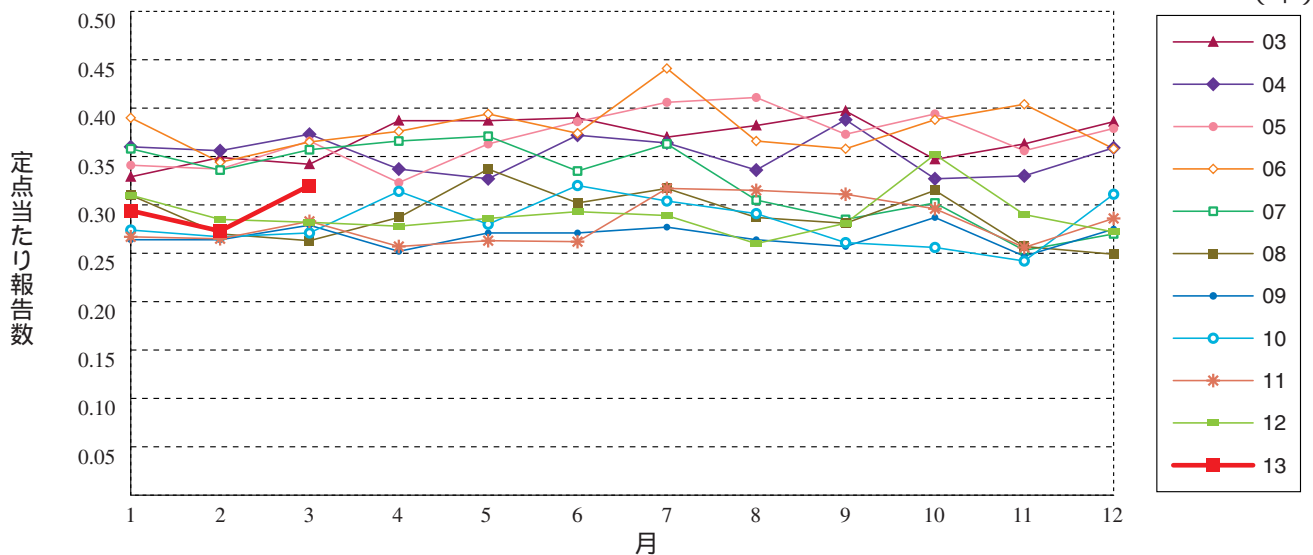
性器クラミジア感染症(女性)



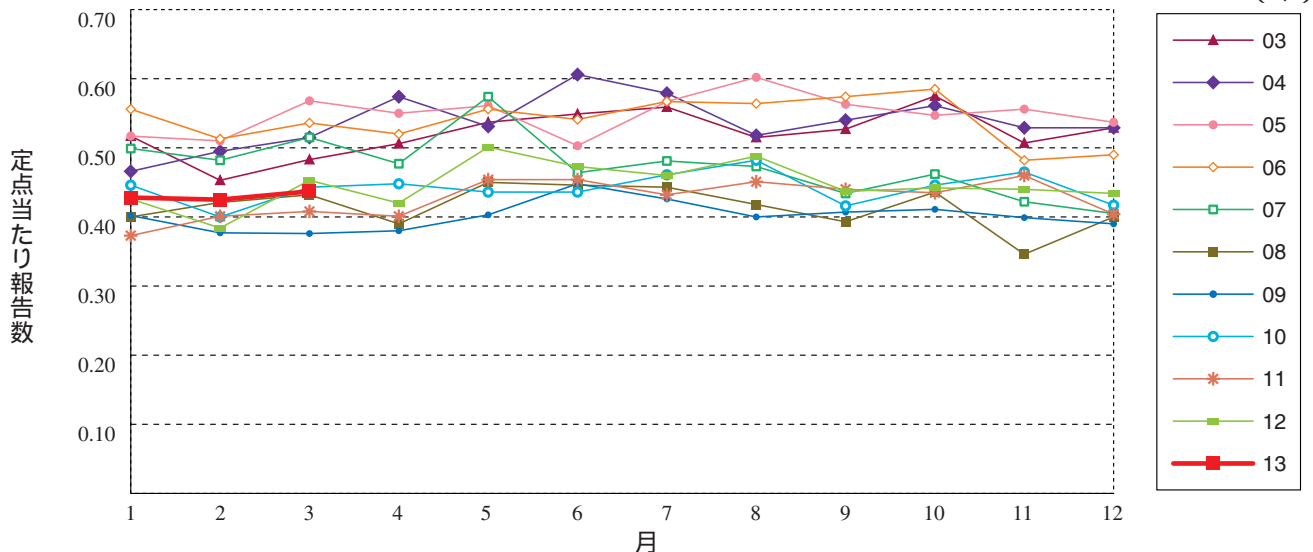
性器ヘルペスウイルス感染症（総数）



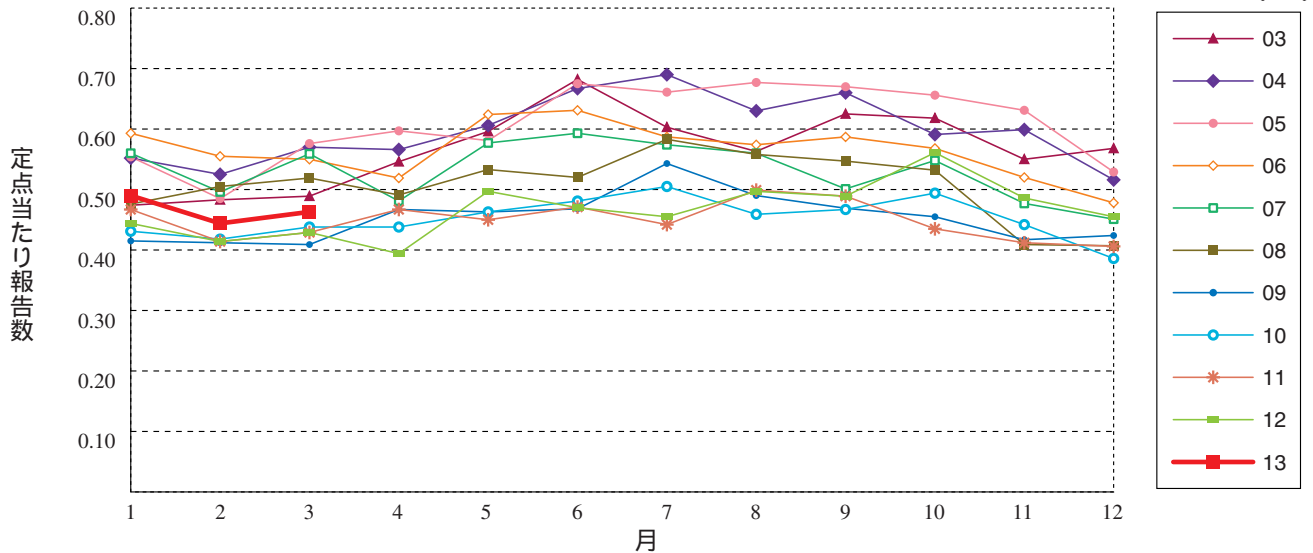
性器ヘルペスウイルス感染症（男性）



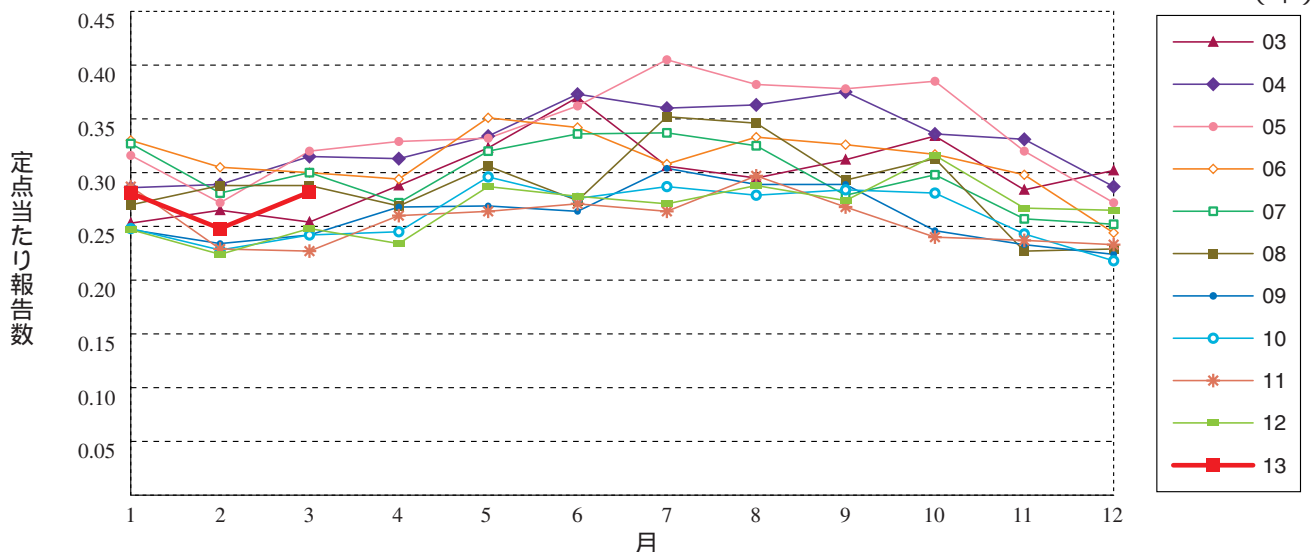
性器ヘルペスウイルス感染症（女性）



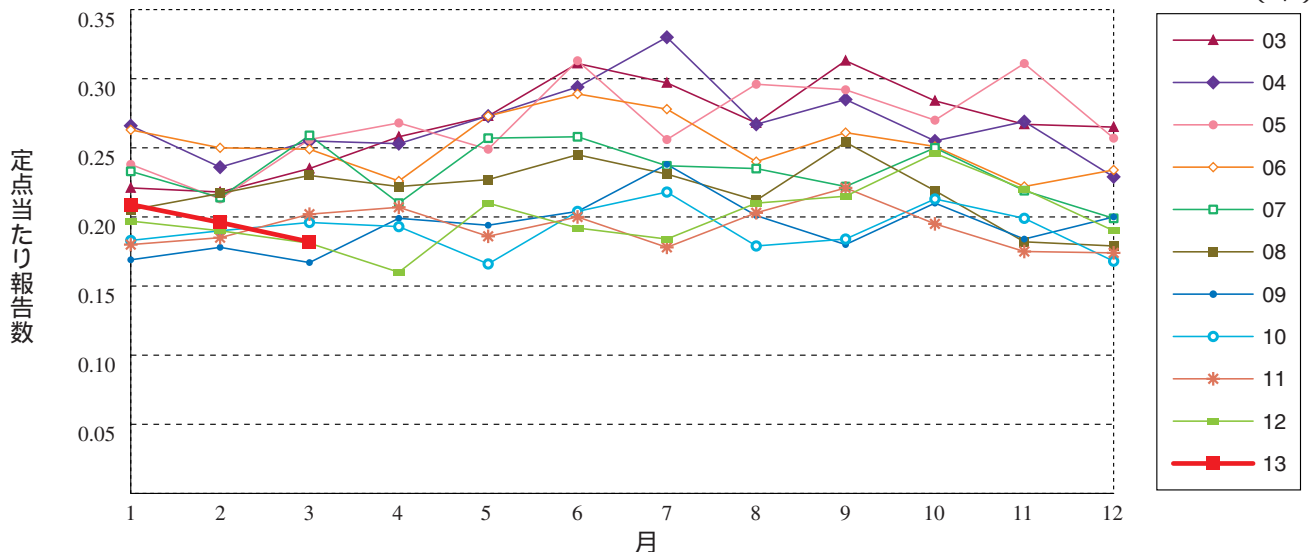
尖圭コンジローマ (総数)



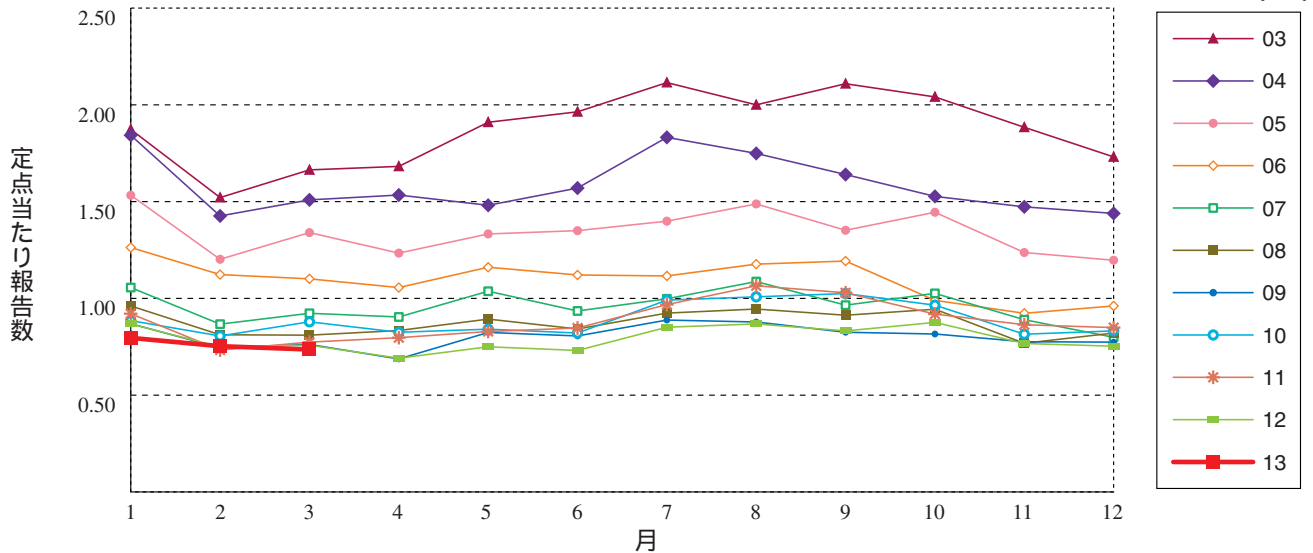
尖圭コンジローマ (男性)



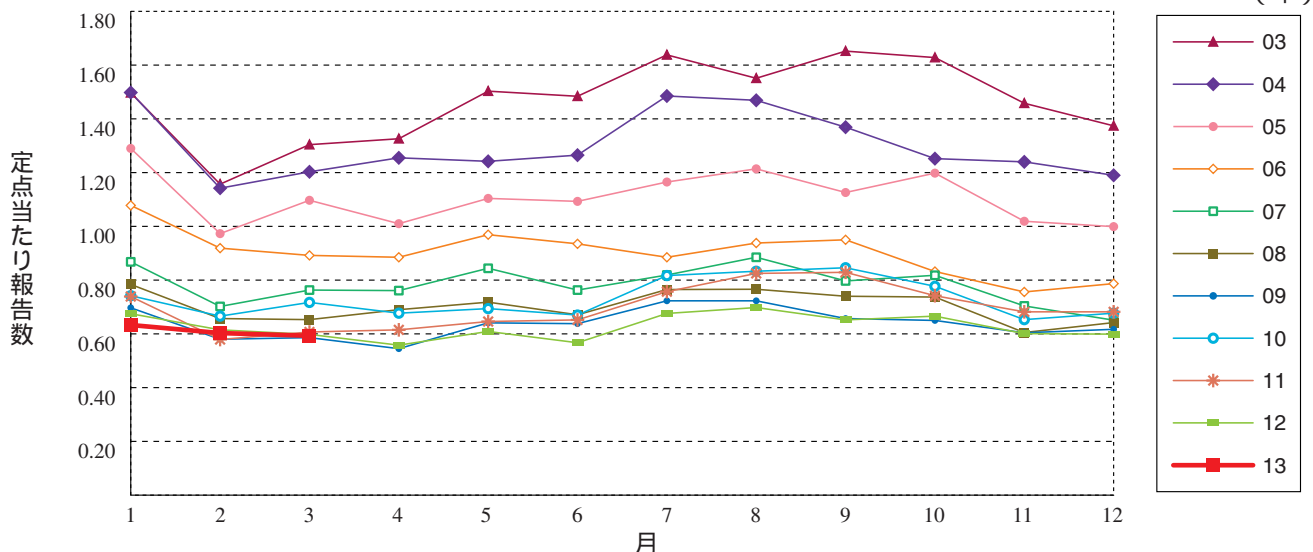
尖圭コンジローマ (女性)



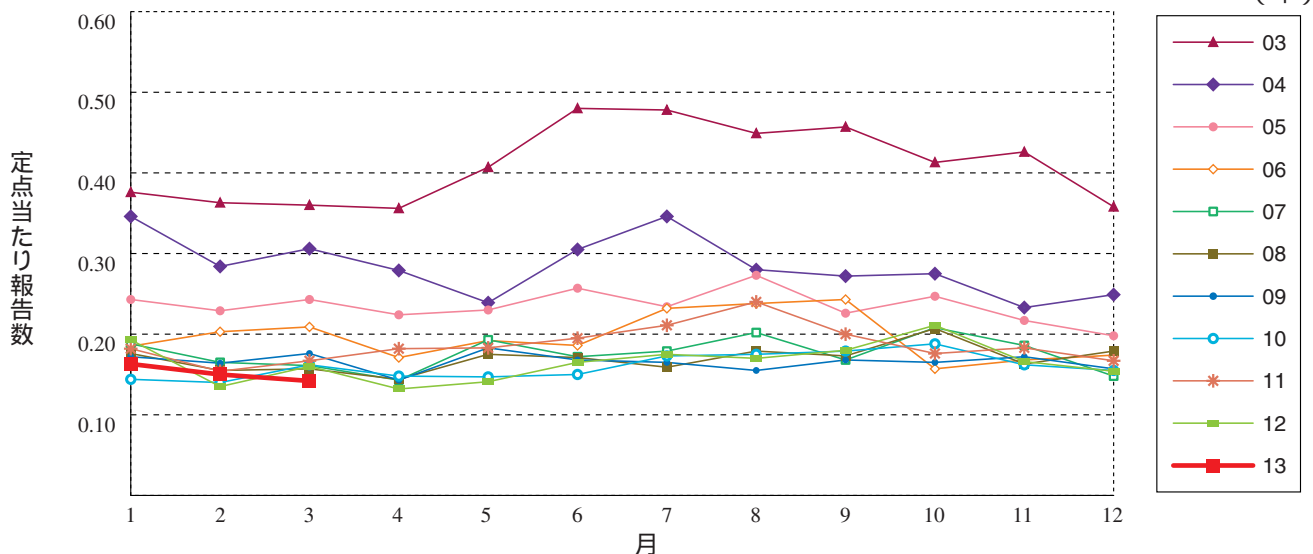
淋菌感染症 (総数)



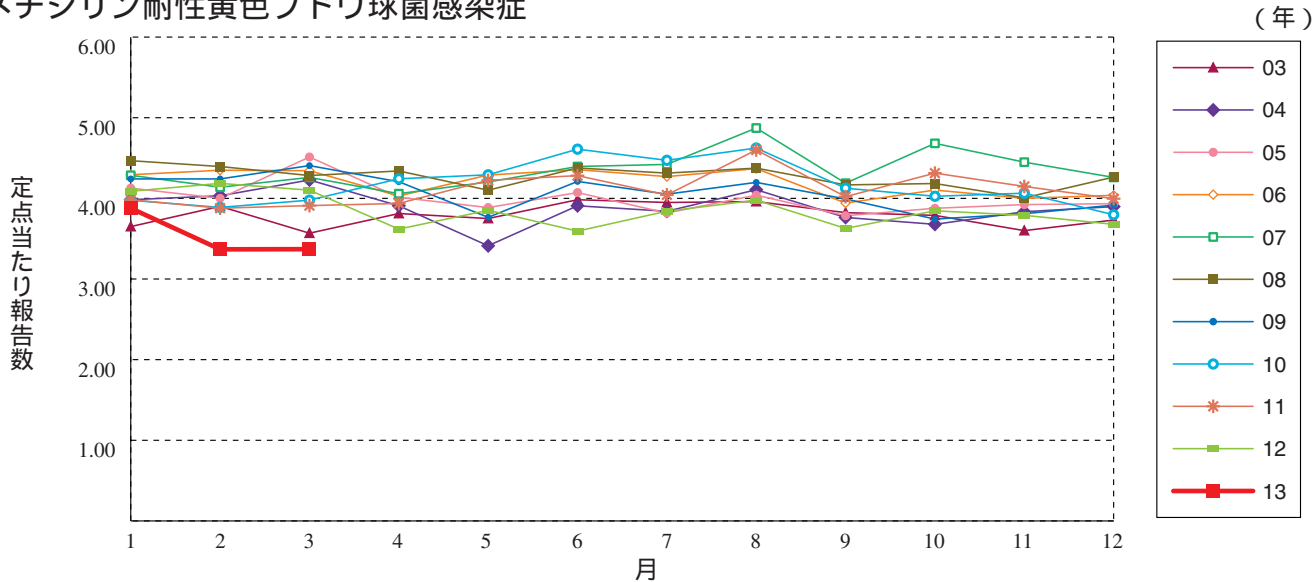
淋菌感染症 (男性)



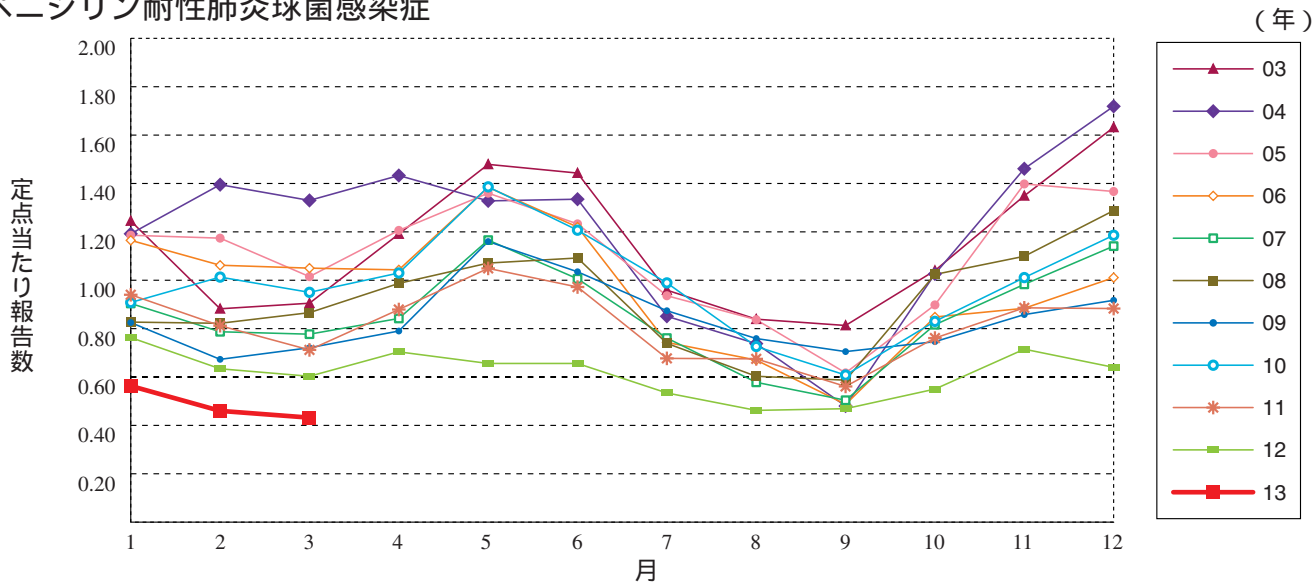
淋菌感染症 (女性)



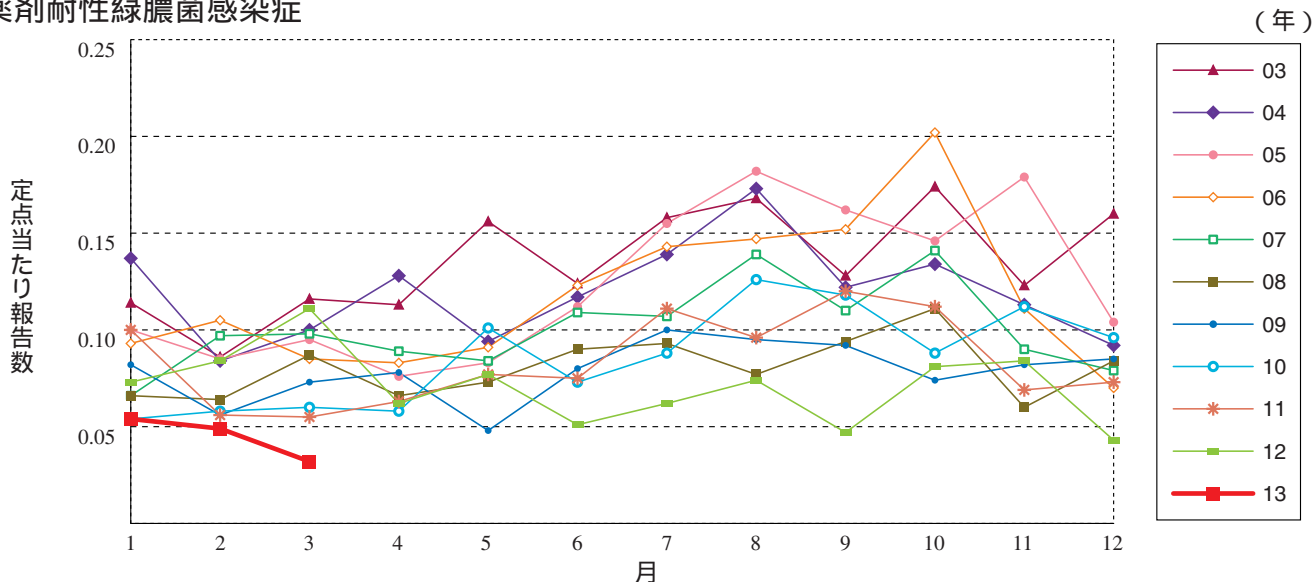
メチシリン耐性黄色ブドウ球菌感染症



ペニシリン耐性肺炎球菌感染症

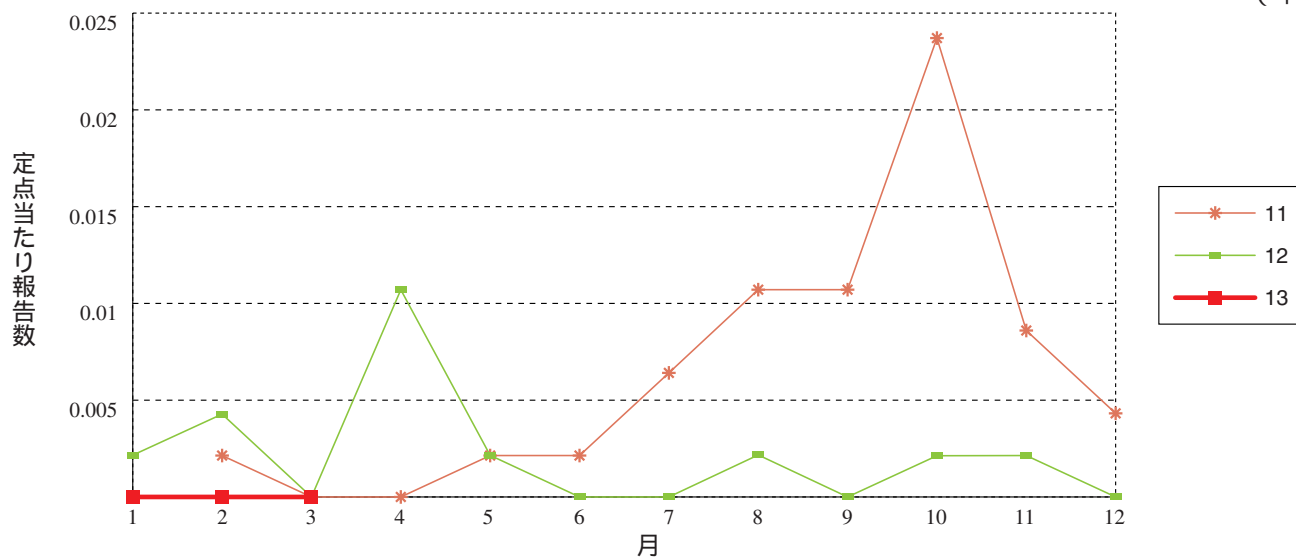


薬剤耐性緑膿菌感染症



薬剤耐性アシネトバクター感染症

(年)





3月のデータ 注 4月12日集計分

報告数・定点当り報告数, 疾病・都道府県・性別(総数)

2013年3月

	性器クラミジア感染症		性器ヘルペスウイルス感染症		尖圭コンジローマ		淋菌感染症		メチシリン耐性黄色ブドウ球菌感染症		ペニシリン耐性肺炎球菌感染症		薬剤耐性緑膿菌感染症		薬剤耐性アシネトバクター感染症	
	報告数	定点当り	報告数	定点当り	報告数	定点当り	報告数	定点当り	報告数	定点当り	報告数	定点当り	報告数	定点当り	報告数	定点当り
総数	2023	2.09	733	0.76	449	0.46	713	0.74	1584	3.37	203	0.43	15	0.03	-	-
北海道	119	2.83	42	1.00	14	0.33	31	0.74	88	3.83	6	0.26	1	0.04	-	-
青森県	28	2.15	7	0.54	6	0.46	5	0.38	6	1.00	-	-	-	-	-	-
岩手県	17	1.21	6	0.43	11	0.79	4	0.29	56	2.95	7	0.37	1	0.05	-	-
宮城県	46	2.56	11	0.61	25	1.39	14	0.78	24	2.00	2	0.17	-	-	-	-
秋田県	16	1.14	5	0.36	2	0.14	2	0.14	22	2.75	3	0.38	-	-	-	-
山形県	26	2.89	4	0.44	4	0.44	2	0.22	30	3.33	4	0.44	-	-	-	-
福島県	49	3.27	16	1.07	11	0.73	15	1.00	35	5.00	5	0.71	-	-	-	-
茨城県	61	2.77	19	0.86	9	0.41	11	0.50	28	2.15	-	-	1	0.08	-	-
栃木県	25	1.47	4	0.24	12	0.71	7	0.41	23	3.29	12	1.71	-	-	-	-
群馬県	60	2.50	13	0.54	8	0.33	17	0.71	13	1.63	1	0.13	1	0.13	-	-
埼玉県	124	2.25	38	0.69	23	0.42	47	0.85	10	1.11	-	-	1	0.11	-	-
千葉県	62	1.44	34	0.79	17	0.40	23	0.53	47	5.22	12	1.33	1	0.11	-	-
東京都	197	3.79	108	2.08	87	1.67	99	1.90	56	2.33	19	0.79	-	-	-	-
神奈川県	80	1.36	27	0.46	13	0.22	44	0.75	25	2.27	4	0.36	-	-	-	-
新潟県	11	0.73	6	0.40	3	0.20	9	0.60	88	6.77	11	0.85	1	0.08	-	-
富山県	13	1.30	5	0.50	3	0.30	2	0.20	13	2.60	-	-	-	-	-	-
石川県	27	2.70	6	0.60	4	0.40	14	1.40	13	2.60	-	-	-	-	-	-
福井県	6	1.20	4	0.80	4	0.80	-	-	27	4.50	5	0.83	-	-	-	-
山梨県	11	1.22	6	0.67	-	-	2	0.22	12	1.20	-	-	1	0.10	-	-
長野県	35	2.50	3	0.21	4	0.29	8	0.57	25	2.27	8	0.73	-	-	-	-
岐阜県	18	1.20	5	0.33	5	0.33	21	1.40	13	2.60	-	-	1	0.20	-	-
静岡県	54	1.80	17	0.57	6	0.20	12	0.40	27	2.70	5	0.50	-	-	-	-
愛知県	149	2.29	61	0.94	32	0.49	48	0.74	91	7.00	6	0.46	-	-	-	-
三重県	9	0.53	4	0.24	1	0.06	4	0.24	49	5.44	1	0.11	2	0.22	-	-
滋賀県	2	0.22	3	0.33	2	0.22	2	0.22	26	3.71	-	-	-	-	-	-
京都府	30	1.30	11	0.48	6	0.26	4	0.17	12	2.00	-	-	1	0.17	-	-
大阪府	186	2.86	65	1.00	50	0.77	68	1.05	79	4.39	15	0.83	1	0.06	-	-
兵庫県	88	1.91	24	0.52	9	0.20	26	0.57	28	2.33	7	0.58	-	-	-	-
奈良県	9	1.00	1	0.11	3	0.33	1	0.11	17	2.83	5	0.83	-	-	-	-
和歌山県	14	1.75	8	1.00	3	0.38	4	0.50	36	3.27	2	0.18	1	0.09	-	-
鳥取県	16	2.29	10	1.43	2	0.29	6	0.86	22	4.40	4	0.80	-	-	-	-
島根県	10	1.67	-	-	1	0.17	7	1.17	34	4.25	-	-	-	-	-	-
岡山県	35	2.06	10	0.59	6	0.35	9	0.53	8	1.60	1	0.20	-	-	-	-
広島県	51	2.32	16	0.73	18	0.82	18	0.82	124	5.90	20	0.95	-	-	-	-
山口県	16	1.33	12	1.00	6	0.50	1	0.08	59	6.56	13	1.44	-	-	-	-
徳島県	12	2.40	13	2.60	3	0.60	2	0.40	16	2.67	-	-	-	-	-	-
香川県	12	0.80	12	0.80	6	0.40	8	0.53	8	1.60	1	0.20	-	-	-	-
愛媛県	18	1.64	13	1.18	2	0.18	5	0.45	8	1.33	-	-	-	-	-	-
高知県	2	0.33	-	-	-	-	-	-	26	3.25	2	0.25	1	0.13	-	-
福岡県	118	3.19	25	0.68	10	0.27	44	1.19	33	2.20	7	0.47	-	-	-	-
佐賀県	4	0.57	5	0.71	1	0.14	1	0.14	14	2.33	1	0.17	-	-	-	-
長崎県	22	2.20	9	0.90	3	0.30	7	0.70	58	4.83	-	-	-	-	-	-
熊本県	44	2.75	21	1.31	6	0.38	23	1.44	15	1.00	3	0.20	-	-	-	-
大分県	14	1.40	4	0.40	3	0.30	1	0.10	64	5.82	3	0.27	-	-	-	-
宮崎県	15	1.15	5	0.38	2	0.15	11	0.85	29	4.14	1	0.14	-	-	-	-
鹿児島県	41	2.56	6	0.38	3	0.19	20	1.25	11	0.92	1	0.08	-	-	-	-
沖縄県	21	1.75	9	0.75	-	-	4	0.33	36	5.14	6	0.86	-	-	-	-

報告数・定点当り報告数, 疾病・都道府県・性別(男)

2013年3月

	性器クラミジア感染症		性器ヘルペスウイルス感染症		尖圭コンジローマ		淋菌感染症		メチシリン耐性黄色ブドウ球菌感染症		ペニシリン耐性肺炎球菌感染症		薬剤耐性緑膿菌感染症		薬剤耐性アシネトバクター感染症	
	報告数	定点当り	報告数	定点当り	報告数	定点当り	報告数	定点当り	報告数	定点当り	報告数	定点当り	報告数	定点当り	報告数	定点当り
総数	974	1.01	310	0.32	273	0.28	575	0.59	1026	2.18	116	0.25	13	0.03	-	-
北海道	39	0.93	6	0.14	5	0.12	16	0.38	66	2.87	3	0.13	1	0.04	-	-
青森県	11	0.85	5	0.38	4	0.31	4	0.31	5	0.83	-	-	-	-	-	-
岩手県	8	0.57	2	0.14	8	0.57	4	0.29	39	2.05	3	0.16	1	0.05	-	-
宮城県	23	1.28	5	0.28	22	1.22	14	0.78	16	1.33	2	0.17	-	-	-	-
秋田県	10	0.71	3	0.21	1	0.07	2	0.14	9	1.13	2	0.25	-	-	-	-
山形県	9	1.00	-	-	-	-	-	-	22	2.44	1	0.11	-	-	-	-
福島県	11	0.73	6	0.40	6	0.40	14	0.93	22	3.14	2	0.29	-	-	-	-
茨城県	27	1.23	8	0.36	2	0.09	8	0.36	17	1.31	-	-	1	0.08	-	-
栃木県	16	0.94	-	-	10	0.59	7	0.41	16	2.29	9	1.29	-	-	-	-
群馬県	38	1.58	4	0.17	4	0.17	16	0.67	7	0.88	1	0.13	1	0.13	-	-
埼玉県	66	1.20	12	0.22	7	0.13	41	0.75	5	0.56	-	-	1	0.11	-	-
千葉県	24	0.56	15	0.35	9	0.21	19	0.44	27	3.00	7	0.78	1	0.11	-	-
東京都	123	2.37	72	1.38	66	1.27	83	1.60	37	1.54	15	0.63	-	-	-	-
神奈川県	40	0.68	16	0.27	7	0.12	38	0.64	14	1.27	1	0.09	-	-	-	-
新潟県	5	0.33	2	0.13	3	0.20	9	0.60	61	4.69	9	0.69	1	0.08	-	-
富山県	5	0.50	2	0.20	2	0.20	2	0.20	11	2.20	-	-	-	-	-	-
石川県	10	1.00	5	0.50	3	0.30	9	0.90	11	2.20	-	-	-	-	-	-
福井県	1	0.20	1	0.20	1	0.20	-	-	17	2.83	2	0.33	-	-	-	-
山梨県	-	-	-	-	-	-	-	-	7	0.70	-	-	-	-	-	-
長野県	19	1.36	3	0.21	3	0.21	6	0.43	13	1.18	3	0.27	-	-	-	-
岐阜県	10	0.67	2	0.13	2	0.13	16	1.07	9	1.80	-	-	1	0.20	-	-
静岡県	20	0.67	8	0.27	3	0.10	8	0.27	10	1.00	-	-	-	-	-	-
愛知県	80	1.23	20	0.31	21	0.32	43	0.66	55	4.23	3	0.23	-	-	-	-
三重県	5	0.29	2	0.12	1	0.06	4	0.24	39	4.33	1	0.11	2	0.22	-	-
滋賀県	1	0.11	-	-	1	0.11	2	0.22	17	2.43	-	-	-	-	-	-
京都府	8	0.35	1	0.04	3	0.13	1	0.04	7	1.17	-	-	1	0.17	-	-
大阪府	72	1.11	17	0.26	24	0.37	45	0.69	55	3.06	9	0.50	1	0.06	-	-
兵庫県	51	1.11	10	0.22	3	0.07	24	0.52	17	1.42	4	0.33	-	-	-	-
奈良県	7	0.78	1	0.11	3	0.33	1	0.11	10	1.67	-	-	-	-	-	-
和歌山県	7	0.88	7	0.88	3	0.38	3	0.38	24	2.18	1	0.09	1	0.09	-	-
鳥取県	11	1.57	2	0.29	1	0.14	4	0.57	16	3.20	2	0.40	-	-	-	-
島根県	5	0.83	-	-	1	0.17	7	1.17	21	2.63	-	-	-	-	-	-
岡山県	6	0.35	2	0.12	4	0.24	6	0.35	7	1.40	-	-	-	-	-	-
広島県	32	1.45	7	0.32	8	0.36	16	0.73	75	3.57	9	0.43	-	-	-	-
山口県	7	0.58	3	0.25	5	0.42	1	0.08	37	4.11	11	1.22	-	-	-	-
徳島県	11	2.20	9	1.80	3	0.60	2	0.40	10	1.67	-	-	-	-	-	-
香川県	5	0.33	3	0.20	5	0.33	5	0.33	6	1.20	1	0.20	-	-	-	-
愛媛県	12	1.09	11	1.00	2	0.18	4	0.36	5	0.83	-	-	-	-	-	-
高知県	-	-	-	-	-	-	-	-	15	1.88	1	0.13	-	-	-	-
福岡県	72	1.95	10	0.27	8	0.22	35	0.95	21	1.40	4	0.27	-	-	-	-
佐賀県	3	0.43	2	0.29	-	-	1	0.14	10	1.67	-	-	-	-	-	-
長崎県	9	0.90	5	0.50	1	0.10	5	0.50	43	3.58	-	-	-	-	-	-
熊本県	17	1.06	9	0.56	3	0.19	19	1.19	7	0.47	3	0.20	-	-	-	-
大分県	7	0.70	3	0.30	2	0.20	1	0.10	44	4.00	2	0.18	-	-	-	-
宮崎県	8	0.62	1	0.08	-	-	11	0.85	19	2.71	1	0.14	-	-	-	-
鹿児島県	23	1.44	2	0.13	3	0.19	19	1.19	4	0.33	-	-	-	-	-	-
沖縄県	-	-	6	0.50	-	-	-	-	21	3.00	4	0.57	-	-	-	-

報告数・定点当り報告数, 疾病・都道府県・性別(女)

2013年3月

	性器クラミジア感染症		性器ヘルペスウイルス感染症		尖圭コンジローマ		淋菌感染症		メチシリン耐性黄色ブドウ球菌感染症		ペニシリン耐性肺炎球菌感染症		薬剤耐性緑膿菌感染症		薬剤耐性アシネトバクター感染症	
	報告数	定点当り	報告数	定点当り	報告数	定点当り	報告数	定点当り	報告数	定点当り	報告数	定点当り	報告数	定点当り	報告数	定点当り
総数	1049	1.08	423	0.44	176	0.18	138	0.14	558	1.19	87	0.19	2	0.00	-	-
北海道	80	1.90	36	0.86	9	0.21	15	0.36	22	0.96	3	0.13	-	-	-	-
青森県	17	1.31	2	0.15	2	0.15	1	0.08	1	0.17	-	-	-	-	-	-
岩手県	9	0.64	4	0.29	3	0.21	-	-	17	0.89	4	0.21	-	-	-	-
宮城県	23	1.28	6	0.33	3	0.17	-	-	8	0.67	-	-	-	-	-	-
秋田県	6	0.43	2	0.14	1	0.07	-	-	13	1.63	1	0.13	-	-	-	-
山形県	17	1.89	4	0.44	4	0.44	2	0.22	8	0.89	3	0.33	-	-	-	-
福島県	38	2.53	10	0.67	5	0.33	1	0.07	13	1.86	3	0.43	-	-	-	-
茨城県	34	1.55	11	0.50	7	0.32	3	0.14	11	0.85	-	-	-	-	-	-
栃木県	9	0.53	4	0.24	2	0.12	-	-	7	1.00	3	0.43	-	-	-	-
群馬県	22	0.92	9	0.38	4	0.17	1	0.04	6	0.75	-	-	-	-	-	-
埼玉県	58	1.05	26	0.47	16	0.29	6	0.11	5	0.56	-	-	-	-	-	-
千葉県	38	0.88	19	0.44	8	0.19	4	0.09	20	2.22	5	0.56	-	-	-	-
東京都	74	1.42	36	0.69	21	0.40	16	0.31	19	0.79	4	0.17	-	-	-	-
神奈川県	40	0.68	11	0.19	6	0.10	6	0.10	11	1.00	3	0.27	-	-	-	-
新潟県	6	0.40	4	0.27	-	-	-	-	27	2.08	2	0.15	-	-	-	-
富山県	8	0.80	3	0.30	1	0.10	-	-	2	0.40	-	-	-	-	-	-
石川県	17	1.70	1	0.10	1	0.10	5	0.50	2	0.40	-	-	-	-	-	-
福井県	5	1.00	3	0.60	3	0.60	-	-	10	1.67	3	0.50	-	-	-	-
山梨県	11	1.22	6	0.67	-	-	2	0.22	5	0.50	-	-	1	0.10	-	-
長野県	16	1.14	-	-	1	0.07	2	0.14	12	1.09	5	0.45	-	-	-	-
岐阜県	8	0.53	3	0.20	3	0.20	5	0.33	4	0.80	-	-	-	-	-	-
静岡県	34	1.13	9	0.30	3	0.10	4	0.13	17	1.70	5	0.50	-	-	-	-
愛知県	69	1.06	41	0.63	11	0.17	5	0.08	36	2.77	3	0.23	-	-	-	-
三重県	4	0.24	2	0.12	-	-	-	-	10	1.11	-	-	-	-	-	-
滋賀県	1	0.11	3	0.33	1	0.11	-	-	9	1.29	-	-	-	-	-	-
京都府	22	0.96	10	0.43	3	0.13	3	0.13	5	0.83	-	-	-	-	-	-
大阪府	114	1.75	48	0.74	26	0.40	23	0.35	24	1.33	6	0.33	-	-	-	-
兵庫県	37	0.80	14	0.30	6	0.13	2	0.04	11	0.92	3	0.25	-	-	-	-
奈良県	2	0.22	-	-	-	-	-	-	7	1.17	5	0.83	-	-	-	-
和歌山県	7	0.88	1	0.13	-	-	1	0.13	12	1.09	1	0.09	-	-	-	-
鳥取県	5	0.71	8	1.14	1	0.14	2	0.29	6	1.20	2	0.40	-	-	-	-
島根県	5	0.83	-	-	-	-	-	-	13	1.63	-	-	-	-	-	-
岡山県	29	1.71	8	0.47	2	0.12	3	0.18	1	0.20	1	0.20	-	-	-	-
広島県	19	0.86	9	0.41	10	0.45	2	0.09	49	2.33	11	0.52	-	-	-	-
山口県	9	0.75	9	0.75	1	0.08	-	-	22	2.44	2	0.22	-	-	-	-
徳島県	1	0.20	4	0.80	-	-	-	-	6	1.00	-	-	-	-	-	-
香川県	7	0.47	9	0.60	1	0.07	3	0.20	2	0.40	-	-	-	-	-	-
愛媛県	6	0.55	2	0.18	-	-	1	0.09	3	0.50	-	-	-	-	-	-
高知県	2	0.33	-	-	-	-	-	-	11	1.38	1	0.13	1	0.13	-	-
福岡県	46	1.24	15	0.41	2	0.05	9	0.24	12	0.80	3	0.20	-	-	-	-
佐賀県	1	0.14	3	0.43	1	0.14	-	-	4	0.67	1	0.17	-	-	-	-
長崎県	13	1.30	4	0.40	2	0.20	2	0.20	15	1.25	-	-	-	-	-	-
熊本県	27	1.69	12	0.75	3	0.19	4	0.25	8	0.53	-	-	-	-	-	-
大分県	7	0.70	1	0.10	1	0.10	-	-	20	1.82	1	0.09	-	-	-	-
宮崎県	7	0.54	4	0.31	2	0.15	-	-	10	1.43	-	-	-	-	-	-
鹿児島県	18	1.13	4	0.25	-	-	1	0.06	7	0.58	1	0.08	-	-	-	-
沖縄県	21	1.75	3	0.25	-	-	4	0.33	15	2.14	2	0.29	-	-	-	-



15週のデータ

注) 表中の報告数は4月17日集計分であり、その後の報告は次週以降の累積に反映されます。
 新型インフルエンザは掲載していません。

報告数・累積報告数、疾病・都道府県別

2013年15週

	エボラ出血熱		クリミア・コンゴ出血熱		痘 瘡		南米出血熱		ペ ス ト		マールブルグ病		ラッサ熱		急性灰白髄炎		結 核	
	報告数	累積	報告数	累積	報告数	累積	報告数	累積	報告数	累積	報告数	累積	報告数	累積	報告数	累積	報告数	累積
総 数	-	-	-	-	-	-	-	-	-	-	-	-	-	-	-	-	361	6717
北海道	-	-	-	-	-	-	-	-	-	-	-	-	-	-	-	-	-	176
青森県	-	-	-	-	-	-	-	-	-	-	-	-	-	-	-	-	13	89
岩手県	-	-	-	-	-	-	-	-	-	-	-	-	-	-	-	-	5	53
宮城県	-	-	-	-	-	-	-	-	-	-	-	-	-	-	-	-	7	85
秋田県	-	-	-	-	-	-	-	-	-	-	-	-	-	-	-	-	-	41
山形県	-	-	-	-	-	-	-	-	-	-	-	-	-	-	-	-	2	84
福島県	-	-	-	-	-	-	-	-	-	-	-	-	-	-	-	-	8	87
茨城県	-	-	-	-	-	-	-	-	-	-	-	-	-	-	-	-	5	131
栃木県	-	-	-	-	-	-	-	-	-	-	-	-	-	-	-	-	11	87
群馬県	-	-	-	-	-	-	-	-	-	-	-	-	-	-	-	-	5	57
埼玉県	-	-	-	-	-	-	-	-	-	-	-	-	-	-	-	-	20	324
千葉県	-	-	-	-	-	-	-	-	-	-	-	-	-	-	-	-	7	287
東京都	-	-	-	-	-	-	-	-	-	-	-	-	-	-	-	-	61	1054
神奈川県	-	-	-	-	-	-	-	-	-	-	-	-	-	-	-	-	28	447
新潟県	-	-	-	-	-	-	-	-	-	-	-	-	-	-	-	-	7	97
富山県	-	-	-	-	-	-	-	-	-	-	-	-	-	-	-	-	6	53
石川県	-	-	-	-	-	-	-	-	-	-	-	-	-	-	-	-	3	41
福井県	-	-	-	-	-	-	-	-	-	-	-	-	-	-	-	-	1	45
山梨県	-	-	-	-	-	-	-	-	-	-	-	-	-	-	-	-	2	31
長野県	-	-	-	-	-	-	-	-	-	-	-	-	-	-	-	-	7	88
岐阜県	-	-	-	-	-	-	-	-	-	-	-	-	-	-	-	-	10	109
静岡県	-	-	-	-	-	-	-	-	-	-	-	-	-	-	-	-	11	171
愛知県	-	-	-	-	-	-	-	-	-	-	-	-	-	-	-	-	27	460
三重県	-	-	-	-	-	-	-	-	-	-	-	-	-	-	-	-	7	85
滋賀県	-	-	-	-	-	-	-	-	-	-	-	-	-	-	-	-	6	77
京都府	-	-	-	-	-	-	-	-	-	-	-	-	-	-	-	-	5	160
大阪府	-	-	-	-	-	-	-	-	-	-	-	-	-	-	-	-	24	500
兵庫県	-	-	-	-	-	-	-	-	-	-	-	-	-	-	-	-	14	279
奈良県	-	-	-	-	-	-	-	-	-	-	-	-	-	-	-	-	-	64
和歌山県	-	-	-	-	-	-	-	-	-	-	-	-	-	-	-	-	6	97
鳥取県	-	-	-	-	-	-	-	-	-	-	-	-	-	-	-	-	-	30
島根県	-	-	-	-	-	-	-	-	-	-	-	-	-	-	-	-	1	30
岡山県	-	-	-	-	-	-	-	-	-	-	-	-	-	-	-	-	-	66
広島県	-	-	-	-	-	-	-	-	-	-	-	-	-	-	-	-	10	149
山口県	-	-	-	-	-	-	-	-	-	-	-	-	-	-	-	-	4	61
徳島県	-	-	-	-	-	-	-	-	-	-	-	-	-	-	-	-	2	46
香川県	-	-	-	-	-	-	-	-	-	-	-	-	-	-	-	-	1	59
愛媛県	-	-	-	-	-	-	-	-	-	-	-	-	-	-	-	-	2	49
高知県	-	-	-	-	-	-	-	-	-	-	-	-	-	-	-	-	4	40
福岡県	-	-	-	-	-	-	-	-	-	-	-	-	-	-	-	-	8	287
佐賀県	-	-	-	-	-	-	-	-	-	-	-	-	-	-	-	-	4	47
長崎県	-	-	-	-	-	-	-	-	-	-	-	-	-	-	-	-	5	86
熊本県	-	-	-	-	-	-	-	-	-	-	-	-	-	-	-	-	-	67
大分県	-	-	-	-	-	-	-	-	-	-	-	-	-	-	-	-	4	84
宮崎県	-	-	-	-	-	-	-	-	-	-	-	-	-	-	-	-	5	71
鹿児島県	-	-	-	-	-	-	-	-	-	-	-	-	-	-	-	-	3	61
沖縄県	-	-	-	-	-	-	-	-	-	-	-	-	-	-	-	-	-	125

*病原体がSARSコロナウイルスであるものに限る。

報告数・累積報告数, 疾病・都道府県別

2013年15週

	ジフテリア		重症急性呼吸器症候群*		鳥インフルエンザ (H5N1)		コレラ		細菌性赤痢		腸管出血性大腸菌感染症		腸チフス		パラチフス		E型肝炎	
	報告数	累積	報告数	累積	報告数	累積	報告数	累積	報告数	累積	報告数	累積	報告数	累積	報告数	累積	報告数	累積
総数	-	-	-	-	-	-	-	-	3	35	12	188	1	20	1	18	3	41
北海道	-	-	-	-	-	-	-	-	-	-	-	3	-	-	-	-	-	9
青森県	-	-	-	-	-	-	-	-	-	-	1	14	-	-	-	-	-	1
岩手県	-	-	-	-	-	-	-	-	-	-	-	3	-	-	-	-	-	-
宮城県	-	-	-	-	-	-	-	-	-	1	-	3	-	-	-	-	-	-
秋田県	-	-	-	-	-	-	-	-	-	1	-	3	-	-	-	-	-	-
山形県	-	-	-	-	-	-	-	-	-	-	-	-	-	-	-	-	-	-
福島県	-	-	-	-	-	-	-	-	-	-	-	1	-	-	-	1	-	-
茨城県	-	-	-	-	-	-	-	-	-	-	-	5	-	-	-	-	-	1
栃木県	-	-	-	-	-	-	-	-	-	-	-	1	-	-	-	-	-	-
群馬県	-	-	-	-	-	-	-	-	-	1	-	4	-	-	-	-	-	2
埼玉県	-	-	-	-	-	-	-	-	-	3	-	1	-	-	-	1	-	1
千葉県	-	-	-	-	-	-	-	-	-	-	1	8	-	2	-	1	-	-
東京都	-	-	-	-	-	-	-	-	-	8	2	18	-	9	-	6	1	14
神奈川県	-	-	-	-	-	-	-	-	1	4	-	8	-	1	-	1	-	1
新潟県	-	-	-	-	-	-	-	-	-	-	-	13	-	-	-	-	-	-
富山県	-	-	-	-	-	-	-	-	-	-	-	1	-	-	-	-	-	-
石川県	-	-	-	-	-	-	-	-	-	-	-	7	-	-	-	-	-	1
福井県	-	-	-	-	-	-	-	-	-	-	-	-	-	-	-	-	-	-
山梨県	-	-	-	-	-	-	-	-	-	-	-	1	-	-	-	-	1	2
長野県	-	-	-	-	-	-	-	-	-	2	1	6	-	-	1	1	-	3
岐阜県	-	-	-	-	-	-	-	-	-	1	1	6	-	-	-	-	-	-
静岡県	-	-	-	-	-	-	-	-	-	-	-	2	-	-	-	-	-	2
愛知県	-	-	-	-	-	-	-	-	1	3	1	8	-	1	-	2	-	-
三重県	-	-	-	-	-	-	-	-	-	-	-	3	-	-	-	1	-	-
滋賀県	-	-	-	-	-	-	-	-	-	-	-	-	-	-	-	-	-	-
京都府	-	-	-	-	-	-	-	-	-	3	-	1	-	2	-	1	-	-
大阪府	-	-	-	-	-	-	-	-	1	2	1	5	-	-	-	1	-	-
兵庫県	-	-	-	-	-	-	-	-	-	1	2	11	-	3	-	-	-	-
奈良県	-	-	-	-	-	-	-	-	-	1	-	-	-	-	-	-	-	-
和歌山県	-	-	-	-	-	-	-	-	-	-	-	1	-	-	-	-	-	-
鳥取県	-	-	-	-	-	-	-	-	-	-	-	1	-	-	-	-	-	-
島根県	-	-	-	-	-	-	-	-	-	-	-	-	-	-	-	-	-	-
岡山県	-	-	-	-	-	-	-	-	-	-	-	4	-	-	-	-	-	-
広島県	-	-	-	-	-	-	-	-	-	-	-	5	-	-	-	1	-	-
山口県	-	-	-	-	-	-	-	-	-	-	-	2	-	-	-	-	-	-
徳島県	-	-	-	-	-	-	-	-	-	-	-	-	-	-	-	-	-	-
香川県	-	-	-	-	-	-	-	-	-	-	-	-	-	-	-	-	-	-
愛媛県	-	-	-	-	-	-	-	-	-	-	-	-	-	-	-	1	-	1
高知県	-	-	-	-	-	-	-	-	-	-	-	1	-	-	-	-	-	-
福岡県	-	-	-	-	-	-	-	-	-	3	2	16	-	1	-	-	-	-
佐賀県	-	-	-	-	-	-	-	-	-	-	-	-	-	-	-	-	-	-
長崎県	-	-	-	-	-	-	-	-	-	-	-	2	-	-	-	-	-	-
熊本県	-	-	-	-	-	-	-	-	-	-	-	1	1	1	-	-	1	2
大分県	-	-	-	-	-	-	-	-	-	1	-	1	-	-	-	-	-	-
宮崎県	-	-	-	-	-	-	-	-	-	-	-	8	-	-	-	-	-	1
鹿児島県	-	-	-	-	-	-	-	-	-	-	-	9	-	-	-	-	-	-
沖縄県	-	-	-	-	-	-	-	-	-	-	-	1	-	-	-	-	-	-

報告数・累積報告数, 疾病・都道府県別

2013年15週

	ウエストナイル熱		A型肝炎		エキノコックス症		黄熱		オウム病		オムスク出血熱		回帰熱		キャサナル森林病		Q熱	
	報告数	累積	報告数	累積	報告数	累積	報告数	累積	報告数	累積	報告数	累積	報告数	累積	報告数	累積	報告数	累積
総数	-	-	3	48	-	5	-	-	2	3	-	-	-	-	-	-	-	-
北海道	-	-	-	-	-	5	-	-	-	-	-	-	-	-	-	-	-	-
青森県	-	-	-	-	-	-	-	-	-	-	-	-	-	-	-	-	-	-
岩手県	-	-	-	-	-	-	-	-	-	-	-	-	-	-	-	-	-	-
宮城県	-	-	-	2	-	-	-	-	-	-	-	-	-	-	-	-	-	-
秋田県	-	-	-	-	-	-	-	-	-	-	-	-	-	-	-	-	-	-
山形県	-	-	-	-	-	-	-	-	-	-	-	-	-	-	-	-	-	-
福島県	-	-	-	-	-	-	-	-	-	-	-	-	-	-	-	-	-	-
茨城県	-	-	-	-	-	-	-	-	1	-	-	-	-	-	-	-	-	-
栃木県	-	-	-	-	-	-	-	-	-	-	-	-	-	-	-	-	-	-
群馬県	-	-	-	-	-	-	-	-	-	-	-	-	-	-	-	-	-	-
埼玉県	-	-	-	1	-	-	-	-	-	-	-	-	-	-	-	-	-	-
千葉県	-	-	1	2	-	-	-	-	-	-	-	-	-	-	-	-	-	-
東京都	-	-	-	6	-	-	-	-	-	-	-	-	-	-	-	-	-	-
神奈川県	-	-	-	5	-	-	-	-	-	-	-	-	-	-	-	-	-	-
新潟県	-	-	-	2	-	-	-	-	-	-	-	-	-	-	-	-	-	-
富山県	-	-	-	-	-	-	-	-	-	-	-	-	-	-	-	-	-	-
石川県	-	-	-	-	-	-	-	-	-	-	-	-	-	-	-	-	-	-
福井県	-	-	-	-	-	-	-	-	-	-	-	-	-	-	-	-	-	-
山梨県	-	-	-	1	-	-	-	-	-	-	-	-	-	-	-	-	-	-
長野県	-	-	1	4	-	-	-	-	-	-	-	-	-	-	-	-	-	-
岐阜県	-	-	-	-	-	-	-	-	-	-	-	-	-	-	-	-	-	-
静岡県	-	-	-	3	-	-	-	-	-	-	-	-	-	-	-	-	-	-
愛知県	-	-	-	2	-	-	-	-	-	-	-	-	-	-	-	-	-	-
三重県	-	-	-	-	-	-	-	-	-	-	-	-	-	-	-	-	-	-
滋賀県	-	-	-	-	-	-	-	-	-	-	-	-	-	-	-	-	-	-
京都府	-	-	-	1	-	-	-	-	-	-	1	-	-	-	-	-	-	-
大阪府	-	-	-	8	-	-	-	-	-	-	8	-	-	-	-	-	-	-
兵庫県	-	-	-	3	-	-	-	-	-	-	-	-	-	-	-	-	-	-
奈良県	-	-	-	-	-	-	-	-	-	-	-	-	-	-	-	-	-	-
和歌山県	-	-	-	-	-	-	-	-	-	-	-	-	-	-	-	-	-	-
鳥取県	-	-	-	-	-	-	-	-	-	-	-	-	-	-	-	-	-	-
島根県	-	-	-	2	-	-	-	-	-	-	2	-	-	-	-	-	-	-
岡山県	-	-	-	4	-	-	-	-	-	-	4	-	-	-	-	-	-	-
広島県	-	-	-	1	-	-	-	-	-	-	-	-	-	-	-	-	-	-
山口県	-	-	-	-	-	-	-	-	-	-	-	-	-	-	-	-	-	-
徳島県	-	-	-	-	-	-	-	-	-	-	-	-	-	-	-	-	-	-
香川県	-	-	-	-	-	-	-	-	2	2	-	-	-	-	-	-	-	-
愛媛県	-	-	-	-	-	-	-	-	-	-	-	-	-	-	-	-	-	-
高知県	-	-	-	-	-	-	-	-	-	-	-	-	-	-	-	-	-	-
福岡県	-	-	1	1	-	-	-	-	-	-	-	-	-	-	-	-	-	-
佐賀県	-	-	-	-	-	-	-	-	-	-	-	-	-	-	-	-	-	-
長崎県	-	-	-	-	-	-	-	-	-	-	-	-	-	-	-	-	-	-
熊本県	-	-	-	-	-	-	-	-	-	-	-	-	-	-	-	-	-	-
大分県	-	-	-	-	-	-	-	-	-	-	-	-	-	-	-	-	-	-
宮崎県	-	-	-	-	-	-	-	-	-	-	-	-	-	-	-	-	-	-
鹿児島県	-	-	-	-	-	-	-	-	-	-	-	-	-	-	-	-	-	-
沖縄県	-	-	-	-	-	-	-	-	-	-	-	-	-	-	-	-	-	-

*2013年3月4日より届出対象疾患となりました。

報告数・累積報告数, 疾病・都道府県別

2013年15週

	狂犬病		コクシジ オイデス症		サル痘		重症熱性血小板 減少症候群*		腎症候性出血熱		西部ウマ脳炎		ダニ媒介脳炎		炭疽		チクングニア熱		
	報告数	累積	報告数	累積	報告数	累積	報告数	累積	報告数	累積	報告数	累積	報告数	累積	報告数	累積	報告数	累積	
総数	-	-	-	2	-	-	1	6	-	-	-	-	-	-	-	-	-	-	5
北海道	-	-	-	-	-	-	-	-	-	-	-	-	-	-	-	-	-	-	-
青森県	-	-	-	-	-	-	-	-	-	-	-	-	-	-	-	-	-	-	-
岩手県	-	-	-	-	-	-	-	-	-	-	-	-	-	-	-	-	-	-	-
宮城県	-	-	-	-	-	-	-	-	-	-	-	-	-	-	-	-	-	-	-
秋田県	-	-	-	-	-	-	-	-	-	-	-	-	-	-	-	-	-	-	-
山形県	-	-	-	-	-	-	-	-	-	-	-	-	-	-	-	-	-	-	-
福島県	-	-	-	-	-	-	-	-	-	-	-	-	-	-	-	-	-	-	-
茨城県	-	-	-	-	-	-	-	-	-	-	-	-	-	-	-	-	-	-	-
栃木県	-	-	-	-	-	-	-	-	-	-	-	-	-	-	-	-	-	-	-
群馬県	-	-	-	-	-	-	-	-	-	-	-	-	-	-	-	-	-	-	-
埼玉県	-	-	-	-	-	-	-	-	-	-	-	-	-	-	-	-	-	-	-
千葉県	-	-	-	-	-	-	-	-	-	-	-	-	-	-	-	-	-	-	1
東京都	-	-	-	2	-	-	-	-	-	-	-	-	-	-	-	-	-	-	1
神奈川県	-	-	-	-	-	-	-	-	-	-	-	-	-	-	-	-	-	-	1
新潟県	-	-	-	-	-	-	-	-	-	-	-	-	-	-	-	-	-	-	-
富山県	-	-	-	-	-	-	-	-	-	-	-	-	-	-	-	-	-	-	-
石川県	-	-	-	-	-	-	-	-	-	-	-	-	-	-	-	-	-	-	-
福井県	-	-	-	-	-	-	-	-	-	-	-	-	-	-	-	-	-	-	-
山梨県	-	-	-	-	-	-	-	-	-	-	-	-	-	-	-	-	-	-	-
長野県	-	-	-	-	-	-	-	-	-	-	-	-	-	-	-	-	-	-	-
岐阜県	-	-	-	-	-	-	-	-	-	-	-	-	-	-	-	-	-	-	-
静岡県	-	-	-	-	-	-	-	-	-	-	-	-	-	-	-	-	-	-	-
愛知県	-	-	-	-	-	-	-	-	-	-	-	-	-	-	-	-	-	-	1
三重県	-	-	-	-	-	-	-	-	-	-	-	-	-	-	-	-	-	-	-
滋賀県	-	-	-	-	-	-	-	-	-	-	-	-	-	-	-	-	-	-	-
京都府	-	-	-	-	-	-	-	-	-	-	-	-	-	-	-	-	-	-	-
大阪府	-	-	-	-	-	-	-	-	-	-	-	-	-	-	-	-	-	-	1
兵庫県	-	-	-	-	-	-	-	-	-	-	-	-	-	-	-	-	-	-	-
奈良県	-	-	-	-	-	-	-	-	-	-	-	-	-	-	-	-	-	-	-
和歌山県	-	-	-	-	-	-	-	-	-	-	-	-	-	-	-	-	-	-	-
鳥取県	-	-	-	-	-	-	-	-	-	-	-	-	-	-	-	-	-	-	-
島根県	-	-	-	-	-	-	-	-	-	-	-	-	-	-	-	-	-	-	-
岡山県	-	-	-	-	-	-	-	-	-	-	-	-	-	-	-	-	-	-	-
広島県	-	-	-	-	-	-	-	-	-	-	-	-	-	-	-	-	-	-	-
山口県	-	-	-	-	-	-	-	-	-	-	-	-	-	-	-	-	-	-	-
徳島県	-	-	-	-	-	-	-	-	-	-	-	-	-	-	-	-	-	-	-
香川県	-	-	-	-	-	-	-	-	-	-	-	-	-	-	-	-	-	-	-
愛媛県	-	-	-	-	-	-	1	-	-	-	-	-	-	-	-	-	-	-	-
高知県	-	-	-	-	-	-	-	-	-	-	-	-	-	-	-	-	-	-	-
福岡県	-	-	-	-	-	-	-	-	-	-	-	-	-	-	-	-	-	-	-
佐賀県	-	-	-	-	-	1	2	-	-	-	-	-	-	-	-	-	-	-	-
長崎県	-	-	-	-	-	-	2	-	-	-	-	-	-	-	-	-	-	-	-
熊本県	-	-	-	-	-	-	-	-	-	-	-	-	-	-	-	-	-	-	-
大分県	-	-	-	-	-	-	-	-	-	-	-	-	-	-	-	-	-	-	-
宮崎県	-	-	-	-	-	-	-	-	-	-	-	-	-	-	-	-	-	-	-
鹿児島県	-	-	-	-	-	-	1	-	-	-	-	-	-	-	-	-	-	-	-
沖縄県	-	-	-	-	-	-	-	-	-	-	-	-	-	-	-	-	-	-	-

*鳥インフルエンザ(H5N1)を除く。

報告数・累積報告数, 疾病・都道府県別

2013年15週

	つつかが虫病		デング熱		東部ウマ脳炎		鳥インフルエンザ*		ニパウイルス感染症		日本紅斑熱		日本脳炎		ハンタウイルス肺症候群		Bウイルス病	
	報告数	累積	報告数	累積	報告数	累積	報告数	累積	報告数	累積	報告数	累積	報告数	累積	報告数	累積	報告数	累積
総 数	-	33	2	42	-	-	-	-	-	-	-	1	-	-	-	-	-	-
北海道	-	-	-	2	-	-	-	-	-	-	-	-	-	-	-	-	-	-
青森県	-	-	-	-	-	-	-	-	-	-	-	-	-	-	-	-	-	-
岩手県	-	-	-	-	-	-	-	-	-	-	-	-	-	-	-	-	-	-
宮城県	-	-	-	-	-	-	-	-	-	-	-	-	-	-	-	-	-	-
秋田県	-	-	-	-	-	-	-	-	-	-	-	-	-	-	-	-	-	-
山形県	-	-	-	-	-	-	-	-	-	-	-	-	-	-	-	-	-	-
福島県	-	-	-	-	-	-	-	-	-	-	-	-	-	-	-	-	-	-
茨城県	-	-	-	1	-	-	-	-	-	-	-	-	-	-	-	-	-	-
栃木県	-	-	-	-	-	-	-	-	-	-	-	-	-	-	-	-	-	-
群馬県	-	2	-	1	-	-	-	-	-	-	-	-	-	-	-	-	-	-
埼玉県	-	-	-	-	-	-	-	-	-	-	-	-	-	-	-	-	-	-
千葉県	-	2	-	3	-	-	-	-	-	-	-	-	-	-	-	-	-	-
東京都	-	-	-	9	-	-	-	-	-	-	-	-	-	-	-	-	-	-
神奈川県	-	-	-	3	-	-	-	-	-	-	-	-	-	-	-	-	-	-
新潟県	-	-	-	-	-	-	-	-	-	-	-	-	-	-	-	-	-	-
富山県	-	-	-	-	-	-	-	-	-	-	-	-	-	-	-	-	-	-
石川県	-	-	-	-	-	-	-	-	-	-	-	-	-	-	-	-	-	-
福井県	-	-	-	1	-	-	-	-	-	-	-	-	-	-	-	-	-	-
山梨県	-	-	-	-	-	-	-	-	-	-	-	-	-	-	-	-	-	-
長野県	-	-	-	-	-	-	-	-	-	-	-	-	-	-	-	-	-	-
岐阜県	-	-	-	1	-	-	-	-	-	-	-	-	-	-	-	-	-	-
静岡県	-	2	-	-	-	-	-	-	-	-	-	-	-	-	-	-	-	-
愛知県	-	1	2	3	-	-	-	-	-	-	-	-	-	-	-	-	-	-
三重県	-	-	-	-	-	-	-	-	-	-	-	-	-	-	-	-	-	-
滋賀県	-	-	-	-	-	-	-	-	-	-	-	-	-	-	-	-	-	-
京都府	-	-	-	4	-	-	-	-	-	-	-	4	-	-	-	-	-	-
大阪府	-	-	-	7	-	-	-	-	-	-	-	7	-	-	-	-	-	-
兵庫県	-	-	-	-	-	-	-	-	-	-	-	1	-	-	-	-	-	-
奈良県	-	-	-	1	-	-	-	-	-	-	-	-	-	-	-	-	-	-
和歌山県	-	7	-	1	-	-	-	-	-	-	-	-	-	-	-	-	-	-
鳥取県	-	-	-	-	-	-	-	-	-	-	-	-	-	-	-	-	-	-
島根県	-	-	-	-	-	-	-	-	-	-	-	-	-	-	-	-	-	-
岡山県	-	-	-	-	-	-	-	-	-	-	-	-	-	-	-	-	-	-
広島県	-	1	-	1	-	-	-	-	-	-	-	-	-	-	-	-	-	-
山口県	-	-	-	-	-	-	-	-	-	-	-	-	-	-	-	-	-	-
徳島県	-	-	-	-	-	-	-	-	-	-	-	-	-	-	-	-	-	-
香川県	-	-	-	-	-	-	-	-	-	-	-	-	-	-	-	-	-	-
愛媛県	-	-	-	-	-	-	-	-	-	-	-	-	-	-	-	-	-	-
高知県	-	-	-	1	-	-	-	-	-	-	-	-	-	-	-	-	-	-
福岡県	-	-	-	2	-	-	-	-	-	-	-	-	-	-	-	-	-	-
佐賀県	-	-	-	-	-	-	-	-	-	-	-	-	-	-	-	-	-	-
長崎県	-	-	-	-	-	-	-	-	-	-	-	-	-	-	-	-	-	-
熊本県	-	-	-	1	-	-	-	-	-	-	-	-	-	-	-	-	-	-
大分県	-	-	-	-	-	-	-	-	-	-	-	-	-	-	-	-	-	-
宮崎県	-	4	-	-	-	-	-	-	-	-	-	-	-	-	-	-	-	-
鹿児島県	-	14	-	-	-	-	-	-	-	-	-	-	-	-	-	-	-	-
沖縄県	-	-	-	-	-	-	-	-	-	-	-	-	-	-	-	-	-	-

報告数・累積報告数, 疾病・都道府県別

2013年15週

	鼻 疽		ブルセラ症		ペネズエラ ウマ脳炎		ヘンドラウイルス 感染症		発しんチフス		ポツリヌス症		マラリア		野 兎 病		ライム病	
	報告数	累積	報告数	累積	報告数	累積	報告数	累積	報告数	累積	報告数	累積	報告数	累積	報告数	累積	報告数	累積
総 数	-	-	1	1	-	-	-	-	-	-	-	-	-	14	-	-	-	1
北海道	-	-	-	-	-	-	-	-	-	-	-	-	-	-	-	-	-	-
青森県	-	-	-	-	-	-	-	-	-	-	-	-	-	-	-	-	-	-
岩手県	-	-	-	-	-	-	-	-	-	-	-	-	-	-	-	-	-	-
宮城県	-	-	-	-	-	-	-	-	-	-	-	-	-	-	-	-	-	-
秋田県	-	-	-	-	-	-	-	-	-	-	-	-	-	-	-	-	-	-
山形県	-	-	-	-	-	-	-	-	-	-	-	-	-	-	-	-	-	-
福島県	-	-	-	-	-	-	-	-	-	-	-	-	-	-	-	-	-	-
茨城県	-	-	-	-	-	-	-	-	-	-	-	-	-	-	-	-	-	-
栃木県	-	-	-	-	-	-	-	-	-	-	-	-	1	-	-	-	-	-
群馬県	-	-	-	-	-	-	-	-	-	-	-	-	-	-	-	-	-	-
埼玉県	-	-	-	-	-	-	-	-	-	-	-	-	-	-	-	-	-	-
千葉県	-	-	-	-	-	-	-	-	-	-	-	-	1	-	-	-	-	-
東京都	-	-	-	-	-	-	-	-	-	-	-	-	4	-	-	-	-	-
神奈川県	-	-	-	-	-	-	-	-	-	-	-	-	1	-	-	-	-	-
新潟県	-	-	-	-	-	-	-	-	-	-	-	-	-	-	-	-	-	1
富山県	-	-	-	-	-	-	-	-	-	-	-	-	1	-	-	-	-	-
石川県	-	-	-	-	-	-	-	-	-	-	-	-	-	-	-	-	-	-
福井県	-	-	-	-	-	-	-	-	-	-	-	-	-	-	-	-	-	-
山梨県	-	-	-	-	-	-	-	-	-	-	-	-	-	-	-	-	-	-
長野県	-	-	-	-	-	-	-	-	-	-	-	-	1	-	-	-	-	-
岐阜県	-	-	-	-	-	-	-	-	-	-	-	-	-	-	-	-	-	-
静岡県	-	-	-	-	-	-	-	-	-	-	-	-	-	-	-	-	-	-
愛知県	-	-	-	-	-	-	-	-	-	-	-	-	2	-	-	-	-	-
三重県	-	-	-	-	-	-	-	-	-	-	-	-	-	-	-	-	-	-
滋賀県	-	-	-	-	-	-	-	-	-	-	-	-	-	-	-	-	-	-
京都府	-	-	1	1	-	-	-	-	-	-	-	-	-	-	-	-	-	-
大阪府	-	-	-	-	-	-	-	-	-	-	-	-	-	-	-	-	-	-
兵庫県	-	-	-	-	-	-	-	-	-	-	-	-	-	-	-	-	-	-
奈良県	-	-	-	-	-	-	-	-	-	-	-	-	-	-	-	-	-	-
和歌山県	-	-	-	-	-	-	-	-	-	-	-	-	-	-	-	-	-	-
鳥取県	-	-	-	-	-	-	-	-	-	-	-	-	-	-	-	-	-	-
島根県	-	-	-	-	-	-	-	-	-	-	-	-	-	-	-	-	-	-
岡山県	-	-	-	-	-	-	-	-	-	-	-	-	-	-	-	-	-	-
広島県	-	-	-	-	-	-	-	-	-	-	-	-	-	-	-	-	-	-
山口県	-	-	-	-	-	-	-	-	-	-	-	-	-	-	-	-	-	-
徳島県	-	-	-	-	-	-	-	-	-	-	-	-	-	-	-	-	-	-
香川県	-	-	-	-	-	-	-	-	-	-	-	-	-	-	-	-	-	-
愛媛県	-	-	-	-	-	-	-	-	-	-	-	-	-	-	-	-	-	-
高知県	-	-	-	-	-	-	-	-	-	-	-	-	-	-	-	-	-	-
福岡県	-	-	-	-	-	-	-	-	-	-	-	-	2	-	-	-	-	-
佐賀県	-	-	-	-	-	-	-	-	-	-	-	-	-	-	-	-	-	-
長崎県	-	-	-	-	-	-	-	-	-	-	-	-	-	-	-	-	-	-
熊本県	-	-	-	-	-	-	-	-	-	-	-	-	-	-	-	-	-	-
大分県	-	-	-	-	-	-	-	-	-	-	-	-	1	-	-	-	-	-
宮崎県	-	-	-	-	-	-	-	-	-	-	-	-	-	-	-	-	-	-
鹿児島県	-	-	-	-	-	-	-	-	-	-	-	-	-	-	-	-	-	-
沖縄県	-	-	-	-	-	-	-	-	-	-	-	-	-	-	-	-	-	-

*E型肝炎およびA型肝炎を除く。

**ウエストナイル脳炎、西部ウマ脳炎、ダニ媒介脳炎、東部ウマ脳炎、日本脳炎、ペネズエラウマ脳炎およびリフトバレー熱を除く。

報告数・累積報告数、疾病・都道府県別

2013年15週

	リッサウイルス感染症		リフトバレー熱		類鼻疽		レジオネラ症		レプトスピラ症		ロッキー山紅斑熱		アメーバ赤痢		ウイルス性肝炎*		急性脳炎**	
	報告数	累積	報告数	累積	報告数	累積	報告数	累積	報告数	累積	報告数	累積	報告数	累積	報告数	累積	報告数	累積
総数	-	-	-	-	-	2	7	196	-	1	-	-	13	262	3	63	-	130
北海道	-	-	-	-	-	-	-	5	-	-	-	-	1	2	-	-	-	6
青森県	-	-	-	-	-	-	-	1	-	-	-	-	-	-	-	-	-	1
岩手県	-	-	-	-	-	-	-	1	-	-	-	-	1	-	-	-	-	2
宮城県	-	-	-	-	-	-	-	6	-	-	-	-	5	-	2	-	-	-
秋田県	-	-	-	-	-	-	-	1	-	-	-	-	1	-	-	-	-	-
山形県	-	-	-	-	-	-	-	5	-	-	-	-	-	-	-	-	-	-
福島県	-	-	-	-	-	-	1	3	-	-	-	-	1	-	-	-	-	3
茨城県	-	-	-	-	-	-	-	9	-	-	-	-	2	4	-	-	-	13
栃木県	-	-	-	-	-	-	-	1	-	-	-	-	3	-	-	-	-	10
群馬県	-	-	-	-	-	-	-	7	-	-	-	-	3	-	-	-	-	-
埼玉県	-	-	-	-	-	-	-	4	-	-	-	-	7	-	1	-	-	11
千葉県	-	-	-	-	-	-	-	12	-	-	-	-	1	20	-	1	-	8
東京都	-	-	-	-	-	1	-	18	-	-	-	-	1	57	-	19	-	17
神奈川県	-	-	-	-	-	-	1	9	-	1	-	-	1	32	-	8	-	4
新潟県	-	-	-	-	-	-	-	4	-	-	-	-	6	-	-	-	-	7
富山県	-	-	-	-	-	-	-	4	-	-	-	-	3	-	1	-	-	-
石川県	-	-	-	-	-	-	-	3	-	-	-	-	2	-	-	-	-	1
福井県	-	-	-	-	-	-	-	1	-	-	-	-	1	-	-	-	-	1
山梨県	-	-	-	-	-	-	-	-	-	-	-	-	1	-	-	-	-	1
長野県	-	-	-	-	-	-	-	3	-	-	-	-	8	-	2	-	-	2
岐阜県	-	-	-	-	-	1	-	1	-	-	-	-	3	-	-	-	-	-
静岡県	-	-	-	-	-	-	-	7	-	-	-	-	8	1	2	-	-	3
愛知県	-	-	-	-	-	-	1	15	-	-	-	-	1	17	1	2	-	10
三重県	-	-	-	-	-	-	-	5	-	-	-	-	1	3	-	-	-	2
滋賀県	-	-	-	-	-	-	1	1	-	-	-	-	1	-	-	-	-	2
京都府	-	-	-	-	-	-	-	3	-	-	-	-	3	-	4	-	-	2
大阪府	-	-	-	-	-	-	-	13	-	-	-	-	2	20	1	8	-	13
兵庫県	-	-	-	-	-	-	1	10	-	-	-	-	14	-	4	-	-	-
奈良県	-	-	-	-	-	-	-	3	-	-	-	-	1	-	-	-	-	-
和歌山県	-	-	-	-	-	-	-	1	-	-	-	-	2	-	1	-	-	-
鳥取県	-	-	-	-	-	-	-	-	-	-	-	-	-	-	-	-	-	-
島根県	-	-	-	-	-	-	-	1	-	-	-	-	1	-	-	-	-	-
岡山県	-	-	-	-	-	-	-	7	-	-	-	-	2	-	1	-	-	2
広島県	-	-	-	-	-	-	-	5	-	-	-	-	3	-	2	-	-	2
山口県	-	-	-	-	-	-	-	2	-	-	-	-	1	-	-	-	-	1
徳島県	-	-	-	-	-	-	-	1	-	-	-	-	-	-	-	-	-	-
香川県	-	-	-	-	-	-	-	-	-	-	-	-	1	-	1	-	-	-
愛媛県	-	-	-	-	-	-	-	2	-	-	-	-	2	2	-	-	-	-
高知県	-	-	-	-	-	-	-	1	-	-	-	-	-	-	-	-	-	-
福岡県	-	-	-	-	-	-	-	8	-	-	-	-	1	13	-	1	-	1
佐賀県	-	-	-	-	-	-	-	1	-	-	-	-	1	-	-	-	-	1
長崎県	-	-	-	-	-	-	-	-	-	-	-	-	1	-	-	-	-	-
熊本県	-	-	-	-	-	-	-	2	-	-	-	-	-	-	-	-	-	-
大分県	-	-	-	-	-	-	-	3	-	-	-	-	1	-	-	-	-	-
宮崎県	-	-	-	-	-	-	2	4	-	-	-	-	5	-	1	-	-	3
鹿児島県	-	-	-	-	-	-	-	2	-	-	-	-	1	-	2	-	-	-
沖縄県	-	-	-	-	-	-	-	1	-	-	-	-	1	-	-	-	-	1

*2013年4月1日より届出対象疾患となりました。

報告数・累積報告数, 疾病・都道府県別

2013年15週

	クリプトスポリジウム症		クロイツフェルト・ヤコブ病		劇症型溶血性レンサ球菌感染症		後天性免疫不全症候群		ジアルジア症		侵襲性インフルエンザ菌感染症*		侵襲性髄膜炎菌感染症*		侵襲性肺炎球菌感染症*		先天性風しん症候群	
	報告数	累積	報告数	累積	報告数	累積	報告数	累積	報告数	累積	報告数	累積	報告数	累積	報告数	累積	報告数	累積
総数	-	-	-	42	3	62	16	364	2	18	1	4	1	1	9	38	-	3
北海道	-	-	-	-	-	1	-	8	-	1	-	-	-	-	-	-	-	-
青森県	-	-	-	-	-	-	-	-	-	-	-	-	-	-	-	-	-	-
岩手県	-	-	-	-	-	1	-	1	-	-	-	-	-	-	-	-	-	-
宮城県	-	-	-	2	-	2	-	4	-	-	-	-	-	-	-	2	-	-
秋田県	-	-	-	-	-	1	-	-	-	-	-	-	-	-	-	-	-	-
山形県	-	-	-	-	-	-	-	-	-	-	-	-	-	-	1	1	-	-
福島県	-	-	-	2	-	-	-	-	-	1	-	-	-	-	-	-	-	-
茨城県	-	-	-	1	-	2	-	5	-	-	-	-	-	-	-	-	-	-
栃木県	-	-	-	-	-	-	-	1	-	-	-	-	-	-	-	-	-	-
群馬県	-	-	-	1	-	-	-	6	-	-	-	-	-	-	-	-	-	-
埼玉県	-	-	-	1	-	1	-	13	-	1	-	-	-	-	1	3	-	-
千葉県	-	-	-	1	-	4	1	16	-	1	-	-	-	-	-	2	-	-
東京都	-	-	-	4	1	7	6	110	-	6	-	2	1	1	1	4	-	1
神奈川県	-	-	-	3	-	5	1	23	-	-	-	-	-	-	-	6	-	-
新潟県	-	-	-	-	1	3	-	4	-	-	-	-	-	-	-	-	-	-
富山県	-	-	-	-	-	2	-	-	-	-	-	-	-	-	-	-	-	-
石川県	-	-	-	3	-	2	-	2	-	-	-	-	-	-	-	1	-	-
福井県	-	-	-	-	-	1	-	-	-	-	-	-	-	-	-	-	-	-
山梨県	-	-	-	-	-	1	-	2	-	-	-	-	-	-	-	-	-	-
長野県	-	-	-	-	-	-	-	6	1	1	-	-	-	-	-	1	-	-
岐阜県	-	-	-	2	-	1	-	5	-	-	-	-	-	-	-	1	-	-
静岡県	-	-	-	1	-	1	3	16	-	-	-	-	-	-	-	1	-	-
愛知県	-	-	-	5	-	4	-	18	-	-	-	-	-	-	1	3	-	1
三重県	-	-	-	-	-	2	-	2	-	-	-	-	-	-	-	-	-	-
滋賀県	-	-	-	1	-	1	-	6	-	-	-	-	-	-	1	2	-	-
京都府	-	-	-	1	-	-	-	7	-	-	-	-	-	-	-	-	-	-
大阪府	-	-	-	3	-	2	5	43	-	-	-	-	-	-	-	-	-	1
兵庫県	-	-	-	2	1	7	-	12	-	2	-	-	-	-	-	1	-	-
奈良県	-	-	-	1	-	-	-	1	-	-	-	-	-	-	-	-	-	-
和歌山県	-	-	-	3	-	-	-	5	-	-	-	-	-	-	-	-	-	-
鳥取県	-	-	-	-	-	1	-	-	-	-	-	-	-	-	-	-	-	-
島根県	-	-	-	-	-	-	-	-	-	-	-	-	-	-	2	2	-	-
岡山県	-	-	-	1	-	-	-	5	-	-	-	1	-	-	-	1	-	-
広島県	-	-	-	-	-	1	-	13	-	-	-	-	-	-	1	1	-	-
山口県	-	-	-	-	-	-	-	1	-	-	-	-	-	-	-	-	-	-
徳島県	-	-	-	-	-	-	-	-	-	-	-	-	-	-	-	-	-	-
香川県	-	-	-	1	-	-	-	3	-	-	-	-	-	-	-	2	-	-
愛媛県	-	-	-	1	-	2	-	1	1	2	-	-	-	-	-	-	-	-
高知県	-	-	-	-	-	-	-	-	-	-	-	-	-	-	-	-	-	-
福岡県	-	-	-	2	-	3	-	13	-	3	1	1	-	-	1	4	-	-
佐賀県	-	-	-	-	-	-	-	1	-	-	-	-	-	-	-	-	-	-
長崎県	-	-	-	-	-	1	-	-	-	-	-	-	-	-	-	-	-	-
熊本県	-	-	-	-	-	1	-	4	-	-	-	-	-	-	-	-	-	-
大分県	-	-	-	-	-	-	-	-	-	-	-	-	-	-	-	-	-	-
宮崎県	-	-	-	-	-	1	-	2	-	-	-	-	-	-	-	-	-	-
鹿児島県	-	-	-	-	-	-	-	2	-	-	-	-	-	-	-	-	-	-
沖縄県	-	-	-	-	-	1	-	3	-	-	-	-	-	-	-	-	-	-

*髄膜炎菌性髄膜炎は2013年3月31日をもって届出対象疾患から外れ、以後は侵襲性髄膜炎菌感染症に含まれることとなります。

報告数・累積報告数, 疾病・都道府県別

2013年15週

	梅 毒		破 傷 風		バンコマイシン耐性 黄色ブドウ球菌感染症		バンコマイシン耐性 腸球菌感染症		風 し ん		麻 し ん		髄膜炎菌性 髄膜炎*	
	報告数	累積	報告数	累積	報告数	累積	報告数	累積	報告数	累積	報告数	累積	報告数	累積
総 数	14	274	-	20	-	-	-	22	495	4068	13	103	-	2
北海道	-	10	-	1	-	-	-	1	4	32	-	1	-	-
青森県	-	-	-	-	-	-	-	-	-	3	-	-	-	-
岩手県	-	-	-	-	-	-	-	-	-	1	-	-	-	-
宮城県	1	13	-	1	-	-	-	-	1	15	-	-	-	-
秋田県	-	-	-	-	-	-	-	-	-	2	-	-	-	-
山形県	-	-	-	-	-	-	-	-	1	4	-	-	-	-
福島県	-	5	-	1	-	-	-	-	2	8	-	1	-	-
茨城県	-	4	-	-	-	-	-	1	6	51	-	-	-	-
栃木県	-	2	-	-	-	-	-	-	2	21	-	-	-	-
群馬県	-	2	-	3	-	-	-	-	2	19	-	-	-	-
埼玉県	-	6	-	-	-	-	-	3	26	261	5	15	-	-
千葉県	2	11	-	-	-	-	-	-	23	293	-	10	-	-
東京都	7	97	-	2	-	-	-	4	138	1494	-	30	-	-
神奈川県	-	13	-	1	-	-	-	1	50	562	4	21	-	1
新潟県	-	-	-	-	-	-	-	-	3	16	1	1	-	-
富山県	2	3	-	-	-	-	-	-	1	7	-	-	-	-
石川県	-	1	-	-	-	-	-	-	1	6	-	-	-	-
福井県	-	1	-	-	-	-	-	-	1	2	-	-	-	-
山梨県	-	1	-	-	-	-	-	-	2	7	-	1	-	-
長野県	-	4	-	2	-	-	-	-	3	20	-	-	-	-
岐阜県	-	2	-	-	-	-	-	-	1	3	-	-	-	-
静岡県	-	4	-	-	-	-	-	-	12	61	-	-	-	-
愛知県	-	11	-	-	-	-	-	5	8	85	1	4	-	-
三重県	-	3	-	-	-	-	-	-	3	21	-	4	-	-
滋賀県	-	1	-	-	-	-	-	-	2	17	-	-	-	-
京都府	-	1	-	1	-	-	-	-	11	30	-	1	-	-
大阪府	1	33	-	1	-	-	-	4	108	460	-	9	-	1
兵庫県	-	8	-	1	-	-	-	-	36	273	2	4	-	-
奈良県	-	-	-	-	-	-	-	-	-	11	-	-	-	-
和歌山県	-	1	-	-	-	-	-	-	2	7	-	-	-	-
鳥取県	-	-	-	-	-	-	-	-	-	1	-	-	-	-
島根県	-	1	-	-	-	-	-	-	1	4	-	-	-	-
岡山県	-	3	-	-	-	-	-	-	-	12	-	-	-	-
広島県	-	1	-	1	-	-	-	-	6	28	-	-	-	-
山口県	-	2	-	-	-	-	-	-	-	1	-	-	-	-
徳島県	-	-	-	-	-	-	-	-	1	3	-	-	-	-
香川県	-	6	-	-	-	-	-	-	1	7	-	-	-	-
愛媛県	-	-	-	-	-	-	-	-	3	11	-	-	-	-
高知県	-	1	-	-	-	-	-	-	-	-	-	-	-	-
福岡県	-	12	-	1	-	-	-	2	9	42	-	1	-	-
佐賀県	-	1	-	1	-	-	-	-	-	1	-	-	-	-
長崎県	-	1	-	-	-	-	-	-	-	2	-	-	-	-
熊本県	-	3	-	-	-	-	-	1	6	33	-	-	-	-
大分県	-	-	-	-	-	-	-	-	1	13	-	-	-	-
宮崎県	-	1	-	1	-	-	-	-	-	9	-	-	-	-
鹿児島県	1	5	-	2	-	-	-	-	18	105	-	-	-	-
沖縄県	-	-	-	-	-	-	-	-	-	4	-	-	-	-

*鳥インフルエンザを除く。

報告数・定点当り報告数, 疾病・都道府県別

2013年15週

	インフルエンザ*		RSウイルス 感染症		咽頭結膜熱		A群溶血性 レンサ球菌咽頭炎		感染性胃腸炎		水痘		手足口病		伝染性紅斑		突発性発しん	
	報告数	定点当り	報告数	定点当り	報告数	定点当り	報告数	定点当り	報告数	定点当り	報告数	定点当り	報告数	定点当り	報告数	定点当り	報告数	定点当り
総 数	9841	2.00	607		920	0.29	5100	1.62	22042	7.01	3324	1.06	868	0.28	203	0.06	1733	0.55
北海道	376	1.66	35		55	0.39	328	2.31	511	3.60	115	0.81	11	0.08	1	0.01	40	0.28
青森県	107	1.67	3		4	0.10	55	1.34	218	5.32	12	0.29	-	-	4	0.10	19	0.46
岩手県	173	2.70	2		5	0.13	59	1.48	213	5.33	53	1.33	1	0.03	9	0.23	16	0.40
宮城県	112	1.20	8		15	0.26	92	1.59	359	6.19	57	0.98	2	0.03	11	0.19	37	0.64
秋田県	278	5.05	1		4	0.11	37	1.06	221	6.31	10	0.29	1	0.03	1	0.03	9	0.26
山形県	101	2.10	2		19	0.63	92	3.07	274	9.13	21	0.70	24	0.80	1	0.03	19	0.63
福島県	101	1.33	13		13	0.29	87	1.93	257	5.71	36	0.80	4	0.09	1	0.02	23	0.51
茨城県	64	0.53	6		23	0.31	137	1.83	492	6.56	77	1.03	7	0.09	2	0.03	31	0.41
栃木県	26	0.34	1		1	0.02	65	1.35	234	4.88	30	0.63	2	0.04	2	0.04	25	0.52
群馬県	89	0.91	3		32	0.53	81	1.35	459	7.65	40	0.67	5	0.08	2	0.03	28	0.47
埼玉県	165	0.67	20		53	0.33	309	1.94	1210	7.61	182	1.14	32	0.20	18	0.11	99	0.62
千葉県	149	0.73	9		60	0.46	279	2.13	766	5.85	143	1.09	2	0.02	3	0.02	65	0.50
東京都	233	0.56	28		68	0.26	556	2.14	1985	7.63	204	0.78	29	0.11	31	0.12	194	0.75
神奈川県	251	0.77	25		54	0.27	326	1.62	1175	5.85	211	1.05	12	0.06	16	0.08	141	0.70
新潟県	212	2.23	5		14	0.23	211	3.52	512	8.53	52	0.87	35	0.58	13	0.22	21	0.35
富山県	158	3.29	6		10	0.34	116	4.00	270	9.31	31	1.07	5	0.17	21	0.72	11	0.38
石川県	359	7.48	10		7	0.24	130	4.48	227	7.83	39	1.34	5	0.17	-	-	13	0.45
福井県	103	3.22	7		3	0.14	59	2.68	211	9.59	33	1.50	-	-	1	0.05	15	0.68
山梨県	109	2.73	1		5	0.21	33	1.38	170	7.08	26	1.08	8	0.33	-	-	9	0.38
長野県	186	2.14	4		4	0.07	98	1.81	558	10.33	41	0.76	5	0.09	-	-	18	0.33
岐阜県	492	5.66	3		13	0.25	29	0.55	253	4.77	41	0.77	4	0.08	-	-	26	0.49
静岡県	310	2.23	24		23	0.26	96	1.08	462	5.19	81	0.91	24	0.27	1	0.01	51	0.57
愛知県	576	2.95	41		35	0.19	145	0.80	903	4.99	119	0.66	13	0.07	13	0.07	87	0.48
三重県	271	3.76	5		10	0.22	43	0.96	400	8.89	36	0.80	7	0.16	1	0.02	32	0.71
滋賀県	146	2.75	1		7	0.22	42	1.31	234	7.31	42	1.31	9	0.28	2	0.06	13	0.41
京都府	251	2.09	7		5	0.07	78	1.08	290	4.03	60	0.83	-	-	1	0.01	26	0.36
大阪府	550	1.79	49		36	0.18	290	1.45	1623	8.12	171	0.86	35	0.18	13	0.07	91	0.46
兵庫県	379	1.90	14		32	0.25	143	1.11	1178	9.13	145	1.12	5	0.04	4	0.03	75	0.58
奈良県	80	1.45	11		14	0.40	29	0.83	182	5.20	42	1.20	5	0.14	-	-	13	0.37
和歌山県	80	1.60	7		4	0.13	19	0.61	89	2.87	44	1.42	-	-	-	-	15	0.48
鳥取県	91	3.14	2		1	0.05	86	4.53	117	6.16	26	1.37	9	0.47	-	-	15	0.79
島根県	182	4.79	6		4	0.17	28	1.22	307	13.35	43	1.87	58	2.52	-	-	13	0.57
岡山県	183	2.15	4		6	0.11	53	0.96	530	9.64	54	0.98	2	0.04	7	0.13	26	0.47
広島県	311	2.70	44		35	0.49	88	1.22	583	8.10	60	0.83	19	0.26	1	0.01	42	0.58
山口県	310	4.63	18		9	0.20	117	2.54	385	8.37	96	2.09	3	0.07	1	0.02	36	0.78
徳島県	78	2.05	1		9	0.39	26	1.13	167	7.26	22	0.96	-	-	-	-	17	0.74
香川県	40	0.82	-		4	0.13	40	1.33	147	4.90	25	0.83	1	0.03	-	-	17	0.57
愛媛県	119	1.95	25		3	0.08	41	1.11	340	9.19	66	1.78	1	0.03	3	0.08	31	0.84
高知県	62	1.29	1		-	-	17	0.57	214	7.13	34	1.13	-	-	2	0.07	10	0.33
福岡県	529	2.67	52		100	0.83	223	1.86	1161	9.68	219	1.83	228	1.90	3	0.03	77	0.64
佐賀県	87	2.23	5		14	0.61	26	1.13	183	7.96	33	1.43	24	1.04	-	-	20	0.87
長崎県	258	3.69	6		9	0.20	46	1.05	212	4.82	39	0.89	12	0.27	2	0.05	28	0.64
熊本県	282	3.53	6		15	0.30	80	1.60	433	8.66	78	1.56	25	0.50	-	-	34	0.68
大分県	144	2.48	10		19	0.53	27	0.75	525	14.58	81	2.25	12	0.33	1	0.03	18	0.50
宮崎県	241	4.08	13		39	1.08	52	1.44	325	9.03	90	2.50	2	0.06	1	0.03	34	0.94
鹿児島県	271	2.91	24		23	0.42	67	1.22	382	6.95	99	1.80	12	0.22	5	0.09	39	0.71
沖縄県	166	2.86	39		2	0.06	19	0.56	95	2.79	65	1.91	168	4.94	5	0.15	14	0.41

*髄膜炎菌性髄膜炎は除く。

報告数・定点当り報告数, 疾病・都道府県別

2013年15週

	百日咳		ヘルパンギーナ		流行性耳下腺炎		急性出血性結膜炎		流行性角結膜炎		細菌性髄膜炎*		無菌性髄膜炎		マイコプラズマ肺炎		クラミジア肺炎	
	報告数	定点当り	報告数	定点当り	報告数	定点当り	報告数	定点当り	報告数	定点当り	報告数	定点当り	報告数	定点当り	報告数	定点当り	報告数	定点当り
総数	32	0.01	152	0.05	755	0.24	13	0.02	385	0.56	9	0.02	14	0.03	214	0.46	12	0.03
北海道	2	0.01	1	0.01	8	0.06	-	-	3	0.10	-	-	-	-	2	0.09	-	-
青森県	-	-	-	-	3	0.07	-	-	8	0.73	-	-	-	-	7	1.17	-	-
岩手県	-	-	-	-	21	0.53	-	-	4	0.29	-	-	-	-	15	0.79	-	-
宮城県	1	0.02	-	-	10	0.17	1	0.08	7	0.58	1	0.08	-	-	12	1.00	2	0.17
秋田県	-	-	-	-	31	0.89	-	-	-	-	-	-	-	-	2	0.25	-	-
山形県	-	-	1	0.03	19	0.63	-	-	3	0.38	-	-	3	0.30	8	0.80	-	-
福島県	-	-	1	0.02	20	0.44	-	-	5	0.42	-	-	-	-	5	0.71	-	-
茨城県	-	-	1	0.01	5	0.07	-	-	30	1.76	-	-	-	-	5	0.38	-	-
栃木県	-	-	1	0.02	14	0.29	-	-	4	0.33	-	-	-	-	1	0.14	5	0.71
群馬県	1	0.02	4	0.07	22	0.37	-	-	14	1.00	-	-	-	-	7	0.88	-	-
埼玉県	3	0.02	8	0.05	41	0.26	-	-	22	0.52	-	-	-	-	14	1.40	1	0.10
千葉県	-	-	5	0.04	35	0.27	-	-	22	0.67	1	0.11	1	0.11	2	0.22	-	-
東京都	1	0.00	9	0.03	56	0.22	-	-	14	0.37	-	-	2	0.08	8	0.32	-	-
神奈川県	2	0.01	3	0.01	58	0.29	1	0.02	56	1.30	1	0.13	-	-	3	0.38	-	-
新潟県	1	0.02	-	-	5	0.08	-	-	3	0.30	-	-	-	-	4	0.31	3	0.23
富山県	-	-	4	0.14	2	0.07	-	-	1	0.14	-	-	-	-	8	1.60	-	-
石川県	-	-	1	0.03	5	0.17	-	-	2	0.29	-	-	-	-	6	1.20	-	-
福井県	-	-	-	-	28	1.27	1	0.33	-	-	-	-	-	-	2	0.33	-	-
山梨県	-	-	1	0.04	2	0.08	-	-	4	0.44	-	-	-	-	1	0.10	-	-
長野県	-	-	-	-	3	0.06	-	-	-	-	-	-	-	-	3	0.27	-	-
岐阜県	-	-	1	0.02	12	0.23	-	-	1	0.09	-	-	-	-	4	0.80	-	-
静岡県	-	-	2	0.02	16	0.18	-	-	34	1.55	-	-	-	-	9	0.90	-	-
愛知県	3	0.02	2	0.01	37	0.20	-	-	8	0.24	-	-	-	-	6	0.46	-	-
三重県	-	-	-	-	18	0.40	1	0.08	3	0.25	-	-	2	0.22	5	0.56	-	-
滋賀県	-	-	-	-	4	0.13	-	-	2	0.25	-	-	-	-	3	0.43	-	-
京都府	-	-	7	0.10	12	0.17	-	-	12	0.67	-	-	-	-	-	-	-	-
大阪府	3	0.02	7	0.04	35	0.18	1	0.02	17	0.33	2	0.12	-	-	8	0.47	-	-
兵庫県	1	0.01	1	0.01	18	0.14	-	-	11	0.31	1	0.09	-	-	4	0.36	-	-
奈良県	-	-	2	0.06	1	0.03	-	-	4	0.44	-	-	2	0.33	-	-	-	-
和歌山県	-	-	1	0.03	1	0.03	1	0.25	-	-	1	0.09	1	0.09	6	0.55	-	-
鳥取県	-	-	1	0.05	1	0.05	-	-	-	-	-	-	-	-	1	0.20	-	-
島根県	-	-	1	0.04	-	-	-	-	-	-	-	-	-	-	2	0.25	-	-
岡山県	2	0.04	2	0.04	7	0.13	-	-	4	0.33	1	0.20	-	-	1	0.20	-	-
広島県	1	0.01	2	0.03	14	0.19	-	-	13	0.68	-	-	-	-	6	0.29	-	-
山口県	-	-	6	0.13	1	0.02	-	-	-	-	-	-	-	-	-	-	-	-
徳島県	-	-	-	-	5	0.22	1	0.25	-	-	-	-	-	-	-	-	-	-
香川県	-	-	-	-	10	0.33	-	-	4	1.33	-	-	-	-	-	-	-	-
愛媛県	-	-	-	-	8	0.22	-	-	15	1.88	-	-	-	-	1	0.17	-	-
高知県	3	0.10	1	0.03	10	0.33	-	-	1	0.33	-	-	-	-	7	0.88	-	-
福岡県	3	0.03	24	0.20	72	0.60	1	0.04	14	0.54	1	0.07	2	0.13	-	-	-	-
佐賀県	-	-	3	0.13	16	0.70	-	-	1	0.25	-	-	-	-	5	0.83	-	-
長崎県	-	-	30	0.68	16	0.36	4	0.50	3	0.38	-	-	-	-	8	0.67	-	-
熊本県	1	0.02	7	0.14	4	0.08	-	-	8	0.89	-	-	-	-	5	0.33	-	-
大分県	2	0.06	1	0.03	12	0.33	1	0.20	2	0.40	-	-	1	0.09	11	1.00	-	-
宮崎県	-	-	1	0.03	13	0.36	-	-	10	1.67	-	-	-	-	1	0.14	1	0.14
鹿児島県	1	0.02	2	0.04	19	0.35	-	-	6	0.86	-	-	-	-	1	0.08	-	-
沖縄県	1	0.03	8	0.24	5	0.15	-	-	10	1.00	-	-	-	-	5	0.71	-	-

報告数・疾病・都道府県別
 2013年15週

	インフルエンザ (入院患者)
	報告数
総 数	136
北海道	1
青森県	5
岩手県	8
宮城県	1
秋田県	11
山形県	3
福島県	5
茨城県	-
栃木県	-
群馬県	4
埼玉県	2
千葉県	2
東京都	2
神奈川県	2
新潟県	9
富山県	1
石川県	1
福井県	1
山梨県	2
長野県	2
岐阜県	6
静岡県	1
愛知県	10
三重県	1
滋賀県	4
京都府	-
大阪府	10
兵庫県	3
奈良県	-
和歌山県	4
鳥取県	4
島根県	2
岡山県	1
広島県	4
山口県	3
徳島県	-
香川県	1
愛媛県	-
高知県	-
福岡県	3
佐賀県	2
長崎県	-
熊本県	9
大分県	-
宮崎県	-
鹿児島県	2
沖縄県	4

獣医師が届出を行う感染症と対象動物

注 報告数は感染実験等の学術的研究による発生を除く。

報告数・累積報告数, 疾病・都道府県別

2013年15週

	エボラ出血熱		マールブルグ病		ペスト		重症急性呼吸器症候群(SARS)						結核		鳥インフルエンザ(H5N1)		細菌性赤痢	
	サル		サル		プレーリードッグ	イタチアナグマ		タヌキ		ハクビシン		サル		鳥類		サル		
	報告数	累積	報告数	累積	報告数	累積	報告数	累積	報告数	累積	報告数	累積	報告数	累積	報告数	累積	報告数	累積
総数	-	-	-	-	-	-	-	-	-	-	-	-	-	-	-	-	-	3
北海道	-	-	-	-	-	-	-	-	-	-	-	-	-	-	-	-	-	-
青森県	-	-	-	-	-	-	-	-	-	-	-	-	-	-	-	-	-	-
岩手県	-	-	-	-	-	-	-	-	-	-	-	-	-	-	-	-	-	-
宮城県	-	-	-	-	-	-	-	-	-	-	-	-	-	-	-	-	-	-
秋田県	-	-	-	-	-	-	-	-	-	-	-	-	-	-	-	-	-	-
山形県	-	-	-	-	-	-	-	-	-	-	-	-	-	-	-	-	-	-
福島県	-	-	-	-	-	-	-	-	-	-	-	-	-	-	-	-	-	-
茨城県	-	-	-	-	-	-	-	-	-	-	-	-	-	-	-	-	-	3
栃木県	-	-	-	-	-	-	-	-	-	-	-	-	-	-	-	-	-	-
群馬県	-	-	-	-	-	-	-	-	-	-	-	-	-	-	-	-	-	-
埼玉県	-	-	-	-	-	-	-	-	-	-	-	-	-	-	-	-	-	-
千葉県	-	-	-	-	-	-	-	-	-	-	-	-	-	-	-	-	-	-
東京都	-	-	-	-	-	-	-	-	-	-	-	-	-	-	-	-	-	-
神奈川県	-	-	-	-	-	-	-	-	-	-	-	-	-	-	-	-	-	-
新潟県	-	-	-	-	-	-	-	-	-	-	-	-	-	-	-	-	-	-
富山県	-	-	-	-	-	-	-	-	-	-	-	-	-	-	-	-	-	-
石川県	-	-	-	-	-	-	-	-	-	-	-	-	-	-	-	-	-	-
福井県	-	-	-	-	-	-	-	-	-	-	-	-	-	-	-	-	-	-
山梨県	-	-	-	-	-	-	-	-	-	-	-	-	-	-	-	-	-	-
長野県	-	-	-	-	-	-	-	-	-	-	-	-	-	-	-	-	-	-
岐阜県	-	-	-	-	-	-	-	-	-	-	-	-	-	-	-	-	-	-
静岡県	-	-	-	-	-	-	-	-	-	-	-	-	-	-	-	-	-	-
愛知県	-	-	-	-	-	-	-	-	-	-	-	-	-	-	-	-	-	-
三重県	-	-	-	-	-	-	-	-	-	-	-	-	-	-	-	-	-	-
滋賀県	-	-	-	-	-	-	-	-	-	-	-	-	-	-	-	-	-	-
京都府	-	-	-	-	-	-	-	-	-	-	-	-	-	-	-	-	-	-
大阪府	-	-	-	-	-	-	-	-	-	-	-	-	-	-	-	-	-	-
兵庫県	-	-	-	-	-	-	-	-	-	-	-	-	-	-	-	-	-	-
奈良県	-	-	-	-	-	-	-	-	-	-	-	-	-	-	-	-	-	-
和歌山県	-	-	-	-	-	-	-	-	-	-	-	-	-	-	-	-	-	-
鳥取県	-	-	-	-	-	-	-	-	-	-	-	-	-	-	-	-	-	-
島根県	-	-	-	-	-	-	-	-	-	-	-	-	-	-	-	-	-	-
岡山県	-	-	-	-	-	-	-	-	-	-	-	-	-	-	-	-	-	-
広島県	-	-	-	-	-	-	-	-	-	-	-	-	-	-	-	-	-	-
山口県	-	-	-	-	-	-	-	-	-	-	-	-	-	-	-	-	-	-
徳島県	-	-	-	-	-	-	-	-	-	-	-	-	-	-	-	-	-	-
香川県	-	-	-	-	-	-	-	-	-	-	-	-	-	-	-	-	-	-
愛媛県	-	-	-	-	-	-	-	-	-	-	-	-	-	-	-	-	-	-
高知県	-	-	-	-	-	-	-	-	-	-	-	-	-	-	-	-	-	-
福岡県	-	-	-	-	-	-	-	-	-	-	-	-	-	-	-	-	-	-
佐賀県	-	-	-	-	-	-	-	-	-	-	-	-	-	-	-	-	-	-
長崎県	-	-	-	-	-	-	-	-	-	-	-	-	-	-	-	-	-	-
熊本県	-	-	-	-	-	-	-	-	-	-	-	-	-	-	-	-	-	-
大分県	-	-	-	-	-	-	-	-	-	-	-	-	-	-	-	-	-	-
宮崎県	-	-	-	-	-	-	-	-	-	-	-	-	-	-	-	-	-	-
鹿児島県	-	-	-	-	-	-	-	-	-	-	-	-	-	-	-	-	-	-
沖縄県	-	-	-	-	-	-	-	-	-	-	-	-	-	-	-	-	-	-

報告数・累積報告数, 疾病・都道府県別 2013年15週

	ウエストナイル熱		エキノコックス症	
	鳥類		犬	
	報告数	累積	報告数	累積
総 数	-	-	-	-
北海道	-	-	-	-
青森県	-	-	-	-
岩手県	-	-	-	-
宮城県	-	-	-	-
秋田県	-	-	-	-
山形県	-	-	-	-
福島県	-	-	-	-
茨城県	-	-	-	-
栃木県	-	-	-	-
群馬県	-	-	-	-
埼玉県	-	-	-	-
千葉県	-	-	-	-
東京都	-	-	-	-
神奈川県	-	-	-	-
新潟県	-	-	-	-
富山県	-	-	-	-
石川県	-	-	-	-
福井県	-	-	-	-
山梨県	-	-	-	-
長野県	-	-	-	-
岐阜県	-	-	-	-
静岡県	-	-	-	-
愛知県	-	-	-	-
三重県	-	-	-	-
滋賀県	-	-	-	-
京都府	-	-	-	-
大阪府	-	-	-	-
兵庫県	-	-	-	-
奈良県	-	-	-	-
和歌山県	-	-	-	-
鳥取県	-	-	-	-
島根県	-	-	-	-
岡山県	-	-	-	-
広島県	-	-	-	-
山口県	-	-	-	-
徳島県	-	-	-	-
香川県	-	-	-	-
愛媛県	-	-	-	-
高知県	-	-	-	-
福岡県	-	-	-	-
佐賀県	-	-	-	-
長崎県	-	-	-	-
熊本県	-	-	-	-
大分県	-	-	-	-
宮崎県	-	-	-	-
鹿児島県	-	-	-	-
沖縄県	-	-	-	-

感染症週報 第15巻 第15号 2013年4月26日発行
 発行：国立感染症研究所
 厚生労働省健康局結核感染症課
 厚生労働省大臣官房統計情報部
 事務局：国立感染症研究所感染症疫学センター
 〒162-8640東京都新宿区戸山1-23-1
 T E L : 03-5285-1111
 F A X : 03-5285-1129
 U R L : <http://www.nih.go.jp/niid/ja/from-idsc.html>
 < 国立感染症研究所 感染症疫学センター >
<http://www.mhlw.go.jp/>
 < 厚生労働省 >
<http://www.forth.go.jp/>
 < 旅行者のための海外感染症情報(厚生労働省検疫所) >

本週報は、感染症新法に基づくものであり、全国の医療従事者、定点医療機関、保健所、保健所設置市、特別区、都道府県、地方衛生研究所、検疫所の皆様のご協力を得て、国立感染症研究所感染症疫学センターにおいて編集したものです。

また、本週報は速報性を重視しておりますので、今後調査などの結果に応じて、若干の変更が生じることがありますが、その場合には週報上にて訂正させていただきます。

「感染症の話」及び「読者のコーナー」の回答欄の内容に関する責は、それぞれの執筆者及び回答者に属しますが、内容に関するご質問、ご意見については事務局でお受けいたします。

なお、週報の内容について、学術的研究、あるいは公衆衛生活動にかかわる業務以外の目的においては、無断転載を禁じます。